



AKSARAY ÜNİVERSİTESİ 2023 YILI PERFORMANS PROGRAMI

AKSARAY
Ocak 2023



Evrensel Düşünen, Yereli Gazeten...

AKSARAY ÜNİVERSİTESİ

2023 YILI

PERFORMANS PROGRAMI



İÇİNDEKİLER

TABLolar ve ŞEKİLLER DİZİNİ.....	ii
ÜST YÖNETİCİ SUNUŞU.....	iii
I. GENEL BİLGİLER.....	1
A. YETKİ, GÖREV VE SORUMLULUKLAR.....	1
B. TEŞKİLAT YAPISI.....	3
C. FİZİKSEL KAYNAKLAR	8
1. Yerleşke Alanların Dağılımı	8
2. Taşıt Sayısı.....	9
3. Bilgi ve Teknolojik Kaynaklar	9
D. İNSAN KAYNAKLARI	12
1. Personel Sayıları	12
2. Akademik Personel	12
3. İdari Personel	13
4. Sürekli İşçi	14
5. Kısmi Zamanlı Çalıştırılan Personel.....	15
E. DİĞER KAYNAKLAR	16
1. Öğrenci Sayıları	16
II. PERFORMANS BİLGİLERİ	17
A. TEMEL POLİTİKA ve ÖNCELİKLER.....	17
B. AMAÇ ve HEDEFLER	21
C. PERFORMANS HEDEF ve GÖSTERGELER ile FAALİYETLER.....	24
D. İDARENİN TOPLAM KAYNAK İHTİYACI.....	76
III. EKLER	79

TABLolar DİZİNİ

Tablo 1. Fiziki Alanların Yerleşkeler İtibariyle Dağılımı.....	8
Tablo 2. Birimler Bazında Kullanılan Araçlar	9
Tablo 3. Teknolojik Kaynaklar	10
Tablo 4. Bilgi Sistemleri	11
Tablo 5. Personel Sayıları	12
Tablo 6. Aksaray Üniversitesi Dolu Akademik Personel Kadroları	13
Tablo 7. Aksaray Üniversitesi Dolu İdari Personel Kadrolar	14
Tablo 8. Sürekli İşçi Sayısı	15
Tablo 9. Kısmi Zamanlı Çalıştırılan Personel Sayısı	15
Tablo 10. Öğrenci Sayıları	16
Tablo 11. Üst Politika Belgeleri	17
Tablo 12. Alt Program Hedefleri ve Stratejik Plan İlişkisi	23
Tablo 13. Faaliyet Maliyetleri Tablosu	61
Tablo 14. Performans Programı Maliyeti.....	76
Tablo 15. Faaliyetlerden Sorumlu Harcama Birimleri.....	79
Tablo 16. Performans Göstergelerinin İzlenmesinden Sorumlu Birimler.....	82

ŞEKİLLER DİZİNİ

Şekil 1. Teşkilat Şeması	7
Şekil 2. Unvan Bazın Akademik Kadroların Yüzdelik (%) Dağılımı.....	13
Şekil 3. Hizmet Sınıfı Bazında Personel Kadrolarının Yüzdelik (%) Dağılımı.....	14

ÜST YÖNETİCİ SUNUŞU

Ülkemizde Kamu Yönetimindeki reform süreci içerisinde Kamu Mali Yönetimi de değişime uğramaktadır. Değişim sürecinin en önemli unsurlarından biri merkezden yönetimi esas alan kaynak dağılımı ve girdi odaklı geleneksel bütçeleme anlayışından, yetki ve sorumluluk dağıtımını ile kaynakların yerinden yönetimini esas alan mali yönetim ile çıktı ve sonuç odaklı bütçeleme anlayışına geçilmesidir.



5018 sayılı Kanununun 9'uncu maddesi ile Cumhurbaşkanlığı makamının 07/08/2019 tarihli ve 67 sayılı oluru ile idareler, 2020 yılından itibaren performans programlarını program bütçe esaslarına göre hazırlayacaklardır.

Performans Esaslı Bütçeleme ile;

- a) Kamu kaynaklarının etkili, ekonomik ve verimli bir şekilde elde edilmesi ve kullanılmasının sağlanması,
- b) Kamu idarelerinde, mali saydamlık ve hesap verme sorumluluğu kavramlarının hayata geçirilmesi ve yerleştirilmesi,
- c) Performansa dayalı yeni bir yönetim anlayışının tüm kamu kurumlarına yerleştirilmesi hedeflenmektedir.

Üniversitemizde on birincisi hazırlanan **2023 Yılı Performans Programı**; “Kamu İdarelerince Hazırlanacak Performans Programı Hakkında Yönetmelik” ile “Merkezi Yönetim Kapsamındaki Kamu İdarelerinin Performans Programlarının Program Bütçe Esaslarına Uygun Şekilde Hazırlanması Hakkında Usul ve Esaslar” kapsamında “Performans Programı Hazırlama Rehberine” uygun olarak, Üniversitemizin orta ve uzun vadeli amaçlarını ve bu amaçlar doğrultusunda belirlenmiş hedeflerini, bu hedeflere ulaşmak için tanımlanmış performans göstergelerini ve yürütülecek faaliyetlerin maliyetlerini de içerecek şekilde hazırlanmıştır.

2023 Yılı Performans Programının, hedeflerimize ulaşılmasında iyi bir rehber olmasını ve başarıyla uygulanmasını dileyerek, kamuoyunun ve ilgili kurum ve kuruluşların bilgisine sunar, ayrıca Performans Programının hazırlanmasında gayret ve emeği geçenlere teşekkür ederim.

Prof. Dr. Yusuf ŞAHİN
Rektör

I. GENEL BİLGİLER

A. YETKİ, GÖREV VE SORUMLULUKLAR

Üniversitelerin kuruluşu ve görevleri, Anayasa'mızın 130 uncu maddesi ve 2547 sayılı Yükseköğretim Kanunu'nun 3 üncü maddesinin (c), (d) fıkraları ile 12 nci maddesinde belirlenmiştir.

Anayasa "Madde 130.":

Çağdaş eğitim-öğretim esaslarına dayanan bir düzen içinde milletin ve ülkenin ihtiyaçlarına uygun insan gücü yetiştirmek amacı ile ortaöğretime dayalı çeşitli düzeylerde eğitim-öğretim, bilimsel araştırma, yayın ve danışmanlık yapmak, ülkeye ve insanlığa hizmet etmek üzere çeşitli birimlerden oluşan kamu tüzel kişiliğine ve bilimsel özerkliğe sahip üniversiteler Devlet tarafından kanunla kurulur.

Kanunda gösterilen usul ve esaslara göre, kazanç amacına yönelik olmamak şartı ile vakıflar tarafından, Devletin gözetim ve denetimine tabi yükseköğretim kurumları kurulabilir."

2547 Sayılı Yükseköğretim Kanunu "Madde 3.":

c) Yükseköğretim Kurumları: Üniversiteler ile yüksek teknoloji enstitüleri ve bunların bünyesinde yer alan fakülteler, enstitüler, yüksekokullar, konservatuarlar, araştırma ve uygulama merkezleri ile bir üniversite veya Yüksek Teknoloji Enstitüsü'ne bağlı meslek yüksekokulları ile bir üniversite veya Yüksek Teknoloji Enstitüsüne bağlı olmaksızın ve kazanç amacına yönelik olmamak şartı ile vakıflar tarafından kurulan meslek yüksekokullarıdır.

Yüksek Teknoloji Enstitüsü, özellikle teknoloji alanlarında yüksek düzeyde araştırma, eğitim-öğretim, üretim, yayın ve danışmanlık yapan, kamu tüzel kişiliğine ve bilimsel özerkliğe sahip bir yükseköğretim kurumudur.

d) Üniversite: Bilimsel özerkliğe ve kamu tüzel kişiliğine sahip yüksek düzeyde eğitim-öğretim, bilimsel araştırma, yayın ve danışmanlık yapan; fakülte, enstitü, yüksekokul ve benzeri kuruluş ve birimlerden oluşan bir yükseköğretim kurumudur.

"Madde 12.":

Bu kanundaki amaç ve ana ilkelere uygun olarak yükseköğretim kurumlarının görevleri;

a) Çağdaş uygarlık ve eğitim-öğretim esaslarına dayanan bir düzen içinde, toplumun ihtiyaçları ve kalkınma planları ilke ve hedeflerine uygun ve ortaöğretime dayalı çeşitli düzeylerde eğitim-öğretim, bilimsel araştırma, yayım ve danışmanlık yapmak,

- b)** Kendi ihtisas gücü ve maddi kaynaklarını rasyonel, verimli ve ekonomik şekilde kullanarak, milli eğitim politikası ve kalkınma planları ilke ve hedefleri ile Yükseköğretim Kurulu tarafından yapılan plan ve programlar doğrultusunda, ülkenin ihtiyacı olan dallarda ve sayıda insan gücü yetiştirmek,
- c)** Türk toplumunun yaşam düzeyini yükseltici ve kamuoyunu aydınlatıcı bilim verilerini söz, yazı ve diğer araçlarla yaymak,
- d)** Örgün, yaygın, sürekli ve açık eğitim yoluyla toplumun özellikle sanayileşme ve tarımda modernleşme alanlarında eğitilmesini sağlamak,
- e)** Ülkenin bilimsel, kültürel, sosyal ve ekonomik yönlerde ilerlemesini ve gelişmesini ilgilendiren sorunlarını, diğer kuruluşlarla işbirliği yaparak, kamu kuruluşlarına önerilerde bulunmak suretiyle öğretim ve araştırma konusu yapmak, sonuçlarını toplumun yararına sunmak ve kamu kuruluşlarınca istenecek inceleme ve araştırmaları sonuçlandırarak düşüncelerini ve önerilerini bildirmek,
- f)** Eğitim-öğretim seferberliği için de örgün, yaygın, sürekli ve açık eğitim hizmetini üstlenen kurumlara katkıda bulunacak önlemleri almak,
- g)** Yörelerindeki tarım ve sanayinin gelişmesine ve ihtiyaçlarına uygun meslek elemanlarının yetişmesine ve bilgilerinin gelişmesine katkıda bulunmak, sanayi, tarım ve sağlık hizmetleri ile diğer hizmetleri ile hizmetlerde modernleşmeyi, üretimde artışı sağlayacak çalışma ve programlar yapmak, uygulamak ve yapılanlara katılmak, bununla ilgili kurumlarla işbirliği yapmak ve çevre sorunlarına çözüm getirici önerilerde bulunmak
- h)** Eğitim teknolojisini üretmek, geliştirmek, kullanmak, yaygınlaştırmak,
- ı)** Yükseköğretimin uygulamalı yapılmasına ait eğitim-öğretim esaslarını geliştirmek, döner sermaye işletmelerini kurmak, verimli çalıştırmak ve bu faaliyetlerin geliştirilmesine ilişkin gerekli düzenlemeleri yapmaktır.

B. TEŞKİLAT YAPISI

Üniversitemizin yönetim ve organizasyonu 2547 sayılı yasa hükümlerine göre belirlenmiştir. Üniversitenin yönetim organları Rektör, Üniversite Senatosu ve Üniversite Yönetim Kuruludur.

Rektör

Madde 13/(a) (Değişik paragraf: 2/7/2018–KHK-703/135 md) Devlet ve vakıf üniversitelerine rektör, Cumhurbaşkanınca atanır. Vakıflarca kurulan üniversitelerde rektör ataması, mütevellî heyetinin teklifi üzerine yapılır. Rektör, üniversite veya yüksek teknoloji enstitüsü tüzel kişiliğini temsil eder. Rektörlerin yaş haddi 67 yaştır. Ancak rektör olarak atanmış olanlarda görev süreleri bitinceye kadar yaş haddi aranmaz. (Değişik birinci cümle: 20/8/2016-6745/14 md) Rektör, çalışmalarında kendisine yardım etmek üzere, üniversitenin aylıklı profesörleri arasından en çok üç kişiyi kendi rektörlük görev süresiyle sınırlı olmak kaydıyla rektör yardımcısı olarak seçer. (Ek: 2 /1/1990 - KHK - 398/1 md; Aynen Kabul: 7/3/1990 - 3614/1 md) Ancak, merkezi açık öğretim yapmakla görevli üniversitelerde, gerekli hallerde rektör tarafından beş rektör yardımcısı seçilebilir. Rektör yardımcıları, rektör tarafından (...) (1) atanır. (1) Rektör, görevi başında olmadığı zaman yardımcılarında birisini yerine vekil bırakır. Rektör görevi başından iki haftadan fazla uzaklaştığında Yükseköğretim Kuruluna bilgi verir. Göreve vekâlet altı aydan fazla sürerse yeni bir rektör atanır.

b) Görev, yetki ve sorumlulukları:

1. Üniversite kurullarına başkanlık etmek, yükseköğretim üst kuruluşlarının kararlarını uygulamak, üniversite kurullarının önerilerini inceleyerek karara bağlamak ve üniversiteye bağlı kuruluşlar arasında düzenli çalışmayı sağlamak,
2. Her eğitim - öğretim yılı sonunda ve gerektiğinde üniversitenin eğitim öğretim, bilimsel araştırma ve yayım faaliyetleri hakkında Üniversitelerarası Kurula bilgi vermek,
3. Üniversitenin yatırım programlarını, bütçesini ve kadro ihtiyaçlarını, bağlı birimlerinin ve üniversite yönetim kurulu ile senatonun görüş ve önerilerini aldıktan sonra hazırlamak ve Yükseköğretim Kuruluna sunmak,
4. Gerekli gördüğü hallerde üniversiteyi oluşturan kuruluş ve birimlerde görevli öğretim elemanlarının ve diğer personelin görev yerlerini değiştirmek veya bunlara yeni görevler vermek,
5. Üniversitenin birimleri ve her düzeydeki personeli üzerinde genel gözetim ve denetim görevini yapmak,
6. Bu kanun ile kendisine verilen diğer görevleri yapmaktır.

Üniversitenin ve bağılı birimlerinin öğretim kapasitesinin rasyonel bir şekilde kullanılmasında ve geliştirilmesinde, öğrencilere gerekli sosyal hizmetlerin sağlanmasında, gerektiği zaman güvenlik önlemlerinin alınmasında, eğitim - öğretim, bilimsel araştırma ve yayım faaliyetlerinin devlet kalkınma plan, ilke ve hedefleri doğrultusunda planlanıp yürütülmesinde, bilimsel ve idari gözetim ve denetimin yapılmasında ve bu görevlerin alt birimlere aktarılmasında, takip ve kontrol edilmesinde ve sonuçlarının alınmasında birinci derecede yetkili ve sorumludur.

Yetki ve Sorumluluk

Üniversitenin ve bağılı birimlerin öğretim kapasitesinin rasyonel bir şekilde kullanılmasında ve geliştirilmesinde, öğrencilere gerekli sosyal hizmetlerin sağlanmasında gerektiği zaman güvenlik önlemlerinin alınmasında, eğitim-öğretim, bilimsel araştırma ve yayım faaliyetlerinin devlet kalkınma plan, ilke ve hedefleri doğrultusunda planlanıp yürütülmesinde, bilimsel ve idari gözetim ve denetimin yapılmasında ve bu görevlerin alt birimlere aktarılmasında, takip ve kontrol edilmesinde ve sonuçlarının alınmasında birinci derecede yetkili ve sorumludur.

5018 Sayılı Kamu Mali Yönetim Kanunu'nun 11 inci maddesi gereğince üst yönetici olarak idarenin stratejik planlarının ve bütçelerinin kalkınma planına, yıllık programlara, kurumun stratejik plan ve performans hedefleri ile hizmet gereklerine uygun olarak hazırlanması ve uygulanmasından, sorumlulukları altındaki kaynakların etkili, ekonomik ve verimli şekilde elde edilmesi ve kullanımını sağlamaktan, kaydedilmesinden ve kötüye kullanımının önlenmesinden, mali yönetim ve kontrol sisteminin işleyişinin gözetilmesi, izlenmesi ve anılan Kanunda belirtilen görev ve sorumlulukların yerine getirilmesinden Bakana karşı sorumludur.

Üst Yöneticiler bu sorumluluğun gereklerini Harcama Yetkilileri, Mali Hizmetler Birimi ve İç Denetçiler aracılığıyla yerine getirirler.

Senato, Rektörün başkanlığında, rektör yardımcıları, dekanlar ve her fakülteden fakülte kurulları tarafından üç yıl için seçilecek birer öğretim üyesi ile rektörlüğe bağılı enstitü ve yüksekokul müdürlerinden oluşur.

Senato üniversitenin akademik organı olarak işlev görür. Bu kapsamda üniversitenin eğitim-öğretim, bilimsel araştırma ve yayım faaliyetlerinin esasları hakkında karar almak ve Üniversite Yönetim Kuruluna üye seçmek temel görevleri arasındadır.

Senato, her eğitim - öğretim yılı başında ve sonunda olmak üzere yılda en az iki defa toplanır.

Görevleri;

- ❖ Üniversitenin eğitim - öğretim, bilimsel araştırma ve yayım faaliyetlerinin esasları hakkında karar almak,
- ❖ Üniversitenin bütününe ilgilendiren kanun ve yönetmelik taslaklarını hazırlamak veya görüş bildirmek,
- ❖ Rektörün onayından sonra Resmi Gazete 'de yayımlanarak yürürlüğe girecek olan üniversite veya üniversitenin birimleri ile ilgili yönetmelikleri hazırlamak,
- ❖ Üniversitenin yıllık eğitim - öğretim programını ve takvimini inceleyerek karara bağlamak,
- ❖ Bir sınava bağlı olmayan fahri akademik unvanlar vermek ve fakülte kurullarının bu konudaki önerilerini karara bağlamak,
- ❖ Fakülte kurulları ile rektörlüğe bağlı enstitü ve yüksekokul kurullarının kararlarına yapılacak itirazları inceleyerek karara bağlamak,
- ❖ Üniversite yönetim kuruluna üye seçmek,

Üniversite Yönetim Kurulu

Rektörün başkanlığında dekanlardan, üniversiteye bağlı değişik öğretim birim ve alanlarını temsil edecek şekilde senato tarafınca dört yıl için seçilecek üç profesörden oluşur.

Rektör gerektiğinde Yönetim Kurulunu toplantıya çağırır. Üniversite yönetim kurulu idari faaliyetlerde rektöre yardımcı bir organ olarak aşağıdaki görevleri yerine getirir;

- ❖ Yükseköğretim üst kuruluşları ile senato kararlarının uygulanmasında, belirlenen plan ve programlar doğrultusunda rektöre yardım etmek,
- ❖ Faaliyet plan ve programlarının uygulanmasını sağlamak; üniversiteye bağlı birimlerin önerilerini dikkate alarak yatırım programını, bütçe tasarısı taslağını incelemek ve kendi önerileri ile birlikte rektörlüğe sunmak,
- ❖ Üniversite yönetimi ile ilgili rektörün getireceği konularda karar almak,
- ❖ Fakülte, enstitü ve yüksekokul yönetim kurullarının kararlarına yapılacak itirazları inceleyerek kesin karara bağlamak

Fakülte, Enstitü ve Yüksekokul düzeyinde yönetim organları aşağıdaki gibidir:

Fakülte Organları

2547 sayılı Yükseköğretim Kanununun 16 ncı maddesi ile fakülte organları dekan, fakülte kurulu ve fakülte yönetim kurulundan oluşmaktadır.

Dekan, rektörün önereceği üniversite içinden veya dışından üç profesör arasından yükseköğretim kurulunca üç yıl süre ile seçilir ve normal usul ile atanır.

Görevleri

- ❖ Fakülte kurullarına başkanlık etmek, fakülte kurullarının kararlarını uygulamak ve fakülte birimleri arasında düzenli çalışmayı sağlamak,
- ❖ Her öğretim yılı sonunda ve istendiğinde fakültenin genel durumu ve işleyişi hakkında rektöre rapor vermek,
- ❖ Fakültenin ödenek ve kadro ihtiyaçlarını gerekçesi ile birlikte rektörlüğe bildirmek, fakülte bütçesi ile ilgili fakülte yönetim kurulunun da görüşünü aldıktan sonra rektörlüğe sunmak,

Fakültenin birimleri ve her düzeydeki personel üzerinde genel gözetim ve denetim görevini yapmak.

Yetki ve Sorumluluk

Fakültenin ve bağlı birimlerinin öğretim kapasitesinin rasyonel bir şekilde kullanılmasında ve geliştirilmesinde gerektiği zaman güvenlik önlemlerinin alınmasında, öğrencilerin gerekli sosyal hizmetlerinin sağlanmasında, eğitim-öğretim bilimsel araştırma ve yayım faaliyetlerinin düzenli bir şekilde yürütülmesinde, bütün faaliyetlerin gözetim ve denetiminin yapılmasında, takip ve kontrol edilmesinde ve sonuçlarının alınmasında rektöre karşı birinci derecede sorumludur.

Enstitü ve Yüksekokul Organları

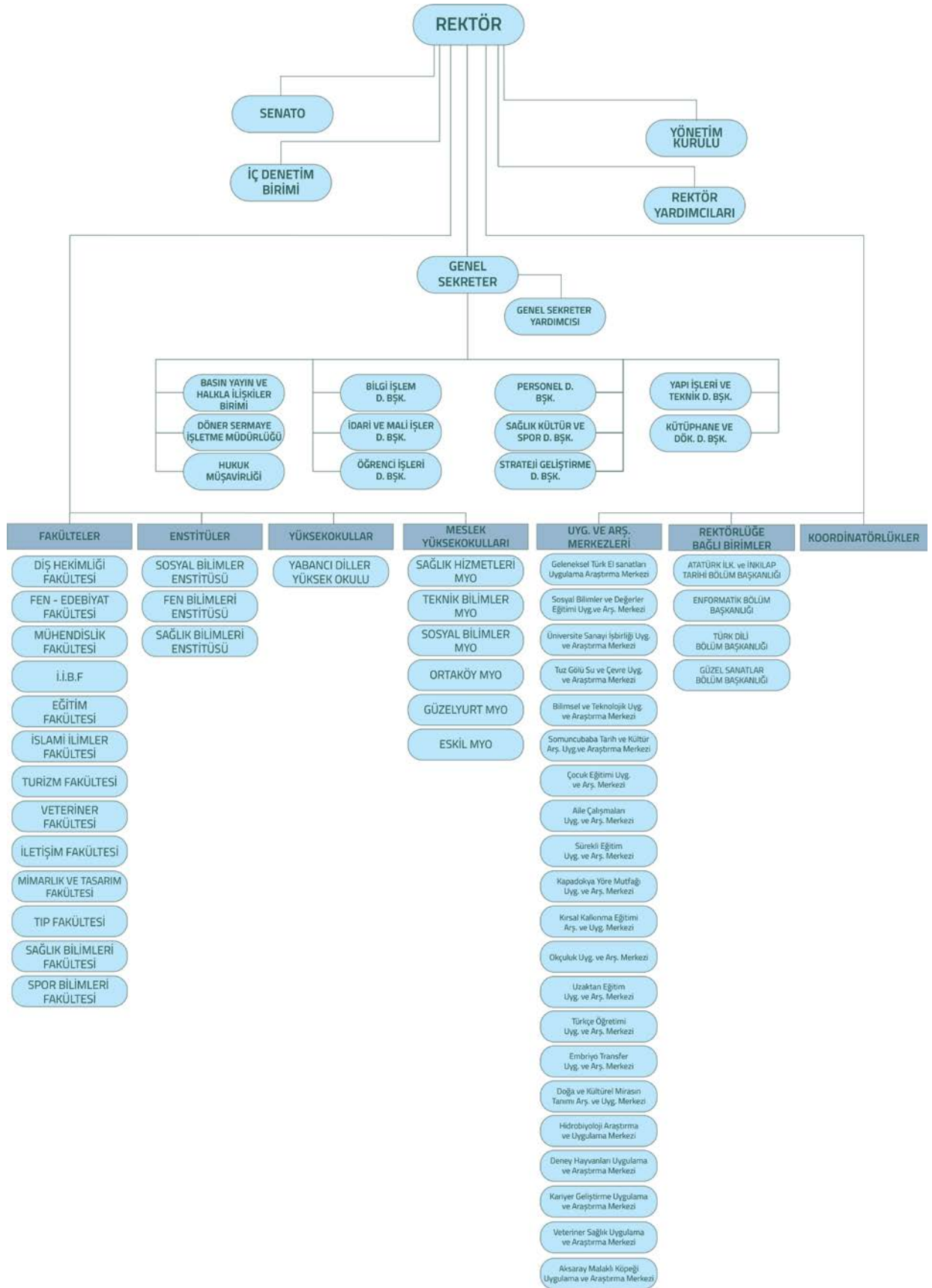
2547 sayılı Yükseköğretim Kanununun 19 ve 20 nci maddelerinde enstitü ve yüksekokul organları; enstitü ve yüksekokul müdürü, enstitü ve yüksekokul kurulu ve enstitü ve yüksekokul yönetim kurulundan oluşmaktadır.

Yüksekokul ve Enstitü Müdürü

Enstitü ve yüksekokul müdürü, üç yıl için ilgili fakülte dekanının önerisi üzerine rektör tarafından atanır. Rektörlüğe bağlı enstitülerde bu atama doğrudan rektör tarafından yapılır. Süresi biten müdür tekrar atanabilir. Yüksekokul ve enstitü müdürü dekanlara verilmiş olan görevleri yüksekokul ve enstitü bakımından yerine getirir.

5018 sayılı Kamu Mali Yönetimi ve Kontrol Kanunu'na göre Dekan, Yüksekokul ve Enstitü Müdürü "Bütçeyle ödenek tahsis edilen her bir harcama biriminin en üst yöneticisi harcama yetkilisidir." 5018 sayılı kanunun 32. maddesine göre "Bütçelerden harcama yapılabilmesi harcama yetkilisinin harcama talimatı vermesiyle mümkündür. Harcama yetkilileri harcama talimatlarının bütçe ilke ve esaslarına kanun, tüzük ve yönetmelikler ile diğer mevzuata uygun olmasından ödeneklerin etkili, ekonomik ve verimli kullanılmasından ve bu kanun çerçevesinde yapmaları gereken diğer işlemlerden sorumludurlar."

Şekil 1. Teşkilat Şeması



C. FİZİKSEL KAYNAKLAR

1. Yerleşke Alanların Dağılımı

Üniversitemiz bünyesinde yer alan hizmet alanlarının yerleşkeler itibariyle dağılımı aşağıda gösterilmektedir.

Tablo 1. Fiziki Alanların Yerleşkeler İtibariyle Dağılımı

Yerleşke Adı	Hizmet Alanı (m ²)							Toplam Hizmet Alanı
	Eğitim	Sağlık	Yönetim	Beslenme	Kültür	*Spor	Diğer	
Merkez Kampüs	31.270,97	496,17	22.759,38	11.960,51	4.711,37	3.881,42	94.146,43	169.226,25
Sosyal Bilimler MYO (Kampüs Dışı)	1.048,99	-	602,69	570,47	41,54	145,15	2.534,99	4.943,83
Ortaköy Kampüsü	1.556,68	-	487,31	613,06	57,39	-	2.419,58	5.134,02
Güzelyurt Kampüsü	729,97	0,00	325,37	243,33	0,00	0,00	972,33	2.271,00
Teknik Bilimler MYO (Kampüs Dışı)	3.212,91	-	765,22	436,68	101,43	-	2.512,26	7.029,50
Eskil Kampüsü	317,53	-	244,20	-	26,97	-	477,62	1.066,32
Sultanhanı Kampüsü	169,94	-	70,55	74,25	-	-	141,17	455,91
Toplam	38.306,99	496,17	25.199,55	13.898,3	4.938,70	4.026,57	103.205,08	190.126,83

*Teknik Bilimler MYO'nun Sultan Hanı İlçesinde bölümü/programı bulunmaktadır.

**Net m² alanlarıdır.

2022 yılında Üniversitemizin mevcut net kapalı m² alanları fakülteler, enstitüler, yüksekokullar, meslek yüksekokulları, laboratuvar, sosyal tesis ve spor salonları olmak üzere **190.126,83 m²**'dir. Toplam alan **3.545.962 m²** olup, kapalı alanların toplam alan içindeki payı **%5,36 (190.126,83 m²)**'dir.

2. Taşıt Sayısı

237 sayılı Taşıt Kanunu kapsamında Üniversite hizmetlerinde kullanılmak üzere edinilen taşıtların, T cetvelindeki sıra numarası, taşıtın cinsi, edinilen kaynak, yaş ve adet olarak dağılımı aşağıda gösterilmektedir.

Tablo 2. Birimler Bazında Kullanılan Araçlar

T Cetveli Sıra No	Taşıtın Cinsi		Yaş	Adet
02	Binek Otomobil	Bütçe	5-10	1
02	Binek Otomobil	Diğer	15+	2
02	Binek Otomobil	Bütçe	10-15	1
05	Minibus	Bütçe	5-10	1
05	Minibus	Bütçe	15+	1
05	Minibus	Diğer	15+	1
07	Pick-up	Bütçe	10-15	1
07	Pick-up	Diğer	10-15	1
10	Midibus	Bütçe	10-15	1
10	Midibus	Diğer	15+	1
11-b	Otobüs	Diğer	10-15	1
22	Diğer Taşıtlar	Bütçe	10-15	2
Toplam				14

*Üniversitemiz 2022 yılı bütçe kanunu ve ilgili mevzuatlar kapsamında 3 adet taşıt kiralamaktadır.2023 yılında da yine 3 taşıt kiralaması yapılacaktır.

3. Bilgi ve Teknolojik Kaynaklar

Bilgi kaynaklarının geliştirilmesi ve erişimin kolaylaştırılması önceliği ile ilişkin olarak Üniversitede kullanılan basılı yayın sayısı kitap 107.483, süreli yayın sayısı (dergi) 215 adet başlık halinde ve bu başlık altında toplam 4.287 adet dergimiz bulunmaktadır. Elektronik kitap sayısı 28.758, abone olunan veri tabanı (ücretli sağlanan) 10 adet, TÜBİTAK/ULakbim/Ankos vb. kurumlar tarafından ücretsiz sağlanan veri tabanı 40 adet olmak üzere toplam 50 adet veri tabanı ile hizmet verilmektedir.

Üniversitemizin bilgi ve teknoloji kaynaklarına ilişkin veriler **Taşınır Kayıt ve Yönetim Sistemi (TKYS)** sisteminden alınmıştır. Bu kaynaklar eğitim-öğretim sürecinde kullanılan bilgi ve teknolojik kaynaklar arasında öncelikli olanlar arasında seçilmiştir.

Kaynaklardan öncelikli olanlar aşağıda gösterilmektedir.

Tablo 3. Teknolojik Kaynaklar

*Teknolojik Kaynaklar	2022 Yılı
Bilgisayar ve Sunucular	4.910
Bilgisayar ve Çevre Birimleri	1.216
Görüntüleme, Bilgi Toplama ve Takip Sistemleri	20
Haberleşme Cihazları	3.080
Ses, Görüntü ve Sunum Cihazları	2.049
Seminer ve Sunum Amaçlı Ürünler	1.312
Kontrol ve Güvenlik Sistemleri	430
Öğrenmeyi Kolaylaştırıcı Ekipmanlar	1.316
Basılı Yayınlar	116.210
Araştırma ve Üretim Amaçlı Cihazları ve Aletleri	1.425
Tıbbi ve Biyolojik Amaçlı Kullanılan Cihazlar ve Aletler	819
Güç Elektroniği ve Basınçlı Makineler ile Aletleri	544
Atölye Makineleri ve Aletleri	215
İnşaat Makineleri ve Aletleri	152
Ölçüm, Tartı, Çizim Cihazları ve Aletleri	608
Güvenlik ve Korunma Amaçlı Araçlar	966
Toplam	135.272

Kaynak: Taşınır Kayıt ve Yönetim Sistemi (TKYS)

*2023 Yılı sonu itibarıyla.

Tablo 4. Bilgi Sistemleri

Satın Alınan Veya Geliştirilen Sistemler	Kamu Kurum Ve Kuruluşlar Tarafından Kullanıma Açılan Sistemler
Yemekhane Otomasyonu	Muhasebe Yönetim Sistemi (MYS)
EBYS (Elektronik Belge Yönetim Sistemi)	Program Bütçe Sistemi
OBS (Öğrenci Bilgi Sistemi)	Kamu Harcama ve Muhasebe Bilişim sistemi (KBS)
BESYO Özel Yetenek Sınav Otomasyonu	Kamu Yatırımları Proje Bilgi Sistemi
ÖSYM Sınav Sonuç Sorgulama Programı	E-Beyanname Düzenleme Sistemi
BAP (Bilimsel Araştırma Projeleri) Otomasyonu	TÜBİTAK Transfer Takip sistemi
Yüksek Lisans ve Doktora Programları Başvuru Otomasyonu	Hazine Nakit Talep Toplama Sistemi
Araç Takip Sistemi Otomasyonu	Oska Yazılım Sistemi
Veeam Yedekleme Yazılımı	Hizmet Takip sistemi
Erasmus İkili Anlaşma Takip Otomasyonu	Yöksis Sistemi
Sınav Derslik Planlama Sistemi	Devlet Personel E-Uygulama
SKS Etkinlik Web Uygulaması	Personel Otomasyon Sistemi
Yabancı Öğrenci Kayıt Web Uygulaması	Elektronik Kamu Bilgi Yönetim Sistemi
Doğrudan Temin Web Duyuru Uygulaması	e-SGB
VMware Sanallaştırma Yazılımı	Kaya (Kamu Yatırım Bilgi sistemi)

D. İNSAN KAYNAKLARI

1. Personel Sayıları

Üniversitemizin insan kaynağı;

- 2914 sayılı Yükseköğretim Personel Kanunu kapsamında akademik personel,
- 2547 sayılı Yükseköğretim Kanunu'nun 34. maddesi kapsamında sözleşmeli olarak görevlendirilen yabancı uyruklu akademik personel,
- 657 sayılı Devlet Memurları Kanunu kapsamında idari personel,
- 2547 sayılı Kanun kapsamında kısmi zamanlı statüde çalışan personeller,
- 4857 sayılı İş Kanunu ile 375 sayılı kanun hükmünde kararnamenin geçici 23 ve geçici maddesi kapsamında sürekli işçi kadrosuna geçen personellerden oluşmaktadır.

Üniversitemizde görev yapan akademik, idari, sürekli işçi ve kısmi zamanlı personel sayıları yıllar itibariyle aşağıda gösterilmektedir.

Tablo 5. Personel Sayıları

Personel Sınıfı	2021 Yılı	2022 Yılı	2023 Yılı (Tahmin)*
Akademik Personel	877	893	893+30=923
Yabancı Uyruklu Akademik Personel	3	1	1
İdari Personel	327	327	327+10=337
Sürekli İşçiler	186	186	186
Kısmi Zamanlı Personel	29	28	50

*2023 yılı tahmin sütununda yer alan sayılardan koyu renkli olan rakamlar ihtiyaç duyduğumuz personel sayılarıdır.

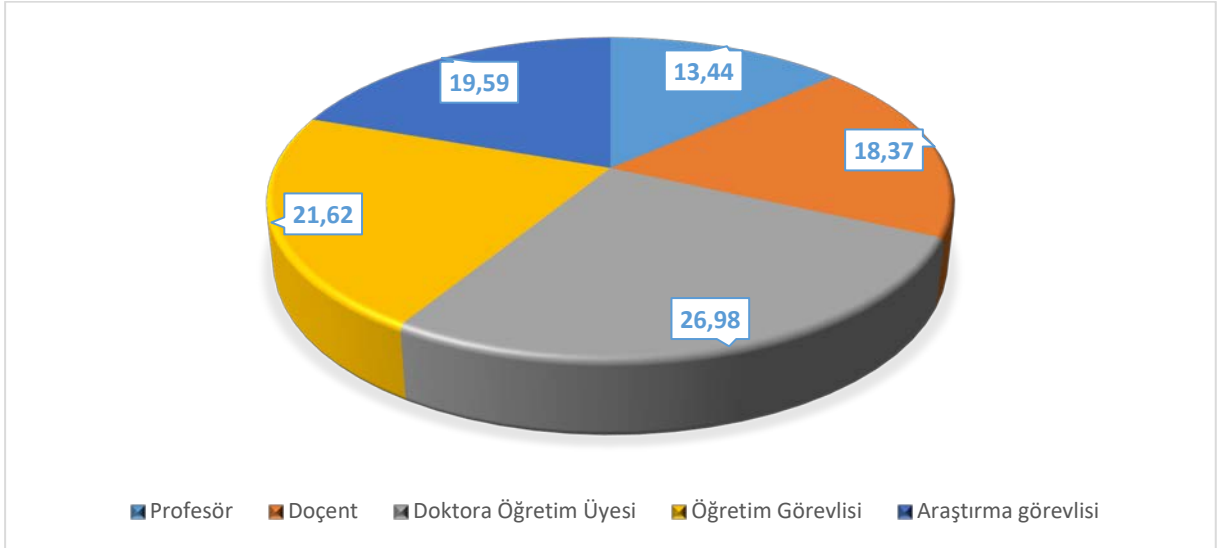
2. Akademik Personel

Üniversitemizde, 2914 sayılı Kanuna istinaden istihdam edilen akademik personel sayısı 2022 yılı 15/10/2022 tarihi itibariyle toplam 886 kişidir. Buna ilaveten yabancı uyruklu akademik personel sayısı da 1'dir. 2023 yılında yaklaşık 30 adet atamanın yapılması öngörülmektedir. Ayrıca yabancı statüde bulunan 1 yabancı uyruklu akademik personelin de istihdam edilmesi öngörülmektedir.

Akademik personelin unvan bazında dağılımı aşağıda gösterilmektedir.

Tablo 6. Aksaray Üniversitesi Dolu Akademik Personel Kadroları

Unvan	Sayı
Profesör	120
Doçent	164
Doktora Öğretim Üyesi	241
Öğretim Görevlisi	193
Araştırma Görevlisi	175
Genel Toplam	893



Şekil 2. Unvan Bazın Akademik Kadroların Yüzdeleri (%) Dağılımı

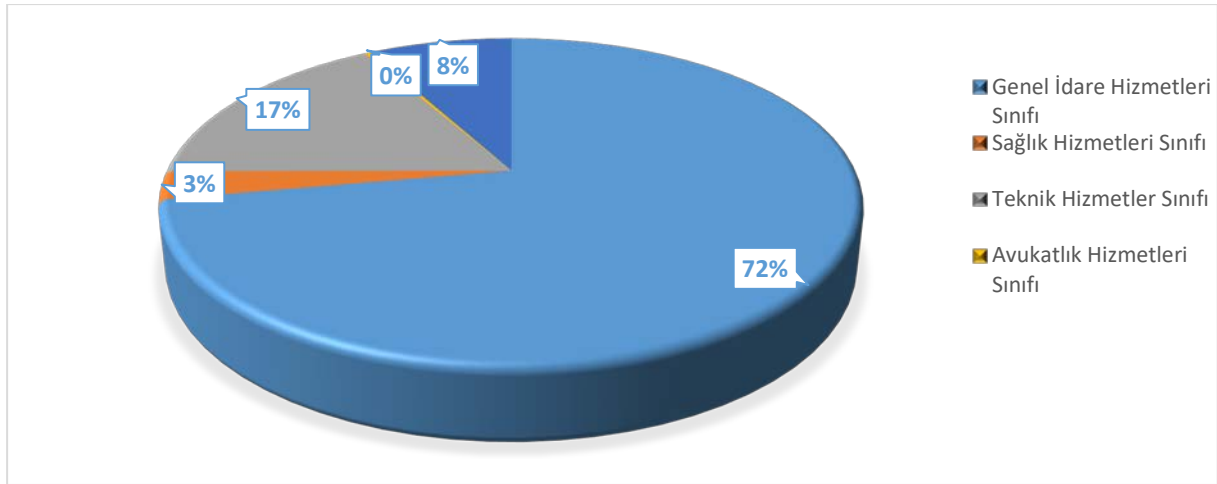
3. İdari Personel

Üniversitemiz akademik ve idari birimlerinde 2022 yılı 31/12/2022 tarihi itibarıyla toplam 327 idari personel görev yapmaktadır. 2023 yılında 10 adet kadronun kullanılması öngörülmektedir.

Çeşitli birimlerde görev yapan idari personelin hizmet sınıfı temelinde dağılımı aşağıda gösterilmektedir.

Tablo 7. Aksaray Üniversitesi Dolu İdari Personel Kadrolar

Hizmet Sınıfı	Sayı
Genel İdare Hizmetleri Sınıfı	236
Sağlık Hizmetleri Sınıfı	9
Teknik Hizmetler Sınıfı	55
Avukatlık Hizmetleri Sınıfı	1
Yardımcı Hizmetler Sınıfı	26
Toplam	327



Şekil 3. Hizmet Sınıfı Bazında Personel Kadrolarının Yüzdeleri (%) Dağılımı

4. Sürekli İşçi

02/04/2018 tarihine kadar 4857 sayılı Kanuna istinaden hizmet alımı kapsamında istihdam edilen taşeron işçiler bu tarihten sonra, 375 sayılı KHK geçici 23 ve geçici 24 üncü maddeleri kapsamında sürekli işçi pozisyonlarında istihdam edilmeye başlanmıştır. Bu kapsamda istihdam edilen sürekli işçiler, Üniversitede temizlik ve güvenlik hizmetlerini yerine getirmektedir.

Sürekli işçi sayısına ilişkin veriler aşağıda gösterilmektedir.

Tablo 8. Sürekli İşçi Sayısı

Hizmet Alanı	2021	2022	2023 (Tahmin)
Sürekli İşçi	186	186	186

5. Kısmi Zamanlı Çalıştırılan Personel

Üniversitemizde 2547 sayılı Yükseköğretim Kanunu'nun 46'ncı maddesine göre kısmi zamanlı olarak geçici işlerde öğrencilerimiz çalıştırılmaktadır. Bu kapsamda 2022 yılında çalıştırılan öğrenci sayısı 29 olup, 2023 yılında bu sayının 50 kişiye çıkartılmasına yönelik talebimiz ilgili makama sunulmuştur.

Kısmi statüde çalıştırılan personel sayısına ilişkin veriler aşağıda gösterilmektedir.

Tablo 9. Kısmi Zamanlı Çalıştırılan Personel Sayısı

Hizmet Alanı	2021	2022	2023 (Tahmin)
Kısmi Zamanlı Personel	29	28	50

E. DİĞER KAYNAKLAR

1. Öğrenci Sayıları

Üniversitemiz 2022-2023 Eğitim - Öğretim döneminde, Ön lisans, Lisans, Yüksek Lisans ve Doktora programlarında I. Öğretim ve II. Öğretim türleri itibariyle kayıtlı olan toplam öğrenci sayısı 31.12.2022 tarihi itibariyle toplam **20.542**'dir.

Bu sayıya yabancı uyruklu öğrenci sayısı dâhil olup, mevcut öğrenci sayısı aşağıda gösterilmektedir.

Tablo 10. Öğrenci Sayıları

Bölüm/Program /Ana Bilim Dalı/Türüne Göre Öğrenci Sayısı			
Lisans	Ön Lisans	Lisansüstü (Yüksek Lisans ve Doktora)	Toplam
12.572	4.865	3.105	20.542
Öğretim Türüne Göre Öğrenci Sayısı			
I. Öğretim	19.536		
II. Öğretim	1.006		
Cinsiyet Temelinde Öğrenci Sayısı			
Kız	10.090		
Erkek	10.452		

II. PERFORMANS BİLGİLERİ

A. TEMEL POLİTİKA ve ÖNCELİKLER

Tablo 11. Üst Politika Belgeleri

Üst Politika Belgeleri	Üst Politika Belgelerinde Verilen Görevler	Amaçlar				
		Eğitim – Öğretim Kalitesini Geliştirmek	Bilimsel Araştırmaların Kalitesini Artırmak Ve Sürdürülebilir	Paydaşlarla İletişim Ve Etkileşimi Geliştirmek	Üniversitenin Kurumsal Yapısını Güçlendirmek	Bölgenin Mevcut Verimlilik Düzeyi Ve İnovasyon Kabiliyetinin Geliştirilerek Ulusal Ve Uluslararası Rekabetsizlik Gücünü
On Birinci Kalkınma Planı	Planda yer alan maddelerin numarası.	150/ 251- 1/33 1- 6/33 2- 3/33 2- 5/34 9- 3/35 9- 5/56 0/56 3-4	332- 3/35 0- 7/44 0/44 0- 1/44 0- 2/44 1-1- 4- 5/45 8- 3/56 1-8	331- 6/56 1- 5/56 1-6	150/ 350/ 441 - 1/44 1- 4/55 9- 5/56 0/56 3-4/	560- 1/561-8/
Vizyon 2023	Özellikle yüksek lisans ve doktora eğitimi dünya standartları düzeyine yükseltilmelidir. Arzu edilenin çok çok gerisindedir. YÖK ve üniversiteler arasındaki hiyerarşik yapı üniversitelere ilerleme heyecanı kazandıracak biçimde yeniden düzenlenmelidir. (Eğitim, Bilim ve Teknoloji, syf 180/md 2)	X	X			X
	Üniversite üst yönetim kademelerinin belirlenmiş şekli ve bu kademelerin görevleri, üniversite yöneticilerini her türlü				X	

	şaiyeden uzak tutacak ve asli görevlerini tam olarak yerine getirecek biçimde düzenlenmelidir. Negatif seleksiyonun önüne geçilmesi ve liyakat esasına önem verilmesi gerekmektedir. (Eğitim, Bilim ve Teknoloji, syf 180/md 3)					
	Planlama yetersizliği ve denetimsizlikler asgari düzeye indirilmelidir. Eğitim kurumlarının kendi aralarında ve iş dünyası ile arasında eşgüdüm sağlanmalı, örgütsüzlük problemi çözümlenmelidir. (Eğitim, Bilim ve Teknoloji, syf 180/md 1)			X		X
	Üniversite, sanayi ve araştırma kuruluşlarının katılımıyla ortak İşbirliği imkânlarının geliştirilmesi, AB'nin benzer kuruluşlarıyla İşbirliği yapılarak ülkemiz gençliği için gelişmeye yönelik ortamların yaratılması, bilgi bölgeleri, teknoloji enstitüleri ve ortak işletilen İşbirliği platformları oluşturulması için ortamın hazırlanması ve çalışmalardan elde edilen sonuçlarının ekonomimize kazandırılması gerekmektedir. (Eğitim, Bilim ve Teknoloji, syf 180/md 10)			X		X
	Ülkemizdeki bütün üniversitelerin araştırma kuruluşlarına açık olacak belli hedefler doğrultusunda teknoloji geliştirme, uygulama ve küçük-büyük sanayi kuruluşlarının güncel teknolojik ve ekonomik sorunları çözüme amacıyla ve bölgesel sivil toplum kuruluşlarının önderliğinde adı "Teknoloji Üssü" olarak nitelenecek büyüklükte organizasyon ve yapılar oluşturulmalıdır. (Eğitim, Bilim ve Teknoloji, syf 180/md 11)		X	X		X

<p style="text-align: center;">Yeni Ekonomi Programı (YEP) Orta Vadeli Program (2019-2021)</p>	<p>İhalesi yapılmamış ve ihalesi yapılmış ancak başlanmamış projeler askıya alınacaktır. Devam eden projelerde finansman koşulları uygun olanlar için yeni ve daha uzun zamana yayılmış iş planları oluşturulacaktır. Mega-altyapı projeleri doğrudan yabancı yatırım yoluyla, uluslararası finansman ile hayata geçirilecektir. (Temel Hedefler md 5)</p>				X	
	<p>Kamu hizmeti sunumuyla doğrudan ilişkisi olmayan makam aracı, lojman ve sosyal tesislere yönelik harcamalar sınırlandırılacaktır. (Kamu Maliyesi/Politika ve Tedbirler 4. öncül)</p>				X	
	<p>Kamuda yeni idari hizmet binası yapımına ve kiralanmasına izin verilmeyecektir. (Kamu Maliyesi/Politika ve Tedbirler 5. öncül)</p>				X	
	<p>Özel sektörle İşbirliği yapılarak eğitim-öğretim müfredatı çalışma hayatının beklentilerini karşılayacak iş gücü oluşturulacak şekilde güncellenecektir. (Büyüme ve İstihdam/Politika ve Tedbirler 8. öncül)</p>	X		X		X
	<p>Gençlerin eğitim seviyesini ve işgücünün niteliğinin yükseltilmesiyle gelişen teknolojinin içerisinde sadece tüketici konumunda olmamaları sağlanarak, üretkenliklerinin desteklenmesi amacıyla teknolojiye olan ilgisi ve yatkınlığı değerlendirilerek verilecek eğitimlerle başta yazılım, algoritma ve endüstriyel tasarım olmak üzere belirli konularda temel beceriler kazanmaları sağlanacaktır. (Büyüme ve İstihdam/Politika ve Tedbirler 9. öncül)</p>	X				X

	Kamu sektörü insan kaynağını ödül ve performans sistemleri vasıtasıyla etkin yönetimi sağlanacaktır. (İş Gücü Piyasası 1. öncül)				X		
Yeni Ekonomi Programı (YEP) Orta Vadeli Program (2019-2021)	Dijital ekonomide nitelikli işgücü ihtiyacının karşılanabilmesi amacıyla gelişen sanayinin gerekliliklerine bağlı olarak ortaya çıkan yeni meslek alanlarında işgücünün yetiştirilmesine yönelik kurs ve programlar düzenlenecektir. (İş Gücü Piyasası 2. öncül)				X	X	
	Engellilerin meslek edinmesi amacıyla uzaktan eğitim programları geliştirilecektir. (İşgücü Piyasası 5. öncül)	X					
	Farklı kurumlardaki eğitim ve istihdam verilerinin entegre edilmesine ve analizine dayalı olarak eğitim programı ve meslek dalında arz talep dengesi oluşturulacak, istihdam ile uyumlu eğitim planlaması yapılacak, istihdam edilebilirlik artırılacak, mesleki eğitimde üretim bazlı yaklaşıma geçilecek, eğitim kaynakları etkin kullanılacak ve etkili eğitim programları tasarlanacaktır. (Eğitim 1. Öncül)	X					
	Obezitenin önlenmesi için sağlıklı beslenme alışkanlıklarının geliştirilmesine yönelik ilgili paydaşlarla koordine bir şekilde mevcut programlar yaygınlaştırılacak ve ilave düzenlemeler yapılacaktır. (Sağlık 3. öncül)				X		X
AB İlerleme Raporu 2018	Ulusal araştırma alanını Avrupa Araştırma Alanı ile uyumlaştırmaya yönelik çalışmalarını sürdürmesi; (Fasıl 25, Bilim ve Araştırma)		X				
	Türkiye Yeterlilikler Çerçevesinin iyi bir şekilde işlemlerini sağlaması gerekmektedir. (Fasıl 26, Eğitim ve Kültür)	X					

B. AMAÇ ve HEDEFLER

“Tüm paydaşların ihtiyaçlarına odaklanarak, bilgi ve teknolojiyi kullanabilen, rekabetçi, girişimci, yenilikçi atılımlarla bölge ve ülkenin ekonomik, sosyal ve kültürel gelişimine katkı sağlayabilecek nitelikli insan gücü yetiştirmektir.”

Vizyon

“Üniversite-sanayi-toplum işbirliği temelinde evrensel düzeyde faydalı bilgi ve yenilik üreterek, bilim ve teknolojinin gelişimine ortak olan bir üniversite olmaktır.”

Temel Deęerler

Bilimsellik

Saydamlık

Katılımcılık

Rekabetçilik

Kalite ve Yenilik

Etik Deęerlere Baęlılık

Tablo 12. Alt Program Hedefleri ve Stratejik Plan İlişkisi

PROGRAM ADI	ALT PROGRAM ADI	ALT PROGRAM HEDEFLERİ	İLİŞKİLİ OLDUĞU STRATEJİK AMAÇ
ARAŞTIRMA, GELİŞTİRME VE YENİLİK	Araştırma Altyapıları	Ülkemizin bilgi birikiminin arttırılmasına ve teknolojik gelişimine katkıda bulunmak üzere yükseköğretim kurumlarında araştırma altyapılarının kurulması ve kapasitelerinin güçlendirilmesi	Bölgenin mevcut verimlilik düzeyi ve inovasyon kabiliyetinin geliştirilerek ulusal ve uluslararası rekabetçilik gücünü arttırmak
	Yükseköğretimde Bilimsel Araştırma Ve Geliştirme	Yükseköğretim kurumlarında inovasyon amaçlı bilimsel çalışmaların arttırılması	Bilimsel araştırmaların kalitesini arttırmak ve sürdürülebilir kılmak
HAYAT BOYU ÖĞRENME	Yükseköğretim Kurumları Sürekli Eğitim Faaliyetleri	Toplumun tüm kesimlerine ihtiyaç duyduğu alanlarda eğitimler verilmesi, kamu kurum ve kuruluşları, özel sektör ve uluslararası kuruluşlarla işbirliğinin gelişmesine katkıda bulunulması	Paydaşlarla iletişimi ve etkileşimi geliştirmek
TEDAVİ EDİCİ SAĞLIK	Tedavi Hizmetleri	Tedavi edici sağlık hizmetinin erişilebilir ve etkili olarak sunulmasının sağlanması	Üniversitenin kurumsal yapısını güçlendirmek
YÜKSEKÖĞRETİM	Öğretim Elemanlarına Sağlanan Burs Ve Destekler	Alanında yetkin, araştırmacı, bilgi üreten ve aktaran akademisyenler yetiştirilmesi	Eğitim-Öğretim kalitesini geliştirmek
	Ön Lisans Eğitimi, Lisans Eğitimi Ve Lisansüstü Eğitim	Mesleki yeterlilik sahibi ve gelişime açık mezunlar yetiştirilmesi	Eğitim-Öğretim kalitesini geliştirmek
	Yükseköğretimde Öğrenci Yaşamı	Yükseköğretim öğrencilerine sunulan beslenme ve barınma hizmetlerinin kalitesinin artırılması; öğrencilerin kişisel ve sosyal gelişimi desteklenerek yaşam kalitesinin yükseltilmesi	Eğitim-Öğretim kalitesini geliştirmek

C. PERFORMANS HEDEF ve GÖSTERGELER ile FAALİYETLER

Bütçe Yılı: 2023

Program Adı: Araştırma, Geliştirme ve Yenilik

Alt Program Adı: Yükseköğretimde Bilimsel Araştırma ve Geliştirme
Gereke ve Açıklamalar

Yükseköğretim Kurumları ve özel sektörün teknolojik araştırma, geliştirme ve yenilik faaliyetlerine etkin katılımını sağlayacak teşvik ve destek sistemlerini geliştirmek ve uygulamak, elde edecekleri çıktılarını ticari değere dönüştürülmesini desteklemek, sanayinin üniversite ve araştırma kurum ve kuruluşları ile iş birliği yapmasını sağlayacak programlar geliştirmek ve bu alanlarda girişimciliği desteklemek, fikri ve sınaî haklara ilişkin destek vermek gibi benzeri konularda yapılan hizmetler, faaliyetler, iş ve işlemleri kapsamaktadır.

Alt Program Hedefi:

Yükseköğretim kurumlarında inovasyon amaçlı bilimsel çalışmaların artırılması

Performans Göstergeleri

Performans Göstergesi	Ölçü Birimi	2021	2022 Planlanan	2022 YS Gerç. Tahmini	2023 Hedef	2024 Tahmin	2025 Tahmin
1- Ar-ge'ye harcanan bütçenin toplam bütçeye oranı	Oran	0,01	0,02	0,02	0,02	0,02	0,02

Göstergeye İlişkin Açıklama: Bu gösterge ile Ar-Ge'ye harcanan bütçenin toplam bütçeye oranı ölçülmektedir. Üniversite bünyesindeki Ar-Ge'ye harcanan bütçenin toplam bütçe içindeki oranını kapsamaktadır. Hedef kitle Kamu ve özel kesimdir. Sağlayacağı fayda, toplumun yükseköğretim hizmetleri kapsamında ihtiyaç duyduğu Ar-Ge çalışmaları kapsamında artı değer üretmek. Veriler kaynak kısmında belirtilen veri tabanlarından temin edilmektedir ve 3 er aylık dilimler halinde raporlama sıklığına göre izlenmektedir.

Hesaplama Yöntemi: Ar-Ge'ye Harcanan Bütçe/Toplam Bütçe

Verinin Kaynağı: Strateji Geliştirme Daire Başkanlığı e-Bütçe Sistemi

Sorumlu İdare: Strateji Geliştirme Daire Başkanlığı

Performans Göstergesi	Ölçü Birimi	2021	2022 Planlanan	2022 YS Gerç. Tahmini	2023 Hedef	2024 Tahmin	2025 Tahmin
2- Ar-ge sonucu ortaya çıkan ürünlere ilişkin alınan patent sayısı	Sayı	0	1	0	1	1	1

Göstergeye İlişkin Açıklama: Bu gösterge ile Ar-Ge sonucunda ortaya çıkan ürünlere ilişkin alınan patent sayısı ölçülmektedir. Üniversite bünyesindeki Ar-Ge çalışmaları sonucunda ortaya çıkan sonuçların patente dönüştürülmesini kapsamaktadır. Hedef kitle Kamu ve özel kesimdir. Sağlayacağı fayda, toplumun yükseköğretim hizmetleri kapsamında Ar-Ge çalışmaları sonucunda ortaya çıkan patent sayısını ile ticarileştirilecek ürün çeşitliliği artırılacaktır. Veriler kaynak kısmında belirtilen veri tabanlarından temin edilmektedir ve 3 er aylık dilimler halinde raporlama sıklığına göre izlenmektedir.

Hesaplama Yöntemi: Ar-Ge Sonucu Ortaya Çıkan Ürünlere İlişkin Alınan Patent Sayısı

Verinin Kaynağı: Teknoloji Transfer Ofisi Koordinatörlüğü Kayıtları

Sorumlu İdare: Teknoloji Transfer Ofisi Koordinatörlüğü

Performans Göstergesi	Ölçü Birimi	2021	2022 Planlanan	2022 YS Gerç. Tahmini	2023 Hedef	2024 Tahmin	2025 Tahmin
3- Ar-ge sonucu ticarileştirilen ürün sayısı	Sayı	0	1	0	1	1	1

Göstergeye İlişkin Açıklama: Bu gösterge ile Ar-Ge sonucu ticarileştirilen ürün sayısı ölçülmektedir. Üniversite bünyesindeki Ar-Ge çalışmaları sonucunda ticarileştirilen ürün sayılarını kapsamaktadır. Hedef kitle kamu ve özel kesimdir. Sağlayacağı fayda, toplumun yükseköğretim hizmetleri kapsamında Ar-Ge çalışmaları sonucunda ticarileştirilen ürün sayısını artırarak ürün çeşitliliği sunulacaktır. Kaynak kısmında belirtilen veri tabanlarından temin edilmektedir ve 3 er aylık dilimler halinde raporlama sıklığına göre izlenmektedir.

Hesaplama Yöntemi: Ar-Ge Sonucu Ticarileştirilen Ürün Sayısı

Verinin Kaynağı: Teknoloji Transfer Ofisi Koordinatörlüğü Kayıtları

Sorumlu İdare: Teknoloji Transfer Ofisi Koordinatörlüğü

Performans Göstergesi	Ölçü Birimi	2021	2022 Planlanan	2022 YS Gerç. Tahmini	2023 Hedef	2024 Tahmin	2025 Tahmin
4- Araştırma merkezleri gelir miktarı	TL	769.613,39	1.500.000	193.838,8	500.000	500.000	500.000

Göstergeye İlişkin Açıklama: Bu gösterge ile Araştırma merkezlerinin elde etmiş olduğu gelir miktarları ölçülmektedir. Üniversite bünyesinde döner sermaye işletmesi kapsamında faaliyet gösteren araştırma merkezlerinin elde etmiş oldukları gelirleri kapsamaktadır. Hedef kitle Kamu ve özel kesimdir. Sağlayacağı fayda, topluma yükseköğretim hizmetleri kapsamında analiz, ölçüm, inceleme, eğitim vb. gibi hizmetler vermeyi amaçlamaktadır. Veriler kaynak kısmında belirtilen veri tabanlarından temin edilmektedir ve 3 er aylık dilimler halinde raporlama sıklığına göre izlenmektedir.

Hesaplama Yöntemi: Araştırma Merkezlerinin Gelir Miktarı

Verinin Kaynağı: Döner Sermaye İşletmesi Otomasyon Sistemi

Sorumlu İdare: Döner Sermaye İşletme Müdürlüğü

Performans Göstergesi	Ölçü Birimi	2021	2022 Planlanan	2022 YS Gerç. Tahmini	2023 Hedef	2024 Tahmin	2025 Tahmin
5- Araştırma merkezlerinin sanayi ile yaptığı proje sayısı	Sayı	0	1	2	1	1	1

Göstergeye İlişkin Açıklama: Bu gösterge ile Üniversite-sanayi işbirliği kapsamında uygulama ve araştırma merkezlerinin yürütmüş olduğu projelerin sayısı ölçülmektedir. Üniversite bünyesindeki uygulama ve araştırma merkezlerinin sanayi ile yürüttükleri projeleri kapsamaktadır. Hedef kitle Sanayi işletmeleridir. Sağlayacağı fayda, sanayi işletmelerinin yükseköğretim hizmetleri kapsamında ihtiyaç duyduğu ortak projeler yürüterek ihtiyaçlarını karşılamak. Veriler kaynak kısmında belirtilen veri tabanlarından temin edilmektedir ve 3 er aylık dilimler halinde raporlama sıklığına göre izlenmektedir.

Hesaplama Yöntemi: Araştırma Merkezlerinin Sanayi ile Yaptığı Proje Sayısı

Verinin Kaynağı: Uygulama ve Araştırma Merkezleri Kayıtları

Sorumlu İdare: Uygulama ve Araştırma Merkezleri

Performans Göstergesi	Ölçü Birimi	2021	2022 Planlanan	2022 YS Gerç. Tahmini	2023 Hedef	2024 Tahmin	2025 Tahmin
6- BAP kapsamında desteklenen araştırma projeleri sayısı	Sayı	65	90	68	70	70	70

Göstergeye İlişkin Açıklama: Bu gösterge ile Üniversite tarafından ve üniversite bütçesinden desteklenen araştırma projelerinin sayısı ölçülmektedir. Üniversite bünyesindeki öğretim elemanlarının araştırma projelerinin desteklenmesini kapsamaktadır. Hedef kitle üniversite bünyesindeki öğretim elemanları. Sağlayacağı fayda, öğretim elemanlarının araştırma projelerinde ihtiyaç duyduğu desteği karşılamaktır. Veriler kaynak kısmında belirtilen veri tabanlarından temin edilmektedir ve 3 er aylık dilimler halinde raporlama sıklığına göre izlenmektedir.

Hesaplama Yöntemi: BAP Kapsamında Desteklenen Projelerin Sayısı

Verinin Kaynağı: Bilimsel Araştırma Projeleri Koordinatörlüğün Otomasyon Sistemi

Sorumlu İdare: Bilimsel Araştırma Projeleri Koordinatörlüğü

Performans Göstergesi	Ölçü Birimi	2021	2022 Planlanan	2022 YS Gerç. Tahmini	2023 Hedef	2024 Tahmin	2025 Tahmin
7- Öğretim elemanı başına düşen ar-ge proje sayısı	Sayı	0,1	0,11	0,08	0,09	0,09	0,09

Göstergeye İlişkin Açıklama: Bu gösterge ile Ar-Ge projeleri kapsamında öğretim elemanı başına düşen proje sayısı ölçülmektedir. Üniversite bünyesindeki öğretim elemanlarının yürüttükleri projeleri kapsamaktadır. Hedef kitle öğretim elemanlarıdır. Sağlayacağı fayda, Üniversite bünyesinde yer alan öğretim elemanlarının ne kadarının Ar-Ge projesi yürüttüklerini tespit etmek ve YÖK ve İlgile diğer kurumların bu kapsamda veri taleplerini karşılamak. Veriler kaynak kısmında belirtilen veri tabanlarından temin edilmektedir ve 3 er aylık dilimler halinde raporlama sıklığına göre izlenmektedir.

Hesaplama Yöntemi: Öğretim Elemanı/Ar-Ge Projeleri Sayısı

Verinin Kaynağı: Bilimsel Araştırma Projeleri Koordinatörlüğü Otomasyon Sistemi ile Personel Daire Başkanlığı Otomasyon Sistemi

Sorumlu İdare: Strateji Geliştirme Daire Başkanlığı

Performans Göstergesi	Ölçü Birimi	2021	2022 Planlanan	2022 YS Gerç. Tahmini	2023 Hedef	2024 Tahmin	2025 Tahmin
8- Patent, faydalı model ve endüstriyel tasarım başvuru sayısı	Sayı	9	1	1	1	1	1

Göstergeye İlişkin Açıklama: Bu gösterge ile Üniversite bünyesinde yürütülen projelerin sonucunda ortaya çıkacak olan patent, faydalı model ve endüstriyel tasarım başvuru sayısı ölçülmektedir. Üniversite bünyesindeki proje çalışmaları sonucun ticarileştirilecek ürün başvurularını kapsamaktadır. Hedef kitle Kamu ve özel kesimdir. Sağlayacağı fayda, toplumun yükseköğretim hizmetleri kapsamında Ar-Ge çalışmaları sonucunda ticarileştirilen ürün sayısını artırarak ürün çeşitliliği sunmak. Veriler kaynak kısmında belirtilen veri tabanlarından temin edilmektedir ve 3 er aylık dilimler halinde raporlama sıklığına göre izlenmektedir.

Hesaplama Yöntemi: Patent, Faydalı Model ve Endüstriyel Tasarım Başvuru Sayısı

Verinin Kaynağı: Teknoloji Transfer Ofisi Koordinatörlüğü Kayıtları

Sorumlu İdare: Teknoloji Transfer Ofisi Koordinatörlüğü

Performans Göstergesi	Ölçü Birimi	2021	2022 Planlanan	2022 YS Gerç. Tahmini	2023 Hedef	2024 Tahmin	2025 Tahmin
9- Ulusal ve uluslararası kuruluşlar tarafından desteklenen ar-ge projesi sayısı	Sayı	29	20	14	15	15	15

Göstergeye İlişkin Açıklama: Bu gösterge ile ulusal ve uluslararası kuruluşlar tarafından desteklenen Ar-Ge proje sayısı ölçülmektedir. Üniversite bünyesindeki öğretim elemanlarının yürüttükleri dış kaynaklı Ar-Ge projelerinin desteklenmesini kapsamaktadır. Hedef kitle üniversite bünyesindeki öğretim elemanları. Sağlayacağı fayda, öğretim elemanlarının Ar-Ge projelerinde ihtiyaç duyduğu desteği dış kaynaklar karşılamaktır. Veriler kaynak kısmında belirtilen veri tabanlarından temin edilmektedir ve 3 er aylık dilimler halinde raporlama sıklığına göre izlenmektedir.

Hesaplama Yöntemi: Ulusal ve Uluslararası Kuruluşlar Tarafından Desteklenen Ar-Ge Proje Sayısı

Verinin Kaynağı: Bilimsel Araştırma Projeleri Koordinatörlüğü Otomasyon Sistemi

Sorumlu İdare: Bilimsel Araştırma Projeleri Koordinatörlüğü

Performans Göstergesi	Ölçü Birimi	2021	2022 Planlanan	2022 YS Gerç. Tahmini	2023 Hedef	2024 Tahmin	2025 Tahmin
10- Uluslararası endekslerde yer alan bilimsel yayın sayısı	Sayı	409	400	192	450	450	450

Göstergeye İlişkin Açıklama: Bu gösterge ile öğretim elemanlarının SCI, SCI-Expanded, SSCI ve AHCI kapsamındaki uluslararası dergilerde yayımlanan yayın sayısı ölçülmektedir. Üniversite bünyesinden görev yapan öğretim elemanlarının yayın sayılarını kapsamaktadır. Hedef kitle Kamu ve özel kesimdir. Sağlayacağı faydalar, toplumun yükseköğretim hizmetleri kapsamında ihtiyaç duyduğu bilimsel çalışmalar ile üretilecek mal ve hizmetlere katma değer katmak. Veriler kaynak kısmında belirtilen veri tabanlarından temin edilmektedir ve 3 er aylık dilimler halinde raporlama sıklığına göre izlenmektedir.

Hesaplama Yöntemi: Uluslararası Endekslerde Yer Alan Bilimsel Yayın Sayısı

Verinin Kaynağı: Web of Science Veri Tabanı

Sorumlu İdare: Strateji Geliştirme Daire Başkanlığı

Alt Program Kapsamında Yürütülecek Faaliyet Maliyetleri

Faaliyetler	2022 Bütçe	2022 Harcama Haziran	2023 Bütçe	2024 Tahmin	2025 Tahmin
Yükseköğretim Kurumlarının Bilimsel Araştırma Projeleri	1.491.987	677.054	1.729.700	1.045.932	1.093.932
Bütçe İçi	182.000	0	376.000	449.000	497.000
Bütçe Dışı	1.309.987	677.054	1.353.700	596.932	596.932
T O P L A M	1.491.987	677.054	1.729.700	1.045.932	1.093.932
Bütçe İçi	182.000	0	376.000	449.000	497.000
Bütçe Dışı	1.309.987	677.054	1.353.700	596.932	596.932

Faaliyetlere İlişkin Açıklamalar:

Yükseköğretim Kurumları Temel Araştırma Hizmetleri

Temel araştırma, görünürde herhangi bir özel uygulaması veya kullanımı bulunmayan ve öncelikle olgu ve gözlemlenebilir gerçeklerin temellerine ait yeni bilgiler edinmek için yürütülen deneysel veya teorik çalışmalara ilişkin faaliyetleri kapsamaktadır.

Yükseköğretim Kurumlarının Bilimsel Araştırma Projeleri

Yükseköğretim kurumlarında öğretim üyeleri ve doktora, tıpta uzmanlık, ya da sanatta yeterlik eğitimini tamamlamış araştırmacılar tarafından yönetilen bilimsel araştırma proje tekliflerinin değerlendirilmesi, kabulü, desteklenmesi, bunlara ilişkin hizmetlerin yürütülmesi faaliyetlerini kapsamaktadır.

Alt Program Adı: Araştırma Altyapıları
Gereke ve
Açıklamalar

Bilimsel ve teknolojik alanlarda, araştırma ve geliştirme faaliyetlerini desteklemek, koordine etmek, izlemek, yapmayı özendirmek ve yapmak, bu amaçla program ve projeler geliştirmek, stratejik alanlarda araştırmalar yapmak ve yaptırmak, teknoloji altyapısını güçlendirmek amacıyla merkezler ve enstitüler kurmak, gibi benzeri konularda yapılan hizmetler, faaliyetler, iş ve işlemleri kapsamaktadır.

Alt Program Hedefi:

Ülkemizin bilgi birikiminin artırılmasına ve teknolojik gelişimine katkıda bulunmak üzere yükseköğretim kurumlarında araştırma altyapılarının kurulması ve kapasitelerinin güçlendirilmesi.

Performans Göstergeleri

Performans Göstergesi	Ölçü Birimi	2021	2022 Planlanan	2022 YS Gerç. Tahmini	2023 Hedef	2024 Tahmin	2025 Tahmin
1- Araştırma altyapısı projesi tamamlanma oranı	Oran	40	100	100	100	100	100

Göstergeye İlişkin Açıklama: Bu gösterge ile araştırma altyapısı kapsamında yer alan projelerin tamamlanma oranı ölçülmektedir. Üniversite bünyesinde araştırma altyapısına ilişkin projeleri kapsamaktadır. Hedef kitle Kamu ve özel kesimdir. Sağlayacağı faydalar, toplumun yükseköğretim hizmetleri kapsamında ihtiyaç duyduğu bilimsel çalışmaların altyapısını geliştirerek bilimsel çalışmaların sayısını artırmak ve bunu patente modele ve faydalı ürüne dönüştürmek. Veriler kaynak kısmında belirtilen veri tabanlarından temin edilmektedir ve 3 er aylık dilimler halinde raporlama sıklığına göre izlenmektedir.

Hesaplama Yöntemi: Proje Gerçekleşmesi/ Toplam Proje

Verinin Kaynağı: Bilimsel Araştırma Projeleri Koordinatörlüğü Otomasyon Sistemi

Sorumlu İdare: Bilimsel Araştırma Projeleri Koordinatörlüğü

Alt Program Kapsamında Yürütülecek Faaliyet Maliyetleri

Faaliyetler	2022 Bütçe	2022 Harcama Haziran	2023 Bütçe	2024 Tahmin	2025 Tahmin
Yükseköğretim Kurumları Araştırma Altyapısı Kurulması ve Geliştirilmesi	2.000.000	1.000.000	3.000.000	3.763.000	4.406.000
Bütçe İçi	2.000.000	1.000.000	3.000.000	3.763.000	4.406.000
Bütçe Dışı	0	0	0	0	0
T O P L A M	2.000.000	1.000.000	3.000.000	3.763.000	4.406.000
Bütçe İçi	2.000.000	1.000.000	3.000.000	3.763.000	4.406.000
Bütçe Dışı	0	0	0	0	0

Faaliyetlere İlişkin Açıklamalar:

Yükseköğretim Kurumları Araştırma Altyapısı Kurulması ve Geliştirilmesi

Yükseköğretim kurumları bünyesinde, yetişmiş nitelikli insan gücü ile günün modern teknolojilerine dayalı makine-teçhizat, donanım ve yazılımı içinde bulunduran, Ar-Ge faaliyetlerinin yapıldığı ileri araştırma laboratuvarı, tematik araştırma laboratuvarı ile merkezî araştırma laboratuvarı ile ilgili faaliyetleri kapsamaktadır.

Bütçe Yılı: 2023

Program Adı: Hayat Boyu Öğrenme

Alt Program Adı: Yükseköğretim Kurumları Sürekli Eğitim Faaliyetleri

Gereke ve Açıklamalar

Hayat boyu öğrenme yaklaşımıyla üniversiteler tarafından eğitim öğretim faaliyetlerinin ve açık öğretim faaliyetlerinin yürütülmesi, okuma-yazma, genel ve mesleki-teknik yaygın eğitim kurslarının düzenlenmesi, mezun öğrencilere ve dış paydaşlara destekleme ve yetiştirme kursları verilmesi faaliyetlerini kapsamaktadır.

Alt Program Hedefi:

Toplumun tüm kesimlerine ihtiyaç duyduğu alanlarda eğitimler verilmesi, kamu kurum ve kuruluşları, özel sektör ve uluslararası kuruluşlarla işbirliğinin gelişmesine katkıda bulunulması

Performans Göstergeleri

Performans Göstergesi	Ölçü Birimi	2021	2022 Planlanan	2022 YS Gerç. Tahmini	2023 Hedef	2024 Tahmin	2025 Tahmin
1- Dezavantajlı gruplara yönelik sosyal entegrasyon ve kapsayıcılığa ilişkin yapılan faaliyet sayısı	Sayı	46	5	3	5	5	5

Göstergeye İlişkin Açıklama: Bu gösterge ile Üniversite tarafından dezavantajlı gruplara yönelik sosyal entegrasyon ve kapsayıcılığa ilişkin yapılan faaliyet sayısı ölçülmektedir. Üniversite tarafından dezavantajlı gruplara yönelik sosyal entegrasyon ve kapsayıcılığa ilişkin yapılan faaliyetleri kapsamaktadır. Hedef kitle dezavantajlı gruplardır. Sağlayacağı faydalar, yükseköğretim hizmetleri kapsamında dezavantajlı grupların ihtiyaç duyduğu sosyal entegrasyon ve kapsayıcılığa ilişkin faaliyetler yürüterek toplumda sağlıklı bir yer edinebilmelerini sağlamak. Veriler kaynak kısmında belirtilen veri tabanlarından temin edilmektedir ve 3 er aylık dilimler halinde raporlama sıklığına göre izlenmektedir.

Hesaplama Yöntemi: Dezavantajlı Gruplara Yönelik Sosyal Entegrasyon Ve Kapsayıcılığa İlişkin Yapılan Faaliyet Sayısı

Verinin Kaynağı: Öğrenci Engelli Birimi Otomasyon Sistemi

Sorumlu İdare: Öğrenci Engelli Birim Koordinatörlüğü

Performans Göstergesi	Ölçü Birimi	2021	2022 Planlanan	2022 YS Gerç. Tahmini	2023 Hedef	2024 Tahmin	2025 Tahmin
2- Eğitim programlarına başvuran kişi sayısı	Sayı	1.709	150	183	200	200	200

Göstergeye İlişkin Açıklama: Bu gösterge ile Üniversite tarafından düzenlenen eğitim programlarına başvuranların sayısı ölçülmektedir. Üniversite tarafından düzenlenen eğitim faaliyetlerini kapsamaktadır. Hedef kitle toplumun tüm kesimidir. Sağlayacağı faydalar, yükseköğretim hizmetleri kapsamında toplumun ihtiyaç duyduğu eğitim faaliyetleri yürütülerek kazanımlar elde edilmelerini sağlamak. Veriler kaynak kısmında belirtilen veri tabanlarından temin edilmektedir ve 3 er aylık dilimler halinde raporlama sıklığına göre izlenmektedir.

Hesaplama Yöntemi: Eğitim Programına Başvuran Kişi Sayısı

Verinin Kaynağı: Sürekli Eğitim Uygulama ve Araştırma Merkezi Veri Tabanı

Sorumlu İdare: Sürekli Eğitim Uygulama ve Araştırma Merkezi

Performans Göstergesi	Ölçü Birimi	2021	2022 Planlanan	2022 YS Gerç. Tahmini	2023 Hedef	2024 Tahmin	2025 Tahmin
3- Mezunlara yönelik gerçekleştirilen faaliyet sayısı	Sayı	8	10	3	12	12	12

Göstergeye İlişkin Açıklama: Bu gösterge ile Üniversite Kariyer Merkezi tarafından mezunlara yönelik düzenlenen faaliyet sayısı ölçülmektedir. Üniversite Kariyer Merkezi tarafından mezunlara yönelik düzenlenen faaliyetlerini kapsamaktadır. Hedef kitle mezun öğrencilerdir. Sağlayacağı faydalar, yükseköğretim hizmetleri kapsamında mezun olan öğrencilerin mezuniyet sonrası ihtiyaç duyduğu faaliyetlerin gerçekleştirilmek suretiyle kazanımlar elde edilmelerini sağlamak. Veriler kaynak kısmında belirtilen veri tabanlarından temin edilmektedir ve 3 er aylık dilimler halinde raporlama sıklığına göre izlenmektedir.

Hesaplama Yöntemi: Mezunlara yönelik gerçekleştirilen faaliyet sayısı

Verinin Kaynağı: Kariyer Geliştirme Uygulama ve Araştırma Merkezi Otomasyon Sistemi

Sorumlu İdare: Kariyer Geliştirme Uygulama ve Araştırma Merkezi

Performans Göstergesi	Ölçü Birimi	2021	2022 Planlanan	2022 YS Gerç. Tahmini	2023 Hedef	2024 Tahmin	2025 Tahmin
4- Sürekli Eğitim Merkezi (SEM) ve Dil Merkezi (DİLMER) tarafından mesleki eğitime yönelik verilen sertifika sayısı	Sayı	183	200	166	220	220	220

Göstergeye İlişkin Açıklama: Bu gösterge ile Üniversite Sürekli Eğitim Uygulama ve Araştırma Merkezi tarafından düzenlenen mesleki eğitim programlarına yönelik verilen sertifika sayısı ölçülmektedir. Üniversite Sürekli Eğitim Uygulama ve Araştırma Merkezi tarafından düzenlenen mesleki eğitime yönelik sertifika faaliyetlerini kapsamaktadır. Hedef kitle toplumun tüm kesimidir. Sağlayacağı faydalar, yükseköğretim hizmetleri kapsamında toplumun ihtiyaç duyduğu mesleki eğitim faaliyetleri yürütülerek sertifika elde edinmelerini sağlamak. Veriler kaynak kısmında belirtilen veri tabanlarından temin edilmektedir ve 3 er aylık dilimler halinde raporlama sıklığına göre izlenmektedir.

Hesaplama Yöntemi: Sürekli Eğitim Merkezi (SEM) ve Dil Merkezi (DİLMER) Tarafından Mesleki Eğitime Yönelik Verilen Sertifika Sayısı
Verinin Kaynağı: Sürekli Eğitim Uygulama ve Araştırma Merkezi ile Dil Merkezi Otomasyon Sistemleri
Sorumlu İdare: Sürekli Eğitim Uygulama ve Araştırma Merkezi ile Dil Merkezi

Performans Göstergesi	Ölçü Birimi	2021	2022 Planlanan	2022 YS Gerç. Tahmini	2023 Hedef	2024 Tahmin	2025 Tahmin
5- Tamamlanan sosyal sorumluluk projeleri sayısı	Sayı	2	3	3	3	3	3

Göstergeye İlişkin Açıklama: Bu gösterge ile Üniversite tarafından yürütülen sosyal sorumluluk projelerini kapsamında tamamlanan proje sayısı ölçülmektedir. Üniversite tarafından yürütülen sosyal sorumluluk projeleri kapsamında tamamlanan projeleri kapsamaktadır. Hedef kitle toplumun tüm kesimidir. Sağlayacağı faydalar, yükseköğretim hizmetleri kapsamında toplumun ihtiyaç duyduğu sosyal sorumluluğa ilişkin projeler yürüterek toplumda farkındalığın oluşmasına katkı sağlamak. Veriler kaynak kısmında belirtilen veri tabanlarından temin edilmektedir ve 3 er aylık dilimler halinde raporlama sıklığına göre izlenmektedir.

Hesaplama Yöntemi: Tamamlanan Sosyal Sorumluluk Proje Sayısı
Verinin Kaynağı: Üniversitemiz İlgili Birimleri Tarafından Tutulan Kayıtlar
Sorumlu İdare: Üniversitemiz İlgili Birimleri

Performans Göstergesi	Ölçü Birimi	2021	2022 Planlanan	2022 YS Gerç. Tahmini	2023 Hedef	2024 Tahmin	2025 Tahmin
6- Üniversitenin çevrecilik alanlarında aldığı ödül sayısı	Sayı	0	0	0	1	1	1

Göstergeye İlişkin Açıklama:

Hesaplama Yöntemi: Üniversitenin Çevrecilik Alanlarında Aldığı Ödül Sayısı

Verinin Kaynağı: Üniversitemiz Tüm Birimlerinde Tutulan Kayıtlar

Sorumlu İdare: Üniversitemiz Tüm Birimleri

Alt Program Kapsamında Yürütülecek Faaliyet Maliyetleri

Faaliyetler	2022 Bütçe	2022 Harcama Haziran	2023 Bütçe	2024 Tahmin	2025 Tahmin
Toplum Hizmetine Sunulan Eğitim Programları, Kurs ve Seminerler	11.049.500	1.597.305	12.154.450	13.669.895	15.036.884
Bütçe İçi	0	0	0	0	0
Bütçe Dışı	11.049.500	1.597.305	12.154.450	13.669.895	15.036.884
T O P L A M	11.049.500	1.597.305	12.154.450	13.669.895	15.036.884
Bütçe İçi	0	0	0	0	0
Bütçe Dışı	11.049.500	1.597.305	12.154.450	13.669.895	15.036.884

Faaliyetlere İlişkin Açıklamalar:

Toplum Hizmetine Sunulan Eğitim Programları, Kurs ve Seminerler

Aksaray Üniversitesi Sürekli Eğitim Uygulama ve Araştırma Merkezi bünyesinde açılacak olan tüm eğitim programlarının, seminer, çalıştay vb. ile akademik birimler tarafından yürütülen faaliyetlerin değerlendirilmesi, sınavlarının planlanması, koordinasyonunun sağlanması ve ilgili tüm faaliyetleri kapsamaktadır.

Yükseköğretim Kurumları Sosyal Sorumluluk Projeleri

Üniversite çalışanlarının ve öğrencilerin kurumsal sosyal sorumluluk projeleri geliştirip uygulayabilmesini sağlamak, toplumsal sorunlarla mücadele etmek, sektör ve Üniversitenin potansiyel iş birliklerini şekillendirmek için gruplar ve bireyleri toplumsal iyiye dair harekete geçirmek için yürütülecek faaliyetleri kapsamaktadır.

Bütçe Yılı: 2023

Program Adı: Tedavi Edici Sağlık

Alt Program Adı: Tedavi Hizmetleri
Gereke ve Açıklamalar

Bireylerin hastalanmaları ve yaralanmaları durumunda, tekrar eski sağlıklarına kavuşması için yapılan hizmetleri kapsamaktadır.

Alt Program Hedefi:

Tedavi edici sağlık hizmetinin erişilebilir ve etkili olarak sunulmasının sağlanması

Performans Göstergeleri

Performans Göstergesi	Ölçü Birimi	0	2022 Planlanan	2022 YS Gerç. Tahmini	2023 Hedef	2024 Tahmin	2025 Tahmin
1- Ameliyat sayısı	Sayı	0	0	0	0	0	0

Göstergeye İlişkin Açıklama:

Hesaplama Yöntemi:

Verinin Kaynağı:

Sorumlu İdare:

Performans Göstergesi	Ölçü Birimi	0	2022 Planlanan	2022 YS Gerç. Tahmini	2023 Hedef	2024 Tahmin	2025 Tahmin
2- Üniversite hastaneleri nitelikli yatak oranı	Oran	0	0	0	0	0	0

Göstergeye İlişkin Açıklama:

Hesaplama Yöntemi:

Verinin Kaynağı:

Sorumlu İdare:

Performans Göstergesi	Ölçü Birimi	0	2022 Planlanan	2022 YS Gerç. Tahmini	2023 Hedef	2024 Tahmin	2025 Tahmin
3- Üniversite hastaneleri yatak doluluk oranı	Oran	0	0	0	0	0	0

Göstergeye İlişkin Açıklama:

Hesaplama Yöntemi:

Verinin Kaynağı:

Sorumlu İdare:

Performans Göstergesi	Ölçü Birimi	0	2022 Planlanan	2022 YS Gerç. Tahmini	2023 Hedef	2024 Tahmin	2025 Tahmin
4- Yatan hasta sayısı	Sayı	0	0	0	0	0	0

Göstergeye İlişkin Açıklama:

Hesaplama Yöntemi:

Verinin Kaynağı:

Sorumlu İdare:

Alt Program Kapsamında Yürütülecek Faaliyet Maliyetleri

Faaliyetler	2022 Bütçe	2022 Harcama Haziran	2023 Bütçe	2024 Tahmin	2025 Tahmin
Ağız ve Diş Sağlığı Hizmetleri	0	0	4.000.000	5.018.000	5.875.000
Bütçe İçi	0	0	4.000.000	5.018.000	5.875.000
Bütçe Dışı	0	0	0	0	0
Üniversite Genel Hastane Hizmetleri	1.667.500	0	1.834.250	2.017.675	2.219.442
Bütçe İçi	0	0	0	0	0
Bütçe Dışı	1.667.500	0	1.834.250	2.017.675	2.219.442
T O P L A M	1.667.500	0	5.834.250	7.035.675	8.094.442
Bütçe İçi	0	0	4.000.000	5.018.000	5.875.000
Bütçe Dışı	1.667.500	0	1.834.250	2.017.675	2.219.442

NOT: 2022 yılı içerisinde Tedavi Edici Sağlık hizmetlerine yönelik ödenek eklenmiş ve 2023 yılında program bütçe kapsamında ödenek tahsis edilmiştir.

Bütçe Yılı: 2023

Program Adı: Yükseköğretim Hizmetleri

Alt Program Adı: Ön Lisans Eğitimi, Lisans Eğitimi ve Lisansüstü Eğitim

Gereke ve Açıklamalar

Yükseköğretim öğrencilerinin işgücü piyasasına geçişlerinin sağlanmasını teminen başta ortak projeler olmak üzere üniversite-özel sektör işbirliklerinin yürütülmesi, iş arama becerilerini geliştirilmesi ve çalışma hayatına uyumunu sağlamak için bilinçlendirme faaliyetleri ile mesleki yeterlilik sahibi ve gelişime açık mezunlar yetiştirilmesi faaliyetlerini kapsamaktadır.

Alt Program Hedefi:

Mesleki yeterlilik sahibi ve gelişime açık mezunlar yetiştirilmesi

Performans Göstergesi	Ölçü Birimi	2021	2022 Planlanan	2022 YS Gerç. Tahmini	2023 Hedef	2024 Tahmin	2025 Tahmin
1- Doktora eğitimini tamamlayanların sayısı	Sayı	31	10	10	10	10	10

Göstergeye İlişkin Açıklama: Bu gösterge ile Üniversite bünyesinde doktora eğitimini tamamlayanların sayısı ölçülmektedir. Üniversite bünyesinde eğitimini tamamlamış doktora öğrencilerini kapsamaktadır. Hedef kitle üniversite doktora eğitimini tamamlayanlar. Sağlayacağı fayda, doktora alanında yetişmiş bireyler ile toplumun her alanında daha nitelikli bireylerin yetişmesini sağlamak. Veriler kaynak kısmında belirtilen veri tabanlarından temin edilmektedir ve 3 er aylık dilimler halinde raporlama sıklığına göre izlenmektedir.

Hesaplama Yöntemi: Doktora Eğitimini Tamamlayanların Sayısı

Verinin Kaynağı: Öğrenci İşleri ve Enstitülerin Öğrenci Otomasyon Sistemi

Sorumlu İdare: Öğrenci İşleri Daire Başkanlığı ve Enstitüler

Performans Göstergesi	Ölçü Birimi	2021	2022 Planlanan	2022 YS Gerç. Tahmini	2023 Hedef	2024 Tahmin	2025 Tahmin
2- Eğitim bilimleri kontenjan doluluk oranı	Oran	99,77	92	93,75	95	95	95

Göstergeye İlişkin Açıklama: Bu gösterge ile Üniversite eğitim bilimlerinin kontenjan doluluk oranı ölçülmektedir. Üniversite bünyesindeki eğitim bilimlerinin kontenjan doluluk oranını kapsamaktadır. Hedef kitle Üniversite eğitim bilimleri öğrencileridir. Sağlayacağı fayda, yükseköğretim hizmetleri kapsamında eğitim bilimleri alanında açılan programlara başvuran öğrenci talebi tespit edilerek bu alanda açılacak programlar ile başvurulara ilişkin kontenjanların revize edilmesi sağlanacaktır. Veriler kaynak kısmında belirtilen veri tabanlarından temin edilmektedir ve 3 er aylık dilimler halinde raporlama sıklığına göre izlenmektedir.

Hesaplama Yöntemi: Eğitim Bilimleri Kontenjan Doluluk Oranı= Kesin Kayıt Yaptıran Öğrenci Sayısı/ Başvuran Öğrenci Sayısı

Verinin Kaynağı: Öğrenci İşleri Daire Başkanlığı Otomasyon Sistemi

Sorumlu İdare: Öğrenci İşleri Daire Başkanı

Performans Göstergesi	Ölçü Birimi	2021	2022 Planlanan	2022 YS Gerç. Tahmini	2023 Hedef	2024 Tahmin	2025 Tahmin
3- Eğitimin program süresinde bitirilme oranı	Oran	41,1	60	60	60	60	60

Göstergeye İlişkin Açıklama: Bu gösterge ile Üniversite bünyesinde verilen eğitimin program süresinde bitirilme oranı ölçülmektedir. Üniversite bünyesinde verilen eğitimin program süresinde bitirilme oranını kapsamaktadır. Hedef kitle Üniversite öğrencileridir. Sağlayacağı fayda, yükseköğretim hizmetleri kapsamında eğitim gören öğrencilerin kendi program süreçlerini zamanında bitirmeleri tespit edilerek mezuniyet sonrası hayata hazırlanmaları sağlanacaktır. Veriler kaynak kısmında belirtilen veri tabanlarından temin edilmektedir ve 3 er aylık dilimler halinde raporlama sıklığına göre izlenmektedir.

Hesaplama Yöntemi: Eğitimin Program Süresinde Bitirilme Oranı= Eğitim Programı Süresi/Eğitim Programı Bitirilme Süresi

Verinin Kaynağı: Fakülteler, Yüksekokullar, Enstitüler ve Meslek Yüksekokulları Otomasyon Sistemi

Sorumlu İdare: Fakülteler, Yüksekokullar, Enstitüler ve Meslek Yüksekokulları

Performans Göstergesi	Ölçü Birimi	2021	2022 Planlanan	2022 YS Gerç. Tahmini	2023 Hedef	2024 Tahmin	2025 Tahmin
4- Fen bilimleri kontenjan doluluk oranı	Oran	33	30	89,91	95	95	95

Göstergeye İlişkin Açıklama: Bu gösterge ile Üniversite fen bilimlerinin kontenjan doluluk oranı ölçülmektedir. Üniversite bünyesindeki fen bilimlerinin kontenjan doluluk oranını kapsamaktadır. Hedef kitle Üniversite fen bilimleri öğrencileridir. Sağlayacağı fayda, yükseköğretim hizmetleri kapsamında fen bilimleri alanında açılan programlara başvuran öğrenci talebi tespit edilerek bu alanda açılacak programlar ile başvurulara ilişkin kontenjanların revize edilmesi sağlanacaktır. Veriler kaynak kısmında belirtilen veri tabanlarından temin edilmektedir ve 3 er aylık dilimler halinde raporlama sıklığına göre izlenmektedir.

Hesaplama Yöntemi: Fen Bilimleri Kontenjan Doluluk Oranı= Kesin Kayıt Yaptıran Öğrenci Sayısı/ Başvuran Öğrenci Sayısı

Verinin Kaynağı: Öğrenci İşleri Daire Başkanlığı Otomasyon Sistemi

Sorumlu İdare: Öğrenci İşleri Daire Başkanlığı

Performans Göstergesi	Ölçü Birimi	2021	2022 Planlanan	2022 YS Gerç. Tahmini	2023 Hedef	2024 Tahmin	2025 Tahmin
5- Kütüphanede bulunan basılı ve elektronik kaynak sayısı	Sayı	135,37	150.000	141.466	150.000	150.000	150.000

Göstergeye İlişkin Açıklama: Bu gösterge ile Üniversite Kütüphanesinde bulunan basılı ve elektronik kaynak sayısı ölçülmektedir. Üniversite Kütüphanesinde bulunan basılı ve elektronik kaynakları kapsamaktadır. Hedef kitle toplumun tüm kesimidir. Sağlayacağı fayda, Üniversite Kütüphanesinde yer alan basılı ve elektronik kaynakların nicelik ve nitelik olarak artırılması sağlanarak bilgiye erişimin kolaylaştırılması sağlanacaktır. Veriler kaynak kısmında belirtilen veri tabanlarından temin edilmektedir ve 3 er aylık dilimler halinde raporlama sıklığına göre izlenmektedir.

Hesaplama Yöntemi: Kütüphanede Bulunan Basılı ve Elektronik Kaynak Sayısı

Verinin Kaynağı: Kütüphane ve Dokümantasyon Daire Başkanlığı Otomasyon Sistemi

Sorumlu İdare: Kütüphane ve Dokümantasyon Daire Başkanlığı

Performans Göstergesi	Ölçü Birimi	2021	2022 Planlanan	2022 YS Gerç. Tahmini	2023 Hedef	2024 Tahmin	2025 Tahmin
6- Kütüphanede bulunan öğrenci başına düşen basılı ve elektronik kaynak sayısı	Sayı	7,3	12	7,56	8	8	8

Göstergeye İlişkin Açıklama: Bu gösterge ile Üniversite Kütüphanesinde bulunan basılı ve elektronik kaynak sayısı ile öğrenci sayısı arasındaki oransal ilişki ölçülmektedir. Üniversite Kütüphanesinde bulunan basılı ve elektronik yayın sayısı ile öğrenci sayısını kapsamaktadır. Hedef kitle Üniversite öğrencileridir. Sağlayacağı fayda, Üniversite Kütüphanesinde yer alan basılı ve elektronik kaynakların öğrenci sayısına olan oranı tespit edilerek öğrencilerin daha fazla kaynağa ulaşmasını sağlamak. Veriler kaynak kısmında belirtilen veri tabanlarından temin edilmektedir ve 3 er aylık dilimler halinde raporlama sıklığına göre izlenmektedir.

Hesaplama Yöntemi: Kütüphanede Bulunan Basılı ve Elektronik Kaynak Sayısı/ Öğrenci Sayısı

Verinin Kaynağı: Kütüphane ve Dokümantasyon Daire Başkanlığı Otomasyon Sistemi Verileri

Sorumlu İdare: Kütüphane Dokümantasyon Daire Başkanlığı

Performans Göstergesi	Ölçü Birimi	2021	2022 Planlanan	2022 YS Gerç. Tahmini	2023 Hedef	2024 Tahmin	2025 Tahmin
7-Kütüphaneden yararlanan kişi sayısı	Sayı	38.773	250.000	20.038	25.000	25.000	25.000

Göstergeye İlişkin Açıklama: Bu gösterge ile Üniversite Kütüphanesinden yararlanan kişi sayısı ölçülmektedir. Üniversite Kütüphanesinden yararlananları kapsamaktadır. Hedef kitle toplumun tüm kesimidir. Sağlayacağı fayda, toplumun Üniversite Kütüphanesinde yer alan basılı ve elektronik kaynaklar ile bilgiye ulaşmasına katkı sunmaktır. Veriler kaynak kısmında belirtilen veri tabanlarından temin edilmektedir ve 3 er aylık dilimler halinde raporlama sıklığına göre izlenmektedir.

Hesaplama Yöntemi: Kütüphaneden Yararlanan Kişi Sayısı

Verinin Kaynağı: Kütüphane ve Dokümantasyon Daire Başkanlığı Otomasyon Sistemi

Sorumlu İdare: Kütüphane ve Dokümantasyon Daire Başkanlığı

Performans Göstergesi	Ölçü Birimi	2021	2022 Planlanan	2022 YS Gerç. Tahmini	2023 Hedef	2024 Tahmin	2025 Tahmin
8- Lisansüstü öğrencilerin toplam öğrenciler içindeki payı	Oran	0,1	12	0,12	0,12	0,12	0,01

Göstergeye İlişkin Açıklama: Bu gösterge ile Üniversite bünyesindeki lisansüstü öğrenci sayısının toplam öğrenci sayısı içerisindeki oranı ölçülmektedir. Üniversite bünyesindeki lisansüstü öğrenci sayısının toplam öğrenci sayısı içerisindeki oranına ilişkin hesaplamayı kapsamaktadır. Hedef kitle Üniversite lisansüstü öğrencileridir. Sağlayacağı fayda, Üniversite bünyesindeki lisans üstü öğrencilerin toplam öğrenci içerisindeki oranı tespit edilerek lisansüstü eğitime yönelik öğrenci kontenjanları ile programların revize edilmesine katkı sağlayacaktır. Veriler kaynak kısmında belirtilen veri tabanlarından temin edilmektedir ve 3 er aylık dilimler halinde raporlama sıklığına göre izlenmektedir.

Hesaplama Yöntemi: Lisansüstü Öğrencilerin Toplam Öğrenci İçindeki Payı=Lisansüstü Öğrencilerin Sayısı/Toplam Öğrenci Sayısı

Verinin Kaynağı: Öğrenci İşleri Daire Başkanlığı Otomasyon Sistemi

Sorumlu İdare: Öğrenci İşleri Daire Başkanlığı

Performans Göstergesi	Ölçü Birimi	2021	2022 Planlanan	2022 YS Gerç. Tahmini	2023 Hedef	2024 Tahmin	2025 Tahmin
9- Öğrenci başına düşen eğitim alanı	Metrekare	1,5	1,82	1,95	1,61	1,61	1,61

Göstergeye İlişkin Açıklama: Bu gösterge ile Üniversitenin eğitim alanlarının öğrenci sayısına oranlanması suretiyle öğrenci başına düşen eğitim alanı ölçülmektedir. Üniversitenin eğitim alanlarının öğrenci sayısına oranlanması suretiyle öğrenci başına düşen eğitim alanını kapsamaktadır. Hedef kitle Üniversite öğrencileridir. Sağlayacağı fayda, Üniversitenin eğitim alanlarının öğrenci sayısına oranlanması suretiyle öğrenci başına düşen eğitim alanı belirlenerek öğrencilere daha verimli ortamlar oluşturarak eğitim kalitesini artırma çalışılacak. Veriler kaynak kısmında belirtilen veri tabanlarından temin edilmektedir ve 3 er aylık dilimler halinde raporlama sıklığına göre izlenmektedir.

Hesaplama Yöntemi: Öğrenci Başına Düşen Eğitim Alanı= Eğitim Alanı (M2)/Öğrenci Sayısı

Verinin Kaynağı: Öğrenci İşleri Daire Başkanlığı Otomasyon Sistemi ile Yapı İşleri ve Teknik Daire Başkanlığı MEKSİS Otomasyon Sistemi

Sorumlu İdare: Öğrenci İşleri Daire Başkanlığı ile Yapı İşleri ve Teknik Daire Başkanlığı

Performans Göstergesi	Ölçü Birimi	2021	2022 Planlanan	2022 YS Gerç. Tahmini	2023 Hedef	2024 Tahmin	2025 Tahmin
10- Öğrenci başına düşen kapalı alan	Metrekare	9,75	10	10,17	8,38	8,38	8,38

Göstergeye İlişkin Açıklama: Bu gösterge ile Üniversitenin kapalı alanlarının öğrenci sayısına oranlanması suretiyle öğrenci başına düşen kapalı alan ölçülmektedir. Üniversitenin kapalı alanlarının öğrenci sayısına oranlanması suretiyle öğrenci başına düşen kapalı alanı kapsamaktadır. Hedef kitle Üniversite öğrencileridir. Sağlayacağı fayda, Üniversitenin kapalı alanlarının öğrenci sayısına oranlanması suretiyle öğrenci başına düşen eğitim alanı belirlenerek öğrencilere daha verimli ortamların oluşturulması sağlanarak eğitim kalitesini artırmak. Veriler kaynak kısmında belirtilen veri tabanlarından temin edilmektedir ve 3 er aylık dilimler halinde raporlama sıklığına göre izlenmektedir.

Hesaplama Yöntemi: Öğrenci Başına Düşen Kapalı Alan= Kapalı Alan (M2)/ Öğrenci Sayısı

Verinin Kaynağı: Öğrenci İşleri Daire Başkanlığı Otomasyon Sistemi ile Yapı İşleri ve Teknik Daire Başkanlığı MEKSİS Otomasyon Sistemi

Sorumlu İdare: Öğrenci İşleri Daire Başkanlığı ile Yapı İşleri ve Teknik Daire Başkanlığı

Performans Göstergesi	Ölçü Birimi	2021	2022 Planlanan	2022 YS Gerç. Tahmini	2023 Hedef	2024 Tahmin	2025 Tahmin
11- Öğrenci değişim programlarından yararlanan öğrencilerin oranı	Oran	0	0,03	0,030	0,020	0,020	0,020

Göstergeye İlişkin Açıklama: Bu gösterge ile Üniversite tarafından sunulan değişim programlarından yararlanan öğrenci sayısı ölçülmektedir. Üniversite tarafından sunulan değişim programlarından yararlanan öğrencileri kapsamaktadır. Hedef kitle Üniversite öğrencileridir. Sağlayacağı fayda, Üniversite tarafından sunulan değişim programları kapsamında öğrencilerin kişisel gelişimleri desteklenmekte ve diğer üniversitelerde eğitim görme imkanı sunmaktır. Veriler kaynak kısmında belirtilen veri tabanlarından temin edilmektedir ve 3 er aylık dilimler halinde raporlama sıklığına göre izlenmektedir.

Hesaplama Yöntemi: Öğrenci Değişim Programlarından Yararlanan Öğrencilerin Oranı= Değişim Programından Yararlanan Öğrenciler/Toplam Öğrenci Sayısı

Verinin Kaynağı: Dış İlişkiler Koordinatörlüğü Otomasyon Sistemi

Sorumlu İdare: Dış İlişkiler Koordinatörlüğü

Performans Göstergesi	Ölçü Birimi	2021	2022 Planlanan	2022 YS Gerç. Tahmini	2023 Hedef	2024 Tahmin	2025 Tahmin
12- Öğretim üyesi başına düşen öğrenci sayısı	Sayı	39,17	40	37,52	53,3	53,3	53,3

Göstergeye İlişkin Açıklama: Bu gösterge ile Üniversitenin öğretim üyesi sayısına toplam öğrenci sayısı oranlanmak suretiyle ne kadar öğrenci düştüğüne ilişkin oran ölçülmektedir. Üniversitenin öğretim üyesi sayısına toplam öğrenci sayısı oranlanmak suretiyle ne kadar öğrenci düştüğüne ilişkin oranı kapsamaktadır. Hedef kitle Üniversite öğretim üyesi ile öğrencileridir. Sağlayacağı fayda, Üniversitenin öğretim üyesi sayısına öğrenci sayısı oranlanarak öğretim üyesi başına düşen öğrenci sayısı belirlenerek öğretim üyelerinin daha verimli ders vermeleri ve daha sağlıklı eğitim-öğretim dönemi geçirmeleri için politikalar üretilmesine katkı sağlayacaktır. Veriler kaynak kısmında belirtilen veri tabanlarından temin edilmektedir ve 3 er aylık dilimler halinde raporlama sıklığına göre izlenmektedir.

Hesaplama Yöntemi: Öğretim Üyesi Başına Düşen Öğrenci Sayısı= Toplam Öğrenci Sayısı/Öğretim Üyesi

Verinin Kaynağı: Personel Daire Başkanlığı Otomasyon Sistemi ile Öğrenci İşleri Daire Başkanlığı Otomasyon Sistemi

Sorumlu İdare: Personel Daire Başkanlığı ile Öğrenci İşleri Daire Başkanlığı

Performans Göstergesi	Ölçü Birimi	2021	2022 Planlanan	2022 YS Gerç. Tahmini	2023 Hedef	2024 Tahmin	2025 Tahmin
13- Sağlık bilimleri kontenjan doluluk oranı	Oran	46	80	95,97	100	100	100

Göstergeye İlişkin Açıklama: Bu gösterge ile Üniversitenin sağlık bilimlerinin kontenjan doluluk oranı ölçülmektedir. Üniversite bünyesindeki sağlık bilimlerinin kontenjan doluluk oranını kapsamaktadır. Hedef kitle Üniversite sağlık bilimler öğrencileridir. Sağlayacağı fayda, yükseköğretim hizmetleri kapsamında sağlık bilimleri alanında açılan programlara başvuran öğrenci talebi tespit edilerek bu alanda açılacak programlar ile başvurulara ilişkin kontenjanların revize edilmesi sağlanacaktır. Veriler kaynak kısmında belirtilen veri tabanlarından temin edilmektedir ve yıllık raporlama sıklığına göre izlenmektedir.

Hesaplama Yöntemi: Sağlık Bilimleri Kontenjan Doluluk Oranı= Kesin Kayıt Yaptıran Öğrenci Sayısı/ Başvuran Öğrenci Sayısı

Verinin Kaynağı: Öğrenci İşleri Daire Başkanlığı Otomasyon Sistemi

Sorumlu İdare: Öğrenci İşleri Daire Başkanlığı

Performans Göstergesi	Ölçü Birimi	2021	2022 Planlanan	2022 YS Gerç. Tahmini	2023 Hedef	2024 Tahmin	2025 Tahmin
14- Sosyal bilimler kontenjan doluluk oranı	Oran	39	50	91	90	90	90

Göstergeye İlişkin Açıklama: Bu gösterge ile Üniversitenin sosyal bilimlerinin kontenjan doluluk oranı ölçülmektedir. Üniversite bünyesindeki sosyal bilimlerinin kontenjan doluluk oranını kapsamaktadır. Hedef kitle Üniversite sosyal bilimler öğrencileridir. Sağlayacağı fayda, yükseköğretim hizmetleri kapsamında sosyal bilimleri alanında açılan programlara başvuran öğrenci talebi tespit edilerek bu alanda açılacak programlar ile başvurulara ilişkin kontenjanların revize edilmesi sağlanacaktır. Veriler kaynak kısmında belirtilen veri tabanlarından temin edilmektedir ve yıllık raporlama sıklığına göre izlenmektedir.

Hesaplama Yöntemi: Sosyal Bilimler Doluluk Oranı= Kesin Kayıt Yaptıran Öğrenci Sayısı/Başvuran Öğrenci Sayısı

Verinin Kaynağı: Öğrenci İşleri Daire Başkanlığı Otomasyon Sistemi
Sorumlu İdare: Öğrenci İşleri Daire Başkanlığı

Performans Göstergesi	Ölçü Birimi	2021	2022 Planlanan	2022 YS Gerç. Tahmini	2023 Hedef	2024 Tahmin	2025 Tahmin
15- Teknokent veya Teknoloji Transfer Ofisi (TTO) projelerine katılan öğrenci sayısı	Sayı	0	0	0	0	0	0

Göstergeye İlişkin Açıklama: Bu gösterge ile TEKNOKENT veya Teknoloji Transfer Ofisi projelerine katılan öğrenci sayısı ölçülmektedir. Üniversite bünyesinde TEKNOKENT veya Teknoloji Transfer Ofisi tarafından yürütülen projelere katılan öğrencileri kapsamaktadır. Hedef kitle öğrenciler. Sağlayacağı fayda, Üniversite bünyesinde yer alan öğrencilerin bu birimler tarafından yürütülen projelere katılımlarını tespit ederek bu projelere daha fazla öğrencinin katılımının sağlanmasıdır. Veriler kaynak kısmında belirtilen veri tabanlarından temin edilmektedir ve 3 aylık raporlama sıklığına göre izlenmektedir.

Hesaplama Yöntemi: TEKNOKENT veya Teknoloji Transfer Ofisi Projelerine Katılan Öğrenci Sayısı

Verinin Kaynağı: Teknoloji Transfer Ofisi Veri Tabanı Kayıtları

Sorumlu İdare: Teknoloji Transfer Ofisi Koordinatörlüğü

Performans Göstergesi	Ölçü Birimi	2020	2022 Planlanan	2022 YS Gerç. Tahmini	2023 Hedef	2024 Tahmin	2025 Tahmin
16- Uluslararası kuruluşlarla ortak uygulanan eğitim programı sayısı	Sayı	0	1	1	1	1	1

Göstergeye İlişkin Açıklama: Bu gösterge ile Üniversitenin uluslararası kuruluşlar ile ortaklaşa yürüttükleri eğitim programı sayısı ölçülmektedir. Üniversitenin uluslararası kuruluşlar ile ortaklaşa yürüttükleri eğitim programlarını kapsamaktadır. Hedef kitle uluslararası kuruluşlardır. Sağlayacağı fayda, Uluslararası kuruluşlarla ortaklaşa yürütülen eğitim programı kapsamında Üniversitenin hem öğrencilerinin hem de akademik personelinin gelişimlerine katkı sunmak ve ikili anlaşmalar çerçevesinde eğitim program sayılarını belli standartlara yükselmektir. Veriler kaynak kısmında belirtilen veri tabanlarından temin edilmektedir ve 3 er aylık dilimler halinde raporlama sıklığına göre izlenmektedir.

Hesaplama Yöntemi: Uluslararası Kuruluşlarla Ortak Uygulanan Eğitim Programı Sayısı

Verinin Kaynağı: Dış ilişkiler Koordinatörlüğü Otomasyon Sistemi

Sorumlu İdare: Dış İlişkiler Koordinatörlüğü

Performans Göstergesi	Ölçü Birimi	2021	2022 Planlanan	2022 YS Gerç. Tahmini	2023 Hedef	2024 Tahmin	2025 Tahmin
17- Yabancı dilde eğitim veren program sayısı	Sayı	7	7	7	7	7	7

Göstergeye İlişkin Açıklama: Bu gösterge ile Üniversite bünyesinde yabancı dilde eğitim veren program sayısı ölçülmektedir. Üniversite bünyesinde yabancı dilde eğitim veren programları kapsamaktadır. Hedef kitle Üniversite öğrencileridir. Sağlayacağı faydalar, yükseköğretim hizmetleri kapsamında yabancı dilde eğitim veren program sayıları tespit edilerek bu tür programların gerekliliğine ilişkin politikaların revize edilmesi sağlanacaktır. Veriler kaynak kısmında belirtilen veri tabanlarından temin edilmektedir ve 3 er aylık dilimler halinde raporlama sıklığına göre izlenmektedir.

Hesaplama Yöntemi: Yabancı Dilde Eğitim Veren Program Sayısı

Verinin Kaynağı: Öğrenci İşleri Daire Başkanlığı Otomasyon Sistemi

Sorumlu İdare: Öğrenci İşleri Daire Başkanlığı ile Enstitüler

Performans Göstergesi	Ölçü Birimi	2021	2022 Planlanan	2022 YS Gerç. Tahmini	2023 Hedef	2024 Tahmin	2025 Tahmin
18- Yabancı uyruklu akademisyen sayısı	Sayı	2	3	2	2	2	2

Göstergeye İlişkin Açıklama: Bu gösterge ile Üniversite bünyesinde görev yapan yabancı uyruklu akademisyen sayısı ölçülmektedir. Üniversite bünyesinde görev yapan yabancı uyruklu akademisyenleri kapsamaktadır. Hedef kitle Üniversite yabancı uyruklu akademisyenleridir. Sağlayacağı faydalar, yükseköğretim hizmetleri kapsamında belirli bölüm ve programlarda alanında yetişmiş yabancı uyruklu akademisyen istihdam edilerek Üniversitenin akademisyen ihtiyacını gidermektir. Veriler kaynak kısmında belirtilen veri tabanlarından temin edilmektedir ve 3 er aylık dilimler halinde raporlama sıklığına göre izlenmektedir.

Hesaplama Yöntemi: Yabancı Uyruklu Akademisyen Sayısı

Verinin Kaynağı: Personel Daire Başkanlığı Otomasyon Sistemi

Sorumlu İdare: Personel Daire Başkanlığı

Performans Göstergesi	Ölçü Birimi	2021	2022 Planlanan	2022 YS Gerç. Tahmini	2023 Hedef	2024 Tahmin	2025 Tahmin
19- Yabancı uyruklu öğrenci sayısı	Sayı	1.657	1.600	1.579	1.750	1.750	1.750

Göstergeye İlişkin Açıklama: Bu gösterge ile Üniversite bünyesindeki yabancı uyruklu öğrenci sayısı ölçülmektedir. Üniversite bünyesindeki yabancı uyruklu öğrencileri kapsamaktadır. Hedef kitle Üniversite yabancı uyruklu öğrencileridir. Sağlayacağı faydalar, yükseköğretim hizmetleri kapsamında yabancı uyruklu öğrencilerin sayısı tespit edilerek yabancı uyruklu öğrencilerin Üniversiteyi tercih etmelerini sağlayacak politikaların revize edilmesi sağlanacaktır. Veriler kaynak kısmında belirtilen veri tabanlarından temin edilmektedir ve 3 er aylık dilimler halinde raporlama sıklığına göre izlenmektedir.

Hesaplama Yöntemi: Yabancı Uyruklu Öğrenci Sayısı

Verinin Kaynağı: Öğrenci İşleri Daire Başkanlığı Otomasyon Sistemi

Sorumlu İdare: Öğrenci İşleri Daire Başkanlığı

Performans Göstergesi	Ölçü Birimi	2021	2022 Planlanan	2022 YS Gerç. Tahmini	2023 Hedef	2024 Tahmin	2025 Tahmin
20- Yan dal ve çift ana dal programından mezun olanların toplam mezun sayısına oranı	Oran	0	0	0	0	0	0

Göstergeye İlişkin Açıklama: Bu gösterge ile Üniversite bünyesindeki yan dal ve çift ana dal programından mezun olanlar/ toplam mezun sayısına oranı ölçülmektedir. Üniversite bünyesinde yan dal ve çift ana dal programından mezun olan öğrencileri kapsamaktadır. Hedef kitle Üniversitede yan dal ve çift ana dal programından mezun olan öğrencilerdir. Sağlayacağı faydalar, yükseköğretim hizmetleri kapsamında öğrencileri yan dal ve çift ana dal programına yönlendirerek eğitim-öğretim süreleri boyunca başka bir alandan daha mezun olmalarını sağlamak. Veriler kaynak kısmında belirtilen veri tabanlarından temin edilmektedir ve 3 er aylık raporlama sıklığına göre izlenmektedir.

Hesaplama Yöntemi: Yan Dal ve Çift Ana Dal Programından Mezun Olanlar/ Toplam Mezun Sayısına Oranı

Verinin Kaynağı: Öğrenci İşleri Daire Başkanlığı Otomasyon Sistemi

Sorumlu İdare: Öğrenci İşleri Daire Başkanlığı

Alt Program Kapsamında Yürütülecek Faaliyet Maliyetleri

Faaliyetler	2022 Bütçe	2022 Harcama Haziran	2023 Bütçe	2024 Tahmin	2025 Tahmin
Doktora ve Tıpta Uzmanlık Eğitimi	12.385.000	6.122.111	27.331.000	33.009.000	38.072.000
Bütçe İçi	12.385.000	6.122.111	27.331.000	33.009.000	38.072.000
Bütçe Dışı	0	0	0	0	0
Lisans Öğrencilerine Yönelik Burs Hizmetleri	0	94.800	0	0	0
Bütçe İçi	0	94.800	0	0	0
Bütçe Dışı	0	0	0	0	0
Yükseköğretim Kurumları Bilgi ve Kültürel Kaynaklar ile Sportif Altyapının Geliştirilmesi Hizmetleri	2.294.000	1.019.596	4.412.000	3.511.000	4.035.000
Bütçe İçi	2.294.000	1.019.596	4.412.000	3.511.000	4.035.000
Bütçe Dışı	0	0	0	0	0

Yükseköğretim Kurumları Birinci Öğretim	211.397.000	127.236.648	470.617.000	570.831.000	656.348.000
Bütçe İçi	211.397.000	127.236.648	470.617.000	570.831.000	656.348.000
Bütçe Dışı	0	0	0	0	0
Yükseköğretim Kurumları İkinci Öğretim	3.550.000	662.512	2.820.000	3.360.000	3.747.000
Bütçe İçi	3.550.000	662.512	2.820.000	3.360.000	3.747.000
Bütçe Dışı	0	0	0	0	0
Yükseköğretim Kurumları Tezsiz Yüksek Lisans	18.000	554.011	34.000	41.000	47.000
Bütçe İçi	18.000	554.011	34.000	41.000	47.000
Bütçe Dışı	0	0	0	0	0
Yükseköğretim Kurumları Uluslararası Ortak Eğitim ve Öğretim Programı	2.075.665	669.066	1.695.754	960.491	0
Bütçe İçi	0	0	0	0	0
Bütçe Dışı	2.075.665	669.066	1.695.754	960.491	0
T O P L A M	231.719.665	136.358.744	506.909.754	611.712.491	702.249.000
Bütçe İçi	229.644.000	135.689.678	505.214.000	610.752.000	702.249.000
Bütçe Dışı	2.075.665	669.066	1.695.754	960.491	0

Faaliyetlere İlişkin Açıklamalar:

Doktora Öğrencilerine Yönelik Burs Hizmetleri

Ülkemiz için öncelikli alanlarında nitelikli bilgi üretmek amaçlı doktoralı insan kaynağına olan ihtiyacı karşılamak üzere, devlet üniversitelerindeki doktora programlarında öğrenim gören öğrencileri desteklemek için YÖK tarafından verilen doktora burslarının takibi ve mali konulardaki faaliyetleri kapsamaktadır.

Doktora ve Tıpta Uzmanlık Eğitimi

Lisans düzeyinde öğrenim gördükten sonra, yükseköğretim kurumlarında yüksek lisans, doktora, sanatta yeterlik veya tıpta uzmanlık öğrenimi yapmak isteyenlere ilişkin yürütülen faaliyetleri kapsamaktadır.

Fen ve Mühendislik Bilimleri Öğrencilerinin Uygulamalı Eğitimi

Devlet yükseköğretim kurumlarının fen ve mühendislik bilimlerinde, lisans düzeyinde eğitim gören öğrencilerin öğrenimlerinin son yılında bir yarıyılı özel sektör işletmelerinde, teknoparklarda, araştırma altyapılarında, Ar-Ge merkezlerinde ya da sanayi kuruluşlarında yapacakları zorunlu uygulamalı eğitimleri takip ve mali sorumlulukları ilgili faaliyetleri kapsamaktadır.

Lisans Öğrencilerine Yönelik Burs Hizmetleri

Yükseköğretim sistemimizde her düzeyde niteliğin artırılmasına yönelik ülkemiz için büyük önem arz eden Yükseköğretim Kurulu tarafından belirlenecek Devlet üniversitelerindeki desteklenmesine karar verilen lisans programlarına ilk üç sırada yerleşen ve kayıt yaptıran öğrencilere Yükseköğretim Kurulunca belirlenen miktarda ve sürede verilen aylık bursların takip ve mali sorumlulukları ile ilgili faaliyetleri kapsamaktadır.

Yabancı Uyruklu Öğrenci Programı Kapsamında Yürütülen Hizmetler

Yükseköğretim Kurulunun işbirliği protokolü ve/veya mutabakat zaptı imzaladığı ülkelerden gelen ve devlet yükseköğretim kurumlarına yerleştirilen yabancı uyruklu öğrencilere ilişkin faaliyetleri kapsamaktadır.

Yükseköğretim Kurumları Açık Öğretim

2547 sayılı Kanununun 12 nci maddesinin (d) ve (f) fıkraları ile 43 üncü maddesinin (e) fıkrası gereğince üniversitelerde yapılacak açık yükseköğretim faaliyetleri kapsamaktadır.

Yükseköğretim Kurumları Bilgi ve Kültürel Kaynaklar ile Sportif Altyapının Geliştirilmesi Hizmetleri

Bilgi kaynaklarının geliştirilmesi ve erişimin kolaylaştırılması önceliği ile ilişkili ve bütçe kararlarını destekleyecek kritik önemi haiz ürün, hizmet ve faaliyetleri kapsamaktadır.

Yükseköğretim Kurumları Birinci Öğretim

Yükseköğretim kurumlarında normal-örgün, önlisans ve lisans programlarının örgün eğitim saatlerinde yürütülmesi hizmetini kapsamaktadır.

Yükseköğretim Kurumları İkinci Öğretim

Yükseköğretim kurumlarında normal-örgün, önlisans ve lisans programlarının örgün eğitim saatleri dışındaki zamanlarda (akşam saatlerinde, hafta sonunda) yürütülmesi faaliyetini kapsamaktadır.

Yükseköğretim Kurumları Tezsiz Yüksek Lisans

2547 sayılı Yükseköğretim Kanununun ek 27 nci maddesine dayanılarak, yükseköğretim kurumlarında ikinci öğretim kapsamında yürütülecek tezsiz yüksek lisans programlarını kapsamaktadır.

Yükseköğretim Kurumları Uluslararası Ortak Eğitim ve Öğretim Programı

Yurt içinde veya yurt dışındaki yükseköğretim kurumlarının ortak diploma vermeye yönelik ön lisans, lisans veya lisansüstü düzeyde ortak eğitim ve öğretim programları ile yükseköğretim kurumlarının mevcut programlarında kayıtlı öğrencilerin yurt dışındaki yükseköğretim kurumlarında eğitim görerek ortak diploma almalarına ilişkin öğrenci kabulü, müfredat, sınav, derslere devam, izin, azami öğrenim süreleri, mezuniyet şartları, eğitim ücretleri ve diğer hususlarla ilgili faaliyetleri kapsamaktadır.

Yükseköğretim Kurumları Uzaktan Eğitim

Yükseköğretim kurumlarında, bilgi ve iletişim teknolojilerine dayalı ön lisans, lisans ve yüksek lisans düzeyinde uzaktan öğretim programları açılması ile birinci ve ikinci öğretimde bazı derslerin uzaktan öğretim yöntemiyle verilmesine ilişkin faaliyetleri kapsamaktadır.

Yükseköğretim Kurumları Yaz Okulları

Yükseköğretim kurumlarında güz ve bahar yarıyılları dışında yaz tatili döneminde açılan eğitim-öğretim programına ilişkin faaliyetleri kapsamaktadır.

Alt Program Adı: Öğretim Elemanlarına Sağlanan Burs ve Destekler
Gerekçe ve Açıklamalar

Öğretim elemanlarının yurtiçi ve yurtdışında yetiştirilmesi, bilgi ve kültürel kaynakların geliştirilmesi gibi konularda yapılan hizmetler, faaliyetler, iş ve işlemleri kapsamaktadır.

Alt Program Hedefi:

Alanında yetkin, araştırmacı, bilgi üreten ve aktaran akademisyenler yetiştirilmesi

Performans Göstergeleri

Performans Göstergesi	Ölçü Birimi	2021	2022 Planlanan	2022 YS Gerç. Tahmini	2023 Hedef	2024 Tahmin	2025 Tahmin
1- SCI, SCI-Expanded, SSCI ve AHCI kapsamındaki dergilerde öğretim elemanı başına düşen yayın sayısı	Sayı	0,46	0,45	0,45	0,48	0,48	48

Göstergeye İlişkin Açıklama: Bu gösterge ile Üniversite öğretim elemanlarının SCI, SCI-Expanded, SSCI ve AHCI kapsamındaki dergilerde yayımlanan yayın sayıları ile ortalama bir öğretim elemanına denk gelen yayın sayısı ölçülmektedir. Üniversite bünyesinden görev yapan öğretim elemanlarının yayın sayılarını kapsamaktadır. Hedef kitle Kamu ve özel kesimdir. Sağlayacağı faydalar, toplumun yükseköğretim hizmetleri kapsamında ihtiyaç duyduğu mal ve hizmetleri üreterek katma değer üretmek. Veriler kaynak kısmında belirtilen veri tabanlarından temin edilmektedir ve 3 er aylık raporlama sıklığına göre izlenmektedir.

Hesaplama Yöntemi: SCI, SCI-Expanded, SSCI Ve AHCI Kapsamındaki Dergilerde Yayımlanan Yayın Sayısı=Yayın Sayısı / Öğretim Elemanı Sayısı

Verinin Kaynağı: Web of Science Veri Tabanı ve Personel Otomasyonu Sistemi

Sorumlu İdare: Strateji Geliştirme Daire Başkanlığı

Performans Göstergesi	Ölçü Birimi	2021	2022 Planlanan	2022 YS Gerç. Tahmini	2023 Hedef	2024 Tahmin	2025 Tahmin
2- Yükseköğretim Kurulu tarafından belirlenecek öncelikli alanlarda sağlanan burslardan yararlanan doktora öğrenci sayısı	Sayı	0	0	0	0	0	0

Göstergeye İlişkin Açıklama: Bu gösterge ile YÖK tarafından öncelikli alanlarda sağlanan burslardan yararlanan doktora öğrenci sayısı ölçülmektedir. YÖK tarafından öncelikli alanlarda sağlanan burslardan yararlanan doktora öğrencilerini kapsamaktadır. Hedef kitle Üniversite doktora öğrencileridir. Sağlayacağı faydalar, yükseköğretim hizmetleri kapsamında doktora öğrencilerinin öncelikli alanlarda sağlanan burslardan yararlanması sağlanarak burs ihtiyaçlarını karşılamak ve bu alanda doktoralı bireyler yetiştirmek. Veriler kaynak kısmında belirtilen veri tabanlarından temin edilmektedir ve 3 er aylık raporlama sıklığına göre izlenmektedir.

Hesaplama Yöntemi: YÖK Tarafından Öncelikli Alanlarda Sağlanan Burslardan Yararlanan Doktora Öğrenci Sayısı.

Verinin Kaynağı: Enstitüler Tarafından Kullanılan Otomasyon Sistemi

Sorumlu İdare: Enstitüler

Performans Göstergesi	Ölçü Birimi	2021	2022 Planlanan	2022 YS Gerç. Tahmini	2023 Hedef	2024 Tahmin	2025 Tahmin
3- Yükseköğretim Kurulu tarafından sağlanan araştırma desteklerinden yararlananların sayısı	Sayı	19	15	21	20	20	20

Göstergeye İlişkin Açıklama: Bu gösterge ile Üniversite bünyesinde araştırma bursunda yararlanan öğrenci sayısı ölçülmektedir. Üniversite bünyesinde araştırma bursundan yararlanan öğrencileri kapsamaktadır. Hedef kitle Üniversite öğrencileridir. Sağlayacağı faydalar, yükseköğretim hizmetleri kapsamında öğrencilerin araştırma bursundan yararlanmalarını teşvik ederek burs ihtiyaçlarını karşılamak. Veriler kaynak kısmında belirtilen veri tabanlarından temin edilmektedir ve 3 er aylık raporlama sıklığına göre izlenmektedir.

Hesaplama Yöntemi: Araştırma Bursundan Yararlanan Öğrenci Sayısı

Verinin Kaynağı: Bilimsel Araştırma Projeleri Koordinatörlüğü Otomasyonu

Sorumlu İdare: Bilimsel Araştırma Projeleri Koordinatörlüğü

Performans Göstergesi	Ölçü Birimi	2021	2022 Planlanan	2022 YS Gerç. Tahmini	2023 Hedef	2024 Tahmin	2025 Tahmin
4- Yükseköğretim Kurulu, Türkiye Bilimler Akademisi ve TÜBİTAK bilim, teşvik ve sanat ödülleri sayısı	Sayı	2	1	2	1	1	1

Göstergeye İlişkin Açıklama: Bu gösterge ile YÖK tarafından sağlanan yurt dışında yabancı dil yeterliliklerinin artırılmasına yönelik burslardan yararlanan sayısı ölçülmektedir. YÖK tarafından sağlanan yurt dışında yabancı dil yeterliliklerinin artırılmasına yönelik, devlet üniversitelerinin doktora derecesine sahip araştırma görevlisi, öğretim görevlisi veya Dr. öğretim üyesi kadrolarında görev yapmakta olan öğretim elemanlarını kapsamaktadır. Hedef kitle doktora derecesine sahip araştırma görevlisi, öğretim görevlisi veya Dr. öğretim üyesi öğretim elemanlarıdır. Sağlayacağı faydalar, yükseköğretim hizmetleri kapsamında yabancı dil yeterliliklerinin artırılmasına yönelik burslardan yararlanması sağlanarak burs ihtiyaçlarını karşılamak ve bu alanda dil yeterliliğine sahip öğretim elemanları yetiştirmek. Veriler kaynak kısmında belirtilen veri tabanlarından temin edilmektedir ve 3 er aylık raporlama sıklığına göre izlenmektedir.

Hesaplama Yöntemi: YÖK Tarafından Sağlanan Yurt Dışında Yabancı Dil Yeterliliklerinin Artırılmasına Yönelik Burslardan Yararlanan Sayısı

Verinin Kaynağı: Personel Daire Başkanlığı Otomasyon Sistemi

Sorumlu İdare: Personel Daire Başkanlığı

Alt Program Kapsamında Yürütülecek Faaliyet Maliyetleri

Faaliyetler	2022 Bütçe	2022 Harcama Haziran	2023 Bütçe	2024 Tahmin	2025 Tahmin
T O P L A M	0	0	0	0	0
Bütçe İçi	0	0	0	0	0
Bütçe Dışı	0	0	0	0	0

Faaliyetlere İlişkin Açıklamalar:

Araştırma Görevlileri Yurtdışı Araştırma Bursu Hizmetleri

Devlet yükseköğretim kurumlarında görev yapmakta ve doktora tez aşamasında olan araştırma görevlilerinin mecburi hizmet yükümlülüğüne ilişkin hükümler uygulanmaksızın en az altı ay veya en fazla bir yıl süreyle yurtdışına burslu ve yol giderleri karşılanarak gönderilmesine ilişkin hususların düzenlenmesi faaliyetlerini kapsamaktadır.

Öğretim Elemanları Yurtdışı Yabancı Dil Bursu Hizmetleri

Devlet üniversitelerinin doktora derecesine sahip araştırma görevlisi, öğretim görevlisi veya Dr. öğretim üyesi kadrolarında görev yapmakta olan öğretim elemanlarının, yabancı dil seviyesini yükseltmek için yurtdışında katıldıkları yabancı dil kursu giderlerinin desteklenmesi faaliyetlerini kapsamaktadır.

Öğretim Üyesi Yetiştirme Programı ve Yurtdışı Destek Hizmetleri

Yükseköğretim kurumlarına Öğretim Üyesi Yetiştirme Programı kapsamında öğretim üyesi yetiştirilmesine ilişkin faaliyetleri kapsamaktadır.

Alt Program Adı: Yükseköğretimde Öğrenci Yaşamı

Gerekçe ve

Açıklamalar

Yükseköğretim öğrencilerinin çalışma, dinlenme ve boş zamanlarını değerlendirme, beden ve ruh sağlığının korunması gibi kişisel ve sosyal ihtiyaçları ile kültürel ihtiyaçlarının karşılanması konularında yapılan hizmetler, faaliyetler, iş ve işlemleri kapsamaktadır.

Alt Program Hedefi:

Yükseköğretim öğrencilerine sunulan beslenme ve barınma hizmetlerinin kalitesinin artırılması; öğrencilerin kişisel ve sosyal gelişimi desteklenerek yaşam kalitesinin yükseltilmesi

Performans Göstergeleri

Performans Göstergesi	Ölçü Birimi	2021	2022 Planlanan	2022 YS Gerç. Tahmini	2023 Hedef	2024 Tahmin	2025 Tahmin
1- Barınma hizmetlerinden yararlanan öğrenci sayısı	Sayı	0	0	0	0	0	0

Göstergeye İlişkin Açıklama: Üniversitemizde “Barınma hizmetlerinden yararlanan öğrenci sayısı” na ilişkin veri bulunmamaktadır.

Hesaplama Yöntemi:

Verinin Kaynağı:

Sorumlu İdare:

Performans Göstergesi	Ölçü Birimi	2021	2022 Planlanan	2022 YS Gerç. Tahmini	2023 Hedef	2024 Tahmin	2025 Tahmin
2- Beslenme hizmetlerinden yararlanan öğrenci sayısı	Sayı	177.283	20.127	18.688	22.674	22.674	22.674

Göstergeye İlişkin Açıklama: Bu gösterge ile Üniversite bünyesinde sunulan beslenme hizmetlerinden yararlanan öğrenci sayısı ölçülmektedir. Üniversite bünyesinde sunulan beslenme hizmetlerinden yararlanan öğrencileri kapsamaktadır. Hedef kitle Üniversite öğrencileridir. Sağlayacağı faydalar, beslenme hizmetleri kapsamında öğrencilerin beslenme hizmetlerinden yararlanmalarını sağlamak ve sağlıklı beslenmelerine katkıda bulunmaktadır. Veriler kaynak kısmında belirtilen veri tabanlarından temin edilmektedir ve 3 er aylık raporlama sıklığına göre izlenmektedir.

Hesaplama Yöntemi: Beslenme Hizmetlerinden Yararlanan Öğrenci Sayısı

Verinin Kaynağı: Sağlık Kültür ve Spor Daire Başkanlığı Otomasyon Sistemi

Sorumlu İdare: Sağlık Kültür ve Spor Daire Başkanlığı

Performans Göstergesi	Ölçü Birimi	2021	2022 Planlanan	2022 YS Gerç. Tahmini	2023 Hedef	2024 Tahmin	2025 Tahmin
3- Öğrenci başına düşen sosyal donatı alanı	Metrekare	1,9	1,9	1,23	1,44	1,44	1,44

Göstergeye İlişkin Açıklama: Bu gösterge ile Üniversitenin sosyal donatı alanlarının öğrenci sayısına oranlanması suretiyle öğrenci başına düşen sosyal donatı alanı ölçülmektedir. Üniversitenin sosyal donatı alanlarının öğrenci sayısına oranlanması suretiyle öğrenci başına düşen sosyal donatı alanını kapsamaktadır. Hedef kitle Üniversite öğrencileridir. Sağlayacağı fayda, Üniversitenin sosyal donatı alanlarının öğrenci sayısına oranlanması suretiyle öğrenci başına düşen sosyal donatı alanı belirlenerek öğrencilere yaşanabilir sosyal ortamların oluşturulması sağlanacaktır. Veriler kaynak kısmında belirtilen veri tabanlarından temin edilmektedir ve 3 er aylık raporlama sıklığına göre izlenmektedir.

Hesaplama Yöntemi: Öğrenci Başına Düşen Sosyal Donatı Alanı=Sosyal Donatı Alanı/Öğrenci Sayısı

Verinin Kaynağı: Bilgi İşlem Daire Başkanlığı Otomasyon Sistemi ile Yapı İşleri ve Teknik Daire Başkanlığı MEKSİS Otomasyon Sistemi

Sorumlu İdare: Bilgi İşlem Daire Başkanlığı ile Yapı İşleri ve Teknik Daire Başkanlığı

Performans Göstergesi	Ölçü Birimi	2021	2022 Planlanan	2022 YS Gerç. Tahmini	2023 Hedef	2024 Tahmin	2025 Tahmin
4- Öğrenci kulüp ve topluluk sayısı	Sayı	65	95	82	85	85	85

Göstergeye İlişkin Açıklama: Bu gösterge ile Üniversite bünyesinde faaliyet gösteren öğrenci kulüp ve topluluk sayısı ölçülmektedir. Üniversite bünyesinde faaliyet gösteren öğrenci kulüp ve topluluk sayılarını kapsamaktadır. Hedef kitle Üniversite öğrencileridir. Sağlayacağı faydalar, öğrenci kulüp ve topluluk sayıları tespit edilerek öğrencilerin kişisel gelişimlerine katkı sunacak kulüp ve topluluk sayılarında ilişkin politikaların revize edilmesi sağlanacaktır. Veriler kaynak kısmında belirtilen veri tabanlarından temin edilmektedir ve 3 er aylık raporlama sıklığına göre izlenmektedir.

Hesaplama Yöntemi: Öğrenci Kulüp ve Topluluk Sayısı

Verinin Kaynağı: Sağlık, Kültür ve Spor Daire Başkanlığı Otomasyon Sistemi

Sorumlu İdare: Sağlık, Kültür ve Spor Daire Başkanlığı

Performans Göstergesi	Ölçü Birimi	2021	2022 Planlanan	2022 YS Gerç. Tahmini	2023 Hedef	2024 Tahmin	2025 Tahmin
5- Sosyal, kültürel ve sportif faaliyet sayısı	Sayı	55	60	129	100	100	100

Göstergeye İlişkin Açıklama: Bu gösterge ile Üniversite bünyesinde gerçekleştirilen sosyal, kültürel ve sportif faaliyet sayısı ölçülmektedir. Üniversite bünyesinde gerçekleştirilen sosyal, kültürel ve sportif faaliyetleri kapsamaktadır. Hedef kitle Üniversite öğrencileridir. Sağlayacağı faydalar, Üniversite öğrencilerinin sosyal, kültürel ve sportif faaliyet sayıları tespit edilerek bu alanlarda ne kadar faaliyetin desteklenmesi gerektiğine ilişkin çalışmaların revize edilmesi sağlanacaktır. Veriler kaynak kısmında belirtilen veri tabanlarından temin edilmektedir ve 3 er aylık raporlama sıklığına göre izlenmektedir.

Hesaplama Yöntemi: Sosyal, Kültürel ve Sportif Faaliyet Sayısı

Verinin Kaynağı: Sağlık, Kültür ve Spor Daire Başkanlığı Otomasyon Sistemi

Sorumlu İdare: Sağlık, Kültür ve Spor Daire Başkanlığı

Performans Göstergesi	Ölçü Birimi	2021	2022 Planlanan	2022 YS Gerç. Tahmini	2023 Hedef	2024 Tahmin	2025 Tahmin
6- Yükseköğretimde öğrenci başına barınma harcaması	TL	0	0	0	0	0	0

Göstergeye İlişkin Açıklama: Üniversitemizde “Yükseköğretimde öğrenci başına barınma harcaması” na ilişkin veri bulunmamaktadır.

Hesaplama Yöntemi:

Verinin Kaynağı:

Sorumlu İdare:

Performans Göstergesi	Ölçü Birimi	2021	2022 Planlanan	2022 YS Gerç. Tahmini	2023 Hedef	2024 Tahmin	2025 Tahmin
7- Yükseköğretimde öğrenci başına beslenme harcaması	TL	195,88	156	222	250	250	250

Göstergeye İlişkin Açıklama: Bu gösterge ile Üniversite öğrencilerine sunulan beslenme hizmeti kapsamında yapılan harcamanın toplam öğrenciye oranlanması suretiyle öğrenci başına düşen beslenme harcaması ölçülmektedir. Üniversite öğrencilerine sunulan beslenme hizmeti kapsamında yapılan harcamanın toplam öğrenciye oranlanması suretiyle öğrenci başına düşen beslenme harcamasını kapsamaktadır. Hedef kitle Üniversite öğrencileridir. Sağlayacağı fayda, Üniversitenin öğrencilerine sunmuş olduğu beslenme hizmetinden yararlanan öğrenciler tespit edilerek öğrenci başına düşen harcamalara ilişkin çalışmaların revize edilmesi sağlanacaktır. Veriler kaynak kısmında belirtilen veri tabanlarından temin edilmektedir ve 3 er aylık raporlama sıklığına göre izlenmektedir.

Hesaplama Yöntemi: Yükseköğretimde Öğrenci Başına Beslenme Harcaması= Beslenme Harcaması/Toplam Öğrenci Sayısı

Verinin Kaynağı: Sağlık, Kültür ve Spor Daire Başkanlığı Otomasyon Sistemi

Sorumlu İdare: Sağlık, Kültür ve Spor Daire Başkanlığı

Performans Göstergesi	Ölçü Birimi	2021	2022 Planlanan	2022 YS Gerç. Tahmini	2023 Hedef	2024 Tahmin	2025 Tahmin
8- Yükseköğretimde öğrenci yaşamından memnuniyet oranı	Oran	61,6	75	56	70	70	70

Göstergeye İlişkin Açıklama: Bu gösterge ile Üniversitede eğitim gören öğrencilerin öğrencilik yaşamındaki memnuniyet oranı ölçülmektedir. Üniversitede eğitim gören öğrencilerin öğrencilik yaşamındaki memnuniyet oranını kapsamaktadır. Hedef kitle Üniversite öğrencileridir. Sağlayacağı fayda, Üniversitenin sağlamış olduğu imkanlar ile öğrencilerin öğrenci yaşamına ilişkin memnuniyetleri tespit edilerek öğrencilere daha iyi bir öğrenci ortamının sunulmasına yönelik çalışmaların revize edilmesi sağlanacaktır. Veriler kaynak kısmında belirtilen veri tabanlarından temin edilmektedir ve 3 er aylık raporlama sıklığına göre izlenmektedir.

Hesaplama Yöntemi: Yükseköğretimde Öğrenci Yaşamından Memnuniyet Oranı= Anket Çalışması (Çoklu Soru Yöntemi)

Verinin Kaynağı: Kalite Koordinatörlüğü Otomasyon Sistemi

Sorumlu İdare: Kalite Koordinatörlüğü

Performans Göstergesi	Ölçü Birimi	2021	2022 Planlanan	2022 YS Gerç. Tahmini	2023 Hedef	2024 Tahmin	2025 Tahmin
9- Yükseköğretimde öğrencilere sunulan sağlık hizmetinden yararlanan öğrenci sayısının toplam öğrenci sayısına oranı	Oran	2,4	0,02	0,05	0,05	0,05	0,05

Göstergeye İlişkin Açıklama: Bu gösterge ile Üniversite tarafından sunulan sağlık hizmetinden yararlanan öğrenci sayısının toplam öğrenci sayısına oranı ölçülmektedir. Üniversite tarafından sunulan sağlık hizmetinden yararlanan öğrenci sayısının toplam öğrenci sayısına oranını kapsamaktadır. Hedef kitle Üniversite öğrencileridir. Sağlayacağı fayda, Üniversite tarafından sunulan sağlık hizmetleri kapsamında ne kadar öğrencinin yarar Kütüphanesinde yer alan basılı ve elektronik kaynaklar ile bilgiye ulaşmasına katkı sunmaktır. Veriler kaynak kısmında belirtilen veri tabanlarından temin edilmektedir ve 3 er aylık raporlama sıklığına göre izlenmektedir.

Hesaplama Yöntemi: Yükseköğretimde Öğrencilere Sunulan Sağlık Hizmetinden Yararlanan Öğrenci Sayısının Toplam Öğrenci Sayısına Oranı= Sağlık Hizmetinden Yararlanan Öğrenci Sayısı/Toplam Öğrenci Sayısı

Verinin Kaynağı: Sağlık, Kültür ve Spor Daire Başkanlığı Mediko -Sosyal Kayıtları

Sorumlu İdare: Sağlık, Kültür ve Spor Daire Başkanlığı

Alt Program Kapsamında Yürütülecek Faaliyet Maliyetleri

Faaliyetler	2022 Bütçe	2022 Harcama Haziran	2023 Bütçe	2024 Tahmin	2025 Tahmin
Yükseköğretimde Beslenme Hizmetleri	3.249.000	4.730.216	6.221.000	7.409.000	8.223.000
Bütçe İçi	3.249.000	4.730.216	6.221.000	7.409.000	8.223.000
Bütçe Dışı	0	0	0	0	0
Yükseköğretimde Kültür ve Spor Hizmetleri	753.000	664.719	1.557.000	1.854.000	2.058.000
Bütçe İçi	753.000	664.719	1.557.000	1.854.000	2.058.000
Bütçe Dışı	0	0	0	0	0
Yükseköğretimde Öğrenci Yaşamına İlişkin Diğer Hizmetler	2.745.000	1.707.396	5.924.000	7.061.000	8.043.000
Bütçe İçi	2.745.000	1.707.396	5.924.000	7.061.000	8.043.000
Bütçe Dışı	0	0	0	0	0
Yükseköğretimde Sağlık Hizmetleri	2.000	0	4.000	5.000	6.000

Bütçe İçi	2.000	0	4.000	5.000	6.000
Bütçe Dışı	0	0	0	0	0
T O P L A M	6.749.000	7.102.330	13.706.000	16.329.000	18.330.000
Bütçe İçi	6.749.000	7.102.330	13.706.000	16.329.000	18.330.000
Bütçe Dışı	0	0	0	0	0

Faaliyetlere İlişkin Açıklamalar:

Yükseköğretimde Barınma Hizmetleri

Yurt sayısı ve kapasitesi, yurtlardan yararlanan öğrenci sayısı belirtilerek yurtlarda barınma olanaklarının iyileştirilmesine yönelik hizmet ve faaliyetleri kapsamaktadır.

Yükseköğretimde Beslenme Hizmetleri

2547 Sayılı Yükseköğretim Kanunu'nun 47. Maddesi gereğince Sağlık, Kültür ve Spor Daire Başkanlığı tarafından öğrencilere, akademik ve idari personele sunmuş oldukları beslenme hizmetlerini kapsamaktadır.

Yükseköğretimde Kültür ve Spor Hizmetleri

Kültür hizmetleri olarak, öğrencilerin ilgi alanlarına göre boş zamanlarını değerlendirmek, yeni ilgi alanları ile birlikte dinlenme ve eğlence alışkanlığı kazanmalarını sağlamak, güzel sanatlarla ilgili faaliyetleri, Spor hizmetleri olarak, öğrencilerin ve çalışanların beden sağlıklarını korumak ve geliştirmek, onlara disiplinle çalışma alışkanlığı kazandırmak, spora ilgi duymalarını sağlamak, enerjilerini bu olumlu yöne yöneltmek, boş zamanlarını değerlendirmek için ilgi duydukları spor dalında çalışmalarına ilişkin faaliyetleri kapsamaktadır.

Yükseköğretimde Öğrenci Yaşamına İlişkin Diğer Hizmetler

Sağlık, Kültür ve Spor Dairesi Başkanlığının gelirlerinden karşılanacak olan yükseköğretim kurumunun diğer birimlerinin giderleri; "Yükseköğretimde Öğrenci Yaşamına İlişkin Diğer Hizmetler" faaliyetlerini kapsamaktadır.

Yükseköğretimde Sağlık Hizmetleri

Öğrencilerin ve personelin, sağlık işleri ve tedavileri ile ilgili faaliyetleri kapsamaktadır.

Tablo 13. Faaliyet Maliyetleri Tablosu

İdare Adı	Aksaray Üniversitesi				
Program Adı	Araştırma, Geliştirme ve Yenilik				
Alt Program Adı	Araştırma Altyapıları				
Alt Program Hedefi	Ülkemizin bilgi birikiminin arttırılmasına ve teknolojik gelişimine katkıda bulunmak üzere yükseköğretim kurumlarında araştırma altyapılarının kurulması ve kapasitelerinin güçlendirilmesi				
Faaliyet Adı	Yükseköğretim Kurumları Araştırma Altyapısı Kurulması ve Geliştirilmesi				
Açıklama	Yükseköğretim kurumları bünyesinde, yetişmiş nitelikli insan gücü ile günün modern teknolojilerine dayalı makine-teçhizat, donanım ve yazılımı içinde bulunduran, Ar-Ge faaliyetlerinin yapıldığı ileri araştırma laboratuvarı, tematik araştırma laboratuvarı ile merkezî araştırma laboratuvarı ile ilgili faaliyetleri kapsamaktadır.				
EKONOMİK KOD	2022 Bütçe	2022 Harcama (Haziran)	2023 Bütçe	2024 Tahmin	2025 Tahmin
Personel Giderleri					
Sosyal Güvenlik Kurumuna Devlet Primi Giderleri					
Mal ve Hizmet Alım Giderleri					
Faiz Giderleri					
Cari Transferler					
Sermaye Giderleri	2.000.000	1.000.000	3.000.000	3.763.000	4.406.000
BÜTÇE İÇİ TOPLAM KAYNAK	2.000.000	1.000.000	3.000.000	3.763.000	4.406.000
Döner Sermaye					
Özel Hesap					
Diğer Bütçe Dışı Kaynak					
BÜTÇE DIŞI TOPLAM KAYNAK					
FAALİYET MALİYETİ TOPLAMI	2.000.000	1.000.000	3.000.000	3.763.000	4.406.000

İdare Adı	Aksaray Üniversitesi
Program Adı	Araştırma, Geliştirme Ve Yenilik
Alt Program Adı	Yükseköğretimde Bilimsel Araştırma Ve Geliştirme
Alt Program Hedefi	Yükseköğretim kurumlarında inovasyon amaçlı bilimsel çalışmaların artırılması
Faaliyet Adı	Yükseköğretim Kurumlarının Bilimsel Araştırma Projeleri
Açıklama	Yükseköğretim kurumlarında öğretim üyeleri ve doktora, tıpta uzmanlık, ya da sanatta yeterlik eğitimini tamamlamış araştırmacılar tarafından yönetilen bilimsel araştırma proje tekliflerinin değerlendirilmesi, kabulü, desteklenmesi, bunlara ilişkin hizmetlerin yürütülmesi faaliyetlerini kapsamaktadır.

EKONOMİK KOD	2022 Bütçe	2022 Harcama (Haziran)	2023 Bütçe	2024 Tahmin	2025 Tahmin
Personel Giderleri					
Sosyal Güvenlik Kurumuna Devlet Primi Giderleri					
Mal ve Hizmet Alım Giderleri	182.000		376.000	449.000	497.000
Faiz Giderleri					
Cari Transferler					
Sermaye Giderleri					
BÜTÇE İÇİ TOPLAM KAYNAK	182.000		376.000	449.000	497.000
Döner Sermaye					
Özel Hesap	1.309.987	677.054	1.353.700	596.932	596.932
Diğer Bütçe Dışı Kaynak					
BÜTÇE DIŞI TOPLAM KAYNAK	1.309.987	677.054	1.353.700	596.932	596.932
FAALİYET MALİYETİ TOPLAMI	1.491.987	677.054	1.729.700	1.045.932	1.093.932

İdare Adı	Aksaray Üniversitesi
Program Adı	Hayat Boyu Öğrenme
Alt Program Adı	Yükseköğretim Kurumları Sürekli Eğitim Faaliyetleri
Alt Program Hedefi	Toplumun tüm kesimlerine ihtiyaç duyduğu alanlarda eğitimler verilmesi, kamu kurum ve kuruluşları, özel sektör ve uluslararası kuruluşlarla işbirliğinin gelişmesine katkıda bulunulması
Faaliyet Adı	Toplum Hizmetine Sunulan Eğitim Programları, Kurs ve Seminerler
Açıklama	Aksaray Üniversitesi Sürekli Eğitim Uygulama ve Araştırma Merkezi bünyesinde açılacak olan tüm eğitim programlarının, seminer, çalıştay vb. ile akademik birimler tarafından yürütülen faaliyetlerin değerlendirilmesi, sınavlarının planlanması, koordinasyonunun sağlanması ve ilgili tüm faaliyetleri kapsamaktadır.

EKONOMİK KOD	2022 Bütçe	2022 Harcama (Haziran)	2023 Bütçe	2024 Tahmin	2025 Tahmin
Personel Giderleri					
Sosyal Güvenlik Kurumuna Devlet Primi Giderleri					
Mal ve Hizmet Alım Giderleri					
Faiz Giderleri					
Cari Transferler					
Sermaye Giderleri					
BÜTÇE İÇİ TOPLAM KAYNAK					
Döner Sermaye	11.049.500	1.597.305	12.154.450	13.669.895	15.036.884
Özel Hesap					
Diğer Bütçe Dışı Kaynak					
BÜTÇE DIŞI TOPLAM KAYNAK	11.049.500	1.597.305	12.154.450	13.669.895	15.036.884
FAALİYET MALİYETİ TOPLAMI	11.049.500	1.597.305	12.154.450	13.669.895	15.036.884

İdare Adı Aksaray Üniversitesi

Program Adı Tedavi Edici Sağlık

Alt Program Adı Tedavi Hizmetleri

Alt Program Hedefi Tedavi edici sağlık hizmetinin erişilebilir ve etkili olarak sunulmasının sağlanması

Faaliyet Adı Ağız ve Diş Sağlığı Hizmetleri

Açıklama

EKONOMİK KOD	2022 Bütçe	2022 Harcama (Haziran)	2023 Bütçe	2024 Tahmin	2025 Tahmin
Personel Giderleri					
Sosyal Güvenlik Kurumuna Devlet Primi Giderleri					
Mal ve Hizmet Alım Giderleri					
Faiz Giderleri					
Cari Transferler					
Sermaye Giderleri			4.000.000	5.018.000	5.875.000
BÜTÇE İÇİ TOPLAM KAYNAK			4.000.000	5.018.000	5.875.000
Döner Sermaye					
Özel Hesap					
Diğer Bütçe Dışı Kaynak					
BÜTÇE DIŞI TOPLAM KAYNAK					
FAALİYET MALİYETİ TOPLAMI			4.000.000	5.018.000	5.875.000

İdare Adı	Aksaray Üniversitesi
Program Adı	Tedavi Edici Sağlık
Alt Program Adı	Tedavi Hizmetleri
Alt Program Hedefi	Tedavi edici sağlık hizmetinin erişilebilir ve etkili olarak sunulmasının sağlanması
Faaliyet Adı	Üniversite Genel Hastane Hizmetleri
Açıklama	

EKONOMİK KOD	2022 Bütçe	2022 Harcama (Haziran)	2023 Bütçe	2024 Tahmin	2025 Tahmin
Personel Giderleri					
Sosyal Güvenlik Kurumuna Devlet Primi Giderleri					
Mal ve Hizmet Alım Giderleri					
Faiz Giderleri					
Cari Transferler					
Sermaye Giderleri					
BÜTÇE İÇİ TOPLAM KAYNAK					
Döner Sermaye	1.667.500		1.834.250	2.017.675	2.219.442
Özel Hesap					
Diğer Bütçe Dışı Kaynak					
BÜTÇE DIŞI TOPLAM KAYNAK	1.667.500		1.834.250	2.017.675	2.219.442
FAALİYET MALİYETİ TOPLAMI	1.667.500		1.834.250	2.017.675	2.219.442

İdare Adı	Aksaray Üniversitesi
Program Adı	Yükseköğretim
Alt Program Adı	Ön Lisans Eğitimi, Lisans Eğitimi Ve Lisansüstü Eğitim
Alt Program Hedefi	Mesleki yeterlilik sahibi ve gelişime açık mezunlar yetiştirilmesi
Faaliyet Adı	Doktora ve Tıpta Uzmanlık Eğitimi
Açıklama	Lisans düzeyinde öğrenim gördükten sonra, yükseköğretim kurumlarında yüksek lisans, doktora, sanatta yeterlik veya tıpta uzmanlık öğrenimi yapmak isteyenlere ilişkin yürütülen faaliyetleri kapsamaktadır.

EKONOMİK KOD	2022 Bütçe	2022 Harcama (Haziran)	2023 Bütçe	2024 Tahmin	2025 Tahmin
Personel Giderleri	11.737.000	6.001.327	25.922.000	31.312.000	36.126.000
Sosyal Güvenlik Kurumuna Devlet Primi Giderleri	602.000	120.784	1.307.000	1.578.000	1.814.000
Mal ve Hizmet Alım Giderleri	46.000		102.000	119.000	132.000
Faiz Giderleri					
Cari Transferler					
Sermaye Giderleri					
BÜTÇE İÇİ TOPLAM KAYNAK	12.385.000	6.122.111	27.331.000	33.009.000	38.072.000
Döner Sermaye					
Özel Hesap					
Diğer Bütçe Dışı Kaynak					
BÜTÇE DIŞI TOPLAM KAYNAK					
FAALİYET MALİYETİ TOPLAMI	12.385.000	6.122.111	27.331.000	33.009.000	38.072.000

İdare Adı	Aksaray Üniversitesi
Program Adı	Yükseköğretim
Alt Program Adı	Ön Lisans Eğitimi, Lisans Eğitimi Ve Lisansüstü Eğitim
Alt Program Hedefi	Mesleki yeterlilik sahibi ve gelişime açık mezunlar yetiştirilmesi
Faaliyet Adı	Yükseköğretim Kurumları Bilgi ve Kültürel Kaynaklar ile Sportif Altyapının Geliştirilmesi Hizmetleri
Açıklama	Bilgi kaynaklarının geliştirilmesi ve erişimin kolaylaştırılması önceliği ile ilişkili ve bütçe kararlarını destekleyecek kritik önemi haiz ürün, hizmet ve faaliyetleri kapsamaktadır.

EKONOMİK KOD	2022 Bütçe	2022 Harcama (Haziran)	2023 Bütçe	2024 Tahmin	2025 Tahmin
Personel Giderleri	1.139.000	773.974	2.367.000	2.855.000	3.288.000
Sosyal Güvenlik Kurumuna Devlet Primi Giderleri	175.000	121.085	379.000	459.000	528.000
Mal ve Hizmet Alım Giderleri	80.000	1.212	166.000	197.000	219.000
Faiz Giderleri					
Cari Transferler					
Sermaye Giderleri	900.000	123.325	1.500.000		
BÜTÇE İÇİ TOPLAM KAYNAK	2.294.000	1.019.596	4.412.000	3.511.000	4.035.000
Döner Sermaye					
Özel Hesap					
Diğer Bütçe Dışı Kaynak					
BÜTÇE DIŞI TOPLAM KAYNAK					
FAALİYET MALİYETİ TOPLAMI	2.294.000	1.019.596	4.412.000	3.511.000	4.035.000

İdare Adı	Aksaray Üniversitesi
Program Adı	Yükseköğretim
Alt Program Adı	Ön Lisans Eğitimi, Lisans Eğitimi Ve Lisansüstü Eğitim
Alt Program Hedefi	Mesleki yeterlilik sahibi ve gelişime açık mezunlar yetiştirilmesi
Faaliyet Adı	Yükseköğretim Kurumları Birinci Öğretim
Açıklama	Yükseköğretim kurumlarında normal-örgün, önlisans ve lisans programlarının örgün eğitim saatlerinde yürütülmesi hizmetini kapsamaktadır.

EKONOMİK KOD	2022 Bütçe	2022 Harcama (Haziran)	2023 Bütçe	2024 Tahmin	2025 Tahmin
Personel Giderleri	154.554.000	99.349.392	319.598.000	385.308.000	443.562.000
Sosyal Güvenlik Kurumuna Devlet Primi Giderleri	21.874.000	14.952.444	49.265.000	59.368.000	68.354.000
Mal ve Hizmet Alım Giderleri	8.169.000	8.957.654	43.254.000	50.888.000	56.313.000
Faiz Giderleri					
Cari Transferler		7.100			
Sermaye Giderleri	26.800.000	3.970.058	58.500.000	75.267.000	88.119.000
BÜTÇE İÇİ TOPLAM KAYNAK	211.397.000	127.236.648	470.617.000	570.831.000	656.348.000
Döner Sermaye					
Özel Hesap					
Diğer Bütçe Dışı Kaynak					
BÜTÇE DIŞI TOPLAM KAYNAK					
FAALİYET MALİYETİ TOPLAMI	211.397.000	127.236.648	470.617.000	570.831.000	656.348.000

İdare Adı	Aksaray Üniversitesi				
Program Adı	Yükseköğretim				
Alt Program Adı	Ön Lisans Eğitimi, Lisans Eğitimi Ve Lisansüstü Eğitim				
Alt Program Hedefi	Mesleki yeterlilik sahibi ve gelişime açık mezunlar yetiştirilmesi				
Faaliyet Adı	Yükseköğretim Kurumları İkinci Öğretim				
Açıklama	Yükseköğretim kurumlarında normal-örgün, önlisans ve lisans programlarının örgün eğitim saatleri dışındaki zamanlarda (akşam saatlerinde, hafta sonunda) yürütülmesi faaliyetini kapsamaktadır.				
EKONOMİK KOD	2022 Bütçe	2022 Harcama (Haziran)	2023 Bütçe	2024 Tahmin	2025 Tahmin
Personel Giderleri	2.485.000	566.669	1.974.000	2.352.000	2.623.000
Sosyal Güvenlik Kurumuna Devlet Primi Giderleri					
Mal ve Hizmet Alım Giderleri	1.065.000	95.842	846.000	1.008.000	1.124.000
Faiz Giderleri					
Cari Transferler					
Sermaye Giderleri					
BÜTÇE İÇİ TOPLAM KAYNAK	3.550.000	662.512	2.820.000	3.360.000	3.747.000
Döner Sermaye					
Özel Hesap					
Diğer Bütçe Dışı Kaynak					
BÜTÇE DIŞI TOPLAM KAYNAK					
FAALİYET MALİYETİ TOPLAMI	3.550.000	662.512	2.820.000	3.360.000	3.747.000

İdare Adı	Aksaray Üniversitesi
Program Adı	Yükseköğretim
Alt Program Adı	Ön Lisans Eğitimi, Lisans Eğitimi Ve Lisansüstü Eğitim
Alt Program Hedefi	Mesleki yeterlilik sahibi ve gelişime açık mezunlar yetiştirilmesi
Faaliyet Adı	Yükseköğretim Kurumları Tezsiz Yüksek Lisans
Açıklama	2547 sayın Yükseköğretim Kanununun ek 27 nci maddesine dayanılarak, yükseköğretim kurumlarında ikinci öğretim kapsamında yürütülecek tezsiz yüksek lisans programlarını kapsamaktadır.

EKONOMİK KOD	2022 Bütçe	2022 Harcama (Haziran)	2023 Bütçe	2024 Tahmin	2025 Tahmin
Personel Giderleri	18.000	554.011	34.000	41.000	47.000
Sosyal Güvenlik Kurumuna Devlet Primi Giderleri					
Mal ve Hizmet Alım Giderleri					
Faiz Giderleri					
Cari Transferler					
Sermaye Giderleri					
BÜTÇE İÇİ TOPLAM KAYNAK	18.000	554.011	34.000	41.000	47.000
Döner Sermaye					
Özel Hesap					
Diğer Bütçe Dışı Kaynak					
BÜTÇE DIŞI TOPLAM KAYNAK					
FAALİYET MALİYETİ TOPLAMI	18.000	554.011	34.000	41.000	47.000

İdare Adı	Aksaray Üniversitesi
Program Adı	Yükseköğretim
Alt Program Adı	Ön Lisans Eğitimi, Lisans Eğitimi Ve Lisansüstü Eğitim
Alt Program Hedefi	Mesleki yeterlilik sahibi ve gelişime açık mezunlar yetiştirilmesi
Faaliyet Adı	Yükseköğretim Kurumları Uluslararası Ortak Eğitim ve Öğretim Programı
Açıklama	Yurt içinde veya yurt dışındaki yükseköğretim kurumlarının ortak diploma vermeye yönelik ön lisans, lisans veya lisansüstü düzeyde ortak eğitim ve öğretim programları ile yükseköğretim kurumlarının mevcut programlarında kayıtlı öğrencilerin yurt dışındaki yükseköğretim kurumlarında eğitim görerek ortak diploma almalarına ilişkin öğrenci kabulü, müfredat, sınav, derslere devam izin, azami öğrenim süreleri, mezuniyet şartları, eğitim ücretleri ve diğer hususlarla ilgili faaliyetleri kapsamaktadır.

EKONOMİK KOD	2022 Bütçe	2022 Harcama (Haziran)	2023 Bütçe	2024 Tahmin	2025 Tahmin
Personel Giderleri					
Sosyal Güvenlik Kurumuna Devlet Primi Giderleri					
Mal ve Hizmet Alım Giderleri					
Faiz Giderleri					
Cari Transferler					
Sermaye Giderleri					
BÜTÇE İÇİ TOPLAM KAYNAK					
Döner Sermaye					
Özel Hesap	2.075.665	669.066	1.695.754	960.491	
Diğer Bütçe Dışı Kaynak					
BÜTÇE DIŞI TOPLAM KAYNAK	2.075.665	669.066	1.695.754	960.491	
FAALİYET MALİYETİ TOPLAMI	2.075.665	669.066	1.695.754	960.491	

İdare Adı	Aksaray Üniversitesi
Program Adı	Yükseköğretim
Alt Program Adı	Yükseköğretimde Öğrenci Yaşamı
Alt Program Hedefi	Yükseköğretim öğrencilerine sunulan beslenme ve barınma hizmetlerinin kalitesinin artırılması; öğrencilerin kişisel ve sosyal gelişimi desteklenerek yaşam kalitesinin yükseltilmesi
Faaliyet Adı	Yükseköğretimde Beslenme Hizmetleri
Açıklama	2547 Sayılı Yükseköğretim Kanunu'nun 47. Maddesi gereğince Sağlık, Kültür ve Spor Daire Başkanlığı tarafından öğrencilere, akademik ve idari personele sunmuş oldukları beslenme hizmetlerini kapsamaktadır.

EKONOMİK KOD	2022 Bütçe	2022 Harcama (Haziran)	2023 Bütçe	2024 Tahmin	2025 Tahmin
Personel Giderleri					
Sosyal Güvenlik Kurumuna Devlet Primi Giderleri					
Mal ve Hizmet Alım Giderleri	3.249.000	4.730.216	6.221.000	7.409.000	8.223.000
Faiz Giderleri					
Cari Transferler					
Sermaye Giderleri					
Sermaye Transferleri					
Borç Verme					
BÜTÇE İÇİ TOPLAM KAYNAK	3.249.000	4.730.216	6.221.000	7.409.000	8.223.000
Döner Sermaye					
Özel Hesap					
Diğer Bütçe Dışı Kaynak					
BÜTÇE DIŞI TOPLAM KAYNAK					
FAALİYET MALİYETİ TOPLAMI	3.249.000	4.730.216	6.221.000	7.409.000	8.223.000

İdare Adı	Aksaray Üniversitesi
Program Adı	Yükseköğretim
Alt Program Adı	Yükseköğretimde Öğrenci Yaşamı
Alt Program Hedefi	Yükseköğretim öğrencilerine sunulan beslenme ve barınma hizmetlerinin kalitesinin artırılması; öğrencilerin kişisel ve sosyal gelişimi desteklenerek yaşam kalitesinin yükseltilmesi
Faaliyet Adı	Yükseköğretimde Kültür ve Spor Hizmetleri
Açıklama	Kültür hizmetleri olarak, öğrencilerin ilgi alanlarına göre boş zamanlarını değerlendirmek, yeni ilgi alanları ile birlikte dinlenme ve eğlence alışkanlığı kazanmalarını sağlamak, güzel sanatlarla ilgili faaliyetleri, Spor hizmetleri olarak, öğrencilerin ve çalışanların beden sağlıklarını korumak ve geliştirmek, onlara disiplinle çalışma alışkanlığı kazandırmak, spora ilgi duymalarını sağlamak, enerjilerini bu olumlu yöne yöneltmek, boş zamanlarını değerlendirmek için ilgi duydukları spor dalında çalışmalarına ilişkin faaliyetleri kapsamaktadır.

EKONOMİK KOD	2022 Bütçe	2022 Harcama (Haziran)	2023 Bütçe	2024 Tahmin	2025 Tahmin
Personel Giderleri					
Sosyal Güvenlik Kurumuna Devlet Primi Giderleri					
Mal ve Hizmet Alım Giderleri	753.000	664.719	1.557.000	1.854.000	2.058.000
Faiz Giderleri					
Cari Transferler					
Sermaye Giderleri					
BÜTÇE İÇİ TOPLAM KAYNAK	753.000	664.719	1.557.000	1.854.000	2.058.000
Döner Sermaye					
Özel Hesap					
Diğer Bütçe Dışı Kaynak					
BÜTÇE DIŞI TOPLAM KAYNAK					
FAALİYET MALİYETİ TOPLAMI	753.000	664.719	1.557.000	1.854.000	2.058.000

İdare Adı	Aksaray Üniversitesi
Program Adı	Yükseköğretim
Alt Program Adı	Yükseköğretimde Öğrenci Yaşamı
Alt Program Hedefi	Yükseköğretim öğrencilerine sunulan beslenme ve barınma hizmetlerinin kalitesinin artırılması; öğrencilerin kişisel ve sosyal gelişimi desteklenerek yaşam kalitesinin yükseltilmesi
Faaliyet Adı	Yükseköğretimde Öğrenci Yaşamına İlişkin Diğer Hizmetler
Açıklama	Sağlık, Kültür ve Spor Dairesi Başkanlığının gelirlerinden karşılanacak olan yükseköğretim kurumunun diğer birimlerinin giderleri; “Yükseköğretimde Öğrenci Yaşamına İlişkin Diğer Hizmetler” faaliyetlerini kapsamaktadır.

EKONOMİK KOD	2022 Bütçe	2022 Harcama (Haziran)	2023 Bütçe	2024 Tahmin	2025 Tahmin
Personel Giderleri	1.851.000	877.747	3.752.000	4.466.000	5.105.000
Sosyal Güvenlik Kurumuna Devlet Primi Giderleri	410.000	167.340	1.170.000	1.402.000	1.612.000
Mal ve Hizmet Alım Giderleri	484.000	662.308	1.002.000	1.193.000	1.326.000
Faiz Giderleri					
Cari Transferler					
Sermaye Giderleri					
BÜTÇE İÇİ TOPLAM KAYNAK	2.745.000	1.707.396	5.924.000	7.061.000	8.043.000
Döner Sermaye					
Özel Hesap					
Diğer Bütçe Dışı Kaynak					
BÜTÇE DIŞI TOPLAM KAYNAK					
FAALİYET MALİYETİ TOPLAMI	2.745.000	1.707.396	5.924.000	7.061.000	8.043.000

İdare Adı	Aksaray Üniversitesi
Program Adı	Yükseköğretim
Alt Program Adı	Yükseköğretimde Öğrenci Yaşamı
Alt Program Hedefi	Yükseköğretim öğrencilerine sunulan beslenme ve barınma hizmetlerinin kalitesinin artırılması; öğrencilerin kişisel ve sosyal gelişimi desteklenerek yaşam kalitesinin yükseltilmesi
Faaliyet Adı	Yükseköğretimde Sağlık Hizmetleri
Açıklama	Öğrencilerin ve personelin, sağlık işleri ve tedavileri ile ilgili faaliyetleri kapsamaktadır.

EKONOMİK KOD	2022 Bütçe	2022 Harcama (Haziran)	2023 Bütçe	2024 Tahmin	2025 Tahmin
Personel Giderleri					
Sosyal Güvenlik Kurumuna Devlet Primi Giderleri					
Mal ve Hizmet Alım Giderleri	2.000		4.000	5.000	6.000
Faiz Giderleri					
Cari Transferler					
Sermaye Giderleri					
BÜTÇE İÇİ TOPLAM KAYNAK	2.000		4.000	5.000	6.000
Döner Sermaye					
Özel Hesap					
Diğer Bütçe Dışı Kaynak					
BÜTÇE DIŞI TOPLAM KAYNAK					
FAALİYET MALİYETİ TOPLAMI	2.000		4.000	5.000	6.000

D. İDARENİN TOPLAM KAYNAK İHTİYACI

Tablo 14. Performans Programı Maliyeti

PROGRAM SINIFLANDIRMASI	2023			2024			2025		
	BÜTÇE İÇİ	BÜTÇE DIŞI	TOPLAM	BÜTÇE İÇİ	BÜTÇE DIŞI	TOPLAM	BÜTÇE İÇİ	BÜTÇE DIŞI	TOPLAM
ARAŞTIRMA, GELİŞTİRME VE YENİLİK	3.376.000	1.353.700	4.729.700	4.212.000	596.932	4.808.932	4.903.000	596.932	5.499.932
ARAŞTIRMA ALTYAPILARI	3.000.000	0	3.000.000	3.763.000	0	3.763.000	4.406.000	0	4.406.000
Yükseköğretim Kurumları Araştırma Altyapısı Kurulması ve Geliştirilmesi	3.000.000	0	3.000.000	3.763.000	0	3.763.000	4.406.000	0	4.406.000
YÜKSEKÖĞRETİMDE BİLİMSEL ARAŞTIRMA VE GELİŞTİRME	376.000	1.353.700	1.729.700	449.000	596.932	1.045.932	497.000	596.932	1.093.932
Yükseköğretim Kurumlarının Bilimsel Araştırma Projeleri	376.000	1.353.700	1.729.700	449.000	596.932	1.045.932	497.000	596.932	1.093.932
HAYAT BOYU ÖĞRENME	0	12.154.450	12.154.450	0	13.669.895	13.669.895	0	15.036.884	15.036.884
YÜKSEKÖĞRETİM KURUMLARI SÜREKLİ EĞİTİM FAALİYETLERİ	0	12.154.450	12.154.450	0	13.669.895	13.669.895	0	15.036.884	15.036.884
Toplum Hizmetine Sunulan Eğitim Programları, Kurs ve Seminerler	0	12.154.450	12.154.450	0	13.669.895	13.669.895	0	15.036.884	15.036.884
TEDAVİ EDİCİ SAĞLIK	4.000.000	1.834.250	5.834.250	5.018.000	2.017.675	7.035.675	5.875.000	2.219.442	8.094.442
TEDAVİ HİZMETLERİ	4.000.000	1.834.250	5.834.250	5.018.000	2.017.675	7.035.675	5.875.000	2.219.442	8.094.442
Ağız ve Diş Sağlığı Hizmetleri	4.000.000	0	4.000.000	5.018.000	0	5.018.000	5.875.000	0	5.875.000
Üniversite Genel Hastane Hizmetleri	0	1.834.250	1.834.250	0	2.017.675	2.017.675	0	2.219.442	2.219.442

YÜKSEKÖĞRETİM	518.920.000	1.695.754	520.615.754	627.081.000	960.491	628.041.491	720.579.000	0	720.579.000
ÖN LİSANS EĞİTİMİ, LİSANS EĞİTİMİ VE LİSANSÜSTÜ EĞİTİM	505.214.000	1.695.754	506.909.754	610.752.000	960.491	611.712.491	702.249.000	0	702.249.000
Doktora ve Tıpta Uzmanlık Eğitimi	27.331.000	0	27.331.000	33.009.000	0	33.009.000	38.072.000	0	38.072.000
Yükseköğretim Kurumları Bilgi ve Kültürel Kaynaklar ile Sportif Altyapının Geliştirilmesi Hizmetleri	4.412.000	0	4.412.000	3.511.000	0	3.511.000	4.035.000	0	4.035.000
Yükseköğretim Kurumları Birinci Öğretim	470.617.000	0	470.617.000	570.831.000	0	570.831.000	656.348.000	0	656.348.000
Yükseköğretim Kurumları İkinci Öğretim	2.820.000	0	2.820.000	3.360.000	0	3.360.000	3.747.000	0	3.747.000
Yükseköğretim Kurumları Tezsiz Yüksek Lisans	34.000	0	34.000	41.000	0	41.000	47.000	0	47.000
Yükseköğretim Kurumları Uluslararası Ortak Eğitim ve Öğretim Programı	0	1.695.754	1.695.754	0	960.491	960.491	0	0	0
YÜKSEKÖĞRETİMDE ÖĞRENCİ YAŞAMI	13.706.000	0	13.706.000	16.329.000	0	16.329.000	18.330.000	0	18.330.000
Yükseköğretimde Beslenme Hizmetleri	6.221.000	0	6.221.000	7.409.000	0	7.409.000	8.223.000	0	8.223.000
Yükseköğretimde Kültür ve Spor Hizmetleri	1.557.000	0	1.557.000	1.854.000	0	1.854.000	2.058.000	0	2.058.000
Yükseköğretimde Öğrenci Yaşamına İlişkin Diğer Hizmetler	5.924.000	0	5.924.000	7.061.000	0	7.061.000	8.043.000	0	8.043.000
Yükseköğretimde Sağlık Hizmetleri	4.000	0	4.000	5.000	0	5.000	6.000	0	6.000
YÖNETİM VE DESTEK PROGRAMI	61.784.000	0	61.784.000	74.359.000	0	74.359.000	84.974.000	0	84.974.000
TEFTİŞ, DENETİM VE DANIŞMANLIK HİZMETLERİ	3.170.000	0	3.170.000	3.826.000	0	3.826.000	4.404.000	0	4.404.000

Hukuki Danışmanlık ve Muhakemat Hizmetleri	3.104.000	0	3.104.000	3.746.000	0	3.746.000	4.311.000	0	4.311.000
İç Denetim	66.000	0	66.000	80.000	0	80.000	93.000	0	93.000
ÜST YÖNETİM, İDARİ VE MALİ HİZMETLER	58.614.000	0	58.614.000	70.533.000	0	70.533.000	80.570.000	0	80.570.000
Bilgi Teknolojilerine Yönelik Faaliyetler	4.828.000	0	4.828.000	5.827.000	0	5.827.000	6.705.000	0	6.705.000
Engellilerin Erişilebilirliğinin Sağlanması	8.000	0	8.000	10.000	0	10.000	12.000	0	12.000
Genel Destek Hizmetleri	13.141.000	0	13.141.000	15.824.000	0	15.824.000	18.111.000	0	18.111.000
İnşaat ve Yapı İşlerinin Yürütülmesi	6.159.000	0	6.159.000	7.431.000	0	7.431.000	8.555.000	0	8.555.000
İnsan Kaynakları Yönetimine İlişkin Faaliyetler	13.363.000	0	13.363.000	15.965.000	0	15.965.000	17.873.000	0	17.873.000
Özel Kalem Hizmetleri	6.914.000	0	6.914.000	8.341.000	0	8.341.000	9.591.000	0	9.591.000
Strateji Geliştirme ve Mali Hizmetler	4.831.000	0	4.831.000	5.830.000	0	5.830.000	6.711.000	0	6.711.000
Taşınmaz Mal Gelirleriyle Yürütülecek Hizmetler	55.000	0	55.000	65.000	0	65.000	73.000	0	73.000
Yükseköğretimde Öğrencilere Yönelik İdari Hizmetler	9.315.000	0	9.315.000	11.240.000	0	11.240.000	12.939.000	0	12.939.000
GENEL TOPLAM	588.080.000	17.038.154	605.118.154	710.670.000	17.244.993	727.914.993	816.331.000	17.853.258	834.184.258

III. EKLER

Tablo 15. Faaliyetlerden Sorumlu Harcama Birimleri

İdare Adı	Aksaray Üniversitesi		
Yıl	2023 (Cumhurbaşkanı Teklifi)		
PROGRAM	ALT PROGRAM	FAALİYET	SORUMLU HARCAMA BİRİMİ
ARAŞTIRMA, GELİŞTİRME VE YENİLİK	ARAŞTIRMA ALTYAPILARI	Yükseköğretim Kurumları Araştırma Altyapısı Kurulması ve Geliştirilmesi	ÖZEL KALEM (REKTÖRLÜK)
	YÜKSEKÖĞRETİMDE BİLİMSEL ARAŞTIRMA VE GELİŞTİRME	Yükseköğretim Kurumlarının Bilimsel Araştırma Projeleri	ÖZEL KALEM (REKTÖRLÜK)
TEDAVİ EDİCİ SAĞLIK	TEDAVİ HİZMETLERİ	Ağız ve Diş Sağlığı Hizmetleri	İDARİ VE MALİ İŞLER DAİRE BAŞKANLIĞI
YÜKSEKÖĞRETİM	ÖN LİSANS EĞİTİMİ, LİSANS EĞİTİMİ VE LİSANSÜSTÜ EĞİTİM	Doktora ve Tıpta Uzmanlık Eğitimi	SAĞLIK BİLİMLERİ ENSTİTÜSÜ, FEN BİLİMLERİ ENSTİTÜSÜ, SOSYAL BİLİMLER ENSTİTÜSÜ
		Yükseköğretim Kurumları Bilgi ve Kültürel Kaynaklar ile Sportif Altyapının Geliştirilmesi Hizmetleri	KÜTÜPHANE VE DOKÜMANTASYON DAİRE BAŞKANLIĞI
		Yükseköğretim Kurumları Birinci Öğretim	İDARİ VE MALİ İŞLER DAİRE BAŞKANLIĞI, KÜTÜPHANE VE DOKÜMANTASYON DAİRE BAŞKANLIĞI, BİLGİ İŞLEM DAİRE BAŞKANLIĞI, YAPI İŞLERİ VE TEKNİK DAİRE BAŞKANLIĞI, TIP FAKÜLTESİ, VETERİNER FAKÜLTESİ, SAĞLIK BİLİMLERİ FAKÜLTESİ, SAĞLIK HİZMETLERİ MESLEK YÜKSEKOKULU, FEN-EDEBİYAT FAKÜLTESİ, MÜHENDİSLİK FAKÜLTESİ, MİMARLIK VE TASARIM FAKÜLTESİ, TEKNİK BİLİMLER MESLEK YÜKSEKOKULU, TEKNOLOJİK

		<p>ARAŞTIRMA MERKEZİ, EĞİTİM FAKÜLTESİ, İKTİSADİ VE İDARİ BİLİMLER FAKÜLTESİ, İLETİŞİM FAKÜLTESİ, TURİZM FAKÜLTESİ, SPOR BİLİMLERİ FAKÜLTESİ, İSLAMİ İLİMLER FAKÜLTESİ, YABANCI DİLLER YÜKSEKOKULU, ORTAKÖY MESLEK YÜKSEKOKULU, GÜZELYURT MESLEK YÜKSEKOKULU, SOSYAL BİLİMLER MESLEK YÜKSEKOKULU, ESKİL MESLEK YÜKSEKOKULU, DIŞ HEKİMLİĞİ FAKÜLTESİ</p>
	Yükseköğretim Kurumları İkinci Öğretim	<p>İDARİ VE MALİ İŞLER DAİRE BAŞKANLIĞI, YAPI İŞLERİ VE TEKNİK DAİRE BAŞKANLIĞI, SAĞLIK BİLİMLERİ FAKÜLTESİ, FEN-EDEBİYAT FAKÜLTESİ, MÜHENDİSLİK FAKÜLTESİ, EĞİTİM FAKÜLTESİ, İKTİSADİ VE İDARİ BİLİMLER FAKÜLTESİ, SPOR BİLİMLERİ FAKÜLTESİ, İSLAMİ İLİMLER FAKÜLTESİ, GÜZELYURT MESLEK YÜKSEKOKULU, SOSYAL BİLİMLER MESLEK YÜKSEKOKULU, ESKİL MESLEK YÜKSEKOKULU</p>
	Yükseköğretim Kurumları Tezsiz Yüksek Lisans	<p>FEN BİLİMLERİ ENSTİTÜSÜ, SOSYAL BİLİMLER ENSTİTÜSÜ</p>
YÜKSEKÖĞRETİMDE ÖĞRENCİ YAŞAMI	Yükseköğretimde Beslenme Hizmetleri	<p>SAĞLIK, KÜLTÜR VE SPOR DAİRE BAŞKANLIĞI</p>

		Yükseköğretimde Kültür ve Spor Hizmetleri	SAĞLIK, KÜLTÜR VE SPOR DAİRE BAŞKANLIĞI
		Yükseköğretimde Öğrenci Yaşamına İlişkin Diğer Hizmetler	SAĞLIK, KÜLTÜR VE SPOR DAİRE BAŞKANLIĞI
		Yükseköğretimde Sağlık Hizmetleri	SAĞLIK, KÜLTÜR VE SPOR DAİRE BAŞKANLIĞI
YÖNETİM VE DESTEK PROGRAMI	TEFTİŞ, DENETİM VE DANIŞMANLIK HİZMETLERİ	Hukuki Danışmanlık ve Muhakemat Hizmetleri	HUKUK MÜŞAVİRLİĞİ
		İç Denetim	ÖZEL KALEM (REKTÖRLÜK)
	ÜST YÖNETİM, İDARİ VE MALİ HİZMETLER	Bilgi Teknolojilerine Yönelik Faaliyetler	BİLGİ İŞLEM DAİRE BAŞKANLIĞI
		Engellilerin Erişilebilirliğinin Sağlanması	SAĞLIK, KÜLTÜR VE SPOR DAİRE BAŞKANLIĞI, YAPI İŞLERİ VE TEKNİK DAİRE BAŞKANLIĞI
		Genel Destek Hizmetleri	ÖZEL KALEM (GENEL SEKRETERLİK), İDARİ VE MALİ İŞLER DAİRE BAŞKANLIĞI
		İnsan Kaynakları Yönetimine İlişkin Faaliyetler	PERSONEL DAİRE BAŞKANLIĞI
		İnşaat ve Yapı İşlerinin Yürütülmesi	YAPI İŞLERİ VE TEKNİK DAİRE BAŞKANLIĞI
		Özel Kalem Hizmetleri	ÖZEL KALEM (REKTÖRLÜK)
		Strateji Geliştirme ve Mali Hizmetler	STRATEJİ GELİŞTİRME DAİRE BAŞKANLIĞI
		Taşınmaz Mal Gelirleriyle Yürütülecek Hizmetler	İDARİ VE MALİ İŞLER DAİRE BAŞKANLIĞI
		Yükseköğretimde Öğrencilere Yönelik İdari Hizmetler	SAĞLIK, KÜLTÜR VE SPOR DAİRE BAŞKANLIĞI, ÖĞRENCİ İŞLERİ DAİRE BAŞKANLIĞI

Tablo 16. Performans Göstergelerinin İzlenmesinden Sorumlu Birimler

İdare Adı: Aksaray Üniversitesi			
PROGRAM	ALT PROGRAM	PERFORMANS GÖSTERGELERİ	SORUMLU BİRİM
ARAŞTIRMA, GELİŞTİRME VE YENİLİK	ARAŞTIRMA ALTYAPILARI	Araştırma altyapısı projesi tamamlanma oranı	ÖZEL KALEM (REKTÖRLÜK)
	YÜKSEKÖĞRETİMDE BİLİMSEL ARAŞTIRMA VE GELİŞTİRME	Ar-ge'ye harcanan bütçenin toplam bütçeye oranı	STRATEJİ GELİŞTİRME DAİRE BAŞKANLIĞI
		Ar-ge sonucu ortaya çıkan ürünlere ilişkin alınan patent sayısı	ÖZEL KALEM (REKTÖRLÜK)
		Ar-ge sonucu ticarileştirilen ürün sayısı	ÖZEL KALEM (REKTÖRLÜK)
		Araştırma merkezleri gelir miktarı	ÖZEL KALEM (REKTÖRLÜK)
		Araştırma merkezlerinin sanayi ile yaptığı proje sayısı	ÖZEL KALEM (REKTÖRLÜK)
		BAP kapsamında desteklenen araştırma projeleri sayısı	ÖZEL KALEM (REKTÖRLÜK)
		Öğretim elemanı başına düşen ar-ge proje sayısı	STRATEJİ GELİŞTİRME DAİRE BAŞKANLIĞI
		Patent, faydalı model ve endüstriyel tasarım başvuru sayısı	ÖZEL KALEM (REKTÖRLÜK)
		Ulusal ve uluslararası kuruluşlar tarafından desteklenen ar-ge projesi sayısı	STRATEJİ GELİŞTİRME DAİRE BAŞKANLIĞI
		Uluslararası endekslerde yer alan bilimsel yayın sayısı	STRATEJİ GELİŞTİRME DAİRE BAŞKANLIĞI
HAYAT BOYU ÖĞRENME	YÜKSEKÖĞRETİM KURUMLARI SÜREKLİ EĞİTİM FAALİYETLERİ	Dezavantajlı gruplara yönelik sosyal entegrasyon ve kapsayıcılığa ilişkin yapılan faaliyet sayısı	
		Eğitim programlarına başvuran kişi sayısı	ÖZEL KALEM (REKTÖRLÜK)
		Mezunlara yönelik gerçekleştirilen faaliyet sayısı	AKSARAY ÜNİVERSİTESİ
		Sürekli Eğitim Merkezi (SEM) ve Dil Merkezi (DİLMER) tarafından mesleki eğitime yönelik verilen sertifika sayısı	ÖZEL KALEM (REKTÖRLÜK)
		Tamamlanan sosyal sorumluluk projeleri sayısı	AKSARAY ÜNİVERSİTESİ
		Üniversitenin çevrecilik alanlarında aldığı ödül sayısı	AKSARAY ÜNİVERSİTESİ
TEDAVİ EDİCİ SAĞLIK	TEDAVİ HİZMETLERİ	Ameliyat sayısı	DİŞ HEKİMLİĞİ FAKÜLTESİ
		Üniversite hastaneleri nitelikli yatak oranı	DİŞ HEKİMLİĞİ FAKÜLTESİ
		Üniversite hastaneleri yatak doluluk oranı	DİŞ HEKİMLİĞİ FAKÜLTESİ
		Yatan hasta sayısı	DİŞ HEKİMLİĞİ FAKÜLTESİ

YÜKSEKÖĞRETİM	ÖĞRETİM ELEMANLARINA SAĞLANAN BURS VE DESTEKLER	SCI, SCI-Expanded, SSCI ve AHCI kapsamındaki dergilerde öğretim elemanı başına düşen yayın sayısı	STRATEJİ GELİŞTİRME DAİRE BAŞKANLIĞI
		Yükseköğretim Kurulu tarafından belirlenecek öncelikli alanlarda sağlanan burslardan yararlanan doktora öğrenci sayısı	ÖĞRENCİ İŞLERİ DAİRE BAŞKANLIĞI
		Yükseköğretim Kurulu tarafından sağlanan araştırma desteklerinden yararlananların sayısı	ÖĞRENCİ İŞLERİ DAİRE BAŞKANLIĞI
		Yükseköğretim Kurulu tarafından sağlanan yurt dışında yabancı dil yeterliliklerinin artırılmasına yönelik burslardan yararlanan sayısı	PERSONEL DAİRE BAŞKANLIĞI
		Yükseköğretim Kurulu, Türkiye Bilimler Akademisi ve TÜBİTAK bilim, teşvik ve sanat ödülleri sayısı	AKSARAY ÜNİVERSİTESİ
	ÖN LİSANS EĞİTİMİ, LİSANS EĞİTİMİ VE LİSANSÜSTÜ EĞİTİM	Doktora eğitimini tamamlayanların sayısı	ÖĞRENCİ İŞLERİ DAİRE BAŞKANLIĞI
		Eğitim bilimleri kontenjan doluluk oranı	ÖĞRENCİ İŞLERİ DAİRE BAŞKANLIĞI
		Eğitimin program süresinde bitirilme oranı	ÖĞRENCİ İŞLERİ DAİRE BAŞKANLIĞI
		Fen bilimleri kontenjan doluluk oranı	ÖĞRENCİ İŞLERİ DAİRE BAŞKANLIĞI
		Kütüphanede bulunan basılı ve elektronik kaynak sayısı	KÜTÜPHANE VE DOKÜMANTASYON DAİRE BAŞKANLIĞI
		Kütüphanede bulunan öğrenci başına düşen basılı ve elektronik kaynak sayısı	KÜTÜPHANE VE DOKÜMANTASYON DAİRE BAŞKANLIĞI
		Kütüphaneden yararlanan kişi sayısı	KÜTÜPHANE VE DOKÜMANTASYON DAİRE BAŞKANLIĞI
		Lisansüstü öğrencilerin toplam öğrenciler içindeki payı	STRATEJİ GELİŞTİRME DAİRE BAŞKANLIĞI
		Öğrenci başına düşen eğitim alanı	STRATEJİ GELİŞTİRME DAİRE BAŞKANLIĞI
Öğrenci başına düşen kapalı alan	STRATEJİ GELİŞTİRME DAİRE BAŞKANLIĞI		
Öğrenci değişim programlarından yararlanan öğrencilerin oranı	STRATEJİ GELİŞTİRME DAİRE BAŞKANLIĞI		
Öğretim üyesi başına düşen öğrenci sayısı	STRATEJİ GELİŞTİRME DAİRE BAŞKANLIĞI		

	Sağlık bilimleri kontenjan doluluk oranı	ÖĞRENCİ İŞLERİ DAİRE BAŞKANLIĞI
	Sosyal bilimler kontenjan doluluk oranı	ÖĞRENCİ İŞLERİ DAİRE BAŞKANLIĞI
	Teknokent veya Teknoloji Transfer Ofisi (TTO) projelerine katılan öğrenci sayısı	ÖZEL KALEM (REKTÖRLÜK)
	Uluslararası kuruluşlarla ortak uygulanan eğitim programı sayısı	ÖZEL KALEM (REKTÖRLÜK)
	Yabancı dilde eğitim veren program sayısı	ÖĞRENCİ İŞLERİ DAİRE BAŞKANLIĞI
	Yabancı uyruklu akademisyen sayısı	PERSONEL DAİRE BAŞKANLIĞI
	Yabancı uyruklu öğrenci sayısı	ÖĞRENCİ İŞLERİ DAİRE BAŞKANLIĞI
	Yan dal ve çift ana dal programından mezun olanların toplam mezun sayısına oranı	ÖĞRENCİ İŞLERİ DAİRE BAŞKANLIĞI
YÜKSEKÖĞRETİMDE ÖĞRENCİ YAŞAMI	Barınma hizmetlerinden yararlanan öğrenci sayısı	SAĞLIK, KÜLTÜR VE SPOR DAİRE BAŞKANLIĞI
	Beslenme hizmetlerinden yararlanan öğrenci sayısı	SAĞLIK, KÜLTÜR VE SPOR DAİRE BAŞKANLIĞI
	Öğrenci başına düşen sosyal donatı alanı	STRATEJİ GELİŞTİRME DAİRE BAŞKANLIĞI
	Öğrenci kulüp ve topluluk sayısı	SAĞLIK, KÜLTÜR VE SPOR DAİRE BAŞKANLIĞI
	Sosyal, kültürel ve sportif faaliyet sayısı	SAĞLIK, KÜLTÜR VE SPOR DAİRE BAŞKANLIĞI
	Yükseköğretimde öğrenci başına barınma harcaması	STRATEJİ GELİŞTİRME DAİRE BAŞKANLIĞI
	Yükseköğretimde öğrenci başına beslenme harcaması	STRATEJİ GELİŞTİRME DAİRE BAŞKANLIĞI
	Yükseköğretimde öğrenci yaşamından memnuniyet oranı	ÖZEL KALEM (REKTÖRLÜK)
	Yükseköğretimde öğrencilere sunulan sağlık hizmetinden yararlanan öğrenci sayısının toplam öğrenci sayısına oranı	STRATEJİ GELİŞTİRME DAİRE BAŞKANLIĞI



 aksarayedutr |  Aksaray.edu.tr
www.aksaray.edu.tr

Aksaray Üniversitesi Bahçesaray Mahallesi 68100
AKSARAY