



2020 YILI PERFORMANS PROGRAMI

AKSARAY
2019



Evensel Düşünen, Yereli Gazeten...

2020 YILI PERFORMANS PROGRAMI



AKSARAY ÜNİVERSİTESİ
Strateji Geliştirme Daire Başkanlığı
Tel: (0382) 288 31 81 • Faks: (0382)288 31 99
E- posta: strateji@aksaray.edu.tr
<http://strateji.aksaray.edu.tr/>
Adres: Strateji Geliştirme Daire Başkanlığı
Bahçesaray Mahallesi 68100
AKSARAY

İÇİNDEKİLER.....	1
TABLolar ve ŞEKİLLER DİZİNİ.....	III-IV
ÜST YÖNETİCİ SUNUŞU.....	v
I. GENEL BİLGİLER	1
A. YETKİ, GÖREV VE SORUMLULUKLAR.....	1
B. TEŞKİLAT YAPISI	3
C. FİZİKSEL KAYNAKLAR	8
1. Kampus Alanı.....	8
2. Taşıt Sayısı	9
3. Bilgi ve Teknolojik Kaynaklar	10
D. İNSAN KAYNAKLARI	12
1. Personel Sayıları	12
2. Akademik Personel.....	13
3. İdari Personel.....	14
4. Sürekli İşçi.....	15
5. Kısmi Zamanlı Çalıştırılan Personel.....	15
E. DİĞER KAYNAKLAR.....	16
1. Öğrenci Sayıları.....	16
II. PERFORMANS BİLGİLERİ.....	17
A. TEMEL POLİTİKALAR VE ÖNCELİKLER.....	17
B. AMAÇ ve HEDEFLER	21

C. PERFORMANS HEDEF ve GÖSTERGELER ile FAALİYETLER.....	24
D. İDARENİN TOPLAM KAYNAK İHTİYACI.....	44
E. DİĞER HUSUSLAR	47
III. MALİ BİLGİLER	52
A. BÜTÇE BİLGİLERİ	52
1. Bütçe Giderleri	52
2. Bütçe Gelirleri	54

TABLolar DİZİNİ

Tablo 1. Fiziki Alanların Yerleşkeler İtibariyle Dağılımı.....	8
Tablo 2. Birimler Bazında Kullanılan Araçlar	9
Tablo 3. Teknolojik Kaynaklar	10
Tablo 4. Bilgi Sistemleri	11
Tablo 5. Personel Sayıları	12
Tablo 6. Aksaray Üniversitesi Dolu Akademik Personel Kadroları	13
Tablo 7. Aksaray Üniversitesi Dolu İdari Personel Kadrolar	14
Tablo 8. Sürekli İşçi Sayısı	15
Tablo 9. Kısmi Zamanlı Çalıştırılan Personel Sayısı	15
Tablo 10. Öğrenci Sayıları	16
Tablo 11. Üst Politika Belgeleri	17
Tablo 12. Alt Program Hedefleri ve Stratejik Plan İlişkisi	23
Tablo 13. Performans Programı Maliyeti.....	44
Tablo 14. Ekonomik Sınıflandırma Düzeyinde Performans Programı Maliyeti.....	46
Tablo 15. Faaliyetlerden Sorumlu Harcama Birimleri.....	47
Tablo 16. Performans Göstergelerinin İzlenmesinden Sorumlu Birimler.....	49
Tablo 17. Fonksiyonel Sınıflandırmaya Göre Ödenek İcmali	52
Tablo 18. Ekonomik Sınıflandırmaya Göre Ödenek Teklifleri İcmali	53
Tablo 19. 2020 yılı Fonksiyonel ve Ekonomik Sınıflandırma Düzeyinde Ödenek Teklifleri İcmali.....	53
Tablo 20. Bütçe Gelirleri.....	54

ŐEKİLLER DİZİNİ

Őekil 1. TeŐkilat Őeması	7
Őekil 2. Unvan Bazın Akademik Kadroların Yüzdelik (%) Dağılımı.....	13
Őekil 3. Hizmet Sınıfı Bazında Personel Kadrolarının Yüzdelik (%) Dağılımı.....	14

ÜST YÖNETİCİ SUNUŞU

Ülkemizde Kamu Yönetimindeki reform süreci içerisinde Kamu Mali Yönetimi de değişime uğramaktadır. Değişim sürecinin en önemli unsurlarından biri merkezden yönetimi esas alan kaynak dağılımı ve girdi odaklı geleneksel bütçeleme anlayışından, yetki ve sorumluluk dağıtımını ile kaynakların



yerinden yönetimini esas alan mali yönetim ile çıktı ve sonuç odaklı bütçeleme anlayışına geçilmesidir.

5018 sayılı Kanununun 9'uncu maddesi ile Cumhurbaşkanlığı makamının 07/08/2019 tarihli ve 67 sayılı oluru ile idareler, 2020 yılından itibaren performans programlarını program bütçe esaslarına göre hazırlayacaklardır.

Performans Esaslı Bütçeleme ile;

- a) Kamu kaynaklarının etkili, ekonomik ve verimli bir şekilde elde edilmesi ve kullanılmasının sağlanması,
- b) Kamu idarelerinde, mali saydamlık ve hesap verme sorumluluğu kavramlarının hayata geçirilmesi ve yerleştirilmesi,
- c) Performansa dayalı yeni bir yönetim anlayışının tüm kamu kurumlarına yerleştirilmesi hedeflenmektedir.

Üniversitemizde on birincisi hazırlanan **2020 Yılı Performans Programı**; “Kamu İdarelerince Hazırlanacak Performans Programı Hakkında Yönetmelik” ile “Merkezi Yönetim Kapsamındaki Kamu İdarelerinin Performans Programlarının Program Bütçe Esaslarına Uygun Şekilde Hazırlanması Hakkında Usul ve Esaslar” kapsamında “Performans Programı Hazırlama Rehberine” uygun olarak, Üniversitemizin orta ve uzun vadeli amaçlarını ve bu amaçlar doğrultusunda belirlenmiş hedeflerini, bu hedeflere ulaşmak için tanımlanmış performans göstergelerini ve yürütülecek faaliyetlerin maliyetlerini de içerecek şekilde hazırlanmaktadır.

2020 Yılı Performans Programının, hedeflerimize ulaşılmasında iyi bir rehber olmasını ve başarıyla uygulanmasını dileyerek, kamuoyunun ve ilgili kurum ve kuruluşların bilgisine sunar, ayrıca Performans Programının hazırlanmasında gayret ve emeği geçenlere teşekkür ederim.

Prof. Dr. Yusuf ŞAHİN
Rektör

I. GENEL BİLGİLER

A. YETKİ, GÖREV VE SORUMLULUKLAR

Üniversitelerin kuruluşu ve görevleri, Anayasa'mızın 130 uncu maddesi ve 2547 sayılı Yükseköğretim Kanunu'nun 3 üncü maddesinin (c), (d) fıkraları ile 12 nci maddesinde belirlenmiştir.

Anayasa "Madde 130.;"

Çağdaş eğitim-öğretim esaslarına dayanan bir düzen içinde milletin ve ülkenin ihtiyaçlarına uygun insan gücü yetiştirmek amacı ile ortaöğretime dayalı çeşitli düzeylerde eğitim-öğretim, bilimsel araştırma, yayın ve danışmanlık yapmak, ülkeye ve insanlığa hizmet etmek üzere çeşitli birimlerden oluşan kamu tüzel kişiliğine ve bilimsel özerkliğe sahip üniversiteler Devlet tarafından kanunla kurulur.

Kanunda gösterilen usul ve esaslara göre, kazanç amacına yönelik olmamak şartı ile vakıflar tarafından, Devletin gözetim ve denetimine tabi yükseköğretim kurumları kurulabilir."

2547 Sayılı Yükseköğretim Kanunu "Madde 3.;"

c) Yükseköğretim Kurumları: Üniversiteler ile yüksek teknoloji enstitüleri ve bunların bünyesinde yer alan fakülteler, enstitüler, yüksekokullar, konservatuarlar, araştırma ve uygulama merkezleri ile bir üniversite veya Yüksek Teknoloji Enstitüsü'ne bağlı meslek yüksekokulları ile bir üniversite veya Yüksek Teknoloji Enstitüsüne bağlı olmaksızın ve kazanç amacına yönelik olmamak şartı ile vakıflar tarafından kurulan meslek yüksekokullarıdır.

Yüksek Teknoloji Enstitüsü, özellikle teknoloji alanlarında yüksek düzeyde araştırma, eğitim-öğretim, üretim, yayın ve danışmanlık yapan, kamu tüzel kişiliğine ve bilimsel özerkliğe sahip bir yükseköğretim kurumudur.

d) Üniversite: Bilimsel özerkliğe ve kamu tüzel kişiliğine sahip yüksek düzeyde eğitim-öğretim, bilimsel araştırma, yayın ve danışmanlık yapan; fakülte, enstitü, yüksekokul ve benzeri kuruluş ve birimlerden oluşan bir yükseköğretim kurumudur.

"Madde 12."

Bu kanundaki amaç ve ana ilkelere uygun olarak yükseköğretim kurumlarının görevleri;

a) Çağdaş uygarlık ve eğitim-öğretim esaslarına dayanan bir düzen içinde, toplumun ihtiyaçları ve kalkınma planları ilke ve hedeflerine uygun ve ortaöğretime dayalı çeşitli düzeylerde eğitim-öğretim, bilimsel araştırma, yayım ve danışmanlık yapmak,

- b)** Kendi ihtisas gücü ve maddi kaynaklarını rasyonel, verimli ve ekonomik şekilde kullanarak, milli eğitim politikası ve kalkınma planları ilke ve hedefleri ile Yükseköğretim Kurulu tarafından yapılan plan ve programlar doğrultusunda, ülkenin ihtiyacı olan dallarda ve sayıda insan gücü yetiştirmek,
- c)** Türk toplumunun yaşam düzeyini yükseltici ve kamuoyunu aydınlatıcı bilim verilerini söz, yazı ve diğer araçlarla yaymak,
- d)** Örgün, yaygın, sürekli ve açık eğitim yoluyla toplumun özellikle sanayileşme ve tarımda modernleşme alanlarında eğitilmesini sağlamak,
- e)** Ülkenin bilimsel, kültürel, sosyal ve ekonomik yönlerde ilerlemesini ve gelişmesini ilgilendiren sorunlarını, diğer kuruluşlarla işbirliği yaparak, kamu kuruluşlarına önerilerde bulunmak suretiyle öğretim ve araştırma konusu yapmak, sonuçlarını toplumun yararına sunmak ve kamu kuruluşlarınca istenecek inceleme ve araştırmaları sonuçlandırarak düşüncelerini ve önerilerini bildirmek,
- f)** Eğitim-öğretim seferberliği için de örgün, yaygın, sürekli ve açık eğitim hizmetini üstlenen kurumlara katkıda bulunacak önlemleri almak,
- g)** Yörelerindeki tarım ve sanayinin gelişmesine ve ihtiyaçlarına uygun meslek elemanlarının yetişmesine ve bilgilerinin gelişmesine katkıda bulunmak, sanayi, tarım ve sağlık hizmetleri ile diğer hizmetleri ile hizmetlerde modernleşmeyi, üretimde artışı sağlayacak çalışma ve programlar yapmak, uygulamak ve yapılanlara katılmak, bununla ilgili kurumlarla işbirliği yapmak ve çevre sorunlarına çözüm getirici önerilerde bulunmak
- h)** Eğitim teknolojisini üretmek, geliştirmek, kullanmak, yaygınlaştırmak,
- ı)** Yükseköğretimin uygulamalı yapılmasına ait eğitim-öğretim esaslarını geliştirmek, döner sermaye işletmelerini kurmak, verimli çalıştırmak ve bu faaliyetlerin geliştirilmesine ilişkin gerekli düzenlemeleri yapmaktır.

B. TEŞKİLAT YAPISI

Üniversitemizin yönetim ve organizasyonu 2547 sayılı yasa hükümlerine göre belirlenmiştir. Üniversitenin yönetim organları Rektör, Üniversite Senatosu ve Üniversite Yönetim Kuruludur.

Rektör

Madde 13/(a) (Değişik paragraf: 2/7/2018–KHK-703/135 md) Devlet ve vakıf üniversitelerine rektör, Cumhurbaşkanınca atanır. Vakıflarca kurulan üniversitelerde rektör ataması, mütevellî heyetinin teklifi üzerine yapılır. Rektör, üniversite veya yüksek teknoloji enstitüsü tüzel kişiliğini temsil eder. Rektörlerin yaş haddi 67 yaştır. Ancak rektör olarak atanmış olanlarda görev süreleri bitinceye kadar yaş haddi aranmaz. (Değişik birinci cümle: 20/8/2016-6745/14 md) Rektör, çalışmalarında kendisine yardım etmek üzere, üniversitenin aylıklı profesörleri arasından en çok üç kişiyi kendi rektörlük görev süresiyle sınırlı olmak kaydıyla rektör yardımcısı olarak seçer. (Ek: 2 /1/1990 - KHK - 398/1 md; Aynen Kabul: 7/3/1990 - 3614/1 md) Ancak, merkezi açık öğretim yapmakla görevli üniversitelerde, gerekli hallerde rektör tarafından beş rektör yardımcısı seçilebilir. Rektör yardımcıları, rektör tarafından (...) (1) atanır. (1) Rektör, görevi başında olmadığı zaman yardımcılarında birisini yerine vekil bırakır. Rektör görevi başından iki haftadan fazla uzaklaştığında Yükseköğretim Kuruluna bilgi verir. Göreve vekâlet altı aydan fazla sürerse yeni bir rektör atanır.

b) Görev, yetki ve sorumlulukları:

1. Üniversite kurullarına başkanlık etmek, yükseköğretim üst kuruluşlarının kararlarını uygulamak, üniversite kurullarının önerilerini inceleyerek karara bağlamak ve üniversiteye bağlı kuruluşlar arasında düzenli çalışmayı sağlamak,
2. Her eğitim - öğretim yılı sonunda ve gerektiğinde üniversitenin eğitim öğretim, bilimsel araştırma ve yayım faaliyetleri hakkında Üniversitelerarası Kurula bilgi vermek,
3. Üniversitenin yatırım programlarını, bütçesini ve kadro ihtiyaçlarını, bağlı birimlerinin ve üniversite yönetim kurulu ile senatonun görüş ve önerilerini aldıktan sonra hazırlamak ve Yükseköğretim Kuruluna sunmak,
4. Gerekli gördüğü hallerde üniversiteyi oluşturan kuruluş ve birimlerde görevli öğretim elemanlarının ve diğer personelin görev yerlerini değiştirmek veya bunlara yeni görevler vermek,
5. Üniversitenin birimleri ve her düzeydeki personeli üzerinde genel gözetim ve denetim görevini yapmak,
6. Bu kanun ile kendisine verilen diğer görevleri yapmaktır.

Üniversitenin ve bağılı birimlerinin öğretim kapasitesinin rasyonel bir şekilde kullanılmasında ve geliştirilmesinde, öğrencilere gerekli sosyal hizmetlerin sağlanmasında, gerektiği zaman güvenlik önlemlerinin alınmasında, eğitim - öğretim, bilimsel araştırma ve yayım faaliyetlerinin devlet kalkınma plan, ilke ve hedefleri doğrultusunda planlanıp yürütülmesinde, bilimsel ve idari gözetim ve denetimin yapılmasında ve bu görevlerin alt birimlere aktarılmasında, takip ve kontrol edilmesinde ve sonuçlarının alınmasında birinci derecede yetkili ve sorumludur.

Yetki ve Sorumluluk

Üniversitenin ve bağılı birimlerin öğretim kapasitesinin rasyonel bir şekilde kullanılmasında ve geliştirilmesinde, öğrencilere gerekli sosyal hizmetlerin sağlanmasında gerektiği zaman güvenlik önlemlerinin alınmasında, eğitim-öğretim, bilimsel araştırma ve yayım faaliyetlerinin devlet kalkınma plan, ilke ve hedefleri doğrultusunda planlanıp yürütülmesinde, bilimsel ve idari gözetim ve denetimin yapılmasında ve bu görevlerin alt birimlere aktarılmasında, takip ve kontrol edilmesinde ve sonuçlarının alınmasında birinci derecede yetkili ve sorumludur.

5018 Sayılı Kamu Mali Yönetim Kanunu'nun 11 inci maddesi gereğince üst yönetici olarak idarenin stratejik planlarının ve bütçelerinin kalkınma planına, yıllık programlara, kurumun stratejik plan ve performans hedefleri ile hizmet gereklerine uygun olarak hazırlanması ve uygulanmasından, sorumlulukları altındaki kaynakların etkili, ekonomik ve verimli şekilde elde edilmesi ve kullanımını sağlamaktan, kaydedilmesinden ve kötüye kullanımının önlenmesinden, mali yönetim ve kontrol sisteminin işleyişinin gözetilmesi, izlenmesi ve anılan Kanunda belirtilen görev ve sorumlulukların yerine getirilmesinden Bakana karşı sorumludur.

Üst Yöneticiler bu sorumluluğun gereklerini Harcama Yetkilileri, Mali Hizmetler Birimi ve İç Denetçiler aracılığıyla yerine getirirler.

Senato, Rektörün başkanlığında, rektör yardımcıları, dekanlar ve her fakülteden fakülte kurulları tarafından üç yıl için seçilecek birer öğretim üyesi ile rektörlüğe bağılı enstitü ve yüksekokul müdürlerinden oluşur.

Senato üniversitenin akademik organı olarak işlev görür. Bu kapsamda üniversitenin eğitim-öğretim, bilimsel araştırma ve yayım faaliyetlerinin esasları hakkında karar almak ve Üniversite Yönetim Kuruluna üye seçmek temel görevleri arasındadır.

Senato, her eğitim - öğretim yılı başında ve sonunda olmak üzere yılda en az iki defa toplanır.

Görevleri;

- ❖ Üniversitenin eğitim - öğretim, bilimsel araştırma ve yayım faaliyetlerinin esasları hakkında karar almak,
- ❖ Üniversitenin bütününe ilgilendiren kanun ve yönetmelik taslaklarını hazırlamak veya görüş bildirmek,
- ❖ Rektörün onayından sonra Resmi Gazete 'de yayımlanarak yürürlüğe girecek olan üniversite veya üniversitenin birimleri ile ilgili yönetmelikleri hazırlamak,
- ❖ Üniversitenin yıllık eğitim - öğretim programını ve takvimini inceleyerek karara bağlamak,
- ❖ Bir sınava bağlı olmayan fahri akademik unvanlar vermek ve fakülte kurullarının bu konudaki önerilerini karara bağlamak,
- ❖ Fakülte kurulları ile rektörlüğe bağlı enstitü ve yüksekokul kurullarının kararlarına yapılacak itirazları inceleyerek karara bağlamak,
- ❖ Üniversite yönetim kuruluna üye seçmek,

Üniversite Yönetim Kurulu

Rektörün başkanlığında dekanlardan, üniversiteye bağlı değişik öğretim birim ve alanlarını temsil edecek şekilde senato tarafınca dört yıl için seçilecek üç profesörden oluşur.

Rektör gerektiğinde Yönetim Kurulunu toplantıya çağırır. Üniversite yönetim kurulu idari faaliyetlerde rektöre yardımcı bir organ olarak aşağıdaki görevleri yerine getirir;

- ❖ Yükseköğretim üst kuruluşları ile senato kararlarının uygulanmasında, belirlenen plan ve programlar doğrultusunda rektöre yardım etmek,
- ❖ Faaliyet plan ve programlarının uygulanmasını sağlamak; üniversiteye bağlı birimlerin önerilerini dikkate alarak yatırım programını, bütçe tasarısı taslağını incelemek ve kendi önerileri ile birlikte rektörlüğe sunmak,
- ❖ Üniversite yönetimi ile ilgili rektörün getireceği konularda karar almak,
- ❖ Fakülte, enstitü ve yüksekokul yönetim kurullarının kararlarına yapılacak itirazları inceleyerek kesin karara bağlamak

Fakülte, Enstitü ve Yüksekokul düzeyinde yönetim organları aşağıdaki gibidir:

Fakülte Organları

2547 sayılı Yükseköğretim Kanununun 16 ncı maddesi ile fakülte organları dekan, fakülte kurulu ve fakülte yönetim kurulundan oluşmaktadır.

Dekan, rektörün önereceği üniversite içinden veya dışından üç profesör arasından yükseköğretim kurulunca üç yıl süre ile seçilir ve normal usul ile atanır.

Görevleri

- ❖ Fakülte kurullarına başkanlık etmek, fakülte kurullarının kararlarını uygulamak ve fakülte birimleri arasında düzenli çalışmayı sağlamak,
- ❖ Her öğretim yılı sonunda ve istendiğinde fakültenin genel durumu ve işleyişi hakkında rektöre rapor vermek,
- ❖ Fakültenin ödenek ve kadro ihtiyaçlarını gerekçesi ile birlikte rektörlüğe bildirmek, fakülte bütçesi ile ilgili fakülte yönetim kurulunun da görüşünü aldıktan sonra rektörlüğe sunmak,

Fakültenin birimleri ve her düzeydeki personel üzerinde genel gözetim ve denetim görevini yapmak.

Yetki ve Sorumluluk

Fakültenin ve bağlı birimlerinin öğretim kapasitesinin rasyonel bir şekilde kullanılmasında ve geliştirilmesinde gerektiği zaman güvenlik önlemlerinin alınmasında, öğrencilerin gerekli sosyal hizmetlerinin sağlanmasında, eğitim-öğretim bilimsel araştırma ve yayım faaliyetlerinin düzenli bir şekilde yürütülmesinde, bütün faaliyetlerin gözetim ve denetiminin yapılmasında, takip ve kontrol edilmesinde ve sonuçlarının alınmasında rektöre karşı birinci derecede sorumludur.

Enstitü ve Yüksekokul Organları

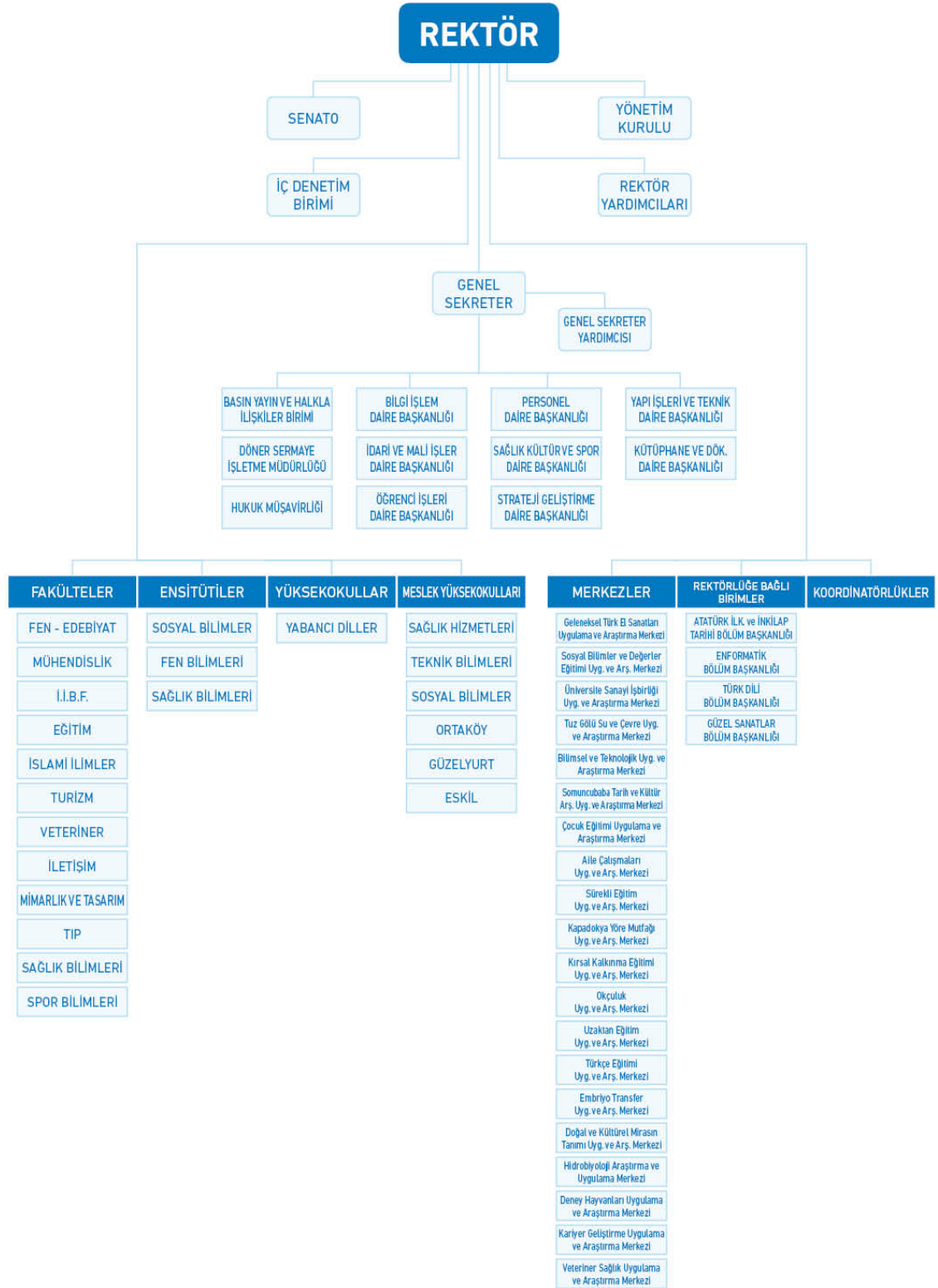
2547 sayılı Yükseköğretim Kanununun 19 ve 20 nci maddelerinde enstitü ve yüksekokul organları; enstitü ve yüksekokul müdürü, enstitü ve yüksekokul kurulu ve enstitü ve yüksekokul yönetim kurulundan oluşmaktadır.

Yüksekokul ve Enstitü Müdürü

Enstitü ve yüksekokul müdürü, üç yıl için ilgili fakülte dekanının önerisi üzerine rektör tarafından atanır. Rektörlüğe bağlı enstitülerde bu atama doğrudan rektör tarafından yapılır. Süresi biten müdür tekrar atanabilir. Yüksekokul ve enstitü müdürü dekanlara verilmiş olan görevleri yüksekokul ve enstitü bakımından yerine getirir.

5018 sayılı Kamu Mali Yönetimi ve Kontrol Kanunu'na göre Dekan, Yüksekokul ve Enstitü Müdürü "Bütçeyle ödenek tahsis edilen her bir harcama biriminin en üst yöneticisi harcama yetkilisidir." 5018 sayılı kanunun 32. maddesine göre "Bütçelerden harcama yapılabilmesi harcama yetkilisinin harcama talimatı vermesiyle mümkündür. Harcama yetkilileri harcama talimatlarının bütçe ilke ve esaslarına kanun, tüzük ve yönetmelikler ile diğer mevzuata uygun olmasından ödeneklerin etkili, ekonomik ve verimli kullanılmasından ve bu kanun çerçevesinde yapmaları gereken diğer işlemlerden sorumludurlar."

AKSARAY ÜNİVERSİTESİ TEŞKİLAT ŞEMASI



Şekil 1. Teşkilat Şeması

C. FİZİKSEL KAYNAKLAR

1. Kampus Alanı

Üniversitemiz bünyesinde yer alan hizmet alanlarının yerleşkeler itibariyle dağılımı aşağıda gösterilmektedir.

Tablo 1. Fiziki Alanların Yerleşkeler İtibariyle Dağılımı

YERLEŞKE	Eğitim(E)%	Araştırma(R)%	Yönetim(M)%	Sağlık Hizmeti(H)%	Kütüphane(L)%	Toplantı ve Konferans(C)%	Sosyal Alanlar(G)%	Spor Alanları(S)%	Diğer(O)%	KAPALI ALAN (M ²)
Merkez Yerleşke	29,78	0,97	14,27	0,31	2,97	3,54	5,40	2,45	51,34	158.637,99
Zafer Yerleşkesi	21,22	0	12,19	0	0,84	4,79	11,54	2,94	46,48	4.943,83
Eskil Yerleşkesi	29,78	0	22,9	0	2,53	0	0	0	44,79	1.066,31
Güzelyurt Yerleşkesi	25,73	0	12	0	0	1,68	19,96	0	40,64	2.837,18
Ortaköy Yerleşkesi	30,32	0	9,49	0	1,12	3,56	11,94	0	43,56	5.134,02
Sultanhanı Yerleşkesi	37,27	0	15,48	0	0	0	16,29	0	30,96	455,91
Taşpazar Yerleşkesi	45,71	0	10,89	0	1,44	0	6,21	0	35,75	7.029,50
TOPLAM	209,27	1	96,59	0,05	9	13,64	71,46	5,47	293,53	180.104,79

*Teknik Bilimler MYO'nun Sultan Hanı İlçesinde bölümü/programı bulunmaktadır.

**Net m² alanlarıdır.

2019 yılında Üniversitemizin mevcut net kapalı m² alanları fakülteler, enstitüler, yüksekokullar, meslek yüksekokulları, laboratuvar, sosyal tesis ve spor salonları olmak üzere **180.104,79 m²** 'dir. Bu alanlardan **11.000 m²** 'si 2018 yılında tamamlanmıştır. Toplam alan **3.790.189 m²** olup, kapalı alanların toplam alan içindeki payı **% 4.62 (180.104,79 m²)**'dir.

2. Taşıt Sayısı

237 sayılı Taşıt Kanunu kapsamında Üniversite hizmetlerinde kullanılmak üzere edinilen taşıtların, hizmet türleri, taşıt kodları ve kullanıma verilen birimlere göre dağılımı aşağıda gösterilmektedir.

Tablo 2. Birimler Bazında Kullanılan Araçlar

T CETVELİ SIRA NO	TAŞITIN CİNSİ	KAYNAK	YAŞ	ADET
02	Binek Otomobil	Bütçe	5-10	3
02	Binek Otomobil	Diğer	10-15	6
05	Minibus	Bütçe	2-5	1
05	Minibus	Diğer	15+	4
07	Pick-up	Bütçe	5-10	1
07	Pick-up	Diğer	5-10	1
10	Midibus	Bütçe	5-10	1
11-b	Otobüs	Diğer	5-10	1
	Hizmet Aracı	Hizmet Alımı Suretiyle Kiralama		3

Mevcut taşıtların yarısından fazlasının 10 yaşının üstünde olması, kamu kaynaklarının verimli ve ekonomik kullanılmasında çoğu zaman aksamalara neden olmaktadır. Ayrıca gelişmekte olan bir Üniversite olmamız, öğrenci sayısındaki artışı da beraberinde getirmektedir. Ayrıca yıl içerisinde kullanma ömrünü tamamlamış olan 6 adet aracın kayıttan düşülmesi suretiyle satışının yapılması öngörülmektedir. Bu gelişme ve öğrenci sayısındaki artışa bağlı olarak öğrencilere sunulan sportif ve kültürel hizmetler ile resmi hizmetlerde taşıtlarımızın yetersiz kalacağı öngörülmektedir.

3. Bilgi ve Teknolojik Kaynaklar

Bilgi kaynaklarının geliştirilmesi ve erişimin kolaylaştırılması önceliği ile ilişkin olarak Üniversitede kullanılan basılı yayın sayısı kitap 87.861, süreli yayın sayısı (dergi) 215 adet başlık halinde ve bu başlık altında toplam 4.161 adet dergimiz bulunmaktadır. Elektronik kitap sayısı 27.611 veri tabanı sayısı abone olunan veri tabanı (ücretli sağlanan) 11 adet, TÜBİTAK/Ulakbim/Ankos vb. kurumlar tarafından ücretsiz sağlanan veri tabanı 51 adet olmak üzere toplam 62 adet veri tabanı ile hizmet verilmektedir. Bu sayıların 2019-2020 Eğitim - Öğretim yılında; basılı yayın sayısının 90.000, süreli yayın sayısı (dergi) 215 adet başlık halinde ve bu başlık altında toplam 4.200 olacağı, elektronik kitap sayısı ile veri tabanı sayısı aboneliklerde herhangi bir değişiklik olmayacağı öngörülmektedir.

Üniversitemizin bilgi ve teknoloji kaynaklarına ilişkin veriler **Taşınır Kayıt ve Yönetim Sistemi (TKYS)** sisteminden alınmıştır. Bu kaynaklar eğitim-öğretim sürecinde kullanılan bilgi ve teknolojik kaynaklar arasında öncelikli olanlar arasında seçilmiştir.

Kaynaklardan öncelikli olanlar aşağıda gösterilmektedir.

Tablo 3. Teknolojik Kaynaklar

TEKNOLOJİK KAYNAKLAR	2020 (ADET)
Bilgisayar ve Sunucular	5.060
Bilgisayar ve Çevre Birimleri	1.221
Görüntüleme, Bilgi Toplama ve Takip Sistemleri	20
Haberleşme Cihazları	1.829
Ses, Görüntü ve Sunum Cihazları	1.933
Seminer ve Sunum Amaçlı Ürünler	1.100
Kontrol ve Güvenlik Sistemleri	604
Öğrenmeyi Kolaylaştırıcı Ekipmanlar	1.302
Basılı Yayınlar	82.970
Araştırma ve Üretim Amaçlı Cihazları ve Aletleri	1.144
Tıbbi ve Biyolojik Amaçlı Kullanılan Cihazlar ve Aletler	617
Güç Elektroniği ve Basınçlı Makineler ile Aletleri	555
Atölye Makineleri ve Aletleri	234
İnşaat Makineleri ve Aletleri	144
Ölçüm, Tartı, Çizim Cihazları ve Aletleri	560
Güvenlik ve Korunma Amaçlı Araçlar	80
TOPLAM	99.433

Kaynak: Taşınır Kayıt ve Yönetim Sistemi (TKYS)

Tablo 4. Bilgi Sistemleri

SATIN ALINAN VEYA GELİŞTİRİLEN SİSTEMLER	KAMU KURUM VE KURULUŞLAR TARAFINDAN KULLANIMA AÇILAN SİSTEMLER
Yemekhane Otomasyonu	Say2000i Sistemi
EBYS (Elektronik Belge Yönetim Sistemi)	E-Bütçe sistemi
OBS (Öğrenci Bilgi Sistemi)	Kamu Harcama ve Muhasebe Bilişim sistemi (KBS)
BESYO Özel Yetenek Sınav Otomasyonu	Kamu Yatırımları Proje Bilgi Sistemi
ÖSYM Sınav Sonuç Sorgulama Programı	E-Beyanname Düzenleme Sistemi
BAP (Bilimsel Araştırma Projeleri) Otomasyonu	TÜBİTAK Transfer Takip sistemi
Yüksek Lisans ve Doktora Programları Başvuru Otomasyonu	Hazine Nakit Talep Toplama Sistemi
Araç Takip Sistemi Otomasyonu	Oska Yazılım Sistemi
Veeam Yedekleme Yazılımı	Hizmet Takip sistemi
Erasmus İkili Anlaşma Takip Otomasyonu	Yöksis Sistemi
Sınav Derslik Planlama Sistemi	Devlet Personel E-Uygulama
SKS Etkinlik Web Uygulaması	Personel Otomasyon Sistemi
Yabancı Öğrenci Kayıt Web Uygulaması	Elektronik Kamu Bilgi Yönetim Sistemi
Doğrudan Temin Web Duyuru Uygulaması	e-SGB
VMware Sanallaştırma Yazılımı	Kaya (Kamu Yatırım Bilgi sistemi)

D. İNSAN KAYNAKLARI

1. Personel Sayıları

Üniversitemizin sahip olduğu insan kaynakları;

- ❖ 2914 sayılı Yükseköğretim Personel Kanunu kapsamında akademik personel,
- ❖ 2547 sayılı Yükseköğretim Kanunu'nun 34. maddesi kapsamında sözleşmeli olarak görevlendirilen yabancı uyruklu akademik personel,
- ❖ 657 sayılı Devlet Memurları Kanunu kapsamında idari personel,
- ❖ 2547 sayılı Kanun kapsamında kısmi zamanlı statüde çalışan personeller,
- ❖ 4857 sayılı İş Kanunu ile 375 sayılı kanun hükmünde kararnamenin geçici 23 ve geçici maddesi kapsamında sürekli işçi kadrosuna geçen personellerden oluşmaktadır.

Üniversitemizde görev yapan akademik, idari, sürekli işçi ve kısmi zamanlı personel sayıları yıllar itibariyle aşağıda gösterilmektedir.

Tablo 5. Personel Sayıları

PERSONEL SINIFI	2018 YILI	2019 YILI	2020 YILI (TAHMİN)
Akademik Personel	794	821	860
Yabancı Uyruklu Akademik Personel	5	4	4
İdari Personel	319	326	341
Sürekli İşçiler	180	177	383
Kısmi Zamanlı Personel	70	45	205

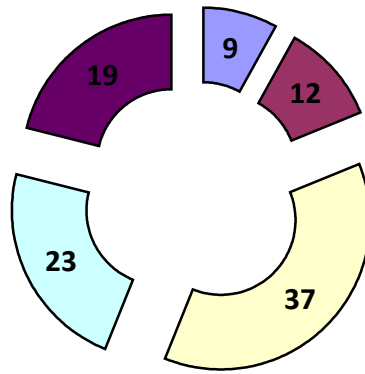
2. Akademik Personel

Üniversitemizde, 2914 sayılı Kanuna istinaden istihdam edilen akademik personel sayısı 2019 yılı itibariyle toplam 821 kişidir. Buna ilaveten yabancı uyruklu akademik personel sayısı da 4'tür. 2020 yılında 60 adet atamanın yapılması öngörülmektedir. Ayrıca yabancı statüsünde bulunan 4 yabancı uyruklu akademik personelin de istihdam edilmesi öngörülmektedir.

Akademik personelin unvan bazında dağılımı aşağıda gösterilmektedir.

Tablo 6. Aksaray Üniversitesi Dolu Akademik Personel Kadroları

UNVAN	SAYI
Profesör	75
Doçent	101
Doktora Öğretim Üyesi	300
Öğretim Görevlisi	185
Araştırma görevlisi	160
GENEL TOPLAM	821



■ Profesör ■ Doçent ■ Doktora Öğr. Üyesi ■ Öğretim Görevlisi ■ Araştırma görevlisi

Şekil 2. Unvan Bazın Akademik Kadroların Yüzdeleri (%) Dağılımı

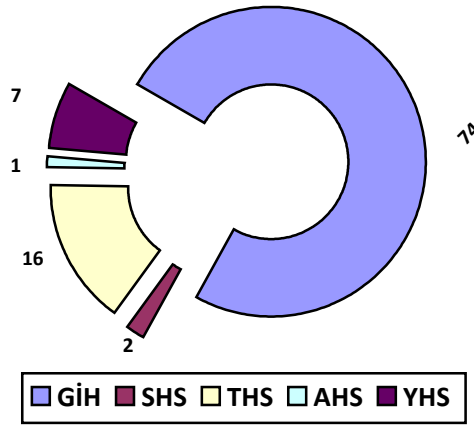
3. İdari Personel

Üniversitemiz akademik ve idari birimlerinde 2019 yılı itibariyle toplam 326 dâri personel görev yapmaktadır. 2020 yılında 15 adet kadronun kullanılması öngörülmektedir.

Çeşitli birimlerde görev yapan idari personelin hizmet sınıfı temelinde dağılımı aşağıda gösterilmektedir.

Tablo 7. Aksaray Üniversitesi Dolu İdari Personel Kadrolar

HİZMET SINIFI	SAYI
Genel İdare Hizmetleri Sınıfı	239
Sağlık Hizmetleri Sınıfı	8
Teknik Hizmetler Sınıfı	53
Avukatlık Hizmetleri Sınıfı	2
Yardımcı Hizmetler Sınıfı	24
TOPLAM	326



Şekil 3. Hizmet Sınıfı Bazında Personel Kadrolarının Yüzelik (%) Dağılımı

4. Sürekli İşçi

02/04/2018 tarihine kadar 4857 sayılı Kanuna istinaden hizmet alımı kapsamında istihdam edilen taşeron işçiler bu tarihten sonra, 375 sayılı KHK geçici 23 ve geçici 24 üncü maddeleri kapsamında sürekli işçi pozisyonlarında istihdam edilmeye başlanmıştır. Bu kapsamda istihdam edilen sürekli işçiler, Üniversitede temizlik ve güvenlik hizmetlerini yerine getirmektedir.

2020 yılında sürekli işçi kadrosunda istihdam edilen personelin, fiziksel ve niceliksel büyüme temelinde hem güvenlik hem de temizlik hizmetlerinin sunumunda sayıca yetersiz kalacağı bilinmektedir.

Bu nedenlerden dolayı 206 kişiden oluşan sürekli işçi kadrosuna ilişkin talebimiz ilgili makama sunulmuştur.

Sürekli işçi sayısına ilişkin veriler aşağıda gösterilmektedir.

Tablo 8. Sürekli İşçi Sayısı

HİZMET ALANI	2018	2019	2020 (TAHMİN)
Sürekli İşçi	180	177	(177+206) 383

5. Kısmi Zamanlı Çalıştırılan Personel

Üniversitemizde 2547 sayılı Yükseköğretim Kanunu'nun 46 ncı maddesine göre kısmi zamanlı olarak geçici işlerde öğrencilerimiz çalıştırılmaktadır. Bu kapsamda 2019 yılında çalıştırılan öğrenci sayısı 45 olup, 2020 yılında bu sayının 205 kişiye çıkartılmasına yönelik talebimiz ilgili makama sunulmuştur.

Kısmi statüde çalıştırılan personel sayısına ilişkin veriler aşağıda gösterilmektedir.

Tablo 9. Kısmi Zamanlı Çalıştırılan Personel Sayısı

HİZMET ALANI	2018	2019	2020 (TAHMİN)
Kısmi Zamanlı Personel	70	45	205

E. DİĞER KAYNAKLAR

1. Öğrenci Sayıları

Üniversitemiz 2019-2020 Eğitim - Öğretim döneminde, Ön lisans, Lisans, Yüksek Lisans ve Doktora programlarında I. Öğretim ve II. Öğretim türleri itibariyle kayıtlı olan toplam öğrenci sayısı 31.12.2019 tarihi itibariyle toplam **21.939'** dur.

Bu sayıya yabancı uyruklu öğrenci sayısı dâhil olup, mevcut öğrenci sayısı aşağıda gösterilmektedir.

Tablo 10. Öğrenci Sayıları

BÖLÜM/PROGRAM /ANA BİLİM DALI/TÜRÜ				
Lisans	Ön Lisans	Yüksek Lisans	Doktora	TOPLAM
15.771	4.557	1.440	171	21.939
ÖĞRETİM TÜRÜ				
I. Öğretim	16.640			
II. Öğretim	5.299			
KIZ-ERKEK ÖĞRENCİ				
Kız	10.126			
Erkek	11.813			

II. PERFORMANS BİLGİLERİ

A. TEMEL POLİTİKALAR VE ÖNCELİKLER

Tablo 11. Üst Politika Belgeleri

ÜST POLİTİKA BELGELERİ	ÜST POLİTİKA BELGELERİNDE VERİLEN GÖREVLER	AMAÇLAR				
		Eğitim – Öğretim Kalitesini Geliştirmek	Bilimsel Araştırmaların Kalitesini Artırmak ve Sürdürülebilir Kılmak	Paydaşlarla İletişim Ve Etkileşimi Geliştirmek	Üniversitenin Kurumsal Yapısını Güçlendirmek	Bölgenin Mevcut Verimlilik Düzeyi ve İnovasyon Kabiliyetinin Geliştirilerek Ulusal ve Uluslararası Rekabetçilik Gücünü Arttırmak
VİZYON 2023	Özellikle yüksek lisans ve doktora eğitimi dünya standartları düzeyine yükseltilmelidir. Arzu edilenin çok çok gerisindedir. YÖK ve üniversiteler arasındaki hiyerarşik yapı üniversitelere ilerleme heyecanı kazandıracak biçimde yeniden düzenlenmelidir. (Eğitim, Bilim ve Teknoloji, syf 180/md 2)	X	X			X
	Üniversite üst yönetim kademelerinin belirleniş şekli ve bu kademelerin görevleri, üniversite yöneticilerini her türlü şaibeden uzak tutacak ve asli görevlerini tam olarak yerine getirecek biçimde düzenlenmelidir. Negatif seleksiyonun önüne geçilmesi ve liyakat esasına önem verilmesi gerekmektedir. (Eğitim, Bilim ve Teknoloji, syf 180/md 3)				X	
	Planlama yetersizliği ve denetimsizlikler asgari düzeye indirilmelidir. Eğitim kurumlarının kendi aralarında ve iş dünyası ile arasında eşgüdüm sağlanmalı, örgütsüzlük problemi çözümlenmelidir. (Eğitim, Bilim ve Teknoloji, syf 180/md 1)			X		X

	<p>Üniversite, sanayi ve araştırma kuruluşlarının katılımıyla ortak İşbirliği imkânlarının geliştirilmesi, AB'nin benzer kuruluşlarıyla İşbirliği yapılarak ülkemiz gençliği için gelişmeye yönelik ortamların yaratılması, bilgi bölgeleri, teknoloji enstitüleri ve ortak işletilen İşbirliği platformları oluşturulması için ortamın hazırlanması ve çalışmalardan elde edilen sonuçlarının ekonomimize kazandırılması gerekmektedir. (Eğitim, Bilim ve Teknoloji, syf 180/md 10)</p>				X		X
	<p>Ülkemizdeki bütün üniversitelerin araştırma kuruluşlarına açık olacak belli hedefler doğrultusunda teknoloji geliştirme, uygulama ve küçük-büyük sanayi kuruluşlarının güncel teknolojik ve ekonomik sorunları çözme amacıyla ve bölgesel sivil toplum kuruluşlarının önderliğinde adı "Teknoloji Üssü" olarak nitelenecek büyüklükte organizasyon ve yapılar oluşturulmalıdır. (Eğitim, Bilim ve Teknoloji, syf 180/md 11)</p>		X	X			X
<p>YENİ EKONOMİ PROGRAMI (YEP) ORTA VADELİ PROGRAM (2019-2021)</p>	<p>İhalesi yapılmamış ve ihalesi yapılmış ancak başlanmamış projeler askıya alınacaktır. Devam eden projelerde finansman koşulları uygun olanlar için yeni ve daha uzun zamana yayılmış iş planları oluşturulacaktır. Mega-altyapı projeleri doğrudan yabancı yatırım yoluyla, uluslararası finansman ile hayata geçirilecektir. (Temel Hedefler md 5)</p>					X	
	<p>Kamu hizmeti sunumuyla doğrudan ilişkisi olmayan makam aracı, lojman ve sosyal tesislere yönelik harcamalar sınırlandırılacaktır. (Kamu Maliyesi/Politika ve Tedbirler 4. öncül)</p>					X	

	Kamuda yeni idari hizmet binası yapımına ve kiralanmasına izin verilmeyecektir. (Kamu Maliyesi/Politika ve Tedbirler 5. öncül)				X	
	Özel sektörle İşbirliği yapılarak eğitim-öğretim müfredatı çalışma hayatının beklentilerini karşılayacak iş gücü oluşturulacak şekilde güncellenecektir. (Büyüme ve İstihdam/Politika ve Tedbirler 8. öncül)	X		X		X
	Gençlerin eğitim seviyesini ve işgücünün niteliğinin yükseltilmesiyle gelişen teknolojinin içerisinde sadece tüketici konumunda olmamaları sağlanarak, üretkenliklerinin desteklenmesi amacıyla teknolojiye olan ilgisi ve yatkınlığı değerlendirilerek verilecek eğitimlerle başta yazılım, algoritma ve endüstriyel tasarım olmak üzere belirli konularda temel beceriler kazanmaları sağlanacaktır. (Büyüme ve İstihdam/Politika ve Tedbirler 9. öncül)	X				X
	Kamu sektörü insan kaynağını ödül ve performans sistemleri vasıtasıyla etkin yönetimi sağlanacaktır. (İş Gücü Piyasası 1. öncül)				X	
YENİ EKONOMİ PROGRAMI (YEP) ORTA VADELİ PROGRAM (2019-2021)	Dijital ekonomide nitelikli işgücü ihtiyacının karşılanabilmesi amacıyla gelişen sanayinin gerekliliklerine bağlı olarak ortaya çıkan yeni meslek alanlarında işgücünün yetiştirilmesine yönelik kurs ve programlar düzenlenecektir. (İş Gücü Piyasası 2. öncül)				X	X
	Engellilerin meslek edinmesi amacıyla uzaktan eğitim programları geliştirilecektir. (İşgücü Piyasası 5. öncül)	X				
	Farklı kurumlardaki eğitim ve istihdam verilerinin entegre edilmesine ve analizine dayalı olarak eğitim programı ve meslek dalında arz talep dengesi	X				

	<p>oluşturulacak, istihdam ile uyumlu eğitim planlaması yapılacak, istihdam edilebilirlik artırılacak, mesleki eğitimde üretim bazlı yaklaşıma geçilecek, eğitim kaynakları etkin kullanılacak ve etkili eğitim programları tasarlanacaktır. (Eğitim 1. Öncül)</p>					
	<p>Obezitenin önlenmesi için sağlıklı beslenme alışkanlıklarının geliştirilmesine yönelik ilgili paydaşlarla koordine bir şekilde mevcut programlar yaygınlaştırılacak ve ilave düzenlemeler yapılacaktır. (Sağlık 3. öncül)</p>			X		X
<p>AB İLERLEME RAPORU 2018</p>	<p>Ulusal araştırma alanını Avrupa Araştırma Alanı ile uyumlaştırmaya yönelik çalışmalarını sürdürmesi; (Fasıl 25, Bilim ve Araştırma)</p>		X			
	<p>Türkiye Yeterlilikler Çerçevesinin iyi bir şekilde işlemlerini sağlaması gerekmektedir. (Fasıl 26, Eğitim ve Kültür)</p>	X				

B. AMAÇ ve HEDEFLER

Misyon

“Tüm paydaşların ihtiyaçlarına odaklanarak, bilgi ve teknolojiyi kullanabilen, rekabetçi, girişimci, yenilikçi atılımlarla bölge ve ülkenin ekonomik, sosyal ve kültürel gelişimine katkı sağlayabilecek nitelikli insan gücü yetiştirmektir.”

Vizyon

“Üniversite-sanayi-toplum işbirliği temelinde evrensel düzeyde faydalı bilgi ve yenilik üreterek, bilim ve teknolojinin gelişimine ortak olan bir üniversite olmaktır.”

Temel Deęerler

Bilimsellik

Saydamlık

Katılımcılık

Rekabetçilik

Kalite ve Yenilik

Etik Deęerlere Baęlılık

Tablo 12. Alt Program Hedefleri ve Stratejik Plan İlişkisi

ALT PROGRAM HEDEFLERİ VE STRATEJİK PLAN İLİŞKİSİ			
PROGRAM ADI	ALT PROGRAM ADI	ALT PROGRAM HEDEFLERİ	İLİŞKİLİ OLDUĞU STRATEJİK AMAÇ
HAYAT BOYU ÖĞRENME	YÜKSEKÖĞRETİM KURUMLARI SÜREKLİ EĞİTİM FAALİYETLERİ	Toplumun tüm kesimlerine ihtiyaç duyduğu alanlarda eğitimler verilmesi, kamu kurum ve kuruluşları, özel sektör ve uluslararası kuruluşlarla işbirliğinin gelişmesine katkıda bulunulması	Paydaşlarla iletişimi ve etkileşimi geliştirmek
TEDAVİ EDİCİ SAĞLIK	TEDAVİ EDİCİ SAĞLIK	Tedavi edici sağlık hizmetinin erişilebilir ve etkili olarak sunulmasının sağlanması	-
ARAŞTIRMA, GELİŞTİRME VE YENİLİK	YÜKSEKÖĞRETİM DE BİLİMSEL ARAŞTIRMA VE GELİŞTİRME	Yükseköğretim kurumlarında inovasyon amaçlı bilimsel çalışmaların artırılması	Bilimsel araştırmaların kalitesini artırmak ve sürdürülebilir kılmak
	ARAŞTIRMA ALTYAPILARI	Ülkemizin bilgi birikiminin artırılmasına ve teknolojik gelişimine katkıda bulunmak üzere yükseköğretim kurumlarında araştırma altyapılarının kurulması ve kapasitelerinin güçlendirilmesi	Bilimsel araştırmaların kalitesini artırmak ve sürdürülebilir kılmak
YÜKSEKÖĞRETİM HİZMETLERİ	ÖN LİSANS EĞİTİMİ, LİSANS EĞİTİMİ VE LİSANSÜSTÜ EĞİTİM	Mesleki yeterlilik sahibi ve gelişime açık mezunlar yetiştirilmesi	Eğitim - Öğretim kalitesini geliştirmek
	ÖĞRETİM ELEMANLARININ MESLEKİ GELİŞİMİ	Alanında yetkin, araştırmacı, bilgi üreten ve aktaran akademisyenler yetiştirilmesi	Eğitim - Öğretim kalitesini geliştirmek
	YÜKSEKÖĞRETİM DE ÖĞRENCİ YAŞAMI	Yükseköğretim öğrencilerine sunulan beslenme ve barınma hizmetlerinin kalitesinin artırılması; öğrencilerin kişisel ve sosyal gelişimi desteklenerek yaşam kalitesinin yükseltilmesi	Eğitim - Öğretim kalitesini geliştirmek

C. PERFORMANS HEDEF ve GÖSTERGELER ile FAALİYETLER

Program Adı: ARAŞTIRMA, GELİŞTİRME VE YENİLİK

Programın Amacı: Türkiye'nin Bilimsel ve Teknolojik Ekosistemine Katkı Sağlanması

Programın Kapsamı:

Anahtar Göstergeler

- 1- Ar-ge harcamasının GSYH'ye oranı
- 2- Küresel inovasyon endeksi
- 3- Tam zamanlı eşdeğer araştırmacı sayısı
- 4- Türkiye kaynaklı bilimsel yayın sayısı

Alt Program Adı: YÜKSEKÖĞRETİMDE BİLİMSEL ARAŞTIRMA VE GELİŞTİRME

Alt Programın Kapsamı: Ar-Ge ve yenilik faaliyetleri ile Türkiye'nin bilimsel ve teknolojik ekosistemi ve sosyoekonomik gelişimine katkı sağlamayı kapsamaktadır.

Alt Program Hedefi: Yükseköğretim kurumlarında inovasyon amaçlı bilimsel çalışmaların artırılması

Performans Göstergeleri

Performans Göstergesi	Ölçü Birimi	2018	2019 Planlanan	2019 YS Gerç. Tahmini	2020 Hedef	2021 Tahmin	2022 Tahmin
1- Ar-ge'ye harcanan bütçenin toplam bütçeye oranı	Oran	0,83	0,8	0,89	0,76	0,8	0,85

Göstergeye İlişkin Açıklama: Bu gösterge ile Ar-Ge'ye harcanan bütçenin toplam bütçeye oranı ölçülmektedir. Üniversite bünyesindeki Ar-Ge'ye harcanan bütçenin toplam bütçe içindeki oranını kapsamaktadır. Hedef kitle Kamu ve özel kesimdir. Sağlayacağı fayda, toplumun yükseköğretim hizmetleri kapsamında ihtiyaç duyduğu Ar-Ge çalışmaları kapsamında artı değer üretmek. Veriler kaynak kısmında belirtilen veri tabanlarından temin edilmektedir ve yıllık raporlama sıklığına göre izlenmektedir.

Hesaplama Yöntemi: Ar-Ge'ye Harcanan Bütçe/Toplam Bütçe

Verinin Kaynağı: Bilimsel Araştırma Projeleri Koordinatörlüğü BAP Otomasyonu ile Strateji Geliştirme Daire Başkanlığı E-Bütçe Sistemi

Sorumlu İdare: Bilimsel Araştırma Projeleri Koordinatörlüğü ile Strateji Geliştirme Daire Başkanlığı

Performans Göstergesi	Ölçü Birimi	2018	2019 Planlanan	2019 YS Gerç. Tahmini	2020 Hedef	2021 Tahmin	2022 Tahmin
2- Ar-ge sonucu ortaya çıkan ürünlere ilişkin alınan patent sayısı	Sayı	1	1	0	1	1	1

Göstergeye İlişkin Açıklama: Bu gösterge ile Ar-Ge sonucunda ortaya çıkan ürünlere ilişkin alınan patent sayısı ölçülmektedir. Üniversite bünyesindeki Ar-Ge çalışmaları sonucunda ortaya çıkan sonuçların patente dönüştürülmesini kapsamaktadır. Hedef kitle Kamu ve özel kesimdir. Sağlayacağı fayda, toplumun yükseköğretim hizmetleri kapsamında Ar-Ge çalışmaları sonucunda ortaya çıkan patent sayısını ile ticarileştirilecek ürün çeşitliliği artırılabilecektir. Veriler kaynak kısmında belirtilen veri tabanlarından temin edilmektedir ve yıllık raporlama sıklığına göre izlenmektedir.

Hesaplama Yöntemi: Ar-Ge sonucu ortaya çıkan ürünlere ilişkin alınan patent sayısı

Verinin Kaynağı: Bilimsel Araştırma Projeleri Koordinatörlüğü BAP Otomasyon Sistemi

Sorumlu İdare: Bilimsel Araştırma Projeleri Koordinatörlüğü

Performans Göstergesi	Ölçü Birimi	2018	2019 Planlanan	2019 YS Gerç. Tahmini	2020 Hedef	2021 Tahmin	2022 Tahmin
3- Ar-ge sonucu ticarileştirilen ürün sayısı	Sayı	0	1	0	1	1	1

Göstergeye İlişkin Açıklama: Bu gösterge ile Ar-Ge sonucu ticarileştirilen ürün sayısı ölçülmektedir. Üniversite bünyesindeki Ar-Ge çalışmaları sonucun ticarileştirilen ürün sayılarını kapsamaktadır. Hedef kitle Kamu ve özel kesimdir. Sağlayacağı fayda, toplumun yükseköğretim hizmetleri kapsamında Ar-Ge çalışmaları sonucunda ticarileştirilen ürün sayısını artırarak ürün çeşitliliği sunulacaktır. Veriler kaynak kısmında belirtilen veri tabanlarından temin edilmektedir ve yıllık raporlama sıklığına göre izlenmektedir.

Hesaplama Yöntemi:

Verinin Kaynağı:

Sorumlu İdare:

Ar-Ge sonucu ticarileştirilen ürün sayısı

Bilimsel Araştırma Projeleri Koordinatörlüğü BAP Otomasyon Sistemi

Bilimsel Araştırma Projeleri Koordinatörlüğü

Performans Göstergesi	Ölçü Birimi	2018	2019 Planlanan	2019 YS Gerç. Tahmini	2020 Hedef	2021 Tahmin	2022 Tahmin
4- Araştırma merkezleri gelir miktarı	TL	666.137,3	855.000	268.041,02	918.500	988.350	1.087.105

Göstergeye İlişkin Açıklama: Bu gösterge ile Araştırma merkezlerinin elde etmiş olduğu gelir miktarları ölçülmektedir. Üniversite bünyesinde döner sermaye işletmesi kapsamında faaliyet gösteren araştırma merkezlerinin elde etmiş oldukları gelirleri kapsamaktadır. Hedef kitle Kamu ve özel kesimdir. Sağlayacağı fayda, topluma yükseköğretim hizmetleri kapsamında analiz, ölçüm, inceleme, eğitim vb. gibi hizmetler vermeyi amaçlamaktadır. Veriler kaynak kısmında belirtilen veri tabanlarından temin edilmektedir ve yıllık raporlama sıklığına göre izlenmektedir.

Hesaplama Yöntemi:

Verinin Kaynağı:

Sorumlu İdare:

Araştırma Merkezlerinin Gelir Miktarı

Döner Sermaye İşletmesi Otomasyon Sistemi

Döner Sermaye İşletme Müdürlüğü

Performans Göstergesi	Ölçü Birimi	2018	2019 Planlanan	2019 YS Gerç. Tahmini	2020 Hedef	2021 Tahmin	2022 Tahmin
5- Araştırma merkezlerinin sanayi ile yaptığı proje sayısı	Sayı	0	0	1	1	1	1

Göstergeye İlişkin Açıklama: Bu gösterge ile Üniversite-sanayi işbirliği kapsamında uygulama ve araştırma merkezlerinin yürütmüş olduğu projelerin sayısı ölçülmektedir. Üniversite bünyesindeki uygulama ve araştırma merkezlerinin sanayi ile yürüttükleri projeleri kapsamaktadır. Hedef kitle Sanayi işletmeleridir. Sağlayacağı fayda, sanayi işletmelerinin yükseköğretim hizmetleri kapsamında ihtiyaç duyduğu ortak projeler yürüterek ihtiyaçlarını karşılamak. Veriler kaynak kısmında belirtilen veri tabanlarından temin edilmektedir ve yıllık raporlama sıklığına göre izlenmektedir.

Hesaplama Yöntemi:

Verinin Kaynağı:

Sorumlu İdare:

Araştırma Merkezlerinin sanayi ile yaptığı proje sayısı

Bilimsel Araştırma Projeleri Koordinatörlüğü BAP Otomasyon Sistemi

Bilimsel Araştırma Projeleri Koordinatörlüğü

Performans Göstergesi	Ölçü Birimi	2018	2019 Planlanan	2019 YS Gerç. Tahmini	2020 Hedef	2021 Tahmin	2022 Tahmin
6- BAP kapsamında desteklenen araştırma projeleri sayısı	Sayı	115	50	97	50	60	70

Göstergeye İlişkin Açıklama: Bu gösterge ile Üniversite tarafından ve üniversite bütçesinden desteklenen araştırma projelerinin sayısı ölçülmektedir. Üniversite bünyesindeki öğretim elemanlarının araştırma projelerinin desteklenmesini kapsamaktadır. Hedef kitle üniversite bünyesindeki öğretim elemanlarıdır. Sağlayacağı fayda, öğretim elemanlarının araştırma projelerinde ihtiyaç duyduğu desteği karşılamaktır. Veriler kaynak kısmında belirtilen veri tabanlarından temin edilmektedir ve yıllık raporlama sıklığına göre izlenmektedir.

Hesaplama Yöntemi:

Verinin Kaynağı:

Sorumlu İdare:

BAP kapsamında desteklenen projelerin sayısı

Bilimsel Araştırma Projeleri Koordinatörlüğün BAP Otomasyon Sistemi

Bilimsel Araştırma Projeleri Koordinatörlüğü

Performans Göstergesi	Ölçü Birimi	2018	2019 Planlanan	2019 YS Gerç. Tahmini	2020 Hedef	2021 Tahmin	2022 Tahmin
7- Öğretim elemanı başına düşen ar-ge proje sayısı	Sayı	0,16	0,12	0,11	0,13	0,14	0,15

Göstergeye İlişkin Açıklama: Bu gösterge ile Ar-Ge projeleri kapsamında öğretim elemanı başına düşen proje sayısı ölçülmektedir. Üniversite bünyesindeki öğretim elemanlarının yürüttükleri projeleri kapsamaktadır. Hedef kitle öğretim elemanlarıdır. Sağlayacağı fayda, Üniversite bünyesinde yer alan öğretim elemanlarının ne kadarının Ar-Ge projesi yürüttüklerini tespit etmek ve YÖK ve İlgile diğer kurumların bu kapsamda veri taleplerini karşılamak. Veriler kaynak kısmında belirtilen veri tabanlarından temin edilmektedir ve yıllık raporlama sıklığına göre izlenmektedir.

Hesaplama Yöntemi: Öğretim Elemanı/Ar-Ge Projeleri Sayısı

Verinin Kaynağı: Bilimsel Araştırma Projeleri Koordinatörlüğü BAP Otomasyon Sistemi ile Personel Daire Başkanlığı Otomasyon Sistemi

Sorumlu İdare: Bilimsel Araştırma Projeleri Koordinatörlüğü ile Personel Daire Başkanlığı

Performans Göstergesi	Ölçü Birimi	2018	2019 Planlanan	2019 YS Gerç. Tahmini	2020 Hedef	2021 Tahmin	2022 Tahmin
8- Patent, faydalı model ve endüstriyel tasarım başvuru sayısı	Sayı	1	1	1	1	1	1

Göstergeye İlişkin Açıklama: Bu gösterge ile Üniversite bünyesinde yürütülen projelerin sonucunda ortaya çıkacak olan patent, faydalı model ve endüstriyel tasarım başvuru sayısı ölçülmektedir. Üniversite bünyesindeki proje çalışmaları sonucun ticarileştirilecek ürün başvurularını kapsamaktadır. Hedef kitle Kamu ve özel kesimdir. Sağlayacağı fayda, toplumun yükseköğretim hizmetleri kapsamında Ar-Ge çalışmaları sonucunda ticarileştirilen ürün sayısını artırarak ürün çeşitliliği sunmak. Veriler kaynak kısmında belirtilen veri tabanlarından temin edilmektedir ve yıllık raporlama sıklığına göre izlenmektedir.

Hesaplama Yöntemi: Patent, faydalı model ve endüstriyel tasarım başvuru sayısı

Verinin Kaynağı: Bilimsel Araştırma Projeleri Koordinatörlüğü BAP Otomasyon Sistemi

Sorumlu İdare: Bilimsel Araştırma Projeleri Koordinatörlüğü

Performans Göstergesi	Ölçü Birimi	2018	2019 Planlanan	2019 YS Gerç. Tahmini	2020 Hedef	2021 Tahmin	2022 Tahmin
9- Ulusal ve uluslararası kuruluşlar tarafından desteklenen ar-ge projesi sayısı	Sayı	4	10	2	3	4	5

Göstergeye İlişkin Açıklama: Bu gösterge ile ulusal ve uluslararası kuruluşlar tarafından desteklenen Ar-Ge proje sayısı ölçülmektedir. Üniversite bünyesindeki öğretim elemanlarının yürüttükleri dış kaynaklı Ar-Ge projelerinin desteklenmesini kapsamaktadır. Hedef kitle üniversite bünyesindeki öğretim elemanlarıdır. Sağlayacağı fayda, öğretim elemanlarının Ar-Ge projelerinde ihtiyaç duyduğu desteği dış kaynaklar karşılamaktır. Veriler kaynak kısmında belirtilen veri tabanlarından temin edilmektedir ve yıllık raporlama sıklığına göre izlenmektedir.

Hesaplama Yöntemi: Ulusal ve Uluslararası kuruluşlar tarafından desteklenen Ar-Ge proje sayısı

Verinin Kaynağı: Bilimsel Araştırma Projeleri Koordinatörlüğü BAP Otomasyon Sistemi

Sorumlu İdare: Bilimsel Araştırma Projeleri Koordinatörlüğü

Performans Göstergesi	Ölçü Birimi	2018	2019 Planlanan	2019 YS Gerç. Tahmini	2020 Hedef	2021 Tahmin	2022 Tahmin
10- Uluslararası endekslerde yer alan bilimsel yayın sayısı	Sayı	247	234	293	250	260	270

Göstergeye İlişkin Açıklama: Bu gösterge ile öğretim elemanlarının SCI, SCI-Expanded, SSCI ve AHCI kapsamındaki uluslararası dergilerde yayımlanan yayın sayısı ölçülmektedir. Üniversite bünyesinden görev yapan öğretim elemanlarının yayın sayılarını kapsamaktadır. Hedef kitle Kamu ve özel kesimdir. Sağlayacağı faydalar, toplumun yükseköğretim hizmetleri kapsamında ihtiyaç duyduğu bilimsel çalışmalar ile üretilecek mal ve hizmetlere katma değer katmak. Veriler kaynak kısmında belirtilen veri tabanlarından temin edilmektedir ve yıllık raporlama sıklığına göre izlenmektedir.

Hesaplama Yöntemi:

Verinin Kaynağı:

Sorumlu İdare:

Uluslararası endekslerde yer alan bilimsel yayın sayısı

Web of Science Veri Tabanı

Strateji Geliştirme Daire Başkanlığı

Alt Program Kapsamında Yürütülecek Faaliyet Maliyetleri

Faaliyetler	2019 Bütçe	2019 Harcama	2020 Bütçe	2021 Tahmin	2022 Tahmin
Yükseköğretim Kurumları Temel Araştırma Hizmetleri	1.475.144	226.292,62	5.000.000	5.487.000	6.143.000
Bütçe İçi	0	0	3.000.000	2.987.000	3.143.000
Bütçe Dışı	1.475.144	226.292,62	2.000.000	2.500.000	3.000.000
Yükseköğretim Kurumlarının Bilimsel Araştırma Projeleri	136.000	0	148.000	159.000	168.000
Bütçe İçi	136.000	0	148.000	159.000	168.000
Bütçe Dışı	0	0	0	0	0
T O P L A M	1.611.144	226.292,62	5.148.000	5.646.000	6.311.000
Bütçe İçi	136.000	0	3.148.000	3.146.000	3.311.000
Bütçe Dışı	1.475.144	226.292,62	2.000.000	2.500.000	3.000.000

Faaliyetlere İlişkin Açıklamalar:

Yükseköğretim Kurumları Temel Araştırma Hizmetleri	Temel araştırma, görünürde herhangi bir özel uygulaması veya kullanımı bulunmayan ve öncelikle olgu ve gözlemlenebilir gerçeklerin temellerine ait yeni bilgiler edinmek için yürütülen deneysel veya teorik çalışmalara ilişkin hizmetler.
Yükseköğretim Kurumlarının Bilimsel Araştırma Projeleri	Yükseköğretim kurumlarında öğretim üyeleri ve doktora, tıpta uzmanlık, ya da sanatta yeterlik eğitimini tamamlamış araştırmacılar tarafından yönetilen bilimsel araştırma proje tekliflerinin değerlendirilmesi, kabulü, desteklenmesi, bunlara ilişkin hizmetlerin yürütülmesi

Alt Program Adı: ARAŞTIRMA ALTYAPILARI

Alt Programın Kapsamı: Ar-Ge ve yenilik faaliyetleri ile Türkiye'nin bilimsel ve teknolojik ekosistemi ve sosyoekonomik gelişimine katkı sağlamayı kapsamaktadır.

Alt Program Hedefi: Ülkemizin bilgi birikiminin artırılmasına ve teknolojik gelişimine katkıda bulunmak üzere yükseköğretim kurumlarında araştırma altyapılarının kurulması ve kapasitelerinin güçlendirilmesi

Performans Göstergeleri

Performans Göstergesi	Ölçü Birimi	2018	2019 Planlanan	2019 YS Gerç. Tahmini	2020 Hedef	2021 Tahmin	2022 Tahmin
1- Araştırma altyapısı projesi tamamlanma oranı	Oran	15	15	15	100	0	0

Göstergeye İlişkin Açıklama: Bu gösterge ile araştırma altyapısı kapsamında yer alan projelerin tamamlanma oranı ölçülmektedir. Üniversite bünyesinde araştırma altyapısına ilişkin projeleri kapsamaktadır. Hedef kitle Kamu ve özel kesimdir. Sağlayacağı faydalar, toplumun yükseköğretim hizmetleri kapsamında ihtiyaç duyduğu bilimsel çalışmaların altyapısını geliştirerek bilimsel çalışmaların sayısını artırmak ve bunu patente modele ve faydalı ürüne dönüştürmek. Veriler kaynak kısmında belirtilen veri tabanlarından temin edilmektedir ve yıllık raporlama sıklığına göre izlenmektedir.

Hesaplama Yöntemi: Proje Gerçekleşmesi/ Toplam Proje

Verinin Kaynağı: Bilimsel Araştırma Projeleri Koordinatörlüğü BAP Otomasyon Sistemi

Sorumlu İdare: Bilimsel Araştırma Projeleri Koordinatörlüğü

Alt Program Kapsamında Yürütülecek Faaliyet Maliyetleri

Faaliyetler	2019 Bütçe	2019 Harcama	2020 Bütçe	2021 Tahmin	2022 Tahmin
Yükseköğretim Kurumları Araştırma Altyapısı Kurulması ve Geliştirilmesi	3.195.644	1.416.371,94	0	0	0
Bütçe İçi	0	0	0	0	0
Bütçe Dışı	3.195.644	1.416.371,94	0	0	0
T O P L A M	3.195.644	1.416.371,94	0	0	0
Bütçe İçi	0	0	0	0	0
Bütçe Dışı	3.195.644	1.416.371,94	0	0	0

Faaliyetlere İlişkin Açıklamalar:

Yükseköğretim Kurumları
Araştırma Altyapısı Kurulması ve
Geliştirilmesi

Yükseköğretim kurumları bünyesinde, yetişmiş nitelikli insan gücü ile günün modern teknolojilerine dayalı makine-teçhizat, donanım ve yazılımı içinde bulunduran, Ar-Ge faaliyetlerinin yapıldığı ileri araştırma laboratuvarı, tematik araştırma laboratuvarı ile merkezi araştırma laboratuvarı ile ilgili faaliyetlerin yürütülmesi.

Program Adı: HAYAT BOYU ÖĞRENME

Programın Amacı: Hayat Boyu Öğrenme Programlarına Yönelik Nitelik ve Erişimin Artırılması

Programın Kapsamı:

Anahtar Göstergeler

1- Hayat boyu öğrenmeye katılım oranı

Alt Program Adı: YÜKSEKÖĞRETİM KURUMLARI SÜREKLİ EĞİTİM FAALİYETLERİ

Alt Programın Kapsamı: Hayat boyu öğrenme: Bireysel, toplumsal ve istihdam ile ilgili bir yaklaşımla bireyin bilgi, beceri ve yetkinliklerini geliştirmek amacıyla örgün eğitimin dışında hayatı boyunca katıldığı her türlü öğrenme etkinliklerini ifade etmektedir. Ayrıca örgün eğitim çağı dışında olan vatandaşlarımızın eğitim seviyelerini yükseltmek amacıyla açık ortaokul ve açık lise eğitim öğretim faaliyetleri devam etmektedir. Bunların dışında ülkemizde geçici koruma altında bulunan bireylere yönelik öncelikle Türkçe eğitim öğretim faaliyetleri olmak üzere ülkemizin eğitim sistemine entegrasyonlarını sağlamak amacıyla eğitim öğretim faaliyetleri sürdürülmektedir.

Alt Program Hedefi: Toplumun tüm kesimlerine ihtiyaç duyduğu alanlarda eğitimler verilmesi, kamu kurum ve kuruluşları, özel sektör ve uluslararası kuruluşlarla işbirliğinin gelişmesine katkıda bulunulması

Performans Göstergeleri

Performans Göstergesi	Ölçü Birimi	2018	2019 Planlanan	2019 YS Gerç. Tahmini	2020 Hedef	2021 Tahmin	2022 Tahmin
1- Dezavantajlı gruplara yönelik sosyal entegrasyon ve kapsayıcılığa ilişkin yapılan faaliyet sayısı	Sayı	4	1	0	2	3	4

Göstergeye İlişkin Açıklama: Bu gösterge ile Üniversite tarafından dezavantajlı gruplara yönelik sosyal entegrasyon ve kapsayıcılığa ilişkin yapılan faaliyet sayısı ölçülmektedir. Üniversite tarafından dezavantajlı gruplara yönelik sosyal entegrasyon ve kapsayıcılığa ilişkin yapılan faaliyetleri kapsamaktadır. Hedef kitle dezavantajlı gruplardır. Sağlayacağı faydalar, yükseköğretim hizmetleri kapsamında dezavantajlı grupların ihtiyaç duyduğu sosyal entegrasyon ve kapsayıcılığa ilişkin faaliyetler yürüterek toplumda sağlıklı bir yer edinebilmelerini sağlamak. Veriler kaynak kısmında belirtilen veri tabanlarından temin edilmektedir ve yıllık raporlama sıklığına göre izlenmektedir.

Hesaplama Yöntemi: Dezavantajlı gruplara yönelik sosyal entegrasyon ve kapsayıcılığa ilişkin yapılan faaliyet sayısı

Verinin Kaynağı: Öğrenci Engelli Birimi Otomasyon Sistemi

Sorumlu İdare: Öğrenci Engelli Birimi

Performans Göstergesi	Ölçü Birimi	2018	2019 Planlanan	2019 YS Gerç. Tahmini	2020 Hedef	2021 Tahmin	2022 Tahmin
2- Eğitim programlarına başvuran kişi sayısı	Sayı	57	205	29	125	125	125

Göstergeye İlişkin Açıklama: Bu gösterge ile Üniversite tarafından düzenlenen eğitim programlarına başvuranların sayısı ölçülmektedir. Üniversite tarafından düzenlenen eğitim faaliyetlerini kapsamaktadır. Hedef kitle toplumun tüm kesimidir. Sağlayacağı faydalar, yükseköğretim hizmetleri kapsamında toplumun ihtiyaç duyduğu eğitim faaliyetleri yürütülerek kazanımlar elde edinmelerini sağlamak. Veriler kaynak kısmında belirtilen veri tabanlarından temin edilmektedir ve yıllık raporlama sıklığına göre izlenmektedir.

Hesaplama Yöntemi: Eğitim programına başvuran kişi sayısı

Verinin Kaynağı: Sürekli Eğitim Uygulama ve Araştırma Merkezi Veri Tabanı

Sorumlu İdare: Sürekli Eğitim Uygulama ve Araştırma Merkezi

Performans Göstergesi	Ölçü Birimi	2018	2019 Planlanan	2019 YS Gerç. Tahmini	2020 Hedef	2021 Tahmin	2022 Tahmin
3- Mezunlara yönelik gerçekleştirilen faaliyet sayısı	Sayı	2	2	2	3	4	5

Göstergeye İlişkin Açıklama: Bu gösterge ile Üniversite Kariyer Merkezi tarafından mezunlara yönelik düzenlenen faaliyet sayısı ölçülmektedir. Üniversite Kariyer Merkezi tarafından mezunlara yönelik düzenlenen faaliyetlerini kapsamaktadır. Hedef kitle mezun öğrencilerdir. Sağlayacağı faydalar, yükseköğretim hizmetleri kapsamında mezun olan öğrencilerin mezuniyet sonrası ihtiyaç duyduğu faaliyetlerin gerçekleştirilmek suretiyle kazanımlar elde edilmelerini sağlamak. Veriler kaynak kısmında belirtilen veri tabanlarından temin edilmektedir ve yıllık raporlama sıklığına göre izlenmektedir.

Hesaplama Yöntemi:

Verinin Kaynağı:

Sorumlu İdare:

Mezunlara yönelik gerçekleştirilen faaliyet sayısı

Kariyer Geliştirme Uygulama ve Araştırma Merkezi Otomasyon Sistemi

Kariyer Geliştirme Uygulama ve Araştırma Merkezi

Performans Göstergesi	Ölçü Birimi	2018	2019 Planlanan	2019 YS Gerç. Tahmini	2020 Hedef	2021 Tahmin	2022 Tahmin
4- Sürekli Eğitim Merkezi (SEM) ve Dil Merkezi (DİLMER) tarafından mesleki eğitime yönelik verilen sertifika sayısı	Sayı	87	75	79	75	75	75

Göstergeye İlişkin Açıklama: Bu gösterge ile Üniversite Sürekli Eğitim Uygulama ve Araştırma Merkezi tarafından düzenlenen mesleki eğitim programlarına yönelik verilen sertifika sayısı ölçülmektedir. Üniversite Sürekli Eğitim Uygulama ve Araştırma Merkezi tarafından düzenlenen mesleki eğitime yönelik sertifika faaliyetlerini kapsamaktadır. Hedef kitle toplumun tüm kesimidir. Sağlayacağı faydalar, yükseköğretim hizmetleri kapsamında toplumun ihtiyaç duyduğu mesleki eğitim faaliyetleri yürütülerek sertifika elde edilmelerini sağlamak. Veriler kaynak kısmında belirtilen veri tabanlarından temin edilmektedir ve yıllık raporlama sıklığına göre izlenmektedir.

Hesaplama Yöntemi:

Verinin Kaynağı:

Sorumlu İdare:

Sürekli Eğitim Merkezi (SEM) ve Dil Merkezi (DİLMER) tarafından mesleki eğitime yönelik verilen sertifika sayısı

Sürekli Eğitim Uygulama ve Araştırma Merkezi ile Dil Merkezi Otomasyon Sistemleri

Sürekli Eğitim Uygulama ve Araştırma Merkezi ile Dil Merkezi

Performans Göstergesi	Ölçü Birimi	2018	2019 Planlanan	2019 YS Gerç. Tahmini	2020 Hedef	2021 Tahmin	2022 Tahmin
5- Tamamlanan sosyal sorumluluk projeleri sayısı	Sayı	23	20	20	20	20	20

Göstergeye İlişkin Açıklama: Bu gösterge ile Üniversite tarafından yürütülen sosyal sorumluluk projelerini kapsamında tamamlanan proje sayısı ölçülmektedir. Üniversite tarafından yürütülen sosyal sorumluluk projeleri kapsamında tamamlanan projeleri kapsamaktadır. Hedef kitle toplumun tüm kesimidir. Sağlayacağı faydalar, yükseköğretim hizmetleri kapsamında toplumun ihtiyaç duyduğu sosyal sorumluluğa ilişkin projeler yürüterek toplumda farkındalığın oluşmasına katkı sağlamak. Veriler kaynak kısmında belirtilen veri tabanlarından temin edilmektedir ve yıllık raporlama sıklığına göre izlenmektedir.

Hesaplama Yöntemi:

Verinin Kaynağı:

Sorumlu İdare:

Tamamlanan sosyal sorumluluk proje sayısı

Üniversitemiz İlgili Birimleri tarafından tutulan kayıtlar

Rektörlük Özel Kalem

Alt Program Kapsamında Yürütülecek Faaliyet Maliyetleri

Faaliyetler	2019 Bütçe	2019 Harcama	2020 Bütçe	2021 Tahmin	2022 Tahmin
Toplum Hizmetine Sunulan Eğitim Programları, Kurs ve Seminerler	5.133.000	1.275.258,91	5.646.300	6.210.930	6.832.023
Bütçe İçi	0	0	0	0	0
Bütçe Dışı	5.133.000	1.275.258,91	5.646.300	6.210.930	6.832.023
T O P L A M	5.133.000	1.275.258,91	5.646.300	6.210.930	6.832.023
Bütçe İçi	0	0	0	0	0
Bütçe Dışı	5.133.000	1.275.258,91	5.646.300	6.210.930	6.832.023

Faaliyetlere İlişkin Açıklamalar:

Toplum Hizmetine Sunulan Eğitim Programları, Kurs ve Seminerler	Aksaray Üniversitesi Sürekli Eğitim Uygulama ve Araştırma Merkezi bünyesinde açılacak olan tüm eğitim programlarının, seminer, çalıştay vb. faaliyetlerin değerlendirilmesi, sınavlarının planlanması, koordinasyonunun sağlanması ve ilgili tüm faaliyetleri yürütmek.
Yükseköğretim Kurumları Sosyal Sorumluluk Projeleri	Üniversite çalışanlarının ve öğrencilerin kurumsal sosyal sorumluluk projeleri geliştirip uygulayabilmesini sağlamak, toplumsal sorunlarla mücadele etmek, sektör ve Üniversitenin potansiyel iş birliklerini şekillendirmek için gruplar ve bireyleri toplumsal iyiye dair harekete geçirmek için yürütülecek faaliyetler

Program Adı:

YÜKSEKÖĞRETİM HİZMETLERİ

Programın Amacı:

Uluslararası Standartlarda, Bilimsel Temelli Yükseköğretim Hizmeti Sunulması

Programın Kapsamı:

Anahtar Göstergeler

- 1- Yüksek öğretimde öğretim elemanı başına düşen öğrenci sayısı
- 2- Yükseköğretim kontenjan doluluk oranı
- 3- Yükseköğretim mezunlarının işgücüne katılım oranı
- 4- Yükseköğretimde okullaşma oranı

Alt Program Adı:

ÖN LİSANS EĞİTİMİ, LİSANS EĞİTİMİ VE LİSANSÜSTÜ EĞİTİM

Alt Programın Kapsamı:

Önlisans Eğitimi; ortaöğretime dayalı dört yarıyılı kapsayan ve ara insan gücü yetiştirmeyi amaçlayan yani lisans öğretiminin ilk kademesini oluşturan, Lisans Eğitimi; ortaöğretime dayalı en az sekiz yarıyılık (4 yıl) programı kapsayan, Lisansüstü Eğitim; Yüksek lisans, doktora, tıpta uzmanlık ve sanatta yeterlik eğitimini kapsamaktadır.

Alt Program Hedefi: Mesleki yeterlilik sahibi ve gelişime açık mezunlar yetiştirilmesi

Performans Göstergeleri

Performans Göstergesi	Ölçü Birimi	2018	2019 Planlanan	2019 YS Gerç. Tahmini	2020 Hedef	2021 Tahmin	2022 Tahmin
1- Doktora eğitimini tamamlayanların sayısı	Sayı	11	10	24	26	20	22

Göstergeye İlişkin Açıklama: Bu gösterge ile Üniversite bünyesinde doktora eğitimini tamamlayanların sayısı ölçülmektedir. Üniversite bünyesinde eğitimini tamamlamış doktora öğrencilerini kapsamaktadır. Hedef kitle üniversite doktora eğitimini tamamlayanlar. Sağlayacağı fayda, doktora alanında yetişmiş bireyler ile toplumun her alanında daha nitelikli bireylerin yetişmesini sağlamak. Veriler kaynak kısmında belirtilen veri tabanlarından temin edilmektedir ve yıllık raporlama sıklığına göre izlenmektedir.

Hesaplama Yöntemi:

Verinin Kaynağı:

Sorumlu İdare:

Doktora eğitimini tamamlayanların sayısı

Öğrenci İşleri Daire Başkanlığı ve Enstitülerin Öğrenci Otomasyon Sistemi

Öğrenci İşleri Daire Başkanlığı ve Enstitüler

Performans Göstergesi	Ölçü Birimi	2018	2019 Planlanan	2019 YS Gerç. Tahmini	2020 Hedef	2021 Tahmin	2022 Tahmin
4- Fen bilimleri kontenjan doluluk oranı	Oran	85,41	90	78,6	90	93	95

Göstergeye İlişkin Açıklama: Bu gösterge ile Üniversite fen bilimlerinin kontenjan doluluk oranı ölçülmektedir. Üniversite bünyesindeki fen bilimlerinin kontenjan doluluk oranını kapsamaktadır. Hedef kitle Üniversite fen bilimleri öğrencileridir. Sağlayacağı fayda, yükseköğretim hizmetleri kapsamında fen bilimleri alanında açılan programlara başvuran öğrenci talebi tespit edilerek bu alanda açılacak programlar ile başvurulara ilişkin kontenjanların revize edilmesi sağlanacaktır. Veriler kaynak kısmında belirtilen veri tabanlarından temin edilmektedir ve yıllık raporlama sıklığına göre izlenmektedir.

Hesaplama Yöntemi:

Verinin Kaynağı:

Sorumlu İdare:

Fen bilimleri kontenjan doluluk oranı= Kesin kayıt yaptıran öğrenci sayısı/ Başvuran öğrenci sayısı

Öğrenci İşleri Daire Başkanlığı Otomasyon Sistemi

Öğrenci İşleri Daire Başkanlığı

Performans Göstergesi	Ölçü Birimi	2018	2019 Planlanan	2019 YS Gerç. Tahmini	2020 Hedef	2021 Tahmin	2022 Tahmin
5- Kütüphanede bulunan basılı ve elektronik kaynak sayısı	Sayı	99.383	115.472	117.611	120.000	125.000	130.000

Göstergeye İlişkin Açıklama: Bu gösterge ile Üniversite Kütüphanesinde bulunan basılı ve elektronik kaynak sayısı ölçülmektedir. Üniversite Kütüphanesinde bulunan basılı ve elektronik kaynakları kapsamaktadır. Hedef kitle toplumun tüm kesimidir. Sağlayacağı fayda, Üniversite Kütüphanesinde yer alan basılı ve elektronik kaynakların nicelik ve nitelik olarak artırılması sağlanarak bilgiye erişimi kolaylaştırılması sağlanacaktır. Veriler kaynak kısmında belirtilen veri tabanlarından temin edilmektedir ve yıllık raporlama sıklığına göre izlenmektedir.

Hesaplama Yöntemi:

Verinin Kaynağı:

Sorumlu İdare:

Kütüphanede bulunan basılı ve elektronik kaynak sayısı

Kütüphane Dokümantasyon Daire Başkanlığı Otomasyon Sistemi

Kütüphane Dokümantasyon Daire Başkanlığı

Performans Göstergesi	Ölçü Birimi	2018	2019 Planlanan	2019 YS Gerç. Tahmini	2020 Hedef	2021 Tahmin	2022 Tahmin
6- Kütüphanede bulunan öğrenci başına düşen basılı ve elektronik kaynak sayısı	Sayı	4,38	5,25	5,35	5,5	5,75	6

Göstergeye İlişkin Açıklama: Bu gösterge ile Üniversite Kütüphanesinde bulunan basılı ve elektronik kaynak sayısı ile öğrenci sayısı arasındaki oransal ilişki ölçülmektedir. Üniversite Kütüphanesinde bulunan basılı ve elektronik yayın sayısı ile öğrenci sayısını kapsamaktadır. Hedef kitle Üniversite öğrencileridir. Sağlayacağı fayda, Üniversite Kütüphanesinde yer alan basılı ve elektronik kaynakların öğrenci sayısına olan oranı tespit edilerek öğrencilerin daha fazla kaynağa ulaşmasını sağlamak. Veriler kaynak kısmında belirtilen veri tabanlarından temin edilmektedir ve yıllık raporlama sıklığına göre izlenmektedir.

Hesaplama Yöntemi:

Verinin Kaynağı:

Sorumlu İdare:

Kütüphanede bulunan basılı ve elektronik kaynak sayısı/ Öğrenci sayısı

Kütüphane Dokümantasyon Daire Başkanlığı otomasyon sistemi verileri

Kütüphane Dokümantasyon Daire Başkanlığı

Performans Göstergesi	Ölçü Birimi	2018	2019 Planlanan	2019 YS Gerç. Tahmini	2020 Hedef	2021 Tahmin	2022 Tahmin
7- Kütüphaneden yararlanan kişi sayısı	Sayı	237.087	250.000	250.000	280.000	300.000	320.000

Göstergeye İlişkin Açıklama: Bu gösterge ile Üniversite Kütüphanesinden yararlanan kişi sayısı ölçülmektedir. Üniversite Kütüphanesinden yararlananları kapsamaktadır. Hedef kitle toplumun tüm kesimidir. Sağlayacağı fayda, toplumun Üniversite Kütüphanesinde yer alan basılı ve elektronik kaynaklar ile bilgiye ulaşmasına katkı sunmaktır. Veriler kaynak kısmında belirtilen veri tabanlarından temin edilmektedir ve yıllık raporlama sıklığına göre izlenmektedir.

Hesaplama Yöntemi:

Verinin Kaynağı:

Sorumlu İdare:

Kütüphaneden yararlanan kişi sayısı

Kütüphane ve Dokümantasyon Daire Başkanlığı Otomasyon Sistemi

Kütüphane Dokümantasyon Daire Başkanlığı

Performans Göstergesi	Ölçü Birimi	2018	2019 Planlanan	2019 YS Gerç. Tahmini	2020 Hedef	2021 Tahmin	2022 Tahmin
8- Lisansüstü öğrencilerin toplam öğrenciler içindeki payı	Oran	10,04	7,76	7,76	8	8,5	9

Göstergeye İlişkin Açıklama:

Bu gösterge ile Üniversite bünyesindeki lisansüstü öğrenci sayısının toplam öğrenci sayısı içerisindeki oranı ölçülmektedir. Üniversite bünyesindeki lisansüstü öğrenci sayısının toplam öğrenci sayısı içerisindeki oranına ilişkin hesaplamayı kapsamaktadır. Hedef kitle Üniversite lisansüstü öğrencileridir. Sağlayacağı fayda, Üniversite bünyesindeki lisansüstü öğrencilerin toplam öğrenci içerisindeki oranı tespit edilerek lisansüstü eğitime yönelik öğrenci kontenjanları ile programların revize edilmesine katkı sağlayacaktır. Veriler kaynak kısmında belirtilen veri tabanlarından temin edilmektedir ve yıllık raporlama sıklığına göre izlenmektedir.

Hesaplama Yöntemi:

Lisansüstü öğrencilerin toplam öğrenci içindeki payı=Lisansüstü öğrencilerin sayısı/Toplam öğrenci sayısı

Verinin Kaynağı:

Öğrenci İşleri Daire Başkanlığı Otomasyon Sistemi

Sorumlu İdare:

Öğrenci İşleri Daire Başkanlığı

Performans Göstergesi	Ölçü Birimi	2018	2019 Planlanan	2019 YS Gerç. Tahmini	2020 Hedef	2021 Tahmin	2022 Tahmin
9- Öğrenci başına düşen eğitim alanı	Metrekare	1,67	1,67	1,67	1,67	1,67	1,67

Göstergeye İlişkin Açıklama:

Bu gösterge ile Üniversitenin eğitim alanlarının öğrenci sayısına oranlanması suretiyle öğrenci başına düşen eğitim alanı ölçülmektedir. Üniversitenin eğitim alanlarının öğrenci sayısına oranlanması suretiyle öğrenci başına düşen eğitim alanını kapsamaktadır. Hedef kitle Üniversite öğrencileridir. Sağlayacağı fayda, Üniversitenin eğitim alanlarının öğrenci sayısına oranlanması suretiyle öğrenci başına düşen eğitim alanı belirlenerek öğrencilere daha verimli ortamlar oluşturarak eğitim kalitesini artırma çalışılacak. Veriler kaynak kısmında belirtilen veri tabanlarından temin edilmektedir ve yıllık raporlama sıklığına göre izlenmektedir.

Hesaplama Yöntemi:

Öğrenci başına düşen eğitim alanı= Eğitim alanı (m²)/Öğrenci sayısı

Verinin Kaynağı:

Öğrenci İşleri Daire Başkanlığı Otomasyon Sistemi ile Yapı İşleri ve Teknik Daire Başkanlığı MEKSİS Otomasyon Sistemi

Sorumlu İdare:

Öğrenci İşleri Daire Başkanlığı ile Yapı İşleri ve Teknik Daire Başkanlığı

Performans Göstergesi	Ölçü Birimi	2018	2019 Planlanan	2019 YS Gerç. Tahmini	2020 Hedef	2021 Tahmin	2022 Tahmin
10- Öğrenci başına düşen kapalı alan	Metrekare	7,74	7,80	8,20	8,30	8,40	8,50

Göstergeye İlişkin Açıklama:

Bu gösterge ile Üniversitenin kapalı alanlarının öğrenci sayısına oranlanması suretiyle öğrenci başına düşen kapalı alan ölçülmektedir. Üniversitenin kapalı alanlarının öğrenci sayısına oranlanması suretiyle öğrenci başına düşen kapalı alanı kapsamaktadır. Hedef kitle Üniversite öğrencileridir. Sağlayacağı fayda, Üniversitenin kapalı alanlarının öğrenci sayısına oranlanması suretiyle öğrenci başına düşen eğitim alanı belirlenerek öğrencilere daha verimli ortamların oluşturulması sağlanarak eğitim kalitesini artırmak. Veriler kaynak kısmında belirtilen veri tabanlarından temin edilmektedir ve yıllık raporlama sıklığına göre izlenmektedir.

Hesaplama Yöntemi:

Öğrenci Başına düşen kapalı alan= Kapalı alan (m²)/ Öğrenci sayısı

Verinin Kaynağı:

Öğrenci İşleri Daire Başkanlığı Otomasyon Sistemi ile Yapı İşleri ve Teknik Daire Başkanlığı MEKSİS Otomasyon Sistemi

Sorumlu İdare:

Öğrenci İşleri Daire Başkanlığı ile Yapı İşleri ve Teknik Daire Başkanlığı

Performans Göstergesi	Ölçü Birimi	2018	2019 Planlanan	2019 YS Gerç. Tahmini	2020 Hedef	2021 Tahmin	2022 Tahmin
11- Öğrenci değişim programlarından yararlanan öğrencilerin oranı	Oran	0,28	0,27	0,27	0,30	0,30	0,30

Göstergeye İlişkin Açıklama: Bu gösterge ile Üniversite tarafından sunulan değişim programlarından yararlanan öğrenci sayısı ölçülmektedir. Üniversite tarafından sunulan değişim programlarından yararlanan öğrencileri kapsamaktadır. Hedef kitle Üniversite öğrencileridir. Sağlayacağı fayda, Üniversite tarafından sunulan değişim programları kapsamında öğrencilerin kişisel gelişimleri desteklenmekte ve diğer üniversitelerde eğitim görme imkânı sunmaktır. Veriler kaynak kısmında belirtilen veri tabanlarından temin edilmektedir ve yıllık raporlama sıklığına göre izlenmektedir.

Hesaplama Yöntemi: Öğrenci değişim programlarından yararlanan öğrencilerin oranı= Değişim programından yararlanan öğrenciler/Toplam öğrenci sayısı

Verinin Kaynağı: Dış İlişkiler Koordinatörlüğü Otomasyon Sistemi

Sorumlu İdare: Dış İlişkiler Koordinatörlüğü

Performans Göstergesi	Ölçü Birimi	2018	2019 Planlanan	2019 YS Gerç. Tahmini	2020 Hedef	2021 Tahmin	2022 Tahmin
12- Öğretim üyesi başına düşen öğrenci sayısı	Sayı	51,07	50	48,15	48	46	44

Göstergeye İlişkin Açıklama: Bu gösterge ile Üniversitenin öğretim üyesi sayısına toplam öğrenci sayısı oranlanmak suretiyle ne kadar öğrenci düştüğüne ilişkin oran ölçülmektedir. Üniversitenin öğretim üyesi sayısına toplam öğrenci sayısı oranlanmak suretiyle ne kadar öğrenci düştüğüne ilişkin oranı kapsamaktadır. Hedef kitle Üniversite öğretim üyesi ile öğrencileridir. Sağlayacağı fayda, Üniversitenin öğretim üyesi sayısına öğrenci sayısı oranlanarak öğretim üyesi başına düşen öğrenci sayısı belirlenerek öğretim üyelerinin daha verimli ders vermeleri ve daha sağlıklı eğitim-öğretim dönemi geçirmeleri için politikalar üretilmesine katkı sağlayacaktır. Veriler kaynak kısmında belirtilen veri tabanlarından temin edilmektedir ve yıllık raporlama sıklığına göre izlenmektedir.

Hesaplama Yöntemi: Öğretim üyesi başına düşen öğrenci sayısı= Toplam öğrenci sayısı/Öğretim üyesi

Verinin Kaynağı: Personel Daire Başkanlığı Otomasyon Sistemi ile Öğrenci İşleri Daire Başkanlığı Otomasyon Sistemi

Sorumlu İdare: Personel Daire Başkanlığı ile Öğrenci İşleri Daire Başkanlığı

Performans Göstergesi	Ölçü Birimi	2018	2019 Planlanan	2019 YS Gerç. Tahmini	2020 Hedef	2021 Tahmin	2022 Tahmin
13- Sağlık bilimleri kontenjan doluluk oranı	Oran	87,13	90	98,02	90	90	90

Göstergeye İlişkin Açıklama: Bu gösterge ile Üniversitenin sağlık bilimlerinin kontenjan doluluk oranı ölçülmektedir. Üniversite bünyesindeki sağlık bilimlerinin kontenjan doluluk oranını kapsamaktadır. Hedef kitle Üniversite sağlık bilimleri öğrencileridir. Sağlayacağı fayda, yükseköğretim hizmetleri kapsamında sağlık bilimleri alanında açılan programlara başvuran öğrenci talebi tespit edilerek bu alanda açılacak programlar ile başvurulara ilişkin kontenjanların revize edilmesi sağlanacaktır. Veriler kaynak kısmında belirtilen veri tabanlarından temin edilmektedir ve yıllık raporlama sıklığına göre izlenmektedir.

Hesaplama Yöntemi: Sağlık bilimleri kontenjan doluluk oranı= Kesin kayıt yaptıran öğrenci sayısı/ Başvuran öğrenci sayısı

Verinin Kaynağı: Öğrenci İşleri Daire Başkanlığı Otomasyon Sistemi

Sorumlu İdare: Öğrenci İşleri Daire Başkanlığı

Performans Göstergesi	Ölçü Birimi	2018	2019 Planlanan	2019 YS Gerç. Tahmini	2020 Hedef	2021 Tahmin	2022 Tahmin
14- Sosyal bilimler kontenjan doluluk oranı	Oran	77,96	90	85,45	90	90	90

Göstergeye İlişkin Açıklama:

Bu gösterge ile Üniversitenin sosyal bilimlerinin kontenjan doluluk oranı ölçülmektedir. Üniversite bünyesindeki sosyal bilimlerinin kontenjan doluluk oranını kapsamaktadır. Hedef kitle Üniversite sosyal bilimler öğrencileridir. Sağlayacağı fayda, yükseköğretim hizmetleri kapsamında sosyal bilimleri alanında açılan programlara başvuran öğrenci talebi tespit edilerek bu alanda açılacak programlar ile başvurulara ilişkin kontenjanların revize edilmesi sağlanacaktır. Veriler kaynak kısmında belirtilen veri tabanlarından temin edilmektedir ve yıllık raporlama sıklığına göre izlenmektedir.

Hesaplama Yöntemi:

Sosyal bilimler doluluk oranı= Kesin kayıt yaptıran öğrenci sayısı/Başvuran öğrenci sayısı

Verinin Kaynağı:

Öğrenci İşleri Daire Başkanlığı Otomasyon Sistemi

Sorumlu İdare:

Öğrenci İşleri Daire Başkanlığı

Performans Göstergesi	Ölçü Birimi	2018	2019 Planlanan	2019 YS Gerç. Tahmini	2020 Hedef	2021 Tahmin	2022 Tahmin
16- Uluslararası kuruluşlarla ortak uygulanan eğitim programı sayısı	Sayı	2	2	2	2	2	2

Göstergeye İlişkin Açıklama:

Bu gösterge ile Üniversitenin uluslararası kuruluşlar ile ortaklaşa yürüttükleri eğitim programı sayısı ölçülmektedir. Üniversitenin uluslararası kuruluşlar ile ortaklaşa yürüttükleri eğitim programlarını kapsamaktadır. Hedef kitle uluslararası kuruluşlardır. Sağlayacağı fayda, Uluslararası kuruluşlarla ortaklaşa yürütülen eğitim programı kapsamında Üniversitenin hem öğrencilerinin hem de akademik personelinin gelişimlerine katkı sunmak ve ikili anlaşmalar çerçevesinde eğitim program sayılarını belli standartlara yükseltmektir. Veriler kaynak kısmında belirtilen veri tabanlarından temin edilmektedir ve yıllık raporlama sıklığına göre izlenmektedir.

Hesaplama Yöntemi:

Uluslararası kuruluşlarla ortak uygulanan eğitim programı sayısı

Verinin Kaynağı:

Dış ilişkiler Koordinatörlüğü Otomasyon Sistemi

Sorumlu İdare:

Dış ilişkiler Koordinatörlüğü

Performans Göstergesi	Ölçü Birimi	2018	2019 Planlanan	2019 YS Gerç. Tahmini	2020 Hedef	2021 Tahmin	2022 Tahmin
17- Yabancı dilde eğitim veren program sayısı	Sayı	4	4	4	3	3	3

Göstergeye İlişkin Açıklama:

Bu gösterge ile Üniversite bünyesinde yabancı dilde eğitim veren program sayısı ölçülmektedir. Üniversite bünyesinde yabancı dilde eğitim veren programları kapsamaktadır. Hedef kitle Üniversite öğrencileridir. Sağlayacağı faydalar, yükseköğretim hizmetleri kapsamında yabancı dilde eğitim veren program sayıları tespit edilerek bu tür programların gerekliliğine ilişkin politikaların revize edilmesi sağlanacaktır. Veriler kaynak kısmında belirtilen veri tabanlarından temin edilmektedir ve yıllık raporlama sıklığına göre izlenmektedir.

Hesaplama Yöntemi:

Yabancı dilde eğitim veren program sayısı

Verinin Kaynağı:

Öğrenci İşleri Daire Başkanlığı Otomasyon Sistemi

Sorumlu İdare:

Öğrenci İşleri Daire Başkanlığı

Performans Göstergesi	Ölçü Birimi	2018	2019 Planlanan	2019 YS Gerç. Tahmini	2020 Hedef	2021 Tahmin	2022 Tahmin
18- Yabancı uyruklu akademisyen sayısı	Sayı	4	4	4	4	4	4

Göstergeye İlişkin Açıklama: Bu gösterge ile Üniversite bünyesinde görev yapan yabancı uyruklu akademisyen sayısı ölçülmektedir. Üniversite bünyesinde görev yapan yabancı uyruklu akademisyenleri kapsamaktadır. Hedef kitle Üniversite yabancı uyruklu akademisyenleridir. Sağlayacağı faydalar, yükseköğretim hizmetleri kapsamında belirli bölüm ve programlarda alanında yetişmiş yabancı uyruklu akademisyen istihdam edilerek Üniversitenin akademisyen ihtiyacını gidermektedir. Veriler kaynak kısmında belirtilen veri tabanlarından temin edilmektedir ve yıllık raporlama sıklığına göre izlenmektedir.

Hesaplama Yöntemi:

Verinin Kaynağı:

Sorumlu İdare:

Yabancı uyruklu akademisyen sayısı
Personel Daire Başkanlığı Otomasyon Sistemi
Personel Daire Başkanlığı

Performans Göstergesi	Ölçü Birimi	2018	2019 Planlanan	2019 YS Gerç. Tahmini	2020 Hedef	2021 Tahmin	2022 Tahmin
19- Yabancı uyruklu öğrenci sayısı	Sayı	1.303	1.500	1.584	1.700	1.900	2.100

Göstergeye İlişkin Açıklama: Bu gösterge ile Üniversite bünyesindeki yabancı uyruklu öğrenci sayısı ölçülmektedir. Üniversite bünyesindeki yabancı uyruklu öğrencileri kapsamaktadır. Hedef kitle Üniversite yabancı uyruklu öğrencileridir. Sağlayacağı faydalar, yükseköğretim hizmetleri kapsamında yabancı uyruklu öğrencilerin sayısı tespit edilerek yabancı uyruklu öğrencilerin Üniversiteyi tercih etmelerini sağlayacak politikaların revize edilmesi sağlanacaktır. Veriler kaynak kısmında belirtilen veri tabanlarından temin edilmektedir ve yıllık raporlama sıklığına göre izlenmektedir.

Hesaplama Yöntemi:

Verinin Kaynağı:

Sorumlu İdare:

Yabancı uyruklu öğrenci sayısı
Öğrenci İşleri Daire Başkanlığı Otomasyon Sistemi
Öğrenci İşleri Daire Başkanlığı

Alt Program Kapsamında Yürütülecek Faaliyet Maliyetleri

Faaliyetler	2019 Bütçe	2019 Harcama	2020 Bütçe	2021 Tahmin	2022 Tahmin
Doktora ve Tıpta Uzmanlık Eğitimi	8.701.000	3.371.335	8.783.000	9.440.000	10.052.000
Bütçe İçi	8.701.000	3.371.335	8.783.000	9.440.000	10.052.000
Bütçe Dışı	0	0	0	0	0
Lisans Öğrencilerine Yönelik Burs Hizmetleri	0	30.000	0	0	0
Bütçe İçi	0	30.000	0	0	0
Bütçe Dışı	0	0	0	0	0
Yükseköğretim Kurumları Bilgi ve Kültürel Kaynaklarının Geliştirilmesi ve Erişimin Kolaylaştırılması	1.849.000	1.045.249	1.858.000	1.931.000	1.996.000
Bütçe İçi	1.849.000	1.045.249	1.858.000	1.931.000	1.996.000
Bütçe Dışı	0	0	0	0	0
Yükseköğretim Kurumları Birinci Öğretim	123.183.000	87.464.965	134.192.000	143.073.000	152.168.000
Bütçe İçi	123.183.000	87.464.965	134.192.000	143.073.000	152.168.000
Bütçe Dışı	0	0	0	0	0
Yükseköğretim Kurumları İkinci Öğretim	3.316.000	2.248.104	3.600.000	3.860.000	4.073.000
Bütçe İçi	3.316.000	2.248.104	3.600.000	3.860.000	4.073.000
Bütçe Dışı	0	0	0	0	0
Yükseköğretim Kurumları Tezsiz Yüksek Lisans	15.000	403.462	13.000	13.000	15.000

Bütçe İçi	15.000	403.462	13.000	13.000	15.000
Bütçe Dışı	0	0	0	0	0
Yükseköğretim Kurumları Uluslararası Ortak Eğitim ve Öğretim Programı	525.767	120.909,88	550.000	600.000	650.000
Bütçe İçi	0	0	0	0	0
Bütçe Dışı	525.767	120.909,88	550.000	600.000	650.000
T O P L A M	137.589.767	94.684.024,88	148.996.000	158.917.000	168.954.000
Bütçe İçi	137.064.000	94.563.115	148.446.000	158.317.000	168.304.000
Bütçe Dışı	525.767	120.909,88	550.000	600.000	650.000

Faaliyetlere İlişkin Açıklamalar:

Doktora Öğrencilerine Yönelik Burs Hizmetleri	Ülkemiz için öncelikli alanlarında nitelikli bilgi üretmek amaçlı doktoralı insan kaynağına olan ihtiyacını karşılamak üzere, devlet üniversitelerindeki doktora programlarında öğrenim gören öğrencileri desteklemek için YÖK tarafından verilen doktora burslarının takibi ve mali konulardaki faaliyetleri.
Doktora ve Tıpta Uzmanlık Eğitimi	Lisans düzeyinde öğrenim gördükten sonra, yükseköğretim kurumlarında yüksek lisans, doktora, sanatta yeterlik veya tıpta uzmanlık öğrenimi yapmak isteyenlere ilişkin yürütülen faaliyetler.
Fen ve Mühendislik Bilimleri Öğrencilerinin Uygulamalı Eğitimi	Devlet yükseköğretim kurumlarının fen ve mühendislik bilimlerinde, lisans düzeyinde eğitim gören öğrencilerin öğrenimlerinin son yılında bir yarıyılı özel sektör işletmelerinde, teknoparklarda, araştırma altyapılarında, Ar-Ge merkezlerinde ya da sanayi kuruluşlarında yapacakları zorunlu uygulamalı eğitimleri takip ve mali sorumluluklarıyla ilgili faaliyetler
Lisans Öğrencilerine Yönelik Burs Hizmetleri	Yükseköğretim sistemimizde her düzeyde niteliğin artırılmasına yönelik ülkemiz için büyük önem arz eden Yükseköğretim Kurulu tarafından belirlenecek Devlet üniversitelerindeki desteklenmesine karar verilen lisans programlarına ilk üç sırada yerleşen ve kayıt yaptıran öğrencilere Yükseköğretim Kurulunca belirlenen miktarda ve sürede verilen aylık bursların takip ve mali sorumlulukları ile ilgili faaliyetler
OSB Meslek Yüksekokulları Eğitim Desteği	Meslek yüksekokulu (MYO) ve fen ve mühendislik bilimi mezunlarının yetkinliklerinin sanayi ve iş dünyası ihtiyaçlarına cevap öğrencilerin iş becerisinin artırılması, iş piyasasını tanımaları, yükseköğretimde uygulamalı eğitimin ve işyeri eğitiminin artırılması ve üniversite-sanayi işbirliğinin güçlendirilmesi ile ilgili faaliyetler
Yabancı Uyruklu Öğrenci Programı Kapsamında Yürütülen Hizmetler	Yükseköğretim Kurulunun işbirliği protokolü ve/veya mutabakat zaptı imzaladığı ülkelerden gelen ve devlet yükseköğretim kurumlarına yerleştirilen yabancı uyruklu öğrencilere ilişkin faaliyetler.
Yükseköğretim Kurumları Açık Öğretim	2547 sayılı Kanununun 12 nci maddesinin (d) ve (f) fıkraları ile 43 üncü maddesinin (e) fıkrası gereğince üniversitelerde yapılacak açık yükseköğretim faaliyetleri.
Yükseköğretim Kurumları Bilgi ve Kültürel Kaynaklarının Geliştirilmesi ve Erişimin Kolaylaştırılması	Bilgi kaynaklarının geliştirilmesi ve erişimin kolaylaştırılması önceliği ile ilişkili ve bütçe kararlarını destekleyecek kritik önemi haiz ürün, hizmet ve faaliyetler
Yükseköğretim Kurumları Birinci Öğretim	Yükseköğretim kurumlarında normal-örgün, önlisans ve lisans programlarının örgün eğitim saatlerinde yürütülmesi hizmeti.
Yükseköğretim Kurumları İkinci Öğretim	Yükseköğretim kurumlarında normal-örgün, önlisans ve lisans programlarının örgün eğitim saatleri dışındaki zamanlarda (akşam saatlerinde, hafta sonunda) yürütülmesi.
Yükseköğretim Kurumları Tezsiz Yüksek Lisans	2547 sayılı Yükseköğretim Kanununun ek 27 nci maddesine dayanılarak, yükseköğretim kurumlarında ikinci öğretim kapsamında yürütülecek tezsiz yüksek lisans programlarını
Yükseköğretim Kurumları Uluslararası Ortak Eğitim ve Öğretim Programı	Yurtiçinde veya yurtdışındaki yükseköğretim kurumlarının ortak diploma vermeye yönelik ön lisans, lisans veya lisansüstü düzeyde ortak eğitim ve öğretim programları ile yükseköğretim kurumlarının mevcut programlarında kayıtlı öğrencilerin yurt dışındaki yükseköğretim kurumlarında eğitim görerek ortak diploma almalarına ilişkin öğrenci

	kabulü, müfredat, sınav, derslere devam, izin, azami öğrenim süreleri, mezuniyet şartları, eğitim ücretleri ve diğer hususlarla ilgili faaliyetler
Yükseköğretim Kurumları Uzaktan Eğitim	Yükseköğretim kurumlarında, bilgi ve iletişim teknolojilerine dayalı ön lisans, lisans ve yüksek lisans düzeyinde uzaktan öğretim programları açılması ile birinci ve ikinci öğretimde bazı derslerin uzaktan öğretim yöntemiyle verilmesine ilişkin faaliyetler
Yükseköğretim Kurumları Yaz Okulları	Yükseköğretim kurumlarında güz ve bahar yarıyılları dışında yaz tatili döneminde açılan eğitim-öğretim programına ilişkin faaliyetler

Alt Program Adı: ÖĞRETİM ELEMANLARININ MESLEKİ GELİŞİMİ

Alt Programın Kapsamı: Öğretim elemanlarının gereksinimlerine ve ilgi alanlarına göre belirlenen, onların bilgi ve becerilerini arttırmaya yönelik, yenilikçi, işbirliğine dayanan ve güncel konularda atölye çalışmaları, seminerler ve araştırma çalışmaları düzenlemek ve geliştirmek için oluşturulan mesleki süreçleri kapsamaktadır.

Alt Program Hedefi: Alanında yetkin, araştırmacı, bilgi üreten ve aktaran akademisyenler yetiştirilmesi

Performans Göstergeleri

Performans Göstergesi	Ölçü Birimi	2018	2019 Planlanan	2019 YS Gerç. Tahmini	2020 Hedef	2021 Tahmin	2022 Tahmin
1- SCI, SCI-Expanded, SSCI ve AHCI kapsamındaki dergilerde öğretim elemanı başına düşen yayın sayısı	Sayı	0,31	0,3	0,24	0,32	0,34	0,36

Göstergeye İlişkin Açıklama: Bu gösterge ile Üniversite öğretim elemanlarının SCI, SCI-Expanded, SSCI ve AHCI kapsamındaki dergilerde yayımlanan yayın sayıları ile ortalama bir öğretim elemanına denk gelen yayın sayısı ölçülmektedir. Üniversite bünyesinde görev yapan öğretim elemanlarının yayın sayılarını kapsamaktadır. Hedef kitle Kamu ve özel kesimdir. Sağlayacağı faydalar, toplumun yükseköğretim hizmetleri kapsamında ihtiyaç duyduğu mal ve hizmetleri üretmek katma değer üretmek. Veriler kaynak kısmında belirtilen veri tabanlarından temin edilmektedir ve yıllık raporlama sıklığına göre izlenmektedir.

Hesaplama Yöntemi: SCI, SCI-Expanded, SSCI ve AHCI kapsamındaki dergilerde yayımlanan yayın sayısı=Yayın Sayısı / Öğretim Elemanı Sayısı

Verinin Kaynağı: Web of Science Veri Tabanı ve Personel Otomasyonu Sistemi

Sorumlu İdare: Strateji Geliştirme Daire Başkanlığı

Performans Göstergesi	Ölçü Birimi	2018	2019 Planlanan	2019 YS Gerç. Tahmini	2020 Hedef	2021 Tahmin	2022 Tahmin
2- Araştırma bursundan yararlanan öğrenci sayısı	Sayı	6	6	6	5	5	5

Göstergeye İlişkin Açıklama: Bu gösterge ile Üniversite bünyesinde araştırma bursunda yararlanan öğrenci sayısı ölçülmektedir. Üniversite bünyesinde araştırma bursundan yararlanan öğrencileri kapsamaktadır. Hedef kitle Üniversite öğrencileridir. Sağlayacağı faydalar, yükseköğretim hizmetleri kapsamında öğrencilerin araştırma bursundan yararlanmalarını teşvik ederek burs ihtiyaçlarını karşılamak. Veriler kaynak kısmında belirtilen veri tabanlarından temin edilmektedir ve yıllık raporlama sıklığına göre izlenmektedir.

Hesaplama Yöntemi: Araştırma bursundan yararlanan öğrenci sayısı

Verinin Kaynağı: Üniversitenin İlgili Birimlerinin Araştırma Projesi Kayıtları

Alt Program Kapsamında Yürütülecek Faaliyet Maliyetleri

Faaliyetler	2019 Bütçe	2019 Harcama	2020 Bütçe	2021 Tahmin	2022 Tahmin
Öğretim Üyesi Yetiştirme Programı ve Yurtdışı Destek Hizmetleri	0	9.842	0	0	0
Bütçe İçi	0	9.842	0	0	0
Bütçe Dışı	0	0	0	0	0
T O P L A M	0	9.842	0	0	0
Bütçe İçi	0	9.842	0	0	0
Bütçe Dışı	0	0	0	0	0

Faaliyetlere İlişkin Açıklamalar:

Araştırma Görevlileri Yurtdışı
Araştırma Bursu Hizmetleri

Devlet yükseköğretim kurumlarında görev yapmakta ve doktora tez aşamasında olan araştırma görevlilerinin mecburi hizmet yükümlülüğüne ilişkin hükümler uygulanmaksızın en az altı ay veya en fazla bir yıl süreyle yurtdışına burslu ve yol giderleri karşılanarak gönderilmesine ilişkin hususların düzenlenmesi.

Öğretim Elemanları Yurtdışı
Yabancı Dil Bursu Hizmetleri

Devlet üniversitelerinin doktora derecesine sahip araştırma görevlisi, öğretim görevlisi veya Dr. öğretim üyesi kadrolarında görev yapmakta olan öğretim elemanlarının, yabancı dil seviyesini yükseltmek için yurtdışında katıldıkları yabancı dil kursu giderlerinin desteklenmesi.

Öğretim Üyesi Yetiştirme
Programı ve Yurtdışı Destek
Hizmetleri

Yükseköğretim kurumlarına Öğretim Üyesi Yetiştirme Programı kapsamında öğretim üyesi yetiştirilmesine ilişkin faaliyetler.

Alt Program Adı: YÜKSEKÖĞRETİMDE ÖĞRENCİ YAŞAMI

Alt Programın Kapsamı: Yükseköğretimde öğrenci yaşamı; barınma, beslenme, kültür ve spor, sağlık ve öğrenci yaşamına ilişkin diğer hizmetler kapsamaktadır.

Alt Program Hedefi: Yükseköğretim öğrencilerine sunulan beslenme ve barınma hizmetlerinin kalitesinin artırılması; öğrencilerin kişisel ve sosyal gelişimi desteklenerek yaşam kalitesinin yükseltilmesi

Performans Göstergesi	Ölçü Birimi	2018	2019 Planlanan	2019 YS Gerç. Tahmini	2020 Hedef	2021 Tahmin	2022 Tahmin
2- Beslenme hizmetlerinden yararlanan öğrenci sayısı	Sayı	22.626	21.957	23.000	25.000	25.000	25.000

Göstergeye İlişkin Açıklama: Bu gösterge ile Üniversite bünyesinde sunulan beslenme hizmetlerinden yararlanan öğrenci sayısı ölçülmektedir. Üniversite bünyesinde sunulan beslenme hizmetlerinden yararlanan öğrencileri kapsamaktadır. Hedef kitle Üniversite öğrencileridir. Sağlayacağı faydalar, beslenme hizmetleri kapsamında öğrencilerin beslenme hizmetlerinden yararlanmalarını sağlamak ve sağlıklı beslenmelerine katkıda bulunmaktadır. Veriler kaynak kısmında belirtilen veri tabanlarından temin edilmektedir ve yıllık raporlama sıklığına göre izlenmektedir.

Hesaplama Yöntemi:

Beslenme hizmetlerinden yararlanan öğrenci sayısı

Verinin Kaynağı:

Sağlık Kültür ve Spor Daire Başkanlığı Otomasyon Sistemi

Sorumlu İdare:

Sağlık Kültür ve Spor Daire Başkanlığı

Performans Göstergesi	Ölçü Birimi	2018	2019 Planlanan	2019 YS Gerç. Tahmini	2020 Hedef	2021 Tahmin	2022 Tahmin
3- Öğrenci başına düşen sosyal donatı alanı	Metrekare	0,55	0,55	0,56	0,56	0,57	0,58

Göstergeye İlişkin Açıklama: Bu gösterge ile Üniversitenin sosyal donatı alanlarının öğrenci sayısına oranlanması suretiyle öğrenci başına düşen sosyal donatı alanı ölçülmektedir. Üniversitenin sosyal donatı alanlarının öğrenci sayısına oranlanması suretiyle öğrenci başına düşen sosyal donatı alanını kapsamaktadır. Hedef kitle Üniversite öğrencileridir. Sağlayacağı fayda, Üniversitenin sosyal donatı alanlarının öğrenci sayısına oranlanması suretiyle öğrenci başına düşen sosyal donatı alanı belirlenerek öğrencilere yaşanabilir sosyal ortamların oluşturulması sağlanacaktır. Veriler kaynak kısmında belirtilen veri tabanlarından temin edilmektedir ve yıllık raporlama sıklığına göre izlenmektedir.

Hesaplama Yöntemi:

Verinin Kaynağı:

Daire Başkanlığı MEKSİS Otomasyon Sistemi

Sorumlu İdare:

Öğrenci başına düşen sosyal donatı alanı= Sosyal donatı alanı/Öğrenci sayısı
Bilgi İşlem Daire Başkanlığı Otomasyon Sistemi ile Yapı İşleri ve Teknik Daire Başkanlığı
Bilgi İşlem Daire Başkanlığı ile Yapı İşleri ve Teknik Daire Başkanlığı

Performans Göstergesi	Ölçü Birimi	2018	2019 Planlanan	2019 YS Gerç. Tahmini	2020 Hedef	2021 Tahmin	2022 Tahmin
4- Öğrenci kulüp ve topluluk sayısı	Sayı	60	60	60	61	62	63

Göstergeye İlişkin Açıklama: Bu gösterge ile Üniversite bünyesinde faaliyet gösteren öğrenci kulüp ve topluluk sayısı ölçülmektedir. Üniversite bünyesinde faaliyet gösteren öğrenci kulüp ve topluluk sayılarını kapsamaktadır. Hedef kitle Üniversite öğrencileridir. Sağlayacağı faydalar, öğrenci kulüp ve topluluk sayıları tespit edilerek öğrencilerin kişisel gelişimlerine katkı sunacak kulüp ve topluluk sayılarında ilişkin politikaların revize edilmesi sağlanacaktır. Veriler kaynak kısmında belirtilen veri tabanlarından temin edilmektedir ve yıllık raporlama sıklığına göre izlenmektedir.

Hesaplama Yöntemi:

Verinin Kaynağı:

Sorumlu İdare:

Öğrenci kulüp ve topluluk sayısı
Sağlık, Kültür ve Spor Daire Başkanlığı Otomasyon Sistemi
Sağlık, Kültür ve Spor Daire Başkanlığı

Performans Göstergesi	Ölçü Birimi	2018	2019 Planlanan	2019 YS Gerç. Tahmini	2020 Hedef	2021 Tahmin	2022 Tahmin
5- Sosyal, kültürel ve sportif faaliyet sayısı	Sayı	226	150	158	175	200	225

Göstergeye İlişkin Açıklama: Bu gösterge ile Üniversite bünyesinde gerçekleştirilen sosyal, kültürel ve sportif faaliyet sayısı ölçülmektedir. Üniversite bünyesinde gerçekleştirilen sosyal, kültürel ve sportif faaliyetleri kapsamaktadır. Hedef kitle Üniversite öğrencileridir. Sağlayacağı faydalar, Üniversite öğrencilerinin sosyal, kültürel ve sportif faaliyet sayıları tespit edilerek bu alanlarda ne kadar faaliyetin desteklenmesi gerektiğine ilişkin çalışmaların revize edilmesi sağlanacaktır. Veriler kaynak kısmında belirtilen veri tabanlarından temin edilmektedir ve yıllık raporlama sıklığına göre izlenmektedir.

Hesaplama Yöntemi:

Verinin Kaynağı:

Sorumlu İdare:

Sosyal, kültürel ve sportif faaliyet sayısı
Sağlık, Kültür ve Spor Daire Başkanlığı Otomasyon Sistemi
Sağlık, Kültür ve Spor Daire Başkanlığı

Performans Göstergesi	Ölçü Birimi	2018	2019 Planlanan	2019 YS Gerç. Tahmini	2020 Hedef	2021 Tahmin	2022 Tahmin
7- Yükseköğretimde öğrenci başına beslenme harcaması	TL	176,51	150	150	200	250.000	300.000

Göstergeye İlişkin Açıklama: Bu gösterge ile Üniversite öğrencilerine sunulan beslenme hizmeti kapsamında yapılan harcamanın toplam öğrenciye oranlanması suretiyle öğrenci başına düşen beslenme harcaması ölçülmektedir. Üniversite öğrencilerine sunulan beslenme hizmeti kapsamında yapılan harcamanın toplam öğrenciye oranlanması suretiyle öğrenci başına düşen beslenme harcaması kapsamaktadır. Hedef kitle Üniversite öğrencileridir. Sağlayacağı fayda, Üniversitenin öğrencilerine sunmuş olduğu beslenme hizmetinden yararlanan öğrenciler tespit edilerek öğrenci başına düşen harcamalara ilişkin çalışmaların revize edilmesi sağlanacaktır. Veriler kaynak kısmında belirtilen veri tabanlarından temin edilmektedir ve yıllık raporlama sıklığına göre izlenmektedir.

Hesaplama Yöntemi: Yükseköğretimde öğrenci başına beslenme harcaması= Beslenme harcaması/Toplam öğrenci sayısı

Verinin Kaynağı: Sağlık, Kültür ve Spor Daire Başkanlığı Otomasyon Sistemi

Sorumlu İdare: Sağlık, Kültür ve Spor Daire Başkanlığı

Performans Göstergesi	Ölçü Birimi	2018	2019 Planlanan	2019 YS Gerç. Tahmini	2020 Hedef	2021 Tahmin	2022 Tahmin
8- Yükseköğretimde öğrenci yaşamından memnuniyet oranı	Oran	62	65	65	68	70	70

Göstergeye İlişkin Açıklama: Bu gösterge ile Üniversitede eğitim gören öğrencilerin öğrencilik yaşamındaki memnuniyet oranı ölçülmektedir. Üniversitede eğitim gören öğrencilerin öğrencilik yaşamındaki memnuniyet oranını kapsamaktadır. Hedef kitle Üniversite öğrencileridir. Sağlayacağı fayda, Üniversitenin sağlamış olduğu imkânlar ile öğrencilerin öğrenci yaşamına ilişkin memnuniyetleri tespit edilerek öğrencilere daha iyi bir öğrenci ortamının sunulmasına yönelik çalışmaların revize edilmesi sağlanacaktır. Veriler kaynak kısmında belirtilen veri tabanlarından temin edilmektedir ve yıllık raporlama sıklığına göre izlenmektedir.

Hesaplama Yöntemi: Yükseköğretimde öğrenci yaşamından memnuniyet oranı= Anket çalışması

Verinin Kaynağı: Kalite Koordinatörlüğü Otomasyon Sistemi

Sorumlu İdare: Kalite Koordinatörlüğü

Performans Göstergesi	Ölçü Birimi	2018	2019 Planlanan	2019 YS Gerç. Tahmini	2020 Hedef	2021 Tahmin	2022 Tahmin
9- Yükseköğretimde öğrencilere sunulan sağlık hizmetinden yararlanan öğrenci sayısının toplam öğrenci sayısına oranı	Oran	0,03	0,05	0,05	0,05	0,05	0,05

Göstergeye İlişkin Açıklama: Bu gösterge ile Üniversite tarafından sunulan sağlık hizmetinden yararlanan öğrenci sayısının toplam öğrenci sayısına oranı ölçülmektedir. Üniversite tarafından sunulan sağlık hizmetinden yararlanan öğrenci sayısının toplam öğrenci sayısına oranını kapsamaktadır. Hedef kitle Üniversite öğrencileridir. Sağlayacağı fayda, Üniversite tarafından sunulan sağlık hizmetleri kapsamında ne kadar öğrencinin yarar Kütüphanesinde yer alan basılı ve elektronik kaynaklar ile bilgiye ulaşmasına katkı sunmaktır. Veriler kaynak kısmında belirtilen veri tabanlarından temin edilmektedir ve yıllık raporlama sıklığına göre izlenmektedir.

Hesaplama Yöntemi: Yükseköğretimde öğrencilere sunulan sağlık hizmetinden yararlanan öğrenci sayısının toplam öğrenci sayısına oranı= Sağlık hizmetinden yararlanan öğrenci sayısı/Toplam öğrenci sayısı

Verinin Kaynağı: Sağlık, Kültür ve Spor Daire Başkanlığı Mediko -Sosyal Kayıtları

Sorumlu İdare: Sağlık, Kültür ve Spor Daire Başkanlığı

Alt Program Kapsamında Yürütülecek Faaliyet Maliyetleri

Faaliyetler	2019 Bütçe	2019 Harcama	2020 Bütçe	2021 Tahmin	2022 Tahmin
Yükseköğretimde Beslenme Hizmetleri	1.216.000	2.187.252	1.322.000	1.417.000	1.494.000
Bütçe İçi	1.216.000	2.187.252	1.322.000	1.417.000	1.494.000
Bütçe Dışı	0	0	0	0	0
Yükseköğretimde Kültür ve Spor Hizmetleri	560.000	380.975	609.000	651.000	687.000
Bütçe İçi	560.000	380.975	609.000	651.000	687.000
Bütçe Dışı	0	0	0	0	0
Yükseköğretimde Öğrenci Yaşamına İlişkin Diğer Hizmetler	4.271.000	2.693.794	4.733.000	5.088.000	5.412.000
Bütçe İçi	4.271.000	2.693.794	4.733.000	5.088.000	5.412.000
Bütçe Dışı	0	0	0	0	0
Yükseköğretimde Sağlık Hizmetleri	2.000	0	2.000	2.000	2.000
Bütçe İçi	2.000	0	2.000	2.000	2.000
Bütçe Dışı	0	0	0	0	0
T O P L A M	6.049.000	5.262.021	6.666.000	7.158.000	7.595.000
Bütçe İçi	6.049.000	5.262.021	6.666.000	7.158.000	7.595.000
Bütçe Dışı	0	0	0	0	0

Faaliyetlere İlişkin Açıklamalar:

Yükseköğretimde Barınma Hizmetleri	Yurt sayısı ve kapasitesi, yurtlardan yararlanan öğrenci sayısı belirtilerek yurtlarda barınma olanaklarının iyileştirilmesine yönelik hizmet ve faaliyetler
Yükseköğretimde Beslenme Hizmetleri	2547 Sayılı Yükseköğretim Kanunu'nun 47. Maddesi gereğince Sağlık, Kültür ve Spor Daire Başkanlığı tarafından öğrencilere, akademik ve idari personele sunmuş oldukları beslenme hizmetleri
Yükseköğretimde Kültür ve Spor Hizmetleri	Kültür hizmetleri olarak, öğrencilerin yeni ilgi alanları ile birlikte dinlenme ve eğlence alışkanlığı kazanmalarını sağlamak, güzel sanatlarla ilgili faaliyetleri, Spor hizmetleri olarak, öğrencilerin ve çalışanların beden sağlıklarını korumak ve geliştirmek, onlara disiplinle çalışma alışkanlığı kazandırmak, spora ilgi duymalarını sağlamak, enerjilerini bu olumlu yöne yöneltmek, boş zamanlarını değerlendirmek için ilgi duydukları spor dalında çalışmalarına ilişkin faaliyetler.
Yükseköğretimde Öğrenci Yaşamına İlişkin Diğer Hizmetler	Ders dışında, öğrencilerin yükseköğretim kurumunun çeşitli birimlerinde kısmi zamanlı olarak geçici işlerde çalıştırıldığı süre ve bu çalışma şekline yararlandırılan öğrenci sayısı ve maliyeti ilgili faaliyetler
Yükseköğretimde Sağlık Hizmetleri	Öğrencilerin ve personelin, sağlık işleri ve tedavileri ile ilgili faaliyetleri yürütmek

D. İDARENİN TOPLAM KAYNAK İHTİYACI

Tablo 13. Performans Programı Maliyeti

PROGRAM SINIFLANDIRMASI	2020			2021			2022		
	BÜTÇE İÇİ	BÜTÇE DIŞI	TOPLAM	BÜTÇE İÇİ	BÜTÇE DIŞI	TOPLAM	BÜTÇE İÇİ	BÜTÇE DIŞI	TOPLAM
ARAŞTIRMA, GELİŞTİRME VE YENİLİK	3.148.000	2.000.000	5.148.000	3.146.000	2.500.000	5.646.000	3.311.000	3.000.000	6.311.000
YÜKSEKÖĞRETİMDE BİLİMSEL ARAŞTIRMA VE GELİŞTİRME	3.148.000	2.000.000	5.148.000	3.146.000	2.500.000	5.646.000	3.311.000	3.000.000	6.311.000
Yükseköğretim Kurumları Temel Araştırma Hizmetleri	3.000.000	2.000.000	5.000.000	2.987.000	2.500.000	5.487.000	3.143.000	3.000.000	6.143.000
Yükseköğretim Kurumlarının Bilimsel Araştırma Projeleri	148.000	0	148.000	159.000	0	159.000	168.000	0	168.000
HAYAT BOYU ÖĞRENME	0	5.646.300	5.646.300	0	6.210.930	6.210.930	0	6.832.023	6.832.023
YÜKSEKÖĞRETİM KURUMLARI SÜREKLİ EĞİTİM FAALİYETLERİ	0	5.646.300	5.646.300	0	6.210.930	6.210.930	0	6.832.023	6.832.023
Toplum Hizmetine Sunulan Eğitim Programları, Kurs ve Seminerler	0	5.646.300	5.646.300	0	6.210.930	6.210.930	0	6.832.023	6.832.023
YÜKSEKÖĞRETİM HİZMETLERİ	155.112.000	550.000	155.662.000	165.475.000	600.000	166.075.000	175.899.000	650.000	176.549.000
ÖN LİSANS EĞİTİMİ, LİSANS EĞİTİMİ VE LİSANSÜSTÜ EĞİTİM	148.446.000	550.000	148.996.000	158.317.000	600.000	158.917.000	168.304.000	650.000	168.954.000
Doktora ve Tıpta Uzmanlık Eğitimi	8.783.000	0	8.783.000	9.440.000	0	9.440.000	10.052.000	0	10.052.000
Yükseköğretim Kurumları Bilgi ve Kültürel Kaynaklarının Geliştirilmesi ve Erişimin Kolaylaştırılması	1.858.000	0	1.858.000	1.931.000	0	1.931.000	1.996.000	0	1.996.000
Yükseköğretim Kurumları Birinci Öğretim	134.192.000	0	134.192.000	143.073.000	0	143.073.000	152.168.000	0	152.168.000
Yükseköğretim Kurumları İkinci Öğretim	3.600.000	0	3.600.000	3.860.000	0	3.860.000	4.073.000	0	4.073.000

Yükseköğretim Kurumları Tezsiz Yüksek Lisans	13.000	0	13.000	13.000	0	13.000	15.000	0	15.000
Yükseköğretim Kurumları Uluslararası Ortak Eğitim ve Öğretim Programı	0	550.000	550.000	0	600.000	600.000	0	650.000	650.000
YÜKSEKÖĞRETİMDE ÖĞRENCİ YAŞAMI	6.666.000	0	6.666.000	7.158.000	0	7.158.000	7.595.000	0	7.595.000
Yükseköğretimde Beslenme Hizmetleri	1.322.000	0	1.322.000	1.417.000	0	1.417.000	1.494.000	0	1.494.000
Yükseköğretimde Kültür ve Spor Hizmetleri	609.000	0	609.000	651.000	0	651.000	687.000	0	687.000
Yükseköğretimde Öğrenci Yaşamına İlişkin Diğer Hizmetler	4.733.000	0	4.733.000	5.088.000	0	5.088.000	5.412.000	0	5.412.000
Yükseköğretimde Sağlık Hizmetleri	2.000	0	2.000	2.000	0	2.000	2.000	0	2.000
YÖNETİM VE DESTEK PROGRAMI	16.869.000	0	16.869.000	18.116.000	0	18.116.000	19.241.000	0	19.241.000
TEFTİŞ, DENETİM VE DANIŞMANLIK HİZMETLERİ	1.036.000	0	1.036.000	1.119.000	0	1.119.000	1.265.000	0	1.265.000
Hukuki Danışmanlık ve Muhakemat Hizmetleri	1.013.000	0	1.013.000	1.094.000	0	1.094.000	1.239.000	0	1.239.000
İç Denetim	23.000	0	23.000	25.000	0	25.000	26.000	0	26.000
ÜST YÖNETİM, İDARİ VE MALİ HİZMETLER	15.833.000	0	15.833.000	16.997.000	0	16.997.000	17.976.000	0	17.976.000
Bilgi Teknolojilerine Yönelik Faaliyetler	1.572.000	0	1.572.000	1.707.000	0	1.707.000	1.859.000	0	1.859.000
Engellilerin Erişebilirliğinin Sağlanması	4.000	0	4.000	4.000	0	4.000	4.000	0	4.000
Genel Destek Hizmetleri	4.338.000	0	4.338.000	4.692.000	0	4.692.000	4.855.000	0	4.855.000
İnşaat ve Yapı İşlerinin Yürütülmesi	2.023.000	0	2.023.000	2.118.000	0	2.118.000	2.269.000	0	2.269.000
İnsan Kaynakları Yönetimine İlişkin Faaliyetler	4.082.000	0	4.082.000	4.376.000	0	4.376.000	4.626.000	0	4.626.000
Özel Kalem Hizmetleri	2.240.000	0	2.240.000	2.409.000	0	2.409.000	2.563.000	0	2.563.000
Strateji Geliştirme ve Mali Hizmetler	1.574.000	0	1.574.000	1.691.000	0	1.691.000	1.800.000	0	1.800.000
GENEL TOPLAM	175.129.000	8.196.300	183.325.300	186.737.000	9.310.930	196.047.930	198.451.000	10.482.023	208.933.023

Tablo 14. Ekonomik Sınıflandırma Düzeyinde Performans Programı Maliyeti

EKONOMİK KOD	2020				2021				2022			
	HİZMET PROGRAMLARI TOPLAM	YÖNETİM VE DESTEK PROGRAMI	PROGRAM DIŞI GİDERLER	TOPLAM	HİZMET PROGRAMLARI TOPLAM	YÖNETİM VE DESTEK PROGRAMI	PROGRAM DIŞI GİDERLER	TOPLAM	HİZMET PROGRAMLARI TOPLAM	YÖNETİM VE DESTEK PROGRAMI	PROGRAM DIŞI GİDERLER	TOPLAM
Personel Giderleri	115.095.000	11.062.000		126.157.000	123.686.000	11.888.000		135.574.000	131.693.000	12.657.000		144.350.000
Sosyal Güvenlik Kurumuna Devlet Primi Giderleri	15.935.000	1.791.000		17.726.000	17.126.000	1.925.000		19.051.000	18.236.000	2.050.000		20.286.000
Mal ve Hizmet Alım Giderleri	9.130.000	199.000		9.329.000	9.785.000	213.000		9.998.000	10.316.000	223.000		10.539.000
Cari Transferler		3.817.000		3.817.000		4.090.000		4.090.000		4.311.000		4.311.000
Sermaye Giderleri	18.100.000			18.100.000	18.024.000			18.024.000	18.965.000			18.965.000
BÜTÇE İÇİ TOPLAM KAYNAK	158.260.000	16.869.000	0	175.129.000	168.621.000	18.116.000	0	186.737.000	179.210.000	19.241.000	0	198.451.000
Döner Sermaye	5.646.300			5.646.300	6.210.930			6.210.930	6.832.023			6.832.023
Özel Hesap	2.000.000			2.000.000	2.500.000			2.500.000	3.000.000			3.000.000
Diğer Bütçe Dışı Kaynak	550.000			550.000	600.000			600.000	650.000			650.000
BÜTÇE DIŞI TOPLAM KAYNAK	8.196.300	0	0	8.196.300	9.310.930	0	0	9.310.930	10.482.023	0	0	10.482.023
GENEL TOPLAM	166.456.300	16.869.000	0	183.325.300	177.931.930	18.116.000	0	196.047.930	189.692.023	19.241.000	0	208.933.023

E. DİĞER HUSUSLAR

Tablo 15. Faaliyetlerden Sorumlu Harcama Birimleri

PROGRAM	ALT PROGRAM	FAALİYET	SORUMLU HARCAMA BİRİMİ
ARAŞTIRMA, GELİŞTİRME VE YENİLİK	YÜKSEKÖĞRETİMDE BİLİMSEL ARAŞTIRMA VE GELİŞTİRME	Yükseköğretim Kurumları Temel Araştırma Hizmetleri	ÖZEL KALEM (REKTÖRLÜK)
		Yükseköğretim Kurumlarının Bilimsel Araştırma Projeleri	ÖZEL KALEM (REKTÖRLÜK)
YÜKSEKÖĞRETİM HİZMETLERİ	ÖN LİSANS EĞİTİMİ, LİSANS EĞİTİMİ VE LİSANSÜSTÜ EĞİTİM	Doktora ve Tıpta Uzmanlık Eğitimi	Sağlık Bilimleri Enstitüsü, FEN BİLİMLERİ ENSTİTÜSÜ, SOSYAL BİLİMLER ENSTİTÜSÜ
		Yükseköğretim Kurumları Bilgi ve Kültürel Kaynaklarının Geliştirilmesi ve Erişimin Kolaylaştırılması	KÜTÜPHANE VE DOKÜMANTASYON DAİRE BAŞKANLIĞI
		Yükseköğretim Kurumları Birinci Öğretim	İDARİ VE MALİ İŞLER DAİRE BAŞKANLIĞI, BİLGİ İŞLEM DAİRE BAŞKANLIĞI, YAPI İŞLERİ VE TEKNİK DAİRE BAŞKANLIĞI, Tıp Fakültesi, Veterinerlik Fakültesi, Sağlık Bilimleri Fakültesi, SAĞLIK HİZMETLERİ MESLEK YÜKSEKOKULU, FEN-EDEBİYAT FAKÜLTESİ, MÜHENDİSLİK FAKÜLTESİ, Mimarlık ve Tasarım Fakültesi, Teknik Bilimler Meslek Yüksekokulu, Teknolojik Araştırma Merkezi, EĞİTİM FAKÜLTESİ, İKTİSADİ VE İDARİ BİLİMLER FAKÜLTESİ, İletişim Fakültesi, Turizm Fakültesi, AKSARAY ÜNİVERSİTESİ SPOR BİLİMLERİ FAKÜLTESİ, İslami İlimler Fakültesi, Yabancı Diller Yüksekokulu, ORTAKÖY MESLEK YÜKSEKOKULU, GÜZELYURT MESLEK YÜKSEKOKULU, Sosyal Bilimler Meslek Yüksekokulu, Eski Meslek Yüksekokulu

		Yükseköğretim Kurumları İkinci Öğretim	İDARİ VE MALİ İŞLER DAİRE BAŞKANLIĞI, YAPI İŞLERİ VE TEKNİK DAİRE BAŞKANLIĞI, Sağlık Bilimleri Fakültesi, FEN-EDEBİYAT FAKÜLTESİ, MÜHENDİSLİK FAKÜLTESİ, Teknik Bilimler Meslek Yüksekokulu, EĞİTİM FAKÜLTESİ, İKTİSADİ VE İDARİ BİLİMLER FAKÜLTESİ, AKSARAY ÜNİVERSİTESİ SPOR BİLİMLERİ FAKÜLTESİ, İslami İlimler Fakültesi, ORTAKÖY MESLEK YÜKSEKOKULU, GÜZELYURT MESLEK YÜKSEKOKULU, Sosyal Bilimler Meslek Yüksekokulu, Eskil Meslek Yüksekokulu
		Yükseköğretim Kurumları Tezsiz Yüksek Lisans	FEN BİLİMLERİ ENSTİTÜSÜ, SOSYAL BİLİMLER ENSTİTÜSÜ
	YÜKSEKÖĞRETİMDE ÖĞRENCİ YAŞAMI	Yükseköğretimde Beslenme Hizmetleri	SAĞLIK, KÜLTÜR VE SPOR DAİRE BAŞKANLIĞI
		Yükseköğretimde Kültür ve Spor Hizmetleri	SAĞLIK, KÜLTÜR VE SPOR DAİRE BAŞKANLIĞI
		Yükseköğretimde Öğrenci Yaşamına İlişkin Diğer Hizmetler	SAĞLIK, KÜLTÜR VE SPOR DAİRE BAŞKANLIĞI, ÖĞRENCİ İŞLERİ DAİRE BAŞKANLIĞI
		Yükseköğretimde Sağlık Hizmetleri	SAĞLIK, KÜLTÜR VE SPOR DAİRE BAŞKANLIĞI
YÖNETİM VE DESTEK PROGRAMI	TEFTİŞ, DENETİM VE DANIŞMANLIK HİZMETLERİ	Hukuki Danışmanlık ve Muhakemat Hizmetleri	HUKUK MÜŞAVİRLİĞİ
		İç Denetim	ÖZEL KALEM (REKTÖRLÜK)
	ÜST YÖNETİM, İDARİ VE MALİ HİZMETLER	Bilgi Teknolojilerine Yönelik Faaliyetler	BİLGİ İŞLEM DAİRE BAŞKANLIĞI
		Engellilerin Erişebilirliğinin Sağlanması	SAĞLIK, KÜLTÜR VE SPOR DAİRE BAŞKANLIĞI, YAPI İŞLERİ VE TEKNİK DAİRE BAŞKANLIĞI
		Genel Destek Hizmetleri	ÖZEL KALEM (GENEL SEKRETERLİK), İDARİ VE MALİ İŞLER DAİRE BAŞKANLIĞI
		İnsan Kaynakları Yönetimine İlişkin Faaliyetler	PERSONEL DAİRE BAŞKANLIĞI
		İnşaat ve Yapı İşlerinin Yürütülmesi	İDARİ VE MALİ İŞLER DAİRE BAŞKANLIĞI, YAPI İŞLERİ VE TEKNİK DAİRE BAŞKANLIĞI
		Özel Kalem Hizmetleri	ÖZEL KALEM (REKTÖRLÜK)
Strateji Geliştirme ve Mali Hizmetler	STRATEJİ GELİŞTİRME DAİRE BAŞKANLIĞI		

Tablo 16. Performans Göstergelerinin İzlenmesinden Sorumlu Birimler

AKSARAY ÜNİVERSİTESİ			
PROGRAM	ALT PROGRAM HEDEFİ	PERFORMANS GÖSTERGELERİ	SORUMLU BİRİM
ARAŞTIRMA, GELİŞTİRME VE YENİLİK	ARAŞTIRMA ALTYAPILARI	Araştırma altyapısı projesi tamamlanma oranı	ÖZEL KALEM (REKTÖRLÜK)
	YÜKSEKÖĞRETİMDE BİLİMSEL ARAŞTIRMA VE GELİŞTİRME	Ar-ge'ye harcanan bütçenin toplam bütçeye oranı	ÖZEL KALEM (REKTÖRLÜK)
		Ar-ge sonucu ortaya çıkan ürünlere ilişkin alınan patent sayısı	ÖZEL KALEM (REKTÖRLÜK)
		Ar-ge sonucu ticarileştirilen ürün sayısı	ÖZEL KALEM (REKTÖRLÜK)
		Araştırma merkezleri gelir miktarı	ÖZEL KALEM (REKTÖRLÜK)
		Araştırma merkezlerinin sanayi ile yaptığı proje sayısı	ÖZEL KALEM (REKTÖRLÜK)
		BAP kapsamında desteklenen araştırma projeleri sayısı	ÖZEL KALEM (REKTÖRLÜK)
		Öğretim elemanı başına düşen ar-ge proje sayısı	ÖZEL KALEM (REKTÖRLÜK)
		Patent, faydalı model ve endüstriyel tasarım başvuru sayısı	ÖZEL KALEM (REKTÖRLÜK)
		Ulusal ve uluslararası kuruluşlar tarafından desteklenen ar-ge projesi sayısı	ÖZEL KALEM (REKTÖRLÜK)
		Uluslararası endekslerde yer alan bilimsel yayın sayısı	ÖZEL KALEM (REKTÖRLÜK)
	HAYAT BOYU ÖĞRENME	YÜKSEKÖĞRETİM KURUMLARI SÜREKLİ EĞİTİM FAALİYETLERİ	Dezavantajlı gruplara yönelik sosyal entegrasyon ve kapsayıcılığa ilişkin yapılan faaliyet sayısı
Eğitim programlarına başvuran kişi sayısı			ÖZEL KALEM (REKTÖRLÜK)
Mezunlara yönelik gerçekleştirilen faaliyet sayısı			ÖZEL KALEM (REKTÖRLÜK)
Sürekli Eğitim Merkezi (SEM) ve Dil Merkezi (DİLMER) tarafından mesleki eğitime yönelik verilen sertifika sayısı			ÖZEL KALEM (REKTÖRLÜK)
Tamamlanan sosyal sorumluluk projeleri sayısı			ÖZEL KALEM (REKTÖRLÜK)
Üniversitenin çevrecilik alanlarında aldığı ödül sayısı			ÖZEL KALEM (REKTÖRLÜK)

TEDAVİ EDİCİ SAĞLIK	TEDAVİ EDİCİ SAĞLIK	Ameliyat sayısı	-
		Üniversite hastaneleri nitelikli yatak oranı	-
		Üniversite hastaneleri yatak doluluk oranı	-
		Yatan hasta sayısı	-
YÜKSEKÖĞRETİM HİZMETLERİ	ÖĞRETİM ELEMANLARININ MESLEKİ GELİŞİMİ	SCI, SCI-Expanded, SSCI ve AHCI kapsamındaki dergilerde öğretim elemanı başına düşen yayın sayısı	STRATEJİ GELİŞTİRME DAİRE BAŞKANLIĞI
		Araştırma bursundan yararlanan öğrenci sayısı	ÖZEL KALEM (REKTÖRLÜK)
		YÖK tarafından öncelikli alanlarında sağlanan burslardan yararlanan doktora öğrenci sayısı	ÖĞRENCİ İŞLERİ DAİRE BAŞKANLIĞI
		YÖK tarafından sağlanan yurt dışında yabancı dil yeterliliklerinin artırılmasına yönelik burslardan yararlanan sayısı	ÖĞRENCİ İŞLERİ DAİRE BAŞKANLIĞI
		Yükseköğretim Kurulu, Türkiye Bilimler Akademisi ve TÜBİTAK bilim, teşvik ve sanat ödülleri sayısı	ÖZEL KALEM (REKTÖRLÜK)
	ÖN LİSANS EĞİTİMİ, LİSANS EĞİTİMİ VE LİSANSÜSTÜ EĞİTİM	Doktora eğitimini tamamlayanların sayısı	ÖĞRENCİ İŞLERİ DAİRE BAŞKANLIĞI
		Eğitim bilimleri kontenjan doluluk oranı	ÖĞRENCİ İŞLERİ DAİRE BAŞKANLIĞI
		Eğitimin program süresinde bitirilme oranı	ÖĞRENCİ İŞLERİ DAİRE BAŞKANLIĞI
		Fen bilimleri kontenjan doluluk oranı	ÖĞRENCİ İŞLERİ DAİRE BAŞKANLIĞI
		Kütüphanede bulunan basılı ve elektronik kaynak sayısı	KÜTÜPHANE VE DOKÜMANTASYON DAİRE BAŞKANLIĞI
		Kütüphanede bulunan öğrenci başına düşen basılı ve elektronik kaynak sayısı	KÜTÜPHANE VE DOKÜMANTASYON DAİRE BAŞKANLIĞI
		Kütüphaneden yararlanan kişi sayısı	KÜTÜPHANE VE DOKÜMANTASYON DAİRE BAŞKANLIĞI
		Lisansüstü öğrencilerin toplam öğrenciler içindeki payı	STRATEJİ GELİŞTİRME DAİRE BAŞKANLIĞI
		Öğrenci başına düşen eğitim alanı	STRATEJİ GELİŞTİRME DAİRE BAŞKANLIĞI
		Öğrenci başına düşen kapalı alan	STRATEJİ GELİŞTİRME DAİRE BAŞKANLIĞI
		Öğrenci değişim programlarından yararlanan öğrencilerin oranı	ÖĞRENCİ İŞLERİ DAİRE BAŞKANLIĞI

	Öğretim üyesi başına düşen öğrenci sayısı	STRATEJİ GELİŞTİRME DAİRE BAŞKANLIĞI
	Sağlık bilimleri kontenjan doluluk oranı	ÖĞRENCİ İŞLERİ DAİRE BAŞKANLIĞI
	Sosyal bilimler kontenjan doluluk oranı	ÖĞRENCİ İŞLERİ DAİRE BAŞKANLIĞI
	Teknokent veya Teknoloji Transfer Ofisi (TTO) projelerine katılan öğrenci sayısı	ÖZEL KALEM (REKTÖRLÜK)
	Uluslararası kuruluşlarla ortak uygulanan eğitim programı sayısı	ÖZEL KALEM (REKTÖRLÜK)
	Yabancı dilde eğitim veren program sayısı	ÖĞRENCİ İŞLERİ DAİRE BAŞKANLIĞI
	Yabancı uyruklu akademisyen sayısı	PERSONEL DAİRE BAŞKANLIĞI
	Yabancı uyruklu öğrenci sayısı	ÖĞRENCİ İŞLERİ DAİRE BAŞKANLIĞI
	Yan dal ve çift ana dal programından mezun olanların toplam mezun sayısına oranı	ÖĞRENCİ İŞLERİ DAİRE BAŞKANLIĞI
YÜKSEKÖĞRETİMDE ÖĞRENCİ YAŞAMI	Barınma hizmetlerinden yararlanan öğrenci sayısı	SAĞLIK, KÜLTÜR VE SPOR DAİRE BAŞKANLIĞI
	Beslenme hizmetlerinden yararlanan öğrenci sayısı	SAĞLIK, KÜLTÜR VE SPOR DAİRE BAŞKANLIĞI
	Öğrenci başına düşen sosyal donatı alanı	YAPI İŞLERİ VE TEKNİK DAİRE BAŞKANLIĞI
	Öğrenci kulüp ve topluluk sayısı	SAĞLIK, KÜLTÜR VE SPOR DAİRE BAŞKANLIĞI
	Sosyal, kültürel ve sportif faaliyet sayısı	SAĞLIK, KÜLTÜR VE SPOR DAİRE BAŞKANLIĞI
	Yükseköğretimde öğrenci başına barınma harcaması	SAĞLIK, KÜLTÜR VE SPOR DAİRE BAŞKANLIĞI
	Yükseköğretimde öğrenci başına beslenme harcaması	SAĞLIK, KÜLTÜR VE SPOR DAİRE BAŞKANLIĞI
	Yükseköğretimde öğrenci yaşamından memnuniyet oranı	ÖZEL KALEM (REKTÖRLÜK)
	Yükseköğretimde öğrencilere sunulan sağlık hizmetinden yararlanan öğrenci sayısının toplam öğrenci sayısına oranı	SAĞLIK, KÜLTÜR VE SPOR DAİRE BAŞKANLIĞI

III. MALİ BİLGİLER

A. BÜTÇE BİLGİLERİ

1. Bütçe Giderleri

2019 Yılı Merkezi Yönetim Bütçe Kanunu'nda Aksaray Üniversitesi'ne **158.253.000 TL** ödenek tahsis edilmiştir. 2020 yılı bütçe teklifi ise bir önceki yılın KBÖ'süne göre % **10,66**'lık bir artış göstererek **175.129.000 TL** olmuştur. 2019-2020 yılı KBÖ'lerin fonksiyonel sınıflandırmaya göre karşılaştırılması aşağıda gösterilmektedir.

Tablo 17. Fonksiyonel Sınıflandırmaya Göre Ödenek İcmali

KODU	AÇIKLAMA	2019 KBÖ	2020 KBÖ	DEĞİŞİM ORANI %
01	Genel Kamu Hizmetleri	13.003.000	14.602.000	12,29
08	Dinlenme, Kültür ve Din Hizmetleri	1.849.000	1.858.000	0,48
09	Eğitim Hizmetleri	143.401.000	158.665.000	10,64
10	Sosyal Güvenlik ve Sosyal Yardım Hizmetleri	-	4.000	-
GENEL TOPLAM		158.253.000	175.129.000	10,66

2019 yılında Aksaray Üniversitesi'ne tahsis edilen ödeneklerin ekonomik sınıflandırmaya göre dağılımı ve 2020 yılı ödenek teklifi ile KBÖ'nin ekonomik sınıflandırmaya göre karşılaştırması aşağıda gösterilmektedir.

Tablo 18. Ekonomik Sınıflandırmaya Göre Ödenek Teklifleri İcmali

KODU	AÇIKLAMA	2019 BÜTÇE KBÖ	2020 TEKLİF	2020 KBÖ
01	Personel Giderleri	113.770.000	129.236.000	126.157.000
02	Sosyal Güvenlik Kurumuna Devlet Primi Giderleri	15.789.000	17.901.000	17.726.000
03	Mal ve Hizmet Alım Giderleri	8.491.000	9.493.000	9.329.000
05	Cari Transferler	3.503.000	3.918.000	3.817.000
06	Sermaye Giderleri	16.700.000	16.700.000	18.100.000
GENEL TOPLAM		158.253.000	177.248.000	175.129.000

Aksaray Üniversitesi'nin 2020 yılı bütçe teklifinin KBÖ'ye göre ödeneklerin ekonomik ve fonksiyonel dağılımlarını gösteren karşılaştırmalı tablo aşağıda gösterilmektedir.

Tablo 19. 2020 yılı Fonksiyonel ve Ekonomik Sınıflandırma Düzeyinde Ödenek Teklifleri İcmali

KODU	AÇIKLAMA	01 PERSONEL GİDERLERİ	02 SOS. GÜVENLİK KURUMLARINA DEVLET PRİMİ GİDERLERİ	03 MAL VE HİZMET ALIM GİDERLERİ	05 CARİ TRANSFERLER	06 SERMAYE GİDERLERİ	GENEL TOPLAM
01	Genel Kamu Hizmetleri	9.147.000	1.503.000	142.000	3.810.000	-	14.602.000
08	Dinlenme, Kültür ve Din Hizmetleri	771.000	122.000	65.000	-	900.000	1.858.000
09	Eğitim Hizmetleri	116.239.000	16.101.000	9.118.000	7.000	17.200.000	158.665.000
10	Sosyal Güvenlik ve Sosyal Yardım Hizmetleri	-	-	4.000	-	-	4.000
Genel Toplam		129.157.000	17.726.000	9.329.000	3.817.000	18.100.000	175.129.000

2. Bütçe Gelirleri

2020 Yılı Merkezi Yönetim Bütçe Kanunu'nda Aksaray Üniversitesi'nce **175.129.000 TL** ödenek tahsis edilmiş olup, tahsis edilen ödeneğin gelir koduna göre dağılımı aşağıda gösterilmektedir.

Tablo 20. Bütçe Gelirleri

GELİRLER				AÇIKLAMA	2020 KBÖ
I	II	III	IV		
03				Teşebbüs ve Mülkiyet Gelirleri	4.899.000
	1			Mal ve Hizmet Satış Gelirleri	4.876.000
		1		Mal Satış Gelirleri	5.000
			01	Şartname, Basılı Evrak, Form Satış Gelirleri	5.000
		2		Hizmet Gelirleri	4.871.000
			29	Örgün ve Yaygın Öğretimden Elde Edilen Gelirler	737.000
			31	İkinci Öğretimden Elde Edilen Gelirler	4.000.000
			33	Tezsiz Yüksek Lisans Gelirleri	19.000
			34	Tezli Yüksek Lisans Gelirleri	5.000
			99	Diğer Hizmet Gelirleri	110.000
	6			Kira Gelirleri	23.000
		1		Taşınmaz Kiraları	23.000
			99	Diğer Taşınmaz Kira Gelirleri	23.000
04				Alınan Bağış ve Yardımlar ile Özel Gelirler	167.827.000
	2			Merkezi Yönetim Bütçesine Dâhil İdarelerden Alınan Bağış ve Yardımlar	167.827.000
		1		Cari	149.727.000
			01	Hazine Yardımı	149.727.000

		2		Sermaye	18.100.000
				Hazine Yardımı	18.100.000
05				Diğer Gelirler	2.403.000
	1			Faiz Gelirleri	64.000
		9		Diğer Faizler	64.000
			01	Kişilerden Alacaklar Faizleri	1.000
			03	Mevduat Faizleri	58.000
			99	Diğer Faizler	5.000
	2			Kişi ve Kurumlardan Alınan Paylar	4.000
		6		Özel Bütçeli İdarelere Ait Paylar	4.000
			16	Araştırma Projeleri Gelirleri Payı	4.000
	3			Para Cezaları	1.000
		9		Diğer Para Cezaları	1.000
			99	Yukarıda Tanımlanmayan Diğer Para Cezaları	1.000
	9			Diğer Çeşitli Gelirler	2.334.000
		1		Diğer Çeşitli Gelirler	2.334.000
			01	İrat Kaydedilecek Nakdi Teminatlar	1.000
			06	Kişilerden Alacaklar	4.000
			19	Öğrenci Katkı Payı Telafi Gelirleri	2.329.000
Genel Toplam					175.129.000



 aksarayedutr |  Aksaray.edu.tr
www.aksaray.edu.tr

Aksaray Üniversitesi Bahçesaray Mahallesi 68100
AKSARAY