



2021 YILI PERFORMANS PROGRAMI

AKSARAY
2020



Evensel Düşünen, Yereli Gazeten...

2021 YILI PERFORMANS PROGRAMI



AKSARAY ÜNİVERSİTESİ
Strateji Geliştirme Daire Başkanlığı
Tel: (0382) 288 31 81 • Faks: (0382)288 31 99
E- posta: strateji@aksaray.edu.tr
<http://strateji.aksaray.edu.tr/>
Adres: ASÜ Strateji Geliştirme Daire Başkanlığı 68100
AKSARAY

İÇİNDEKİLER

TABLolar ve ŞEKİLLER DİZİNİ.....	iii
ÜST YÖNETİCİ SUNUŞU.....	iv
I. GENEL BİLGİLER.....	1
A. YETKİ, GÖREV VE SORUMLULUKLAR	1
B. TEŞKİLAT YAPISI	3
C. FİZİKSEL KAYNAKLAR.....	8
1. Kampus Alanı.....	8
2. Taşıt Sayısı	9
3. Bilgi ve Teknolojik Kaynaklar	9
D. İNSAN KAYNAKLARI.....	12
1. Personel Sayıları.....	12
2. Akademik Personel	12
3. İdari Personel.....	13
4. Sürekli İşçi.....	14
5. Kısmi Zamanlı Çalıştırılan Personel	15
E. DİĞER KAYNAKLAR.....	16
1. Öğrenci Sayıları.....	16
II. PERFORMANS BİLGİLERİ	17
A. TEMEL POLİTİKALAR VE ÖNCELİKLER	17

B. AMAÇ ve HEDEFLER	21
C. PERFORMANS HEDEF ve GÖSTERGELER ile FAALİYETLER	24
D. İDARENİN TOPLAM KAYNAK İHTİYACI	54
E. DİĞER HUSUSLAR	57
III. MALİ BİLGİLER	63
A. BÜTÇE BİLGİLERİ	63
1. Bütçe Giderleri	63
2. Bütçe Gelirleri	66

TABLolar DİZİNİ

Tablo 1. Fiziki Alanların Yerleşkeler İtibariyle Dağılımı	8
Tablo 2. Birimler Bazında Kullanılan Araçlar	9
Tablo 3. Teknolojik Kaynaklar	10
Tablo 4. Bilgi Sistemleri	11
Tablo 5. Personel Sayıları	12
Tablo 6. Aksaray Üniversitesi Dolu Akademik Personel Kadroları	13
Tablo 7. Aksaray Üniversitesi Dolu İdari Personel Kadrolar	14
Tablo 8. Sürekli İşçi Sayısı	15
Tablo 9. Kısmi Zamanlı Çalıştırılan Personel Sayısı	15
Tablo 10. Öğrenci Sayıları	16
Tablo 11. Üst Politika Belgeleri	17
Tablo 12. Alt Program Hedefleri ve Stratejik Plan İlişkisi	23
Tablo 13. Performans Programı Maliyeti	54
Tablo 14. Ekonomik Sınıflandırma Düzeyinde Performans Programı Maliyeti	56
Tablo 15. Faaliyetlerden Sorumlu Harcama Birimleri	57
Tablo 16. Performans Göstergelerinin İzlenmesinden Sorumlu Birimler	60
Tablo 17. Program ve Ekonomik Sınıflandırma Düzeyinde Bütçe Teklif ve Tahminleri	63
Tablo 18. Ekonomik Sınıflandırmaya Göre Ödenek Teklifleri İcmali	64
Tablo 20. Bütçe Gelirleri	66

ŞEKİLLER DİZİNİ

Şekil 1. Teşkilat Şeması	7
Şekil 2. Unvan Bazın Akademik Kadroların Yüzdelerik (%) Dağılımı	13
Şekil 3. Hizmet Sınıfı Bazında Personel Kadrolarının Yüzdelerik (%) Dağılımı	14

ÜST YÖNETİCİ SUNUŞU

Ülkemizde Kamu Yönetimindeki reform süreci içerisinde Kamu Mali Yönetimi de değişime uğramaktadır. Değişim sürecinin en önemli unsurlarından biri merkezden yönetimi esas alan kaynak dağılımı ve girdi odaklı geleneksel bütçeleme anlayışından, yetki ve sorumluluk dağıtımını ile kaynakların



yerinden yönetimini esas alan mali yönetim ile çıktı ve sonuç odaklı bütçeleme anlayışına geçilmesidir.

5018 sayılı Kanununun 9'uncu maddesi ile Cumhurbaşkanlığı makamının 07/08/2019 tarihli ve 67 sayılı oluru ile idareler, 2020 yılından itibaren performans programlarını program bütçe esaslarına göre hazırlayacaklardır.

Performans Esaslı Bütçeleme ile;

- a) Kamu kaynaklarının etkili, ekonomik ve verimli bir şekilde elde edilmesi ve kullanılmasının sağlanması,
- b) Kamu idarelerinde, mali saydamlık ve hesap verme sorumluluğu kavramlarının hayata geçirilmesi ve yerleştirilmesi,
- c) Performansa dayalı yeni bir yönetim anlayışının tüm kamu kurumlarına yerleştirilmesi hedeflenmektedir.

Üniversitemizde on birincisi hazırlanan **2021 Yılı Performans Programı**; “Kamu İdarelerince Hazırlanacak Performans Programı Hakkında Yönetmelik” ile “Merkezi Yönetim Kapsamındaki Kamu İdarelerinin Performans Programlarının Program Bütçe Esaslarına Uygun Şekilde Hazırlanması Hakkında Usul ve Esaslar” kapsamında “Performans Programı Hazırlama Rehberine” uygun olarak, Üniversitemizin orta ve uzun vadeli amaçlarını ve bu amaçlar doğrultusunda belirlenmiş hedeflerini, bu hedeflere ulaşmak için tanımlanmış performans göstergelerini ve yürütülecek faaliyetlerin maliyetlerini de içerecek şekilde hazırlanmıştır.

2021 Yılı Performans Programının, hedeflerimize ulaşılmasında iyi bir rehber olmasını ve başarıyla uygulanmasını dileyerek, kamuoyunun ve ilgili kurum ve kuruluşların bilgisine sunar, ayrıca Performans Programının hazırlanmasında gayret ve emeği geçenlere teşekkür ederim.

Prof. Dr. Yusuf ŞAHİN
Rektör

I. GENEL BİLGİLER

A. YETKİ, GÖREV VE SORUMLULUKLAR

Üniversitelerin kuruluşu ve görevleri, Anayasa'mızın 130 uncu maddesi ve 2547 sayılı Yükseköğretim Kanunu'nun 3 üncü maddesinin (c), (d) fıkraları ile 12 nci maddesinde belirlenmiştir.

Anayasa “Madde 130.”;

Çağdaş eğitim-öğretim esaslarına dayanan bir düzen içinde milletin ve ülkenin ihtiyaçlarına uygun insan gücü yetiştirmek amacı ile ortaöğretime dayalı çeşitli düzeylerde eğitim-öğretim, bilimsel araştırma, yayın ve danışmanlık yapmak, ülkeye ve insanlığa hizmet etmek üzere çeşitli birimlerden oluşan kamu tüzel kişiliğine ve bilimsel özerkliğe sahip üniversiteler Devlet tarafından kanunla kurulur.

Kanunda gösterilen usul ve esaslara göre, kazanç amacına yönelik olmamak şartı ile vakıflar tarafından, Devletin gözetim ve denetimine tabi yükseköğretim kurumları kurulabilir.”

2547 Sayılı Yükseköğretim Kanunu “Madde 3.”;

c) Yükseköğretim Kurumları: Üniversiteler ile yüksek teknoloji enstitüleri ve bunların bünyesinde yer alan fakülteler, enstitüler, yüksekokullar, konservatuarlar, araştırma ve uygulama merkezleri ile bir üniversite veya Yüksek Teknoloji Enstitüsü'ne bağlı meslek yüksekokulları ile bir üniversite veya Yüksek Teknoloji Enstitüsüne bağlı olmaksızın ve kazanç amacına yönelik olmamak şartı ile vakıflar tarafından kurulan meslek yüksekokullarıdır.

Yüksek Teknoloji Enstitüsü, özellikle teknoloji alanlarında yüksek düzeyde araştırma, eğitim-öğretim, üretim, yayın ve danışmanlık yapan, kamu tüzel kişiliğine ve bilimsel özerkliğe sahip bir yükseköğretim kurumudur.

d) Üniversite: Bilimsel özerkliğe ve kamu tüzel kişiliğine sahip yüksek düzeyde eğitim-öğretim, bilimsel araştırma, yayın ve danışmanlık yapan; fakülte, enstitü, yüksekokul ve benzeri kuruluş ve birimlerden oluşan bir yükseköğretim kurumudur.

“Madde 12.”

Bu kanundaki amaç ve ana ilkelere uygun olarak yükseköğretim kurumlarının görevleri;

a) Çağdaş uygarlık ve eğitim-öğretim esaslarına dayanan bir düzen içinde, toplumun ihtiyaçları ve kalkınma planları ilke ve hedeflerine uygun ve ortaöğretime dayalı çeşitli düzeylerde eğitim-öğretim, bilimsel araştırma, yayım ve danışmanlık yapmak,

- b)** Kendi ihtisas gücü ve maddi kaynaklarını rasyonel, verimli ve ekonomik şekilde kullanarak, milli eğitim politikası ve kalkınma planları ilke ve hedefleri ile Yükseköğretim Kurulu tarafından yapılan plan ve programlar doğrultusunda, ülkenin ihtiyacı olan dallarda ve sayıda insan gücü yetiştirmek,
- c)** Türk toplumunun yaşam düzeyini yükseltici ve kamuoyunu aydınlatıcı bilim verilerini söz, yazı ve diğer araçlarla yaymak,
- d)** Örgün, yaygın, sürekli ve açık eğitim yoluyla toplumun özellikle sanayileşme ve tarımda modernleşme alanlarında eğitilmesini sağlamak,
- e)** Ülkenin bilimsel, kültürel, sosyal ve ekonomik yönlerde ilerlemesini ve gelişmesini ilgilendiren sorunlarını, diğer kuruluşlarla işbirliği yaparak, kamu kuruluşlarına önerilerde bulunmak suretiyle öğretim ve araştırma konusu yapmak, sonuçlarını toplumun yararına sunmak ve kamu kuruluşlarınca istenecek inceleme ve araştırmaları sonuçlandırarak düşüncelerini ve önerilerini bildirmek,
- f)** Eğitim-öğretim seferberliği için de örgün, yaygın, sürekli ve açık eğitim hizmetini üstlenen kurumlara katkıda bulunacak önlemleri almak,
- g)** Yörelereindeki tarım ve sanayinin gelişmesine ve ihtiyaçlarına uygun meslek elemanlarının yetişmesine ve bilgilerinin gelişmesine katkıda bulunmak, sanayi, tarım ve sağlık hizmetleri ile diğer hizmetleri ile hizmetlerde modernleşmeyi, üretimde artışı sağlayacak çalışma ve programlar yapmak, uygulamak ve yapılanlara katılmak, bununla ilgili kurumlarla işbirliği yapmak ve çevre sorunlarına çözüm getirici önerilerde bulunmak
- h)** Eğitim teknolojisini üretmek, geliştirmek, kullanmak, yaygınlaştırmak,
- ı)** Yükseköğretimin uygulamalı yapılmasına ait eğitim-öğretim esaslarını geliştirmek, döner sermaye işletmelerini kurmak, verimli çalıştırmak ve bu faaliyetlerin geliştirilmesine ilişkin gerekli düzenlemeleri yapmaktır.

B. TEŞKİLAT YAPISI

Üniversitemizin yönetim ve organizasyonu 2547 sayılı yasa hükümlerine göre belirlenmiştir. Üniversitenin yönetim organları Rektör, Üniversite Senatosu ve Üniversite Yönetim Kuruludur.

Rektör

Madde 13/(a) (Değişik paragraf: 2/7/2018–KHK-703/135 md) Devlet ve vakıf üniversitelerine rektör, Cumhurbaşkanınca atanır. Vakıflarca kurulan üniversitelerde rektör ataması, mütevelli heyetinin teklifi üzerine yapılır. Rektör, üniversite veya yüksek teknoloji enstitüsü tüzel kişiliğini temsil eder. Rektörlerin yaş haddi 67 yaşdır. Ancak rektör olarak atanmış olanlarda görev süreleri bitinceye kadar yaş haddi aranmaz. (Değişik birinci cümle: 20/8/2016-6745/14 md) Rektör, çalışmalarında kendisine yardım etmek üzere, üniversitenin aylıklı profesörleri arasından en çok üç kişiyi kendi rektörlük görev süresiyle sınırlı olmak kaydıyla rektör yardımcısı olarak seçer. **(Ek: 2 /1/1990 - KHK - 398/1 md; Aynen Kabul: 7/3/1990 - 3614/1 md)** Ancak, merkezi açık öğretim yapmakla görevli üniversitelerde, gerekli hallerde rektör tarafından beş rektör yardımcısı seçilebilir. Rektör yardımcıları, rektör tarafından (...) (1) atanır. (1) Rektör, görevi başında olmadığı zaman yardımcılarında birisini yerine vekil bırakır. Rektör görevi başından iki haftadan fazla uzaklaştığında Yükseköğretim Kuruluna bilgi verir. Göreve vekâlet altı aydan fazla sürerse yeni bir rektör atanır.

b) Görev, yetki ve sorumlulukları:

1. Üniversite kurullarına başkanlık etmek, yükseköğretim üst kuruluşlarının kararlarını uygulamak, üniversite kurullarının önerilerini inceleyerek karara bağlamak ve üniversiteye bağlı kuruluşlar arasında düzenli çalışmayı sağlamak,
2. Her eğitim - öğretim yılı sonunda ve gerektiğinde üniversitenin eğitim öğretim, bilimsel araştırma ve yayım faaliyetleri hakkında Üniversitelerarası Kurula bilgi vermek,
3. Üniversitenin yatırım programlarını, bütçesini ve kadro ihtiyaçlarını, bağlı birimlerinin ve üniversite yönetim kurulu ile senatonun görüş ve önerilerini aldıktan sonra hazırlamak ve Yükseköğretim Kuruluna sunmak,
4. Gerekli gördüğü hallerde üniversiteyi oluşturan kuruluş ve birimlerde görevli öğretim elemanlarının ve diğer personelin görev yerlerini değiştirmek veya bunlara yeni görevler vermek,
5. Üniversitenin birimleri ve her düzeydeki personeli üzerinde genel gözetim ve denetim görevini yapmak,
6. Bu kanun ile kendisine verilen diğer görevleri yapmaktır.

Üniversitenin ve bağılı birimlerinin öğretim kapasitesinin rasyonel bir şekilde kullanılmasında ve geliştirilmesinde, öğrencilere gerekli sosyal hizmetlerin sağlanmasında, gerektiği zaman güvenlik önlemlerinin alınmasında, eğitim - öğretim, bilimsel araştırma ve yayım faaliyetlerinin devlet kalkınma plan, ilke ve hedefleri doğrultusunda planlanıp yürütülmesinde, bilimsel ve idari gözetim ve denetimin yapılmasında ve bu görevlerin alt birimlere aktarılmasında, takip ve kontrol edilmesinde ve sonuçlarının alınmasında birinci derecede yetkili ve sorumludur.

Yetki ve Sorumluluk

Üniversitenin ve bağılı birimlerin öğretim kapasitesinin rasyonel bir şekilde kullanılmasında ve geliştirilmesinde, öğrencilere gerekli sosyal hizmetlerin sağlanmasında gerektiği zaman güvenlik önlemlerinin alınmasında, eğitim-öğretim, bilimsel araştırma ve yayım faaliyetlerinin devlet kalkınma plan, ilke ve hedefleri doğrultusunda planlanıp yürütülmesinde, bilimsel ve idari gözetim ve denetimin yapılmasında ve bu görevlerin alt birimlere aktarılmasında, takip ve kontrol edilmesinde ve sonuçlarının alınmasında birinci derecede yetkili ve sorumludur.

5018 Sayılı Kamu Mali Yönetim Kanunu'nun 11 inci maddesi gereğince üst yönetici olarak idarenin stratejik planlarının ve bütçelerinin kalkınma planına, yıllık programlara, kurumun stratejik plan ve performans hedefleri ile hizmet gereklerine uygun olarak hazırlanması ve uygulanmasından, sorumlulukları altındaki kaynakların etkili, ekonomik ve verimli şekilde elde edilmesi ve kullanımını sağlamaktan, kaydedilmesinden ve kötüye kullanımının önlenmesinden, mali yönetim ve kontrol sisteminin işleyişinin gözetilmesi, izlenmesi ve anılan Kanunda belirtilen görev ve sorumlulukların yerine getirilmesinden Bakana karşı sorumludur.

Üst Yöneticiler bu sorumluluğun gereklerini Harcama Yetkilileri, Mali Hizmetler Birimi ve İç Denetçiler aracılığıyla yerine getirirler.

Senato, Rektörün başkanlığında, rektör yardımcıları, dekanlar ve her fakülteden fakülte kurulları tarafından üç yıl için seçilecek birer öğretim üyesi ile rektörlüğe bağılı enstitü ve yüksekokul müdürlerinden oluşur.

Senato üniversitenin akademik organı olarak işlev görür. Bu kapsamda üniversitenin eğitim-öğretim, bilimsel araştırma ve yayım faaliyetlerinin esasları hakkında karar almak ve Üniversite Yönetim Kuruluna üye seçmek temel görevleri arasındadır.

Senato, her eğitim - öğretim yılı başında ve sonunda olmak üzere yılda en az iki defa toplanır.

Görevleri;

- ❖ Üniversitenin eğitim - öğretim, bilimsel araştırma ve yayım faaliyetlerinin esasları hakkında karar almak,
- ❖ Üniversitenin bütününe ilgilendiren kanun ve yönetmelik taslaklarını hazırlamak veya görüş bildirmek,
- ❖ Rektörün onayından sonra Resmi Gazete 'de yayımlanarak yürürlüğe girecek olan üniversite veya üniversitenin birimleri ile ilgili yönetmelikleri hazırlamak,
- ❖ Üniversitenin yıllık eğitim - öğretim programını ve takvimini inceleyerek karara bağlamak,
- ❖ Bir sınava bağlı olmayan fahri akademik unvanlar vermek ve fakülte kurullarının bu konudaki önerilerini karara bağlamak,
- ❖ Fakülte kurulları ile rektörlüğe bağlı enstitü ve yüksekokul kurullarının kararlarına yapılacak itirazları inceleyerek karara bağlamak,
- ❖ Üniversite yönetim kuruluna üye seçmek,

Üniversite Yönetim Kurulu

Rektörün başkanlığında dekanlardan, üniversiteye bağlı değişik öğretim birim ve alanlarını temsil edecek şekilde senato tarafınca dört yıl için seçilecek üç profesörden oluşur.

Rektör gerektiğinde Yönetim Kurulunu toplantıya çağırır. Üniversite yönetim kurulu idari faaliyetlerde rektöre yardımcı bir organ olarak aşağıdaki görevleri yerine getirir;

- ❖ Yükseköğretim üst kuruluşları ile senato kararlarının uygulanmasında, belirlenen plan ve programlar doğrultusunda rektöre yardım etmek,
- ❖ Faaliyet plan ve programlarının uygulanmasını sağlamak; üniversiteye bağlı birimlerin önerilerini dikkate alarak yatırım programını, bütçe tasarısı taslağını incelemek ve kendi önerileri ile birlikte rektörlüğe sunmak,
- ❖ Üniversite yönetimi ile ilgili rektörün getireceği konularda karar almak,
- ❖ Fakülte, enstitü ve yüksekokul yönetim kurullarının kararlarına yapılacak itirazları inceleyerek kesin karara bağlamak

Fakülte, Enstitü ve Yüksekokul düzeyinde yönetim organları aşağıdaki gibidir:

Fakülte Organları

2547 sayılı Yükseköğretim Kanununun 16 ncı maddesi ile fakülte organları dekan, fakülte kurulu ve fakülte yönetim kurulundan oluşmaktadır.

Dekan, rektörün önereceği üniversite içinden veya dışından üç profesör arasından yükseköğretim kurulunca üç yıl süre ile seçilir ve normal usul ile atanır.

Görevleri

- ❖ Fakülte kurullarına başkanlık etmek, fakülte kurullarının kararlarını uygulamak ve fakülte birimleri arasında düzenli çalışmayı sağlamak,
- ❖ Her öğretim yılı sonunda ve istendiğinde fakültenin genel durumu ve işleyişi hakkında rektöre rapor vermek,
- ❖ Fakültenin ödenek ve kadro ihtiyaçlarını gerekçesi ile birlikte rektörlüğe bildirmek, fakülte bütçesi ile ilgili fakülte yönetim kurulunun da görüşünü aldıktan sonra rektörlüğe sunmak,

Fakültenin birimleri ve her düzeydeki personel üzerinde genel gözetim ve denetim görevini yapmak.

Yetki ve Sorumluluk

Fakültenin ve bağlı birimlerinin öğretim kapasitesinin rasyonel bir şekilde kullanılmasında ve geliştirilmesinde gerektiği zaman güvenlik önlemlerinin alınmasında, öğrencilerin gerekli sosyal hizmetlerinin sağlanmasında, eğitim-öğretim bilimsel araştırma ve yayım faaliyetlerinin düzenli bir şekilde yürütülmesinde, bütün faaliyetlerin gözetim ve denetiminin yapılmasında, takip ve kontrol edilmesinde ve sonuçlarının alınmasında rektöre karşı birinci derecede sorumludur.

Enstitü ve Yüksekokul Organları

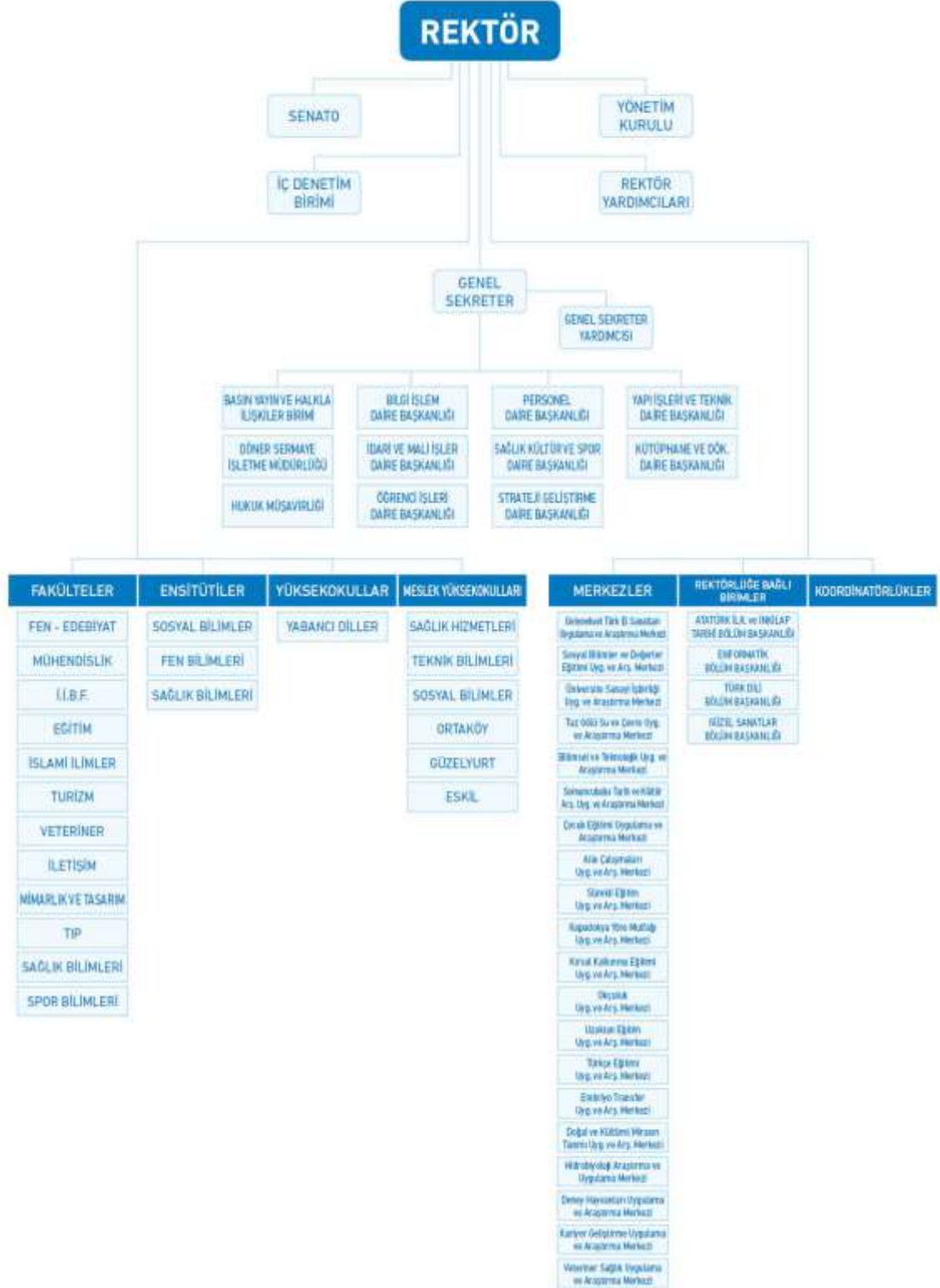
2547 sayılı Yükseköğretim Kanununun 19 ve 20 nci maddelerinde enstitü ve yüksekokul organları; enstitü ve yüksekokul müdürü, enstitü ve yüksekokul kurulu ve enstitü ve yüksekokul yönetim kurulundan oluşmaktadır.

Yüksekokul ve Enstitü Müdürü

Enstitü ve yüksekokul müdürü, üç yıl için ilgili fakülte dekanının önerisi üzerine rektör tarafından atanır. Rektörlüğe bağlı enstitülerde bu atama doğrudan rektör tarafından yapılır. Süresi biten müdür tekrar atanabilir. Yüksekokul ve enstitü müdürü dekanlara verilmiş olan görevleri yüksekokul ve enstitü bakımından yerine getirir.

5018 sayılı Kamu Mali Yönetimi ve Kontrol Kanunu'na göre Dekan, Yüksekokul ve Enstitü Müdürü "Bütçeyle ödenek tahsis edilen her bir harcama biriminin en üst yöneticisi harcama yetkilisidir." 5018 sayılı kanunun 32. maddesine göre "Bütçelerden harcama yapılabilmesi harcama yetkilisinin harcama talimatı vermesiyle mümkündür. Harcama yetkilileri harcama talimatlarının bütçe ilke ve esaslarına kanun, tüzük ve yönetmelikler ile diğer mevzuata uygun olmasından ödeneklerin etkili, ekonomik ve verimli kullanılmasından ve bu kanun çerçevesinde yapmaları gereken diğer işlemlerden sorumludurlar."

AKSARAY ÜNİVERSİTESİ TEŞKİLAT ŞEMASI



Şekil 1. Teşkilat Şeması

C. FİZİKSEL KAYNAKLAR

1. Kampus Alanı

Üniversitemiz bünyesinde yer alan hizmet alanlarının yerleşkeler itibariyle dağılımı aşağıda gösterilmektedir.

Tablo 1. Fiziki Alanların Yerleşkeler İtibariyle Dağılımı

Yerleşke Adı	Hizmet Alanı (m ²)							Toplam Hizmet Alanı
	Eğitim	Sağlık	Yönetim	Beslenme	Kültür	*Spor	Diğer	
Merkez Kampüs	31.270,97	496,17	22.639,28	7.791,62	4.711,37	3.881,42	87.847,20	158.638,03
Sosyal Bilimler MYO (Kampüs Dışı)	1.048,99	-	602,69	570,47	41,54	145,15	2.534,99	4.943,83
Ortaköy Kampüsü	1.556,68	-	487,31	613,06	57,39	-	2.419,58	5.134,02
Güzelyurt Kampüsü	729,97	-	340,45	494,19	-	-	1.272,57	2.837,18
Teknik Bilimler MYO (Kampüs Dışı)	3.212,91	-	765,22	436,68	101,43	-	2.513,26	7.029,50
Eskil Kampüsü	317,53	-	244,20	-	26,97	-	477,62	1.066,32
Sultanhanı Kampüsü	169,94	-	70,55	74,25	-	-	141,17	455,91
Toplam	38.306,99	496,17	25.149,7	9.980,27	4.938,70	4.026,57	97.206,39	180.104,80

*Teknik Bilimler MYO'nun Sultan Hanı İlçesinde bölümü/programı bulunmaktadır.

**Net m² alanlarıdır.

2020 yılında Üniversitemizin mevcut net kapalı m² alanları fakülteler, enstitüler, yüksekokullar, meslek yüksekokulları, laboratuvar, sosyal tesis ve spor salonları olmak üzere **180.104,80 m²**'dir. Toplam alan **3.790.189 m²** olup, kapalı alanların toplam alan içindeki payı **%4,75 (180.104,80 m²)**'dir.

2020 yılsonu itibariyle, 10.000 m²'lik yeni yemekhane binası inşaatının tamamlanarak kesin kabulünün yapılması öngörülmektedir. Meydana gelecek kapalı alan artışının dağılımı henüz netleşmemiştir. 2021 yılında toplam kapalı alan **190.104,80 m²** olarak kayıtlarda yer alacaktır.

2. Taşıt Sayısı

237 sayılı Taşıt Kanunu kapsamında Üniversite hizmetlerinde kullanılmak üzere edinilen taşıtların, T cetvelindeki sıra numarası, taşıtın cinsi, edinilen kaynak, yaş ve adet olarak dağılımı aşağıda gösterilmektedir.

Tablo 2. Birimler Bazında Kullanılan Araçlar

T Cetveli Sıra No	Taşıtın Cinsi	Kaynak	Yaş	Adet
02	Binek Otomobil	Bütçe	2-5/5-10	1/1=2
02	Binek Otomobil	Diğer	10-15/15+	1/1=2
05	Minibus	Bütçe	2-5	1
05	Minibus	Diğer	15+	2
07	Pick-up	Bütçe	5-10	1
07	Pick-up	Diğer	5-10	1
10	Midibus	Bütçe	5-10	1
10	Midibus	Diğer	5-10	1
11-b	Otobüs	Diğer	5-10	1
22	Diğer Taşıtlar	Bütçe	10-15	1
Toplam				13

*Üniversitemiz her yıl bütçe kanunu ve ilgili mevzuatlar kapsamında 3 adet taşıt kiralamaktadır.

Mevcut taşıtlarımızın ortalama yaşları 10-15'dir. Ayrıca gelişmekte olan bir Üniversite olmamız, öğrencilerimizin faaliyetlerindeki artışa bağlı olarak öğrencilere sunulan sportif ve kültürel hizmetler ile resmi hizmetlerde taşıtlarımızın yetersiz kalacağı öngörülmektedir. Bu kapsamda üniversitemiz 2021 yılı bütçe teklifinde; bir adet T5 Minibüs ile bir adet T7 Pick-Up araç talebinde bulunulmuştur. Cumhurbaşkanlığı teklifinde taşıtlara ilişkin herhangi bir tasarrufta bulunulmamıştır.

3. Bilgi ve Teknolojik Kaynaklar

Bilgi kaynaklarının geliştirilmesi ve erişimin kolaylaştırılması önceliği ile ilişkin olarak Üniversitede kullanılan basılı yayın sayısı kitap 92.154, süreli yayın sayısı (dergi) 215 adet başlık halinde ve bu başlık altında toplam 4.287 adet dergimiz bulunmaktadır. Elektronik kitap sayısı 27.608, abone olunan veri tabanı (ücretli sağlanan) 10 adet, TÜBİTAK/Ulakbim/Ankos vb. kurumlar tarafından ücretsiz sağlanan veri tabanı 43 adet olmak üzere toplam 53 adet veri tabanı ile hizmet verilmektedir. Bu sayıların 2020-2021 Eğitim - Öğretim yılında; basılı yayın sayısının 97.000, süreli yayın sayısı (dergi) 215 adet başlık halinde

ve bu başlık altında toplam 4.500 olacağı, elektronik kitap sayısı ile veri tabanı sayısı aboneliklerde herhangi bir değişiklik olmayacağı öngörülmektedir.

Üniversitemizin bilgi ve teknoloji kaynaklarına ilişkin veriler **Taşınır Kayıt ve Yönetim Sistemi (TKYS)** sisteminden alınmıştır. Bu kaynaklar eğitim-öğretim sürecinde kullanılan bilgi ve teknolojik kaynaklar arasında öncelikli olanlar arasında seçilmiştir.

Kaynaklardan öncelikli olanlar aşağıda gösterilmektedir.

Tablo 3. Teknolojik Kaynaklar

Teknolojik Kaynaklar	2020 (Adet)
Bilgisayar ve Sunucular	4895
Bilgisayar ve Çevre Birimleri	1240
Görüntüleme, Bilgi Toplama ve Takip Sistemleri	20
Haberleşme Cihazları	2019
Ses, Görüntü ve Sunum Cihazları	2051
Seminer ve Sunum Amaçlı Ürünler	908
Kontrol ve Güvenlik Sistemleri	566
Öğrenmeyi Kolaylaştırıcı Ekipmanlar	1309
Basılı Yayınlar	86408
Araştırma ve Üretim Amaçlı Cihazları ve Aletleri	1466
Tıbbi ve Biyolojik Amaçlı Kullanılan Cihazlar ve Aletler	648
Güç Elektroniği ve Basınçlı Makineler ile Aletleri	559
Atölye Makineleri ve Aletleri	217
İnşaat Makineleri ve Aletleri	147
Ölçüm, Tartı, Çizim Cihazları ve Aletleri	575
Güvenlik ve Korunma Amaçlı Araçlar	646
Toplam	103.674

Kaynak: Taşınır Kayıt ve Yönetim Sistemi (TKYS)

*2020 Yılı Ağustos ayı sonu itibarıyla.

Tablo 4. Bilgi Sistemleri

Satın Alınan Veya Geliştirilen Sistemler	Kamu Kurum Ve Kuruluşlar Tarafından Kullanıma Açılan Sistemler
Yemekhane Otomasyonu	Say2000i Sistemi
EBYS (Elektronik Belge Yönetim Sistemi)	E-Bütçe sistemi
OBS (Öğrenci Bilgi Sistemi)	Kamu Harcama ve Muhasebe Bilişim sistemi (KBS)
BESYO Özel Yetenek Sınav Otomasyonu	Kamu Yatırımları Proje Bilgi Sistemi
ÖSYM Sınav Sonuç Sorgulama Programı	E-Beyanname Düzenleme Sistemi
BAP (Bilimsel Araştırma Projeleri) Otomasyonu	TÜBİTAK Transfer Takip sistemi
Yüksek Lisans ve Doktora Programları Başvuru Otomasyonu	Hazine Nakit Talep Toplama Sistemi
Araç Takip Sistemi Otomasyonu	Oska Yazılım Sistemi
Veeam Yedekleme Yazılımı	Hizmet Takip sistemi
Erasmus İkili Anlaşma Takip Otomasyonu	Yöksis Sistemi
Sınav Derslik Planlama Sistemi	Devlet Personel E-Uygulama
SKS Etkinlik Web Uygulaması	Personel Otomasyon Sistemi
Yabancı Öğrenci Kayıt Web Uygulaması	Elektronik Kamu Bilgi Yönetim Sistemi
Doğrudan Temin Web Duyuru Uygulaması	e-SGB
VMware Sanallaştırma Yazılımı	Kaya (Kamu Yatırım Bilgi sistemi)

D. İNSAN KAYNAKLARI

1. Personel Sayıları

Üniversitemizin insan kaynağı;

- 2914 sayılı Yükseköğretim Personel Kanunu kapsamında akademik personel,
- 2547 sayılı Yükseköğretim Kanunu'nun 34. maddesi kapsamında sözleşmeli olarak görevlendirilen yabancı uyruklu akademik personel,
- 657 sayılı Devlet Memurları Kanunu kapsamında idari personel,
- 2547 sayılı Kanun kapsamında kısmi zamanlı statüde çalışan personeller,
- 4857 sayılı İş Kanunu ile 375 sayılı kanun hükmünde kararnamenin geçici 23 ve geçici maddesi kapsamında sürekli işçi kadrosuna geçen personellerden oluşmaktadır.

Üniversitemizde görev yapan akademik, idari, sürekli işçi ve kısmi zamanlı personel sayıları yıllar itibariyle aşağıda gösterilmektedir.

Tablo 5. Personel Sayıları

Personel Sınıfı	2019 Yılı	2020 Yılı	2021 Yılı (Tahmin)*
Akademik Personel	827	839	839+43=882
Yabancı Uyruklu Akademik Personel	4	3	3
İdari Personel	326	326	326+25=351
Sürekli İşçiler	177	205	205+25=225
Kısmi Zamanlı Personel	44	50	50+50=100

*2021 yılı tahmin sütununda yer alan sayılardan koyu renkli olan rakamlar ihtiyaç duyduğumuz personel sayılarıdır.

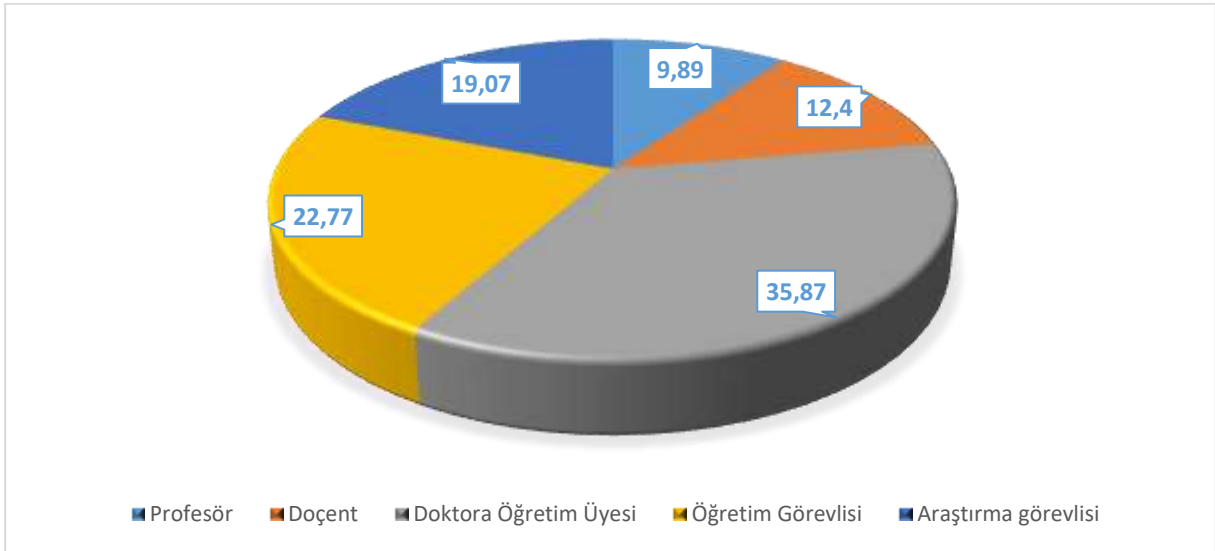
2. Akademik Personel

Üniversitemizde, 2914 sayılı Kanuna istinaden istihdam edilen akademik personel sayısı 2020 Yılı Eylül Ayı itibariyle toplam 839 kişidir. Buna ilaveten yabancı uyruklu akademik personel sayısı da 3'tür. 2021 yılında yaklaşık 43 adet atamanın yapılması öngörülmektedir. Ayrıca yabancı statüsünde bulunan 3 yabancı uyruklu akademik personelin de istihdam edilmesi öngörülmektedir.

Akademik personelin unvan bazında dağılımı aşağıda gösterilmektedir.

Tablo 6. Aksaray Üniversitesi Dolu Akademik Personel Kadroları

Unvan	Sayı
Profesör	83
Doçent	104
Doktora Öğretim Üyesi	301
Öğretim Görevlisi	191
Araştırma Görevlisi	160
Genel Toplam	839



Şekil 2. Unvan Bazın Akademik Kadroların Yüzdeleri (%) Dağılımı

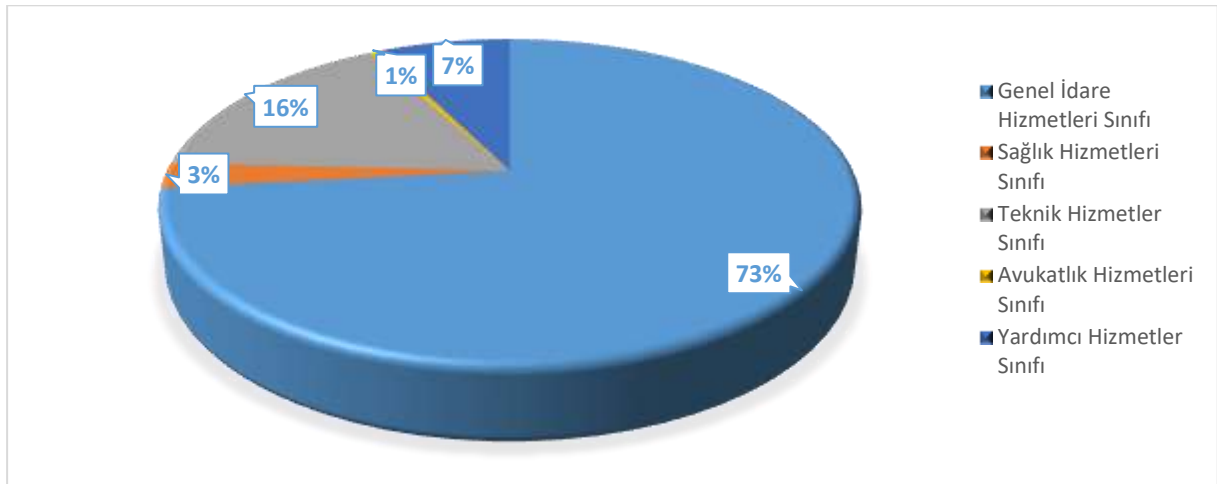
3. İdari Personel

Üniversitemiz akademik ve idari birimlerinde 2020 yılı itibariyle toplam 326 idari personel görev yapmaktadır. 2021 yılında 25 adet kadronun kullanılması öngörülmektedir.

Çeşitli birimlerde görev yapan idari personelin hizmet sınıfı temelinde dağılımı aşağıda gösterilmektedir.

Tablo 7. Aksaray Üniversitesi Dolu İdari Personel Kadrolar

Hizmet Sınıfı	Sayı
Genel İdare Hizmetleri Sınıfı	239
Sağlık Hizmetleri Sınıfı	8
Teknik Hizmetler Sınıfı	53
Avukatlık Hizmetleri Sınıfı	2
Yardımcı Hizmetler Sınıfı	24
Toplam	326



Şekil 3. Hizmet Sınıfı Bazında Personel Kadrolarının Yüzdeleri (%) Dağılımı

4. Sürekli İşçi

02/04/2018 tarihine kadar 4857 sayılı Kanuna istinaden hizmet alımı kapsamında istihdam edilen taşeron işçiler bu tarihten sonra, 375 sayılı KHK geçici 23 ve geçici 24 üncü maddeleri kapsamında sürekli işçi pozisyonlarında istihdam edilmeye başlanmıştır. Bu kapsamda istihdam edilen sürekli işçiler, Üniversitede temizlik ve güvenlik hizmetlerini yerine getirmektedir.

2021 yılında sürekli işçi kadrosunda istihdam edilen personelin, fiziksel ve niceliksel büyüme temelinde hem güvenlik hem de temizlik hizmetlerinin sunumunda sayıca yetersiz kalacağı bilinmektedir.

Bu nedenlerden dolayı 2021 yılında sürekli işçi kadrosuna 25 kişinin daha istihdam edilmesi düşünülmekte olup, talebimiz ilgili makama sunulmuştur.

Sürekli işçi sayısına ilişkin veriler aşağıda gösterilmektedir.

Tablo 8. Sürekli İşçi Sayısı

Hizmet Alanı	2019	2020	2021 (Tahmin)
Sürekli İşçi	177	205	230

5. Kısmi Zamanlı Çalıştırılan Personel

Üniversitemizde 2547 sayılı Yükseköğretim Kanunu'nun 46 ncı maddesine göre kısmi zamanlı olarak geçici işlerde öğrencilerimiz çalıştırılmaktadır. Bu kapsamda 2020 yılında çalıştırılan öğrenci sayısı 50 olup, 2021 yılında bu sayının 100 kişiye çıkartılmasına yönelik talebimiz ilgili makama sunulmuştur.

Kısmi statüde çalıştırılan personel sayısına ilişkin veriler aşağıda gösterilmektedir.

Tablo 9. Kısmi Zamanlı Çalıştırılan Personel Sayısı

Hizmet Alanı	2019	2020	2021 (Tahmin)
Kısmi Zamanlı Personel	44	50	100

E. DİĞER KAYNAKLAR

1. Öğrenci Sayıları

Üniversitemiz 2019-2020 Eğitim - Öğretim döneminde, Ön lisans, Lisans, Yüksek Lisans ve Doktora programlarında I. Öğretim ve II. Öğretim türleri itibariyle kayıtlı olan toplam öğrenci sayısı 30.09.2020 tarihi itibariyle toplam **21.278'** dir.

Bu sayıya yabancı uyruklu öğrenci sayısı dâhil olup, mevcut öğrenci sayısı aşağıda gösterilmektedir.

Tablo 10. Öğrenci Sayıları

Bölüm/Program /Ana Bilim Dalı/Türüne Göre Öğrenci Sayısı			
Lisans	Ön Lisans	Lisansüstü (Yüksek Lisans ve Doktora)	Toplam
15.339	4.074	1.865	21.278
Öğretim Türüne Göre Öğrenci Sayısı			
I. Öğretim	16.922		
II. Öğretim	4.356		
Cinsiyet Temelinde Öğrenci Sayısı			
Kız	10.112		
Erkek	11.166		

II. PERFORMANS BİLGİLERİ

A. TEMEL POLİTİKALAR VE ÖNCELİKLER

Tablo 11. Üst Politika Belgeleri

Üst Politika Belgeleri	Üst Politika Belgelerinde Verilen Görevler	Amaçlar				
		Eğitim – Öğretim Kalitesini Geliştirmek	Bilimsel Araştırmaların Kalitesini Artırmak Ve Sürdürülebilir	Paydaşlarla İletişim Ve Etkileşimi Geliştirmek	Üniversitenin Kurumsal Yapısını Güçlendirmek	Bölgenin Mevcut Verimlilik Düzeyi Ve İnovasyon Kabiliyetinin Geliştirilerek Ulusal Ve Uluslararası Rekabetsizlik Gücünü
On Birinci Kalkınma Planı	Planda yer alan maddelerin numarası.	150/ 251- 1/33 1- 6/33 2- 3/33 2- 5/34 9- 3/35 9- 5/56 0/56 3-4	332- 3/35 0- 7/44 0/44 0- 1/44 0- 2/44 1-1- 4- 5/45 8- 3/56 1-8	331- 6/56 1- 5/56 1-6	150/ 350/ 441 - 1/44 1- 4/55 9- 5/56 0/56 3-4/	560- 1/561-8/
Vizyon 2023	Özellikle yüksek lisans ve doktora eğitimi dünya standartları düzeyine yükseltilmelidir. Arzu edilenin çok çok gerisindedir. YÖK ve üniversiteler arasındaki hiyerarşik yapı üniversitelere ilerleme heyecanı kazandıracak biçimde yeniden düzenlenmelidir. (Eğitim, Bilim ve Teknoloji, syf 180/md 2)	X	X			X
	Üniversite üst yönetim kademelerinin belirlenmiş şekli ve bu kademelerin görevleri, üniversite yöneticilerini her türlü				X	

	şaiyeden uzak tutacak ve asli görevlerini tam olarak yerine getirecek biçimde düzenlenmelidir. Negatif seleksiyonun önüne geçilmesi ve liyakat esasına önem verilmesi gerekmektedir. (Eğitim, Bilim ve Teknoloji, syf 180/md 3)					
	Planlama yetersizliği ve denetimsizlikler asgari düzeye indirilmelidir. Eğitim kurumlarının kendi aralarında ve iş dünyası ile arasında eşgüdüm sağlanmalı, örgütsüzlük problemi çözümlenmelidir. (Eğitim, Bilim ve Teknoloji, syf 180/md 1)			X		X
	Üniversite, sanayi ve araştırma kuruluşlarının katılımıyla ortak İşbirliği imkânlarının geliştirilmesi, AB'nin benzer kuruluşlarıyla İşbirliği yapılarak ülkemiz gençliği için gelişmeye yönelik ortamların yaratılması, bilgi bölgeleri, teknoloji enstitüleri ve ortak işletilen İşbirliği platformları oluşturulması için ortamın hazırlanması ve çalışmalardan elde edilen sonuçlarının ekonomimize kazandırılması gerekmektedir. (Eğitim, Bilim ve Teknoloji, syf 180/md 10)			X		X
	Ülkemizdeki bütün üniversitelerin araştırma kuruluşlarına açık olacak belli hedefler doğrultusunda teknoloji geliştirme, uygulama ve küçük-büyük sanayi kuruluşlarının güncel teknolojik ve ekonomik sorunları çözme amacıyla ve bölgesel sivil toplum kuruluşlarının önderliğinde adı "Teknoloji Üssü" olarak nitelenecek büyüklükte organizasyon ve yapılar oluşturulmalıdır. (Eğitim, Bilim ve Teknoloji, syf 180/md 11)		X	X		X

<p style="text-align: center;">Yeni Ekonomi Programı (YEP) Orta Vadeli Program (2019-2021)</p>	<p>İhalesi yapılmamış ve ihalesi yapılmış ancak başlanmamış projeler askıya alınacaktır. Devam eden projelerde finansman koşulları uygun olanlar için yeni ve daha uzun zamana yayılmış iş planları oluşturulacaktır. Mega-altyapı projeleri doğrudan yabancı yatırım yoluyla, uluslararası finansman ile hayata geçirilecektir. (Temel Hedefler md 5)</p>				X	
	<p>Kamu hizmeti sunumuyla doğrudan ilişkisi olmayan makam aracı, lojman ve sosyal tesislere yönelik harcamalar sınırlandırılacaktır. (Kamu Maliyesi/Politika ve Tedbirler 4. öncül)</p>				X	
	<p>Kamuda yeni idari hizmet binası yapımına ve kiralanmasına izin verilmeyecektir. (Kamu Maliyesi/Politika ve Tedbirler 5. öncül)</p>				X	
	<p>Özel sektörle İşbirliği yapılarak eğitim-öğretim müfredatı çalışma hayatının beklentilerini karşılayacak iş gücü oluşturulacak şekilde güncellenecektir. (Büyüme ve İstihdam/Politika ve Tedbirler 8. öncül)</p>	X		X		X
	<p>Gençlerin eğitim seviyesini ve işgücünün niteliğinin yükseltilmesiyle gelişen teknolojinin içerisinde sadece tüketici konumunda olmamaları sağlanarak, üretkenliklerinin desteklenmesi amacıyla teknolojiye olan ilgisi ve yatkınlığı değerlendirilerek verilecek eğitimlerle başta yazılım, algoritma ve endüstriyel tasarım olmak üzere belirli konularda temel beceriler kazanmaları sağlanacaktır. (Büyüme ve İstihdam/Politika ve Tedbirler 9. öncül)</p>	X				X

	Kamu sektörü insan kaynağını ödül ve performans sistemleri vasıtasıyla etkin yönetimi sağlanacaktır. (İş Gücü Piyasası 1. öncül)				X		
Yeni Ekonomi Programı (YEP) Orta Vadeli Program (2019-2021)	Dijital ekonomide nitelikli işgücü ihtiyacının karşılanabilmesi amacıyla gelişen sanayinin gerekliliklerine bağlı olarak ortaya çıkan yeni meslek alanlarında işgücünün yetiştirilmesine yönelik kurs ve programlar düzenlenecektir. (İş Gücü Piyasası 2. öncül)				X	X	
	Engellilerin meslek edinmesi amacıyla uzaktan eğitim programları geliştirilecektir. (İşgücü Piyasası 5. öncül)	X					
	Farklı kurumlardaki eğitim ve istihdam verilerinin entegre edilmesine ve analizine dayalı olarak eğitim programı ve meslek dalında arz talep dengesi oluşturulacak, istihdam ile uyumlu eğitim planlaması yapılacak, istihdam edilebilirlik artırılacak, mesleki eğitimde üretim bazlı yaklaşıma geçilecek, eğitim kaynakları etkin kullanılacak ve etkili eğitim programları tasarlanacaktır. (Eğitim 1. Öncül)	X					
	Obezitenin önlenmesi için sağlıklı beslenme alışkanlıklarının geliştirilmesine yönelik ilgili paydaşlarla koordine bir şekilde mevcut programlar yaygınlaştırılacak ve ilave düzenlemeler yapılacaktır. (Sağlık 3. öncül)				X		X
AB İlerleme Raporu 2018	Ulusal araştırma alanını Avrupa Araştırma Alanı ile uyumlaştırmaya yönelik çalışmalarını sürdürmesi; (Fasıl 25, Bilim ve Araştırma)		X				
	Türkiye Yeterlilikler Çerçevesinin iyi bir şekilde işlemlerini sağlaması gerekmektedir. (Fasıl 26, Eğitim ve Kültür)	X					

B. AMAÇ ve HEDEFLER

Misyon

“Tüm paydaşların ihtiyaçlarına odaklanarak, bilgi ve teknolojiyi kullanabilen, rekabetçi, girişimci, yenilikçi atılımlarla bölge ve ülkenin ekonomik, sosyal ve kültürel gelişimine katkı sağlayabilecek nitelikli insan gücü yetiştirmektir.”

Vizyon

“Üniversite-sanayi-toplum işbirliği temelinde evrensel düzeyde faydalı bilgi ve yenilik üreterek, bilim ve teknolojinin gelişimine ortak olan bir üniversite olmaktır.”

Temel Deęerler

Bilimsellik

Saydamlık

Katılımcılık

Rekabetçilik

Kalite ve Yenilik

Etik Deęerlere Baęlılık

Tablo 12. Alt Program Hedefleri ve Stratejik Plan İlişkisi

Alt Program Hedefleri Ve Stratejik Plan İlişkisi			
Program Adı	Alt Program Adı	Alt Program Hedefleri	İlişkili Olduğu Stratejik Amaç
Hayat Boyu Öğrenme	Yükseköğretim Kurumları Sürekli Eğitim Faaliyetleri	Toplumun tüm kesimlerine ihtiyaç duyduğu alanlarda eğitimler verilmesi, kamu kurum ve kuruluşları, özel sektör ve uluslararası kuruluşlarla işbirliğinin gelişmesine katkıda bulunulması	Paydaşlarla iletişimi ve etkileşimi geliştirmek
Tedavi Edici Sağlık	Tedavi Edici Sağlık	Tedavi edici sağlık hizmetinin erişilebilir ve etkili olarak sunulmasının sağlanması	-
Araştırma, Geliştirme ve Yenilik	Yükseköğretimde Bilimsel Araştırma ve Geliştirme	Yükseköğretim kurumlarında inovasyon amaçlı bilimsel çalışmaların arttırılması	Bilimsel araştırmaların kalitesini arttırmak ve sürdürülebilir kılmak
	Araştırma Altyapıları	Ülkemizin bilgi birikiminin arttırılmasına ve teknolojik gelişimine katkıda bulunmak üzere yükseköğretim kurumlarında araştırma altyapılarının kurulması ve kapasitelerinin güçlendirilmesi	Bilimsel araştırmaların kalitesini arttırmak ve sürdürülebilir kılmak
Yükseköğretim Hizmetleri	Ön Lisans Eğitimi, Lisans Eğitimi ve Lisansüstü Eğitim	Mesleki yeterlilik sahibi ve gelişime açık mezunlar yetiştirilmesi	Eğitim - Öğretim kalitesini geliştirmek
	Öğretim Elemanlarının Mesleki Gelişimi	Alanında yetkin, araştırmacı, bilgi üreten ve aktaran akademisyenler yetiştirilmesi	Eğitim - Öğretim kalitesini geliştirmek
	Yükseköğretimde Öğrenci Yaşamı	Yükseköğretim öğrencilerine sunulan beslenme ve barınma hizmetlerinin kalitesinin artırılması; öğrencilerin kişisel ve sosyal gelişimi desteklenerek yaşam kalitesinin yükseltilmesi	Eğitim - Öğretim kalitesini geliştirmek

C. PERFORMANS HEDEF ve GÖSTERGELER ile FAALİYETLER

Bütçe Yılı: 2021

Program Adı: Araştırma, Geliştirme ve Yenilik

Alt Program Adı: Yükseköğretimde Bilimsel Araştırma ve Geliştirme
Gereke ve Açıklamalar

Yükseköğretim kurumlarında öğretim üyeleri ve doktora, tıpta uzmanlık, ya da sanatta yeterlik eğitimini tamamlamış araştırmacılar tarafından yönetilen bilimsel araştırma proje tekliflerinin değerlendirilmesi, kabulü, desteklenmesi, bunlara ilişkin hizmetlerin yürütülmesi, izlenmesi, sonuçlarının değerlendirilmesini kapsamaktadır

Alt Program Hedefi:

Yükseköğretim kurumlarında inovasyon amaçlı bilimsel çalışmaların artırılması

Performans Göstergeleri

Performans Göstergesi	Ölçü Birimi	2019	2020 Planlanan	2020 YS Gerç. Tahmini	2021 Hedef	2022 Tahmin	2023 Tahmin
1- Ar-ge'ye harcanan bütçenin toplam bütçeye oranı	Oran	0,83	0,76	0,76	0,8	0,83	0,83

Göstergeye İlişkin Açıklama: Bu gösterge ile Ar-Ge'ye harcanan bütçenin toplam bütçeye oranı ölçülmektedir. Üniversite bünyesindeki Ar-Ge'ye harcanan bütçenin toplam bütçe içindeki oranını kapsamaktadır. Hedef kitle Kamu ve özel kesimdir. Sağlayacağı fayda, toplumun yükseköğretim hizmetleri kapsamında ihtiyaç duyduğu Ar-Ge çalışmaları kapsamında artı değer üretmek. Veriler kaynak kısmında belirtilen veri tabanlarından temin edilmektedir ve yıllık raporlama sıklığına göre izlenmektedir.

Hesaplama Yöntemi:

Verinin Kaynağı:

Sorumlu İdare:

Ar-Ge'ye Harcanan Bütçe/Toplam Bütçe

Bilimsel Araştırma Projeleri Koordinatörlüğü Veri Tabanı ile Strateji Geliştirme Daire Başkanlığı e-Bütçe Sistemi

Strateji Geliştirme Daire Başkanlığı

Performans Göstergesi	Ölçü Birimi	2019	2020 Planlanan	2020 YS Gerç. Tahmini	2021 Hedef	2022 Tahmin	2023 Tahmin
2- Ar-ge sonucu ortaya çıkan ürünlere ilişkin alınan patent sayısı	Sayı	1	1	1	1	1	1

Göstergeye İlişkin Açıklama: Bu gösterge ile Ar-Ge sonucunda ortaya çıkan ürünlere ilişkin alınan patent sayısı ölçülmektedir. Üniversite bünyesindeki Ar-Ge çalışmaları sonucunda ortaya çıkan sonuçların patente dönüştürülmesini kapsamaktadır. Hedef kitle Kamu ve özel kesimdir. Sağlayacağı fayda, toplumun yükseköğretim hizmetleri kapsamında Ar-Ge çalışmaları sonucunda ortaya çıkan patent sayısını ile ticarileştirilecek ürün çeşitliliği artırılacaktır. Veriler kaynak kısmında belirtilen veri tabanlarından temin edilmektedir ve yıllık raporlama sıklığına göre izlenmektedir.

Hesaplama Yöntemi:

Verinin Kaynağı:

Ar-Ge sonucu ortaya çıkan ürünlere ilişkin alınan patent sayısı
Bilimsel Araştırma Projeleri Koordinatörlüğü BAP Otomasyon Sistemi

Sorumlu İdare:

Teknoloji Transfer Ofisi Koordinatörlüğü

Performans Göstergesi	Ölçü Birimi	2019	2020 Planlanan	2020 YS Gerç. Tahmini	2021 Hedef	2022 Tahmin	2023 Tahmin
3- Ar-ge sonucu ticarileştirilen ürün sayısı	Sayı	1	1	1	0	0	0

Göstergeye İlişkin Açıklama: Bu gösterge ile Ar-Ge sonucu ticarileştirilen ürün sayısı ölçülmektedir. Üniversite bünyesindeki Ar-Ge çalışmaları sonucun ticarileştirilen ürün sayılarını kapsamaktadır. Hedef kitle Kamu ve özel kesimdir. Sağlayacağı fayda, toplumun yükseköğretim hizmetleri kapsamında Ar-Ge çalışmaları sonucunda ticarileştirilen ürün sayısını artırarak ürün çeşitliliği sunulacaktır. Kaynak kısmında belirtilen veri tabanlarından temin edilmektedir ve yıllık raporlama sıklığına göre izlenmektedir.

Hesaplama Yöntemi:

Verinin Kaynağı:

Ar-Ge sonucu ticarileştirilen ürün sayısı
Bilimsel Araştırma Projeleri Koordinatörlüğü BAP Otomasyon Sistemi

Sorumlu İdare:

Teknoloji Transfer Ofisi Koordinatörlüğü

Performans Göstergesi	Ölçü Birimi	2019	2020 Planlanan	2020 YS Gerç. Tahmini	2021 Hedef	2022 Tahmin	2023 Tahmin
4- Araştırma merkezleri gelir miktarı	TL	666.137,3	918.500	918.000	1.000.000	1.200.000	1.200.000

Göstergeye İlişkin Açıklama: Bu gösterge ile Araştırma merkezlerinin elde etmiş olduğu gelir miktarları ölçülmektedir. Üniversite bünyesinde döner sermaye işletmesi kapsamında faaliyet gösteren araştırma merkezlerinin elde etmiş oldukları gelirleri kapsamaktadır. Hedef kitle Kamu ve özel kesimdir. Sağlayacağı fayda, topluma yükseköğretim hizmetleri kapsamında analiz, ölçüm, inceleme, eğitim gibi hizmetler vermeyi amaçlamaktadır. Veriler kaynak kısmında belirtilen veri tabanlarından temin edilmektedir ve yıllık raporlama sıklığına göre izlenmektedir.

Hesaplama Yöntemi: Araştırma Merkezlerinin Gelir Miktarı
Verinin Kaynağı: Döner Sermaye İşletmesi Otomasyon Sistemi
Sorumlu İdare: Döner Sermaye İşletme Müdürlüğü

Performans Göstergesi	Ölçü Birimi	2019	2020 Planlanan	2020 YS Gerç. Tahmini	2021 Hedef	2022 Tahmin	2023 Tahmin
5-Araştırma merkezlerinin sanayi ile yaptığı proje sayısı	Sayı	1	1	1	1	1	1

Göstergeye İlişkin Açıklama: Bu gösterge ile Üniversite-sanayi işbirliği kapsamında uygulama ve araştırma merkezlerinin yürütmüş olduğu projelerin sayısı ölçülmektedir. Üniversite bünyesindeki uygulama ve araştırma merkezlerinin sanayi ile yürüttükleri projeleri kapsamaktadır. Hedef kitle Sanayi işletmeleridir. Sağlayacağı fayda, sanayi işletmelerinin yükseköğretim hizmetleri kapsamında ihtiyaç duyduğu ortak projeler yürüterek ihtiyaçlarını karşılamak. Veriler kaynak kısmında belirtilen veri tabanlarından temin edilmektedir ve yıllık raporlama sıklığına göre izlenmektedir.

Hesaplama Yöntemi: Araştırma Merkezlerinin sanayi ile yaptığı proje sayısı
Verinin Kaynağı: Bilimsel Araştırma Projeleri Koordinatörlüğü BAP Otomasyon Sistemi
Sorumlu İdare: Uygulama ve Araştırma Merkezleri

Performans Göstergesi	Ölçü Birimi	2019	2020 Planlanan	2020 YS Gerç. Tahmini	2021 Hedef	2022 Tahmin	2023 Tahmin
6- BAP kapsamında desteklenen araştırma projeleri sayısı	Sayı	115	50	50	60	70	70

Göstergeye İlişkin Açıklama: Bu gösterge ile Üniversite tarafından ve üniversite bütçesinden desteklenen araştırma projelerinin sayısı ölçülmektedir. Üniversite bünyesindeki öğretim elemanlarının araştırma projelerinin desteklenmesini kapsamaktadır. Hedef kitle üniversite bünyesindeki öğretim elemanlarıdır. Sağlayacağı fayda, öğretim elemanlarının araştırma projelerinde ihtiyaç duyduğu desteği karşılamaktır. Veriler kaynak kısmında belirtilen veri tabanlarından temin edilmektedir ve yıllık raporlama sıklığına göre izlenmektedir.

Hesaplama Yöntemi: BAP kapsamında desteklenen projelerin sayısı
Verinin Kaynağı: Bilimsel Araştırma Projeleri Koordinatörlüğün BAP Otomasyon Sistemi
Sorumlu İdare: Bilimsel Araştırma Projeleri Koordinatörlüğü

Performans Göstergesi	Ölçü Birimi	2019	2020 Planlanan	2020 YS Gerç. Tahmini	2021 Hedef	2022 Tahmin	2023 Tahmin
7- Öğretim elemanı başına düşen ar-ge proje sayısı	Sayı	0,16	0,13	0,13	0,16	0,17	0,17

Göstergeye İlişkin Açıklama: Bu gösterge ile Ar-Ge projeleri kapsamında öğretim elemanı başına düşen proje sayısı ölçülmektedir. Üniversite bünyesindeki öğretim elemanlarının yürüttükleri projeleri kapsamaktadır. Hedef kitle öğretim elemanlarıdır. Sağlayacağı fayda, Üniversite bünyesinde yer alan öğretim elemanlarının ne kadarının Ar-Ge projesi yürüttüklerini tespit etmek ve YÖK ve İlgile diğer kurumların bu kapsamda veri taleplerini karşılamak. Veriler kaynak kısmında belirtilen veri tabanlarından temin edilmektedir ve yıllık raporlama sıklığına göre izlenmektedir.

Hesaplama Yöntemi: Öğretim Elemanı/Ar-Ge Projeleri Sayısı
Verinin Kaynağı: Bilimsel Araştırma Projeleri Koordinatörlüğü BAP Otomasyon Sistemi ile Personel Daire Başkanlığı Otomasyon Sistemi
Sorumlu İdare: Strateji Geliştirme Daire Başkanlığı

Performans Göstergesi	Ölçü Birimi	2019	2020 Planlanan	2020 YS Gerç. Tahmini	2021 Hedef	2022 Tahmin	2023 Tahmin
8- Patent, faydalı model ve endüstriyel tasarım başvuru sayısı	Sayı	1	1	1	1	2	2

Göstergeye İlişkin Açıklama: Bu gösterge ile Üniversite bünyesinde yürütülen projelerin sonucunda ortaya çıkacak olan patent, faydalı model ve endüstriyel tasarım başvuru sayısı ölçülmektedir. Üniversite bünyesindeki proje çalışmaları sonucun ticarileştirilecek ürün başvurularını kapsamaktadır. Hedef kitle Kamu ve özel kesimdir. Sağlayacağı fayda, toplumun yükseköğretim hizmetleri kapsamında Ar-Ge çalışmaları sonucunda ticarileştirilen ürün sayısını artırarak ürün çeşitliliği sunmak. Veriler kaynak kısmında belirtilen veri tabanlarından temin edilmektedir ve yıllık raporlama sıklığına göre izlenmektedir.

Hesaplama Yöntemi: Patent, faydalı model ve endüstriyel tasarım başvuru sayısı
Verinin Kaynağı: Bilimsel Araştırma Projeleri Koordinatörlüğü BAP Otomasyon Sistemi

Sorumlu İdare: Teknoloji Transfer Ofisi Koordinatörlüğü

Performans Göstergesi	Ölçü Birimi	2019	2020 Planlanan	2020 YS Gerç. Tahmini	2021 Hedef	2022 Tahmin	2023 Tahmin
9- Ulusal ve uluslararası kuruluşlar tarafından desteklenen ar-ge projesi sayısı	Sayı	4	3	3	4	5	5

Göstergeye İlişkin Açıklama: Bu gösterge ile ulusal ve uluslararası kuruluşlar tarafından desteklenen Ar-Ge proje sayısı ölçülmektedir. Üniversite bünyesindeki öğretim elemanlarının yürüttükleri dış kaynaklı Ar-Ge projelerinin desteklenmesini kapsamaktadır. Hedef kitle üniversite bünyesindeki öğretim elemanlarıdır. Sağlayacağı fayda, öğretim elemanlarının Ar-Ge projelerinde ihtiyaç duyduğu desteği dış kaynaklar karşılamaktır. Veriler kaynak kısmında belirtilen veri tabanlarından temin edilmektedir ve yıllık raporlama sıklığına göre izlenmektedir.

Hesaplama Yöntemi: Ulusal ve Uluslararası kuruluşlar tarafından desteklenen Ar-Ge proje sayısı

Verinin Kaynağı: Bilimsel Araştırma Projeleri Koordinatörlüğü BAP Otomasyon Sistemi

Sorumlu İdare: Bilimsel Araştırma Projeleri Koordinatörlüğü

Performans Göstergesi	Ölçü Birimi	2019	2020 Planlanan	2020 YS Gerç. Tahmini	2021 Hedef	2022 Tahmin	2023 Tahmin
10- Uluslararası endekslerde yer alan bilimsel yayın sayısı	Sayı	247	250	250	270	280	280

Göstergeye İlişkin Açıklama: Bu gösterge ile öğretim elemanlarının SCI, SCI-Expanded, SSCI ve AHCI kapsamındaki uluslararası dergilerde yayımlanan yayın sayısı ölçülmektedir. Üniversite bünyesinden görev yapan öğretim elemanlarının yayın sayılarını kapsamaktadır. Hedef kitle kamu ve özel kesimdir. Sağlayacağı faydalar, toplumun yükseköğretim hizmetleri kapsamında ihtiyaç duyduğu bilimsel çalışmalar ile üretilecek mal ve hizmetlere katma değer katmak. Veriler kaynak kısmında belirtilen veri tabanlarından temin edilmektedir ve yıllık raporlama sıklığına göre izlenmektedir.

Hesaplama Yöntemi:

Verinin Kaynağı:

Sorumlu İdare:

Uluslararası endekslerde yer alan bilimsel yayın sayısı

Web of Science Veri Tabanı

Strateji Geliştirme Daire Başkanlığı

Alt Program Kapsamında Yürütülecek Faaliyet Maliyetleri

Faaliyetler	2020 Bütçe	2020 Harcama Haziran	2021 Bütçe	2022 Tahmin	2023 Tahmin
Yükseköğretim Kurumlarının Bilimsel Araştırma Projeleri	3.148.000	0	162.000	173.000	183.000
Bütçe İçi	3.148.000	0	162.000	173.000	183.000
Bütçe Dışı	0	0	0	0	0
T O P L A M	3.148.000	0	162.000	173.000	3.311.000

Faaliyetlere İlişkin Açıklamalar:

Yükseköğretim Kurumları Temel Araştırma Hizmetleri

Temel araştırma, görünürde herhangi bir özel uygulaması veya kullanımı bulunmayan ve öncelikle olgu ve gözlemlenebilir gerçeklerin temellerine ait yeni bilgiler edinmek için yürütülen deneysel veya teorik çalışmalara ilişkin faaliyetleri kapsamaktadır.

Yükseköğretim Kurumlarının Bilimsel Araştırma Projeleri

Yükseköğretim kurumlarında öğretim üyeleri ve doktora, tıpta uzmanlık, ya da sanatta yeterlik eğitimini tamamlamış araştırmacılar tarafından yönetilen bilimsel araştırma proje tekliflerinin değerlendirilmesi, kabulü, desteklenmesi, bunlara ilişkin hizmetlerin yürütülmesi faaliyetlerini kapsamaktadır.

Alt Program Adı: Araştırma Altyapıları
Gereke ve
Açıklamalar

Yükseköğretim kurumları bünyesinde, yetişmiş nitelikli insan gücü ile günün modern teknolojilerine dayalı makine-teçhizat, donanım ve yazılımı içinde bulunduran, Ar-Ge faaliyetlerinin yapıldığı ileri araştırma laboratuvarı, tematik araştırma laboratuvarı ile merkezî araştırma laboratuvarı olarak sınıflandırılan araştırma altyapısını kapsamaktadır.

Alt Program Hedefi:

Ülkemizin bilgi birikiminin artırılmasına ve teknolojik gelişimine katkıda bulunmak üzere yükseköğretim kurumlarında araştırma altyapılarının kurulması ve kapasitelerinin güçlendirilmesi

Performans Göstergeleri

Performans Göstergesi	Ölçü Birimi	2019	2020 Planlanan	2020 YS Gerç. Tahmini	2021 Hedef	2022 Tahmin	2023 Tahmin
1- Araştırma altyapısı projesi tamamlanma oranı	Oran	100	100	100	100	100	100

Göstergeye İlişkin Açıklama: Bu gösterge ile araştırma altyapısı kapsamında yer alan projelerin tamamlanma oranı ölçülmektedir. Üniversite bünyesinde araştırma altyapısına ilişkin projeleri kapsamaktadır. Hedef kitle Kamu ve özel kesimdir. Sağlayacağı faydalar, toplumun yükseköğretim hizmetleri kapsamında ihtiyaç duyduğu bilimsel çalışmaların altyapısını geliştirerek bilimsel çalışmaların sayısını artırmak ve bunu patente modele ve faydalı ürüne dönüştürmek. Veriler kaynak kısmında belirtilen veri tabanlarından temin edilmektedir ve yıllık raporlama sıklığına göre izlenmektedir.

Hesaplama Yöntemi:

Proje Gerçekleşmesi/ Toplam Proje

Verinin Kaynağı:

Bilimsel Araştırma Projeleri Koordinatörlüğü BAP Otomasyon Sistemi

Sorumlu İdare:

Bilimsel Araştırma Projeleri Koordinatörlüğü

Alt Program Kapsamında Yürütülecek Faaliyet Maliyetleri

Faaliyetler	2020 Bütçe	2020 Harcama Haziran	2021 Bütçe	2022 Tahmin	2023 Tahmin
T O P L A M	0	0	5.000.000	4.698.000	5.750.000
Bütçe İçi	0	0	5.000.00	4.698.000	5.750.000
Bütçe Dışı	0	0	0	0	0

Faaliyetlere İlişkin Açıklamalar:

Yükseköğretim Kurumları Araştırma Altyapısı Kurulması ve Geliştirilmesi

Yükseköğretim kurumları bünyesinde, yetişmiş nitelikli insan gücü ile günün modern teknolojilerine dayalı makine-teçhizat, donanım ve yazılımı içinde bulunduran, Ar-Ge faaliyetlerinin yapıldığı ileri araştırma laboratuvarı, tematik araştırma laboratuvarı ile merkezî araştırma laboratuvarı ile ilgili faaliyetleri kapsamaktadır.

Bütçe Yılı: 2021

Program Adı: Hayat Boyu Öğrenme

Alt Program Adı: Yükseköğretim Kurumları Sürekli Eğitim Faaliyetleri
Gereke ve Açıklamalar

Hayatboyu Öğrenme Programı (LLP), “bireylerin bir bilgi toplumu olarak gelişmesine, sürdürülebilir ekonomik kalkınmaya, daha fazla ve daha iyi iş imkanlarına ve sosyal bütünlüğe katkıda bulunmak ve çevrenin gelecek kuşaklar için korunmasını sağlamak” olan ve sağladığı proje ve bireysel faaliyet hibeleriyle katılımcı ülkelerin eğitim ve öğretim sistemleri arasında etkileşim, işbirliği ve hareketliliği desteklemeyi kapsamaktadır.

Alt Program Hedefi:

Toplumun tüm kesimlerine ihtiyaç duyduğu alanlarda eğitimler verilmesi, kamu kurum ve kuruluşları, özel sektör ve uluslararası kuruluşlarla işbirliğinin gelişmesine katkıda bulunulması

Performans Göstergeleri

Performans Göstergesi	Ölçü Birimi	2019	2020 Planlanan	2020 YS Gerç. Tahmini	2021 Hedef	2022 Tahmin	2023 Tahmin
1- Dezavantajlı gruplara yönelik sosyal entegrasyon ve kapsayıcılığa ilişkin yapılan faaliyet sayısı	Sayı	4	2	2	4	5	5

Göstergeye İlişkin Açıklama: Bu gösterge ile Üniversite tarafından dezavantajlı gruplara yönelik sosyal entegrasyon ve kapsayıcılığa ilişkin yapılan faaliyet sayısı ölçülmektedir. Üniversite tarafından dezavantajlı gruplara yönelik sosyal entegrasyon ve kapsayıcılığa ilişkin yapılan faaliyetleri kapsamaktadır. Hedef kitle dezavantajlı gruplardır. Sağlayacağı faydalar, yükseköğretim hizmetleri kapsamında dezavantajlı grupların ihtiyaç duyduğu sosyal entegrasyon ve kapsayıcılığa ilişkin faaliyetler yürüterek toplumda sağlıklı bir yer edinebilmelerini sağlamak. Veriler kaynak kısmında belirtilen veri tabanlarından temin edilmektedir ve yıllık raporlama sıklığına göre izlenmektedir.

Hesaplama Yöntemi:

Dezavantajlı gruplara yönelik sosyal entegrasyon ve kapsayıcılığa ilişkin yapılan faaliyet sayısı

Verinin Kaynağı:

Öğrenci Engelli Birimi Otomasyon Sistemi

Sorumlu İdare:

Öğrenci Engelli Birimi

Performans Göstergesi	Ölçü Birimi	2019	2020 Planlanan	2020 YS Gerç. Tahmini	2021 Hedef	2022 Tahmin	2023 Tahmin
2- Eğitim programlarına başvuran kişi sayısı	Sayı	114	125	125	130	140	140

Göstergeye İlişkin Açıklama: Bu gösterge ile Üniversite tarafından düzenlenen eğitim programlarına başvuranların sayısı ölçülmektedir. Üniversite tarafından düzenlenen eğitim faaliyetlerini kapsamaktadır. Hedef kitle toplumun tüm kesimidir. Sağlayacağı faydalar, yükseköğretim hizmetleri kapsamında toplumun ihtiyaç duyduğu eğitim faaliyetleri yürütülerek kazanımlar elde edilmelerini sağlamak. Veriler kaynak kısmında belirtilen veri tabanlarından temin edilmektedir ve yıllık raporlama sıklığına göre izlenmektedir.

Hesaplama Yöntemi: Eğitim programına başvuran kişi sayısı
Verinin Kaynağı: Sürekli Eğitim Uygulama ve Araştırma Merkezi Veri Tabanı
Sorumlu İdare: Sürekli Eğitim Uygulama ve Araştırma Merkezi ve Dil Merkezi

Performans Göstergesi	Ölçü Birimi	2019	2020 Planlanan	2020 YS Gerç. Tahmini	2021 Hedef	2022 Tahmin	2023 Tahmin
3- Mezunlara yönelik gerçekleştirilen faaliyet sayısı	Sayı	2	3	3	3	3	3

Göstergeye İlişkin Açıklama: Bu gösterge ile Üniversite Kariyer Merkezi tarafından mezunlara yönelik düzenlenen faaliyet sayısı ölçülmektedir. Üniversite Kariyer Merkezi tarafından mezunlara yönelik düzenlenen faaliyetlerini kapsamaktadır. Hedef kitle mezun öğrencilerdir. Sağlayacağı faydalar, yükseköğretim hizmetleri kapsamında mezun olan öğrencilerin mezuniyet sonrası ihtiyaç duyduğu faaliyetlerin gerçekleştirilmek suretiyle kazanımlar elde edilmelerini sağlamak. Veriler kaynak kısmında belirtilen veri tabanlarından temin edilmektedir ve yıllık raporlama sıklığına göre izlenmektedir.

Hesaplama Yöntemi: Mezunlara yönelik gerçekleştirilen faaliyet sayısı
Verinin Kaynağı: Kariyer Geliştirme Uygulama ve Araştırma Merkezi Otomasyon Sistemi
Sorumlu İdare: Kariyer Geliştirme Uygulama ve Araştırma Merkezi

Performans Göstergesi	Ölçü Birimi	2019	2020 Planlanan	2020 YS Gerç. Tahmini	2021 Hedef	2022 Tahmin	2023 Tahmin
4- Sürekli Eğitim Merkezi (SEM) ve Dil Merkezi (DİLMER) tarafından mesleki eğitime yönelik verilen sertifika sayısı	Sayı	87	75	75	80	85	85

Göstergeye İlişkin Açıklama: Bu gösterge ile Üniversite Sürekli Eğitim Uygulama ve Araştırma Merkezi tarafından düzenlenen mesleki eğitim programlarına yönelik verilen sertifika sayısı ölçülmektedir. Üniversite Sürekli Eğitim Uygulama ve Araştırma Merkezi tarafından düzenlenen mesleki eğitime yönelik sertifika faaliyetlerini kapsamaktadır. Hedef kitle toplumun tüm kesimidir. Sağlayacağı faydalar, yükseköğretim hizmetleri kapsamında toplumun ihtiyaç duyduğu mesleki eğitim faaliyetleri yürütülerek sertifika elde edilmelerini sağlamak. Veriler kaynak kısmında belirtilen veri tabanlarından temin edilmektedir ve yıllık raporlama sıklığına göre izlenmektedir.

Hesaplama Yöntemi: Sürekli Eğitim Merkezi (SEM) ve Dil Merkezi (DİLMER) tarafından mesleki eğitime yönelik verilen sertifika sayısı

Verinin Kaynağı: Sürekli Eğitim Uygulama ve Araştırma Merkezi ile Dil Merkezi Otomasyon Sistemleri

Sorumlu İdare: Sürekli Eğitim Uygulama ve Araştırma Merkezi ile Dil Merkezi

Performans Göstergesi	Ölçü Birimi	2019	2020 Planlanan	2020 YS Gerç. Tahmini	2021 Hedef	2022 Tahmin	2023 Tahmin
5- Tamamlanan sosyal sorumluluk projeleri sayısı	Sayı	31	20	20	25	30	30

Göstergeye İlişkin Açıklama: Bu gösterge ile Üniversite tarafından yürütülen sosyal sorumluluk projelerini kapsamında tamamlanan proje sayısı ölçülmektedir. Üniversite tarafından yürütülen sosyal sorumluluk projeleri kapsamında tamamlanan projeleri kapsamaktadır. Hedef kitle toplumun tüm kesimidir. Sağlayacağı faydalar, yükseköğretim hizmetleri kapsamında toplumun ihtiyaç duyduğu sosyal sorumluluğa ilişkin projeler yürüterek toplumda farkındalığın oluşmasına katkı sağlamak. Veriler kaynak kısmında belirtilen veri tabanlarından temin edilmektedir ve yıllık raporlama sıklığına göre izlenmektedir.

Hesaplama Yöntemi: Tamamlanan sosyal sorumluluk proje sayısı

Verinin Kaynağı: Üniversitemiz İlgili Birimleri tarafından tutulan kayıtlar

Sorumlu İdare: Üniversitemiz İlgili Birimleri

Performans Göstergesi	Ölçü Birimi	2019	2020 Planlanan	2020 YS Gerç. Tahmini	2021 Hedef	2022 Tahmin	2023 Tahmin
6- Üniversitenin çevrecilik alanlarında aldığı ödül sayısı	Sayı	0	0	0	0	0	0

Göstergeye İlişkin Açıklama:

Hesaplama Yöntemi:

Verinin Kaynağı:

Sorumlu İdare:

Alt Program Kapsamında Yürütülecek Faaliyet Maliyetleri

Faaliyetler	2020 Bütçe	2020 Harcama Haziran	2021 Bütçe	2022 Tahmin	2023 Tahmin
T O P L A M	0	0	0	0	0
Bütçe İçi	0	0	0	0	0
Bütçe Dışı	0	0	0	0	0

Faaliyetlere İlişkin Açıklamalar:

Toplum Hizmetine Sunulan Eğitim Programları, Kurs ve Seminerler

Aksaray Üniversitesi Sürekli Eğitim Uygulama ve Araştırma Merkezi bünyesinde açılacak olan tüm eğitim programlarının, seminer, çalıştay vb. faaliyetlerin değerlendirilmesi, sınavlarının planlanması, koordinasyonunun sağlanması ve ilgili tüm faaliyetleri kapsamaktadır.

Yükseköğretim Kurumları Sosyal Sorumluluk Projeleri

Üniversite çalışanlarının ve öğrencilerin kurumsal sosyal sorumluluk projeleri geliştirip uygulayabilmesini sağlamak, toplumsal sorunlarla mücadele etmek, sektör ve Üniversitenin potansiyel iş birliklerini şekillendirmek için gruplar ve bireyleri toplumsal iyiye dair harekete geçirmek için yürütülecek faaliyetleri kapsamaktadır.

Bütçe Yılı: 2021

Program Adı: Yükseköğretim Hizmetleri

Alt Program Adı: Ön Lisans Eğitimi, Lisans Eğitimi ve Lisansüstü Eğitim
Gereke ve Açıklamalar

Önlisans Eğitimi; ortaöğretime dayalı dört yarıyılı kapsayan ve ara insan gücü yetiştirmeyi amaçlayan yani lisans öğretiminin ilk kademesini oluşturan, Lisans Eğitimi; ortaöğretime dayalı en az sekiz yarıyılık (4 yıl) programı kapsayan, Lisansüstü Eğitim; Yüksek lisans, doktora, tıpta uzmanlık ve sanatta yeterlik eğitimini kapsamaktadır.

Alt Program Hedefi:

Mesleki yeterlilik sahibi ve gelişime açık mezunlar yetiştirilmesi

Performans Göstergeleri

Performans Göstergesi	Ölçü Birimi	2019	2020 Planlanan	2020 YS Gerç. Tahmini	2021 Hedef	2022 Tahmin	2023 Tahmin
1- Doktora eğitimini tamamlayanların sayısı	Sayı	11	26	26	25	30	30

Göstergeye İlişkin Açıklama: Bu gösterge ile Üniversite bünyesinde doktora eğitimini tamamlayanların sayısı ölçülmektedir. Üniversite bünyesinde eğitimini tamamlamış doktora öğrencilerini kapsamaktadır. Hedef kitle üniversite doktora eğitimini tamamlayanlar. Sağlayacağı fayda, doktora alanında yetişmiş bireyler ile toplumun her alanında daha nitelikli bireylerin yetişmesini sağlamak. Veriler kaynak kısmında belirtilen veri tabanlarından temin edilmektedir ve yıllık raporlama sıklığına göre izlenmektedir.

Hesaplama Yöntemi:

Verinin Kaynağı:

Sorumlu İdare:

Doktora eğitimini tamamlayanların sayısı

Öğrenci İşleri ve Enstitülerin Öğrenci Otomasyon Sistemi

Öğrenci İşleri Daire Başkanlığı ve Enstitüler

Performans Göstergesi	Ölçü Birimi	2019	2020 Planlanan	2020 YS Gerç. Tahmini	2021 Hedef	2022 Tahmin	2023 Tahmin
2- Eğitim bilimleri kontenjan doluluk oranı	Oran	1	0	0	0	0	0

Göstergeye İlişkin Açıklama: Bu gösterge ile Üniversite eğitim bilimlerinin kontenjan doluluk oranı ölçülmektedir. Üniversite bünyesindeki eğitim bilimlerinin kontenjan doluluk oranını kapsamaktadır. Hedef kitle Üniversite eğitim bilimleri öğrencileridir. Sağlayacağı fayda, yükseköğretim hizmetleri kapsamında eğitim bilimleri alanında açılan programlara başvuran öğrenci talebi tespit edilerek bu alanda açılacak programlar ile başvurulara ilişkin kontenjanların revize edilmesi sağlanacaktır. Veriler kaynak kısmında belirtilen veri tabanlarından temin edilmektedir ve yıllık raporlama sıklığına göre izlenmektedir.

Hesaplama Yöntemi:

Verinin Kaynağı:

Sorumlu İdare:

Eğitim bilimleri kontenjan doluluk oranı= Kesin kayıt yaptıran öğrenci sayısı/ Başvuran öğrenci sayısı

Öğrenci İşleri Daire Başkanlığı Otomasyon Sistemi

Öğrenci İşleri Daire Başkanlığı

Performans Göstergesi	Ölçü Birimi	2019	2020 Planlanan	2020 YS Gerç. Tahmini	2021 Hedef	2022 Tahmin	2023 Tahmin
3- Eğitimin program süresinde bitirilme oranı	Oran	0	0	0	0	0	0

Göstergeye İlişkin Açıklama: Bu gösterge ile Üniversite bünyesinde verilen eğitimin program süresinde bitirilme oranı ölçülmektedir. Üniversite bünyesinde verilen eğitimin program süresinde bitirilme oranını kapsamaktadır. Hedef kitle Üniversite öğrencileridir. Sağlayacağı fayda, yükseköğretim hizmetleri kapsamında eğitim gören öğrencilerin kendi program süreçlerini zamanında bitirmeleri tespit edilerek mezuniyet sonrası hayata hazırlanmaları sağlanacaktır. Veriler kaynak kısmında belirtilen veri tabanlarından temin edilmektedir ve yıllık raporlama sıklığına göre izlenmektedir.

Hesaplama Yöntemi: Eğitimin program süresinde bitirilme oranı= Eğitim programı süresi/Eğitim programı bitirilme süresi

Verinin Kaynağı: Fakülteler, Yüksekokullar, Enstitüler ve Meslek Yüksekokulları Otomasyon Sistemi

Sorumlu İdare: Fakülteler, Yüksekokullar, Enstitüler ve Meslek Yüksekokulları

Performans Göstergesi	Ölçü Birimi	2019	2020 Planlanan	2020 YS Gerç. Tahmini	2021 Hedef	2022 Tahmin	2023 Tahmin
4- Fen bilimleri kontenjan doluluk oranı	Oran	85,41	90	90	90	90	90

Göstergeye İlişkin Açıklama: Bu gösterge ile Üniversite fen biliminin kontenjan doluluk oranı ölçülmektedir. Üniversite bünyesindeki fen biliminin kontenjan doluluk oranını kapsamaktadır. Hedef kitle Üniversite fen bilimleri öğrencileridir. Sağlayacağı fayda, yükseköğretim hizmetleri kapsamında fen bilimleri alanında açılan programlara başvuran öğrenci talebi tespit edilerek bu alanda açılacak programlar ile başvurulara ilişkin kontenjanların revize edilmesi sağlanacaktır. Veriler kaynak kısmında belirtilen veri tabanlarından temin edilmektedir ve yıllık raporlama sıklığına göre izlenmektedir.

Hesaplama Yöntemi: Fen bilimleri kontenjan doluluk oranı= Kesin kayıt yaptıran öğrenci sayısı/ Başvuran öğrenci sayısı

Verinin Kaynağı: Öğrenci İşleri Daire Başkanlığı Otomasyon Sistemi

Sorumlu İdare: Öğrenci İşleri Daire Başkanlığı

Performans Göstergesi	Ölçü Birimi	2019	2020 Planlanan	2020 YS Gerç. Tahmini	2021 Hedef	2022 Tahmin	2023 Tahmin
5- Kütüphanede bulunan basılı ve elektronik kaynak sayısı	Sayı	99.383	120.000	120.000	122.000	124.000	124.000

Göstergeye İlişkin Açıklama: Bu gösterge ile Üniversite Kütüphanesinde bulunan basılı ve elektronik kaynak sayısı ölçülmektedir. Üniversite Kütüphanesinde bulunan basılı ve elektronik kaynakları kapsamaktadır. Hedef kitle toplumun tüm kesimidir. Sağlayacağı fayda, Üniversite Kütüphanesinde yer alan basılı ve elektronik kaynakların nicelik ve nitelik olarak artırılması sağlanarak bilgiye erişimin kolaylaştırılması sağlanacaktır. Veriler kaynak kısmında belirtilen veri tabanlarından temin edilmektedir ve yıllık raporlama sıklığına göre izlenmektedir.

Hesaplama Yöntemi: Kütüphanede bulunan basılı ve elektronik kaynak sayısı
Verinin Kaynağı: Kütüphane ve Dokümantasyon Daire Başkanlığı Otomasyon Sistemi

Sorumlu İdare: Kütüphane ve Dokümantasyon Daire Başkanlığı

Performans Göstergesi	Ölçü Birimi	2019	2020 Planlanan	2020 YS Gerç. Tahmini	2021 Hedef	2022 Tahmin	2023 Tahmin
6- Kütüphanede bulunan öğrenci başına düşen basılı ve elektronik kaynak sayısı	Sayı	4,38	5,5	5,5	6	7	7

Göstergeye İlişkin Açıklama: Bu gösterge ile Üniversite Kütüphanesinde bulunan basılı ve elektronik kaynak sayısı ile öğrenci sayısı arasındaki oransal ilişki ölçülmektedir. Üniversite Kütüphanesinde bulunan basılı ve elektronik yayın sayısı ile öğrenci sayısını kapsamaktadır. Hedef kitle Üniversite öğrencileridir. Sağlayacağı fayda, Üniversite Kütüphanesinde yer alan basılı ve elektronik kaynakların öğrenci sayısına olan oranı tespit edilerek öğrencilerin daha fazla kaynağa ulaşmasını sağlamak. Veriler kaynak kısmında belirtilen veri tabanlarından temin edilmektedir ve yıllık raporlama sıklığına göre izlenmektedir.

Hesaplama Yöntemi: Kütüphanede bulunan basılı ve elektronik kaynak sayısı/ Öğrenci sayısı

Verinin Kaynağı: Kütüphane ve Dokümantasyon Daire Başkanlığı otomasyon sistemi verileri

Sorumlu İdare: Kütüphane Dokümantasyon Daire Başkanlığı

Performans Göstergesi	Ölçü Birimi	2019	2020 Planlanan	2020 YS Gerç. Tahmini	2021 Hedef	2022 Tahmin	2023 Tahmin
7- Kütüphaneden yararlanan kişi sayısı	Sayı	237.087	280.000	280.000	300.000	320.000	320.000

Göstergeye İlişkin Açıklama: Bu gösterge ile Üniversite Kütüphanesinden yararlanan kişi sayısı ölçülmektedir. Üniversite Kütüphanesinden yararlananları kapsamaktadır. Hedef kitle toplumun tüm kesimidir. Sağlayacağı fayda, toplumun Üniversite Kütüphanesinde yer alan basılı ve elektronik kaynaklar ile bilgiye ulaşmasına katkı sunmaktır. Veriler kaynak kısmında belirtilen veri tabanlarından temin edilmektedir ve yıllık raporlama sıklığına göre izlenmektedir.

Hesaplama Yöntemi:

Verinin Kaynağı:

Sorumlu İdare:

Kütüphaneden yararlanan kişi sayısı

Kütüphane ve Dokümantasyon Daire Başkanlığı Otomasyon Sistemi

Kütüphane ve Dokümantasyon Daire Başkanlığı

Performans Göstergesi	Ölçü Birimi	2019	2020 Planlanan	2020 YS Gerç. Tahmini	2021 Hedef	2022 Tahmin	2023 Tahmin
8- Lisansüstü öğrencilerin toplam öğrenciler içindeki payı	Oran	10,04	8	8	10	12	12

Göstergeye İlişkin Açıklama: Bu gösterge ile Üniversite bünyesindeki lisansüstü öğrenci sayısının toplam öğrenci sayısı içerisindeki oranı ölçülmektedir. Üniversite bünyesindeki lisansüstü öğrenci sayısının toplam öğrenci sayısı içerisindeki oranına ilişkin hesaplamayı kapsamaktadır. Hedef kitle Üniversite lisansüstü öğrencileridir. Sağlayacağı fayda, Üniversite bünyesindeki lisansüstü öğrencilerin toplam öğrenci içerisindeki oranı tespit edilerek lisansüstü eğitime yönelik öğrenci kontenjanları ile programların revize edilmesine katkı sağlayacaktır. Veriler kaynak kısmında belirtilen veri tabanlarından temin edilmektedir ve yıllık raporlama sıklığına göre izlenmektedir.

Hesaplama Yöntemi:

Verinin Kaynağı:

Sorumlu İdare:

Lisansüstü öğrencilerin toplam öğrenci içindeki payı=Lisansüstü öğrencilerin sayısı/Toplam öğrenci sayısı

Öğrenci İşleri Daire Başkanlığı Otomasyon Sistemi

Öğrenci İşleri Daire Başkanlığı

Performans Göstergesi	Ölçü Birimi	2019	2020 Planlanan	2020 YS Gerç. Tahmini	2021 Hedef	2022 Tahmin	2023 Tahmin
9- Öğrenci başına düşen eğitim alanı	Metrekare	1,67	1,67	5,63	6	6	6

Göstergeye İlişkin Açıklama: Bu gösterge ile Üniversitenin eğitim alanlarının öğrenci sayısına oranlanması suretiyle öğrenci başına düşen eğitim alanı ölçülmektedir. Üniversitenin eğitim alanlarının öğrenci sayısına oranlanması suretiyle öğrenci başına düşen eğitim alanını kapsamaktadır. Hedef kitle Üniversite öğrencileridir. Sağlayacağı fayda, Üniversitenin eğitim alanlarının öğrenci sayısına oranlanması suretiyle öğrenci başına düşen eğitim alanı belirlenerek öğrencilere daha verimli ortamlar oluşturularak eğitim kalitesini artırma çalışılacak. Veriler kaynak kısmında belirtilen veri tabanlarından temin edilmektedir ve yıllık raporlama sıklığına göre izlenmektedir.

Hesaplama Yöntemi: Öğrenci başına düşen eğitim alanı= Eğitim alanı (m2)/Öğrenci sayısı

Verinin Kaynağı: Öğrenci İşleri Daire Başkanlığı Otomasyon Sistemi ile Yapı İşleri ve Teknik Daire Başkanlığı MEKSİS Otomasyon Sistemi

Sorumlu İdare: Öğrenci İşleri Daire Başkanlığı ile Yapı İşleri ve Teknik Daire Başkanlığı

Performans Göstergesi	Ölçü Birimi	2019	2020 Planlanan	2020 YS Gerç. Tahmini	2021 Hedef	2022 Tahmin	2023 Tahmin
10- Öğrenci başına düşen kapalı alan	Metrekare	7,74	7,8	7,97	8,63	8,63	8,63

Göstergeye İlişkin Açıklama: Bu gösterge ile Üniversitenin kapalı alanlarının öğrenci sayısına oranlanması suretiyle öğrenci başına düşen kapalı alan ölçülmektedir. Üniversitenin kapalı alanlarının öğrenci sayısına oranlanması suretiyle öğrenci başına düşen kapalı alanı kapsamaktadır. Hedef kitle Üniversite öğrencileridir. Sağlayacağı fayda, Üniversitenin kapalı alanlarının öğrenci sayısına oranlanması suretiyle öğrenci başına düşen eğitim alanı belirlenerek öğrencilere daha verimli ortamların oluşturulması sağlanarak eğitim kalitesini artırmak. Veriler kaynak kısmında belirtilen veri tabanlarından temin edilmektedir ve yıllık raporlama sıklığına göre izlenmektedir.

Hesaplama Yöntemi: Öğrenci Başına düşen kapalı alan= Kapalı alan (m2)/ Öğrenci sayısı

Verinin Kaynağı: Öğrenci İşleri Daire Başkanlığı Otomasyon Sistemi ile Yapı İşleri ve Teknik Daire Başkanlığı MEKSİS Otomasyon Sistemi

Sorumlu İdare: Öğrenci İşleri Daire Başkanlığı ile Yapı İşleri ve Teknik Daire Başkanlığı

Performans Göstergesi	Ölçü Birimi	2019	2020 Planlanan	2020 YS Gerç. Tahmini	2021 Hedef	2022 Tahmin	2023 Tahmin
11- Öğrenci değişim programlarından yararlanan öğrencilerin oranı	Oran	0,28	0,27	0,27	0,3	0,3	0,3

Göstergeye İlişkin Açıklama: Bu gösterge ile Üniversite tarafından sunulan değişim programlarından yararlanan öğrenci sayısı ölçülmektedir. Üniversite tarafından sunulan değişim programlarından yararlanan öğrencileri kapsamaktadır. Hedef kitle Üniversite öğrencileridir. Sağlayacağı fayda, Üniversite tarafından sunulan değişim programları kapsamında öğrencilerin kişisel gelişimleri desteklenmekte ve diğer üniversitelerde eğitim görme imkânı sunmaktır. Veriler kaynak kısmında belirtilen veri tabanlarından temin edilmektedir ve yıllık raporlama sıklığına göre izlenmektedir.

Hesaplama Yöntemi: Öğrenci değişim programlarından yararlanan öğrencilerin oranı= Değişim programından yararlanan öğrenciler/Toplam öğrenci sayısı

Verinin Kaynağı: Dış İlişkiler Koordinatörlüğü Otomasyon Sistemi
Sorumlu İdare: Dış İlişkiler Koordinatörlüğü

Performans Göstergesi	Ölçü Birimi	2019	2020 Planlanan	2020 YS Gerç. Tahmini	2021 Hedef	2022 Tahmin	2023 Tahmin
12- Öğretim üyesi başına düşen öğrenci sayısı	Sayı	51,07	50	48,15	48	46	46

Göstergeye İlişkin Açıklama: Bu gösterge ile Üniversitenin öğretim üyesi sayısına toplam öğrenci sayısı oranlanmak suretiyle ne kadar öğrenci düştüğüne ilişkin oran ölçülmektedir. Üniversitenin öğretim üyesi sayısına toplam öğrenci sayısı oranlanmak suretiyle ne kadar öğrenci düştüğüne ilişkin oranı kapsamaktadır. Hedef kitle Üniversite öğretim üyesi ile öğrencileridir. Sağlayacağı fayda, Üniversitenin öğretim üyesi sayısına öğrenci sayısı oranlanarak öğretim üyesi başına düşen öğrenci sayısı belirlenerek öğretim üyelerinin daha verimli ders vermeleri ve daha sağlıklı eğitim-öğretim dönemi geçirmeleri için politikalar üretilmesine katkı sağlayacaktır. Veriler kaynak kısmında belirtilen veri tabanlarından temin edilmektedir ve yıllık raporlama sıklığına göre izlenmektedir.

Hesaplama Yöntemi: Öğretim üyesi başına düşen öğrenci sayısı= Toplam öğrenci sayısı/Öğretim üyesi

Verinin Kaynağı: Personel Daire Başkanlığı Otomasyon Sistemi ile Öğrenci İşleri Daire Başkanlığı Otomasyon Sistemi
Sorumlu İdare: Personel Daire Başkanlığı ile Öğrenci İşleri Daire Başkanlığı

Performans Göstergesi	Ölçü Birimi	2019	2020 Planlanan	2020 YS Gerç. Tahmini	2021 Hedef	2022 Tahmin	2023 Tahmin
13- Sağlık bilimleri kontenjan doluluk oranı	Oran	87,13	90	98,02	90	90	90

Göstergeye İlişkin Açıklama: Bu gösterge ile Üniversitenin sağlık bilimlerinin kontenjan doluluk oranı ölçülmektedir. Üniversite bünyesindeki sağlık bilimlerinin kontenjan doluluk oranını kapsamaktadır. Hedef kitle Üniversite sağlık bilimler öğrencileridir. Sağlayacağı fayda, yükseköğretim hizmetleri kapsamında sağlık bilimleri alanında açılan programlara başvuran öğrenci talebi tespit edilerek bu alanda açılacak programlar ile başvurulara ilişkin kontenjanların revize edilmesi sağlanacaktır. Veriler kaynak kısmında belirtilen veri tabanlarından temin edilmektedir ve yıllık raporlama sıklığına göre izlenmektedir.

Hesaplama Yöntemi: Sağlık bilimleri kontenjan doluluk oranı= Kesin kayıt yaptıran öğrenci sayısı/ Başvuran öğrenci sayısı

Verinin Kaynağı: Öğrenci İşleri Daire Başkanlığı Otomasyon Sistemi
Sorumlu İdare: Öğrenci İşleri Daire Başkanlığı

Performans Göstergesi	Ölçü Birimi	2019	2020 Planlanan	2020 YS Gerç. Tahmini	2021 Hedef	2022 Tahmin	2023 Tahmin
14- Sosyal bilimler kontenjan doluluk oranı	Oran	77,96	90	85,45	90	93	93

Göstergeye İlişkin Açıklama: Bu gösterge ile Üniversitenin sosyal bilimlerinin kontenjan doluluk oranı ölçülmektedir. Üniversite bünyesindeki sosyal bilimlerinin kontenjan doluluk oranını kapsamaktadır. Hedef kitle Üniversite sosyal bilimler öğrencileridir. Sağlayacağı fayda, yükseköğretim hizmetleri kapsamında sosyal bilimleri alanında açılan programlara başvuran öğrenci talebi tespit edilerek bu alanda açılacak programlar ile başvurulara ilişkin kontenjanların revize edilmesi sağlanacaktır. Veriler kaynak kısmında belirtilen veri tabanlarından temin edilmektedir ve yıllık raporlama sıklığına göre izlenmektedir.

Hesaplama Yöntemi: Sosyal bilimler doluluk oranı= Kesin kayıt yaptıran öğrenci sayısı/Başvuran öğrenci sayısı

Verinin Kaynağı: Öğrenci İşleri Daire Başkanlığı Otomasyon Sistemi
Sorumlu İdare: Öğrenci İşleri Daire Başkanlığı

Performans Göstergesi	Ölçü Birimi	2019	2020 Planlanan	2020 YS Gerç. Tahmini	2021 Hedef	2022 Tahmin	2023 Tahmin
15- Teknokent veya Teknoloji Transfer Ofisi (TTO) projelerine katılan öğrenci sayısı	Sayı	0	0	0	0	0	0

Göstergeye İlişkin Açıklama:

Hesaplama Yöntemi:

Verinin Kaynağı:

Sorumlu İdare:

Performans Göstergesi	Ölçü Birimi	2019	2020 Planlanan	2020 YS Gerç. Tahmini	2021 Hedef	2022 Tahmin	2023 Tahmin
16- Uluslararası kuruluşlarla ortak uygulanan eğitim programı sayısı	Sayı	2	2	2	2	2	2

Göstergeye İlişkin Açıklama: Bu gösterge ile Üniversitenin uluslararası kuruluşlar ile ortaklaşa yürüttükleri eğitim programı sayısı ölçülmektedir. Üniversitenin uluslararası kuruluşlar ile ortaklaşa yürüttükleri eğitim programlarını kapsamaktadır. Hedef kitle uluslararası kuruluşlardır. Sağlayacağı fayda, Uluslararası kuruluşlarla ortaklaşa yürütülen eğitim programı kapsamında Üniversitenin hem öğrencilerinin hem de akademik personelinin gelişimlerine katkı sunmak ve ikili anlaşmalar çerçevesinde eğitim program sayılarını belli standartlara yükselmektir. Veriler kaynak kısmında belirtilen veri tabanlarından temin edilmektedir ve yıllık raporlama sıklığına göre izlenmektedir.

Hesaplama Yöntemi: Uluslararası kuruluşlarla ortak uygulanan eğitim programı sayısı
Verinin Kaynağı: Dış ilişkiler Koordinatörlüğü Otomasyon Sistemi
Sorumlu İdare: Dış ilişkiler Koordinatörlüğü

Performans Göstergesi	Ölçü Birimi	2019	2020 Planlanan	2020 YS Gerç. Tahmini	2021 Hedef	2022 Tahmin	2023 Tahmin
17- Yabancı dilde eğitim veren program sayısı	Sayı	4	4	4	3	3	3

Göstergeye İlişkin Açıklama: Bu gösterge ile Üniversite bünyesinde yabancı dilde eğitim veren program sayısı ölçülmektedir. Üniversite bünyesinde yabancı dilde eğitim veren programları kapsamaktadır. Hedef kitle Üniversite öğrencileridir. Sağlayacağı faydalar, yükseköğretim hizmetleri kapsamında yabancı dilde eğitim veren program sayıları tespit edilerek bu tür programların gerekliliğine ilişkin politikaların revize edilmesi sağlanacaktır. Veriler kaynak kısmında belirtilen veri tabanlarından temin edilmektedir ve yıllık raporlama sıklığına göre izlenmektedir.

Hesaplama Yöntemi: Yabancı dilde eğitim veren program sayısı
Verinin Kaynağı: Öğrenci İşleri Daire Başkanlığı Otomasyon Sistemi
Sorumlu İdare: Öğrenci İşleri Daire Başkanlığı ile Enstitüler

Performans Göstergesi	Ölçü Birimi	2019	2020 Planlanan	2020 YS Gerç. Tahmini	2021 Hedef	2022 Tahmin	2023 Tahmin
18- Yabancı uyruklu akademisyen sayısı	Sayı	4	4	4	3	3	3

Göstergeye İlişkin Açıklama: Bu gösterge ile Üniversite bünyesinde görev yapan yabancı uyruklu akademisyen sayısı ölçülmektedir. Üniversite bünyesinde görev yapan yabancı uyruklu akademisyenleri kapsamaktadır. Hedef kitle Üniversite yabancı uyruklu akademisyenleridir. Sağlayacağı faydalar, yükseköğretim hizmetleri kapsamında belirli bölüm ve programlarda alanında yetişmiş yabancı uyruklu akademisyen istihdam edilerek Üniversitenin akademisyen ihtiyacını gidermektir. Veriler kaynak kısmında belirtilen veri tabanlarından temin edilmektedir ve yıllık raporlama sıklığına göre izlenmektedir.

Hesaplama Yöntemi: Yabancı uyruklu akademisyen sayısı
Verinin Kaynağı: Personel Daire Başkanlığı Otomasyon Sistemi
Sorumlu İdare: Personel Daire Başkanlığı

Performans Göstergesi	Ölçü Birimi	2019	2020 Planlanan	2020 YS Gerç. Tahmini	2021 Hedef	2022 Tahmin	2023 Tahmin
19- Yabancı uyruklu öğrenci sayısı	Sayı	1.303	1.500	1.202	1.412	1.600	1.700

Göstergeye İlişkin Açıklama: Bu gösterge ile Üniversite bünyesindeki yabancı uyruklu öğrenci sayısı ölçülmektedir. Üniversite bünyesindeki yabancı uyruklu öğrencileri kapsamaktadır. Hedef kitle Üniversite yabancı uyruklu öğrencileridir. Sağlayacağı faydalar, yükseköğretim hizmetleri kapsamında yabancı uyruklu öğrencilerin sayısı tespit edilerek yabancı uyruklu öğrencilerin Üniversiteyi tercih etmelerini sağlayacak politikaların revize edilmesi sağlanacaktır. Veriler kaynak kısmında belirtilen veri tabanlarından temin edilmektedir ve yıllık raporlama sıklığına göre izlenmektedir.

Hesaplama Yöntemi: Yabancı uyruklu öğrenci sayısı
Verinin Kaynağı: Öğrenci İşleri Daire Başkanlığı Otomasyon Sistemi
Sorumlu İdare: Öğrenci İşleri Daire Başkanlığı

Performans Göstergesi	Ölçü Birimi	2019	2020 Planlanan	2020 YS Gerç. Tahmini	2021 Hedef	2022 Tahmin	2023 Tahmin
20- Yan dal ve çift ana dal programından mezun olanların toplam mezun sayısına oranı	Oran	0	0	0	0	0	0

Göstergeye İlişkin Açıklama:
Hesaplama Yöntemi:
Verinin Kaynağı:
Sorumlu İdare:

Alt Program Kapsamında Yürütülecek Faaliyet Maliyetleri

Faaliyetler	2020 Bütçe	2020 Harcama Haziran	2021 Bütçe	2022 Tahmin	2023 Tahmin
Doktora ve Tıpta Uzmanlık Eğitimi	8.783.000	2.962.760	9.711.000	10.426.000	11.072.000
Bütçe İçi	8.783.000	2.962.760	9.711.000	10.426.000	11.072.000
Bütçe Dışı	0	0	0	0	0
Lisans Öğrencilerine Yönelik Burs Hizmetleri	0	33.600	0	0	0
Bütçe İçi	0	33.600	0	0	0
Bütçe Dışı	0	0	0	0	0
Yükseköğretim Kurumları Bilgi ve Kültürel Kaynaklar ile Sportif Altyapının Geliştirilmesi Hizmetleri	1.858.000	694.288	1.986.000	1.167.000	1.240.000
Bütçe İçi	1.858.000	694.288	1.986.000	1.167.000	1.240.000
Bütçe Dışı	0	0	0	0	0
Yükseköğretim Kurumları Birinci Öğretim	134.192.000	71.060.841	158.668.000	168.567.000	182.114.000
Bütçe İçi	134.192.000	71.060.841	158.668.000	168.567.000	182.114.000
Bütçe Dışı	0	0	0	0	0
Yükseköğretim Kurumları İkinci Öğretim	3.600.000	1.405.131	3.937.000	4.187.000	4.427.000
Bütçe İçi	3.600.000	1.405.131	3.937.000	4.187.000	4.427.000
Bütçe Dışı	0	0	0	0	0
Yükseköğretim Kurumları Tezsiz Yüksek Lisans	13.000	0	14.000	15.000	16.000
Bütçe İçi	13.000	0	14.000	15.000	16.000
Bütçe Dışı	0	0	0	0	0
T O P L A M	148.446.000	76.156.620	174.316.000	184.362.000	198.869.000
Bütçe İçi	148.446.000	76.156.620	174.316.000	184.362.000	198.869.000
Bütçe Dışı	0	0	0	0	0

Faaliyetlere İlişkin Açıklamalar:**Doktora Öğrencilerine Yönelik Burs Hizmetleri**

Ülkemiz için öncelikli alanlarında nitelikli bilgi üretmek amaçlı doktoralı insan kaynağına olan ihtiyacı karşılamak üzere, devlet üniversitelerindeki doktora programlarında öğrenim gören öğrencileri desteklemek için YÖK tarafından verilen doktora burslarının takibi ve mali konulardaki faaliyetleri kapsamaktadır.

Doktora ve Tıpta Uzmanlık Eğitimi

Lisans düzeyinde öğrenim gördükten sonra, yükseköğretim kurumlarında yüksek lisans, doktora, sanatta yeterlik veya tıpta uzmanlık öğrenimi yapmak isteyenlere ilişkin yürütülen faaliyetleri kapsamaktadır.

Fen ve Mühendislik Bilimleri Öğrencilerinin Uygulamalı Eğitimi

Devlet yükseköğretim kurumlarının fen ve mühendislik bilimlerinde, lisans düzeyinde eğitim gören öğrencilerin öğrenimlerinin son yılında bir yarıyılı özel sektör işletmelerinde, teknoparklarda, araştırma altyapılarında, Ar-Ge merkezlerinde ya da sanayi kuruluşlarında yapacakları zorunlu uygulamalı eğitimleri takip ve mali sorumlulukları ilgili faaliyetleri kapsamaktadır.

Lisans Öğrencilerine Yönelik Burs Hizmetleri

Yükseköğretim sistemimizde her düzeyde niteliğin artırılmasına yönelik ülkemiz için büyük önem arz eden Yükseköğretim Kurulu tarafından belirlenecek Devlet üniversitelerindeki desteklenmesine karar verilen lisans programlarına ilk üç sırada yerleşen ve kayıt yaptıran öğrencilere Yükseköğretim Kurulunca belirlenen miktarda ve sürede verilen aylık bursların takip ve mali sorumlulukları ile ilgili faaliyetleri kapsamaktadır.

Yabancı Uyruklu Öğrenci Programı Kapsamında Yürütülen Hizmetler

Yükseköğretim Kurulunun işbirliği protokolü ve/veya mutabakat zaptı imzaladığı ülkelerden gelen ve devlet yükseköğretim kurumlarına yerleştirilen yabancı uyruklu öğrencilere ilişkin faaliyetleri kapsamaktadır.

Yükseköğretim Kurumları Açıköğretim

2547 sayılı Kanununun 12 nci maddesinin (d) ve (f) fıkraları ile 43 üncü maddesinin (e) fıkrası gereğince üniversitelerde yapılacak açık yükseköğretim faaliyetleri kapsamaktadır.

Yükseköğretim Kurumları Bilgi ve Kültürel Kaynaklar ile Sportif Altyapının Geliştirilmesi Hizmetleri

Bilgi kaynaklarının geliştirilmesi ve erişimin kolaylaştırılması önceliği ile ilişkili ve bütçe kararlarını destekleyecek kritik önemi haiz ürün, hizmet ve faaliyetleri kapsamaktadır.

Yükseköğretim Kurumları Birinci Öğretim

Yükseköğretim kurumlarında normal-örgün, önlisans ve lisans programlarının örgün eğitim saatlerinde yürütülmesi hizmetini kapsamaktadır.

Yükseköğretim Kurumları İkinci Öğretim

Yükseköğretim kurumlarında normal-örgün, önlisans ve lisans programlarının örgün eğitim saatleri dışındaki zamanlarda (akşam saatlerinde, hafta sonunda) yürütülmesi faaliyetini kapsamaktadır.

Yükseköğretim Kurumları Tezsiz Yüksek Lisans

2547 sayılı Yükseköğretim Kanununun ek 27 nci maddesine dayanılarak, yükseköğretim kurumlarında ikinci öğretim kapsamında yürütülecek tezsiz yüksek lisans programlarını kapsamaktadır.

Yükseköğretim Kurumları Uluslararası Ortak Eğitim ve Öğretim Programı

Yurt içinde veya yurt dışındaki yükseköğretim kurumlarının ortak diploma vermeye yönelik ön lisans, lisans veya lisansüstü düzeyde ortak eğitim ve öğretim programları ile yükseköğretim kurumlarının mevcut programlarında kayıtlı öğrencilerin yurt dışındaki yükseköğretim kurumlarında eğitim görerek ortak diploma almalarına ilişkin öğrenci kabulü, müfredat, sınav, derslere devam, izin, azami öğrenim süreleri, mezuniyet şartları, eğitim ücretleri ve diğer hususlarla İlgili faaliyetleri kapsamaktadır.

Yükseköğretim Kurumları Uzaktan Eğitim

Yükseköğretim kurumlarında, bilgi ve iletişim teknolojilerine dayalı ön lisans, lisans ve yüksek lisans düzeyinde uzaktan öğretim programları açılması ile birinci ve ikinci öğretimde bazı derslerin uzaktan öğretim yöntemiyle verilmesine İlişkin faaliyetleri kapsamaktadır.

Yükseköğretim Kurumları Yaz Okulları

Yükseköğretim kurumlarında güz ve bahar yarıyılları dışında yaz tatili döneminde açılan eğitim-öğretim programına ilişkin faaliyetleri kapsamaktadır.

Alt Program Adı: Öğretim Elemanlarına Sağlanan Burs ve Destekler

Gerekçe ve Açıklamalar

Öğretim elemanlarının gereksinimlerine ve ilgi alanlarına göre belirlenen, onların bilgi ve becerilerini arttırmaya yönelik, yenilikçi, işbirliğine dayanan ve güncel konularda atölye çalışmaları, seminerler ve araştırma çalışmaları düzenlemek ve geliştirmek için oluşturulan mesleki süreçleri kapsamaktadır.

Alt Program Hedefi:

Alanında yetkin, araştırmacı, bilgi üreten ve aktaran akademisyenler yetiştirilmesi

Performans Göstergeleri

Performans Göstergesi	Ölçü Birimi	2019	2020 Planlanan	2020 YS Gerç. Tahmini	2021 Hedef	2022 Tahmin	2023 Tahmin
1- SCI, SCI-Expanded, SSCI ve AHCI kapsamındaki dergilerde öğretim elemanı başına düşen yayın sayısı	Sayı	0,31	0,32	0,32	0,35	0,37	0,37

Göstergeye İlişkin Açıklama: Bu gösterge ile Üniversite öğretim elemanlarının SCI, SCI-Expanded, SSCI ve AHCI kapsamındaki dergilerde yayımlanan yayın sayıları ile ortalama bir öğretim elemanına denk gelen yayın sayısı ölçülmektedir. Üniversite bünyesinde görev yapan öğretim elemanlarının yayın sayılarını kapsamaktadır. Hedef kitle Kamu ve özel kesimdir. Sağlayacağı faydalar, toplumun yükseköğretim hizmetleri kapsamında ihtiyaç duyduğu mal ve hizmetleri üretmek katma değer üretmek. Veriler kaynak kısmında belirtilen veri tabanlarından temin edilmektedir ve yıllık raporlama sıklığına göre izlenmektedir.

Hesaplama Yöntemi:

SCI, SCI-Expanded, SSCI ve AHCI kapsamındaki dergilerde yayımlanan yayın sayısı= Yayın Sayısı / Öğretim Elemanı Sayısı

Verinin Kaynağı:

Web of Science Veri Tabanı ve Personel Otomasyonu Sistemi

Sorumlu İdare:

Strateji Geliştirme Daire Başkanlığı

Performans Göstergesi	Ölçü Birimi	2019	2020 Planlanan	2020 YS Gerç. Tahmini	2021 Hedef	2022 Tahmin	2023 Tahmin
2- Araştırma bursundan yararlanan öğrenci sayısı	Sayı	6	5	5	6	7	7

Göstergeye İlişkin Açıklama: Bu gösterge ile Üniversite bünyesinde araştırma bursunda yararlanan öğrenci sayısı ölçülmektedir. Üniversite bünyesinde araştırma bursundan yararlanan öğrencileri kapsamaktadır. Hedef kitle Üniversite öğrencileridir. Sağlayacağı faydalar, yükseköğretim hizmetleri kapsamında öğrencilerin araştırma bursundan yararlanmalarını teşvik ederek burs ihtiyaçlarını karşılamak. Veriler kaynak kısmında belirtilen veri tabanlarından temin edilmektedir ve yıllık raporlama sıklığına göre izlenmektedir.

Hesaplama Yöntemi: Araştırma bursundan yararlanan öğrenci sayısı
Verinin Kaynağı: Üniversitenin İlgili Birimlerinin Araştırma Projesi Kayıtları
Sorumlu İdare: Üniversitenin İlgili Birimler

Performans Göstergesi	Ölçü Birimi	2019	2020 Planlanan	2020 YS Gerç. Tahmini	2021 Hedef	2022 Tahmin	2023 Tahmin
3- YÖK tarafından öncelikli alanlarında sağlanan burslardan yararlanan doktora öğrenci sayısı	Sayı	0	0	0	0	0	0

Göstergeye İlişkin Açıklama:

Hesaplama Yöntemi:

Verinin Kaynağı:

Sorumlu İdare:

Performans Göstergesi	Ölçü Birimi	2019	2020 Planlanan	2020 YS Gerç. Tahmini	2021 Hedef	2022 Tahmin	2023 Tahmin
4- YÖK tarafından sağlanan yurt dışında yabancı dil yeterliliklerinin artırılmasına yönelik burslardan yararlanan sayısı	Sayı	0	0	0	0	0	0

Göstergeye İlişkin Açıklama:

Hesaplama Yöntemi:

Verinin Kaynağı:

Sorumlu İdare:

Performans Göstergesi	Ölçü Birimi	2019	2020 Planlanan	2020 YS Gerç. Tahmini	2021 Hedef	2022 Tahmin	2023 Tahmin
5- Yükseköğretim Kurulu, Türkiye Bilimler Akademisi ve TÜBİTAK bilim, teşvik ve sanat ödülleri sayısı	Sayı	0	0	0	0	0	0

Göstergeye İlişkin Açıklama:
Hesaplama Yöntemi:
Verinin Kaynağı:
Sorumlu İdare:

Alt Program Kapsamında Yürütülecek Faaliyet Maliyetleri

Faaliyetler	2020 Bütçe	2020 Harcama Haziran	2021 Bütçe	2022 Tahmin	2023 Tahmin
Öğretim Üyesi Yetiştirme Programı ve Yurtdışı Destek Hizmetleri	0	0	0	0	0
Bütçe İçi	0	0	0	0	0
Bütçe Dışı	0	0	0	0	0
T O P L A M	0	0	0	0	0
Bütçe İçi	0	0	0	0	0
Bütçe Dışı	0	0	0	0	0

Faaliyetlere İlişkin Açıklamalar:

Araştırma Görevlileri Yurtdışı Araştırma Bursu Hizmetleri

Devlet yükseköğretim kurumlarında görev yapmakta ve doktora tez aşamasında olan araştırma görevlilerinin mecburi hizmet yükümlülüğüne ilişkin hükümler uygulanmaksızın en az altı ay veya en fazla bir yıl süreyle yurtdışına burslu ve yol giderleri karşılanarak gönderilmesine ilişkin hususların düzenlenmesini kapsamaktadır.

Öğretim Elemanları Yurtdışı Yabancı Dil Bursu Hizmetleri

Devlet üniversitelerinin doktora derecesine sahip araştırma görevlisi, öğretim görevlisi veya Dr. öğretim üyesi kadrolarında görev yapmakta olan öğretim elemanlarının, yabancı dil seviyesini yükseltmek için yurtdışında katıldıkları yabancı dil kursu giderlerinin desteklenmesi faaliyetlerini kapsamaktadır.

Öğretim Üyesi Yetiştirme Programı ve Yurtdışı Destek Hizmetleri

Yükseköğretim kurumlarına Öğretim Üyesi Yetiştirme Programı kapsamında öğretim üyesi yetiştirilmesine ilişkin faaliyetleri kapsamaktadır.

Alt Program Adı: Yükseköğretimde Öğrenci Yaşamı
Gerekçe ve Açıklamalar

Yükseköğretimde öğrenci yaşamı; barınma, beslenme, kültür ve spor, sağlık ve öğrenci yaşamına ilişkin diğer hizmetler kapsamaktadır.

Alt Program Hedefi:

Yükseköğretim öğrencilerine sunulan beslenme ve barınma hizmetlerinin kalitesinin artırılması; öğrencilerin kişisel ve sosyal gelişimi desteklenerek yaşam kalitesinin yükseltilmesi

Performans Göstergeleri

Performans Göstergesi	Ölçü Birimi	2019	2020 Planlanan	2020 YS Gerç. Tahmini	2021 Hedef	2022 Tahmin	2023 Tahmin
1- Barınma hizmetlerinden yararlanan öğrenci sayısı	Sayı	0	0	0	0	0	0

Göstergeye İlişkin Açıklama:

Hesaplama Yöntemi:

Verinin Kaynağı:

Sorumlu İdare:

Performans Göstergesi	Ölçü Birimi	2019	2020 Planlanan	2020 YS Gerç. Tahmini	2021 Hedef	2022 Tahmin	2023 Tahmin
2- Beslenme hizmetlerinden yararlanan öğrenci sayısı	Sayı	22.626	21.957	21.957	23.000	25.000	25.000

Göstergeye İlişkin Açıklama: Bu gösterge ile Üniversite bünyesinde sunulan beslenme hizmetlerinden yararlanan öğrenci sayısı ölçülmektedir. Üniversite bünyesinde sunulan beslenme hizmetlerinden yararlanan öğrencileri kapsamaktadır. Hedef kitle Üniversite öğrencileridir. Sağlayacağı faydalar, beslenme hizmetleri kapsamında öğrencilerin beslenme hizmetlerinden yararlanmalarını sağlamak ve sağlıklı beslenmelerine katkıda bulunmaktadır. Veriler kaynak kısmında belirtilen veri tabanlarından temin edilmektedir ve yıllık raporlama sıklığına göre izlenmektedir.

Hesaplama Yöntemi:

Verinin Kaynağı:

Sorumlu İdare:

Beslenme hizmetlerinden yararlanan öğrenci sayısı
Sağlık Kültür ve Spor Daire Başkanlığı Otomasyon Sistemi
Sağlık Kültür ve Spor Daire Başkanlığı

Performans Göstergesi	Ölçü Birimi	2019	2020 Planlanan	2020 YS Gerç. Tahmini	2021 Hedef	2022 Tahmin	2023 Tahmin
3- Öğrenci başına düşen sosyal donatı alanı	Metrekare	0,55	0,55	0,55	0,56	0,57	0,57

Göstergeye İlişkin Açıklama: Bu gösterge ile Üniversitenin sosyal donatı alanlarının öğrenci sayısına oranlanması suretiyle öğrenci başına düşen sosyal donatı alanı ölçülmektedir. Üniversitenin sosyal donatı alanlarının öğrenci sayısına oranlanması suretiyle öğrenci başına düşen sosyal donatı alanını kapsamaktadır. Hedef kitle Üniversite öğrencileridir. Sağlayacağı fayda, Üniversitenin sosyal donatı alanlarının öğrenci sayısına oranlanması suretiyle öğrenci başına düşen sosyal donatı alanı belirlenerek öğrencilere yaşanabilir sosyal ortamların oluşturulması sağlanacaktır. Veriler kaynak kısmında belirtilen veri tabanlarından temin edilmektedir ve yıllık raporlama sıklığına göre izlenmektedir.

Hesaplama Yöntemi: Öğrenci başına düşen sosyal donatı alanı=Sosyal donatı alanı/Öğrenci sayısı

Verinin Kaynağı: Bilgi İşlem Daire Başkanlığı Otomasyon Sistemi ile Yapı İşleri ve Teknik Daire Başkanlığı MEKSİS Otomasyon Sistemi

Sorumlu İdare: Bilgi İşlem Daire Başkanlığı ile Yapı İşleri ve Teknik Daire Başkanlığı

Performans Göstergesi	Ölçü Birimi	2019	2020 Planlanan	2020 YS Gerç. Tahmini	2021 Hedef	2022 Tahmin	2023 Tahmin
4- Öğrenci kulüp ve topluluk sayısı	Sayı	60	60	60	61	65	65

Göstergeye İlişkin Açıklama: Bu gösterge ile Üniversite bünyesinde faaliyet gösteren öğrenci kulüp ve topluluk sayısı ölçülmektedir. Üniversite bünyesinde faaliyet gösteren öğrenci kulüp ve topluluk sayılarını kapsamaktadır. Hedef kitle Üniversite öğrencileridir. Sağlayacağı faydalar, öğrenci kulüp ve topluluk sayıları tespit edilerek öğrencilerin kişisel gelişimlerine katkı sunacak kulüp ve topluluk sayılarında ilişkin politikaların revize edilmesi sağlanacaktır. Veriler kaynak kısmında belirtilen veri tabanlarından temin edilmektedir ve yıllık raporlama sıklığına göre izlenmektedir.

Hesaplama Yöntemi: Öğrenci kulüp ve topluluk sayısı

Verinin Kaynağı: Sağlık, Kültür ve Spor Daire Başkanlığı Otomasyon Sistemi

Sorumlu İdare: Sağlık, Kültür ve Spor Daire Başkanlığı

Performans Göstergesi	Ölçü Birimi	2019	2020 Planlanan	2020 YS Gerç. Tahmini	2021 Hedef	2022 Tahmin	2023 Tahmin
5- Sosyal, kültürel ve sportif faaliyet sayısı	Sayı	226	150	150	175	200	200

Göstergeye İlişkin Açıklama: Bu gösterge ile Üniversite bünyesinde gerçekleştirilen sosyal, kültürel ve sportif faaliyet sayısı ölçülmektedir. Üniversite bünyesinde gerçekleştirilen sosyal, kültürel ve sportif faaliyetleri kapsamaktadır. Hedef kitle Üniversite öğrencileridir. Sağlayacağı faydalar, Üniversite öğrencilerinin sosyal, kültürel ve sportif faaliyet sayıları tespit edilerek bu alanlarda ne kadar faaliyetin desteklenmesi gerektiğine ilişkin çalışmaların revize edilmesi sağlanacaktır. Veriler kaynak kısmında belirtilen veri tabanlarından temin edilmektedir ve yıllık raporlama sıklığına göre izlenmektedir.

Hesaplama Yöntemi: Sosyal, kültürel ve sportif faaliyet sayısı
Verinin Kaynağı: Sağlık, Kültür ve Spor Daire Başkanlığı Otomasyon Sistemi
Sorumlu İdare: Sağlık, Kültür ve Spor Daire Başkanlığı

Performans Göstergesi	Ölçü Birimi	2019	2020 Planlanan	2020 YS Gerç. Tahmini	2021 Hedef	2022 Tahmin	2023 Tahmin
6- Yükseköğretimde öğrenci başına barınma harcaması	TL	0	0	0	0	0	0

Göstergeye İlişkin Açıklama:
Hesaplama Yöntemi:
Verinin Kaynağı:
Sorumlu İdare:

Performans Göstergesi	Ölçü Birimi	2019	2020 Planlanan	2020 YS Gerç. Tahmini	2021 Hedef	2022 Tahmin	2023 Tahmin
7- Yükseköğretimde öğrenci başına beslenme harcaması	TL	176,51	150	150	200	250	250

Göstergeye İlişkin Açıklama: Bu gösterge ile Üniversite öğrencilerine sunulan beslenme hizmeti kapsamında yapılan harcamanın toplam öğrenciye oranlanması suretiyle öğrenci başına düşen beslenme harcaması ölçülmektedir. Üniversite öğrencilerine sunulan beslenme hizmeti kapsamında yapılan harcamanın toplam öğrenciye oranlanması suretiyle öğrenci başına düşen beslenme harcamasını kapsamaktadır. Hedef kitle Üniversite öğrencileridir. Sağlayacağı fayda, Üniversitenin öğrencilerine sunmuş olduğu beslenme hizmetinden yararlanan öğrenciler tespit edilerek öğrenci başına düşen harcamalara ilişkin çalışmaların revize edilmesi sağlanacaktır. Veriler kaynak kısmında belirtilen veri tabanlarından temin edilmektedir ve yıllık raporlama sıklığına göre izlenmektedir.

Hesaplama Yöntemi: Yükseköğretimde öğrenci başına beslenme harcaması= Beslenme harcaması/Toplam öğrenci sayısı
Verinin Kaynağı: Sağlık, Kültür ve Spor Daire Başkanlığı Otomasyon Sistemi
Sorumlu İdare: Sağlık, Kültür ve Spor Daire Başkanlığı

Performans Göstergesi	Ölçü Birimi	2019	2020 Planlanan	2020 YS Gerç. Tahmini	2021 Hedef	2022 Tahmin	2023 Tahmin
8- Yükseköğretimde öğrenci yaşamından memnuniyet oranı	Oran	62	65	65	68	70	70

Göstergeye İlişkin Açıklama: Bu gösterge ile Üniversitede eğitim gören öğrencilerin öğrencilik yaşamındaki memnuniyet oranı ölçülmektedir. Üniversitede eğitim gören öğrencilerin öğrencilik yaşamındaki memnuniyet oranını kapsamaktadır. Hedef kitle Üniversite öğrencileridir. Sağlayacağı fayda, Üniversitenin sağlamış olduğu imkanlar ile öğrencilerin öğrenci yaşamına ilişkin memnuniyetleri tespit edilerek öğrencilere daha iyi bir öğrenci ortamının sunulmasına yönelik çalışmaların revize edilmesi sağlanacaktır. Veriler kaynak kısmında belirtilen veri tabanlarından temin edilmektedir ve yıllık raporlama sıklığına göre izlenmektedir.

Hesaplama Yöntemi:

Yükseköğretimde öğrenci yaşamından memnuniyet oranı= Anket çalışması (çoklu soru yöntemi)

Verinin Kaynağı:

Kalite Koordinatörlüğü Otomasyon Sistemi

Sorumlu İdare:

Kalite Koordinatörlüğü

Performans Göstergesi	Ölçü Birimi	2019	2020 Planlanan	2020 YS Gerç. Tahmini	2021 Hedef	2022 Tahmin	2023 Tahmin
9- Yükseköğretimde öğrencilere sunulan sağlık hizmetinden yararlanan öğrenci sayısının toplam öğrenci sayısına oranı	Oran	0,03	0,05	0,05	0,05	0,05	0,05

Göstergeye İlişkin Açıklama: Bu gösterge ile Üniversite tarafından sunulan sağlık hizmetinden yararlanan öğrenci sayısının toplam öğrenci sayısına oranı ölçülmektedir. Üniversite tarafından sunulan sağlık hizmetinden yararlanan öğrenci sayısının toplam öğrenci sayısına oranını kapsamaktadır. Hedef kitle Üniversite öğrencileridir. Sağlayacağı fayda, Üniversite tarafından sunulan sağlık hizmetleri kapsamında ne kadar öğrencinin yarar Kütüphanesinde yer alan basılı ve elektronik kaynaklar ile bilgiye ulaşmasına katkı sunmaktır. Veriler kaynak kısmında belirtilen veri tabanlarından temin edilmektedir ve yıllık raporlama sıklığına göre izlenmektedir.

Hesaplama Yöntemi:

Yükseköğretimde öğrencilere sunulan sağlık hizmetinden yararlanan öğrenci sayısının toplam öğrenci sayısına oranı= Sağlık hizmetinden yararlanan öğrenci sayısı/Toplam öğrenci sayısı

Verinin Kaynağı:

Sağlık, Kültür ve Spor Daire Başkanlığı Mediko -Sosyal Kayıtları

Sorumlu İdare:

Sağlık, Kültür ve Spor Daire Başkanlığı

Alt Program Kapsamında Yürütülecek Faaliyet Maliyetleri

Faaliyetler	2020 Bütçe	2020 Harcama Haziran	2021 Bütçe	2022 Tahmin	2023 Tahmin
Yükseköğretimde Beslenme Hizmetleri	1.322.000	1.253.189	2.968.000	3.158.000	3.350.000
Bütçe İçi	1.322.000	1.253.189	2.968.000	3.158.000	3.350.000
Bütçe Dışı	0	0	0	0	0
Yükseköğretimde Kültür ve Spor Hizmetleri	609.000	64.032	666.000	709.000	750.000
Bütçe İçi	609.000	64.032	666.000	709.000	750.000
Bütçe Dışı	0	0	0	0	0
Yükseköğretimde Öğrenci Yaşamına İlişkin Diğer Hizmetler	1.706.000	437.924	2.101.000	2.245.000	2.381.000
Bütçe İçi	1.706.000	437.924	2.101.000	2.245.000	2.381.000
Bütçe Dışı	0	0	0	0	0
Yükseköğretimde Sağlık Hizmetleri	2.000	0	2.000	2.000	2.000
Bütçe İçi	2.000	0	2.000	2.000	2.000
Bütçe Dışı	0	0	0	0	0
T O P L A M	3.639.000	1.755.145	5.737.000	6.114.000	6.483.000
Bütçe İçi	3.639.000	1.755.145	5.737.000	6.114.000	6.483.000
Bütçe Dışı	0	0	0	0	0

Faaliyetlere İlişkin Açıklamalar:

Yükseköğretimde Barınma Hizmetleri

Yurt sayısı ve kapasitesi, yurtlardan yararlanan öğrenci sayısı belirtilerek yurtlarda barınma olanaklarının iyileştirilmesine yönelik hizmet ve faaliyetleri kapsamaktadır.

Yükseköğretimde Beslenme Hizmetleri

2547 Sayılı Yükseköğretim Kanunu'nun 47. Maddesi gereğince Sağlık, Kültür ve Spor Daire Başkanlığı tarafından öğrencilere, akademik ve idari personele sunmuş oldukları beslenme hizmetlerini kapsamaktadır.

Yükseköğretimde Kültür ve Spor Hizmetleri

Kültür hizmetleri olarak, öğrencilerin ilgi alanlarına göre boş zamanlarını değerlendirmek, yeni ilgi alanları ile birlikte dinlenme ve eğlence alışkanlığı kazanmalarını sağlamak, güzel sanatlarla ilgili faaliyetleri,

Spor hizmetleri olarak, öğrencilerin ve çalışanların beden sağlıklarını korumak ve geliştirmek, onlara disiplinle çalışma alışkanlığı kazandırmak, spora ilgi duymalarını sağlamak, enerjilerini bu olumlu yöne yöneltmek, boş zamanlarını değerlendirmek için ilgi duydukları spor dalında çalışmalarına ilişkin faaliyetleri kapsamaktadır.

Yükseköğretimde Öğrenci Yaşamına İlişkin Diğer Hizmetler

Ders dışında, öğrencilerin yükseköğretim kurumunun çeşitli birimlerinde kısmi zamanlı olarak geçici işlerde çalıştırıldığı süre ve bu çalışma şekline yararlandırılan öğrenci sayısı ve maliyeti ilgili faaliyetleri kapsamaktadır.

Yükseköğretimde Sağlık Hizmetleri

Öğrencilerin ve personelin, sağlık işleri ve tedavileri ile ilgili faaliyetleri kapsamaktadır.

D. İDARENİN TOPLAM KAYNAK İHTİYACI

Tablo 13. Performans Programı Maliyeti

Program Sınıflandırması	2021			2022			2023		
	Bütçe İçi	Bütçe Dışı	Toplam	Bütçe İçi	Bütçe Dışı	Toplam	Bütçe İçi	Bütçe Dışı	Toplam
Araştırma, Geliştirme ve Yenilik	5.162.000	0	5.162.000	4.871.000	0	4.871.000	5.933.000	0	5.933.000
Araştırma Altyapıları	5.000.000	0	5.000.000	4.698.000	0	4.698.000	5.750.000	0	5.750.000
Yükseköğretim Kurumları Araştırma Altyapısı Kurulması ve Geliştirilmesi	5.000.000	0	5.000.000	4.698.000	0	4.698.000	5.750.000	0	5.750.000
Yükseköğretimde Bilimsel Araştırma ve Geliştirme	162.000	0	162.000	173.000	0	173.000	183.000	0	183.000
Yükseköğretim Kurumlarının Bilimsel Araştırma Projeleri	162.000	0	162.000	173.000	0	173.000	183.000	0	183.000
Yükseköğretim	180.053.000	0	180.053.000	190.476.000	0	190.476.000	205.352.000	0	205.352.000
Ön Lisans Eğitimi, Lisans Eğitimi ve Lisansüstü Eğitim	174.316.000	0	174.316.000	184.362.000	0	184.362.000	198.869.000	0	198.869.000
Doktora ve Tıpta Uzmanlık Eğitimi	9.711.000	0	9.711.000	10.426.000	0	10.426.000	11.072.000	0	11.072.000
Yükseköğretim Kurumları Bilgi Ve Kültürel Kaynaklar İle Sportif Altyapısının Geliştirilmesi Hizmetleri	1.986.000	0	1.986.000	1.167.000	0	1.167.000	1.240.000	0	1.240.000
Yükseköğretim Kurumları Birinci Öğretim	158.668.000	0	158.668.000	168.567.000	0	168.567.000	182.114.000	0	182.114.000
Yükseköğretim Kurumları İkinci Öğretim	3.937.000	0	3.937.000	4.187.000	0	4.187.000	4.427.000	0	4.427.000
Yükseköğretim Kurumları Tezsiz Yüksek Lisans	14.000	0	14.000	15.000	0	15.000	16.000	0	16.000
Yükseköğretimde Öğrenci Yaşamı	5.737.000	0	5.737.000	6.114.000	0	6.114.000	6.483.000	0	6.483.000

Yükseköğretimde Beslenme Hizmetleri	2.968.000	0	2.968.000	3.158.000	0	3.158.000	3.350.000	0	3.350.000
Yükseköğretimde Kültür ve Spor Hizmetleri	666.000	0	666.000	709.000	0	709.000	750.000	0	750.000
Yükseköğretimde Öğrenci Yaşamına İlişkin Diğer Hizmetler	2.101.000	0	2.101.000	2.245.000	0	2.245.000	2.381.000	0	2.381.000
Yükseköğretimde Sağlık Hizmetleri	2.000	0	2.000	2.000	0	2.000	2.000	0	2.000
Yönetim ve Destek Programı	22.694.000	0	22.694.000	24.318.000	0	24.318.000	25.804.000	0	25.804.000
Teftiş, Denetim ve Danışmanlık Hizmetleri	1.178.000	0	1.178.000	1.265.000	0	1.265.000	1.344.000	0	1.344.000
Hukuki Danışmanlık ve Muhakemat Hizmetleri	1.152.000	0	1.152.000	1.239.000	0	1.239.000	1.315.000	0	1.315.000
İç Denetim	26.000	0	26.000	26.000	0	26.000	29.000	0	29.000
Üst Yönetim, İdari ve Mali Hizmetler	21.516.000	0	21.516.000	23.053.000	0	23.053.000	24.460.000	0	24.460.000
Bilgi Teknolojilerine Yönelik Faaliyetler	1.789.000	0	1.789.000	1.920.000	0	1.920.000	2.038.000	0	2.038.000
Engellilerin Erişebilirliğinin Sağlanması	4.000	0	4.000	4.000	0	4.000	4.000	0	4.000
Genel Destek Hizmetleri	4.876.000	0	4.876.000	5.219.000	0	5.219.000	5.538.000	0	5.538.000
İnşaat ve Yapı İşlerinin Yürütülmesi	2.278.000	0	2.278.000	2.446.000	0	2.446.000	2.597.000	0	2.597.000
İnsan Kaynakları Yönetimine İlişkin Faaliyetler	4.773.000	0	4.773.000	5.092.000	0	5.092.000	5.395.000	0	5.395.000
Özel Kalem Hizmetleri	2.537.000	0	2.537.000	2.724.000	0	2.724.000	2.893.000	0	2.893.000
Strateji Geliştirme ve Mali Hizmetler	1.789.000	0	1.789.000	1.921.000	0	1.921.000	2.039.000	0	2.039.000
Taşınmaz Mal Gelirleriyle Yürütülecek Hizmetler	24.000	0	24.000	25.000	0	25.000	26.000	0	26.000
Yükseköğretimde Öğrencilere Yönelik İdari Hizmetler	3.446.000	0	3.446.000	3.702.000	0	3.702.000	3.930.000	0	3.930.000
Genel Toplam	207.909.000	0	207.909.000	219.665.000	0	219.665.000	237.089.000	0	237.089.000

Tablo 14. Ekonomik Sınıflandırma Düzeyinde Performans Programı Maliyeti

Ekonomik Kod	2021				2022				2023			
	Hizmet Programları Toplam	Yönetim ve Destek Programı	Program Dışı	Toplam	Hizmet Programları Toplam	Yönetim ve Destek Programı	Program Dışı	Toplam	Hizmet Programları Toplam	Yönetim ve Destek Programı	Program Dışı	Toplam
Personel Giderleri	129.749.000	15.529.000		145.278.000	139.361.000	16.681.000		156.042.000	147.920.000	17.716.000		165.636.000
Sosyal Güvenlik Kurumuna Devlet Primi Giderleri	18.027.000	2.534.000		20.561.000	19.369.000	2.722.000		22.091.000	20.569.000	2.889.000		23.458.000
Mal ve Hizmet Alım Giderleri	11.539.000	218.000		11.757.000	12.282.000	230.000		12.512.000	13.012.000	242.000		13.254.000
Faiz Giderleri				0				0				0
Cari Transferler		4.413.000		4.413.000		4.685.000		4.685.000		4.957.000		4.957.000
Sermaye Giderleri	25.900.000			25.900.000	24.335.000			24.335.000	29.784.000			29.784.000
Sermaye Transferleri				0				0				0
Bütçe İçi Toplam Kaynak	185.215.000	22.694.000	0	207.909.000	195.347.000	24.318.000	0	219.665.000	211.285.000	25.804.000	0	237.089.000
Diğer Bütçe Dışı Kaynak				0				0				0
Bütçe Dışı Toplam Kaynak	0	0	0	0	0	0	0	0	0	0	0	0
Genel Toplam	185.215.000	22.694.000	0	207.909.000	195.347.000	24.318.000	0	219.665.000	211.285.000	25.804.000	0	237.089.000

E. DİĞER HUSUSLAR

Tablo 15. Faaliyetlerden Sorumlu Harcama Birimleri

Program	Alt Program	Faaliyet	Sorumlu Harcama Birimi
Araştırma, Geliştirme Ve Yenilik	Araştırma Altyapıları	Yükseköğretim Kurumları Araştırma Altyapısı Kurulması ve Geliştirilmesi	Özel Kalem (Rektörlük)
	Yükseköğretimde Bilimsel Araştırma Ve Geliştirme	Yükseköğretim Kurumlarının Bilimsel Araştırma Projeleri	Özel Kalem (Rektörlük)
Yükseköğretim	Ön Lisans Eğitimi, Lisans Eğitimi ve Lisansüstü Eğitim	Doktora ve Tıpta Uzmanlık Eğitimi	Sağlık Bilimleri Enstitüsü, Fen Bilimleri Enstitüsü, Sosyal Bilimler Enstitüsü
		Yükseköğretim Kurumları Bilgi ve Kültürel Kaynaklar ile Sportif Altyapısının Geliştirilmesi Hizmetleri	Kütüphane Ve Dokümantasyon Daire Başkanlığı
		Yükseköğretim Kurumları Birinci Öğretim	İdari Ve Mali İşler Daire Başkanlığı, Bilgi İşlem Daire Başkanlığı, Yapı İşleri Ve Teknik Daire Başkanlığı, Tıp Fakültesi, Veteriner Fakültesi, Sağlık Bilimleri Fakültesi, Sağlık Hizmetleri Meslek Yüksekokulu, Fen-Edebiyat Fakültesi, Mühendislik Fakültesi, Mimarlık Ve Tasarım Fakültesi, Teknik Bilimler Meslek Yüksekokulu, Teknolojik Araştırma Merkezi, Eğitim Fakültesi, İktisadi Ve İdari Bilimler Fakültesi, İletişim Fakültesi, Turizm Fakültesi, Spor Bilimleri Fakültesi, İslami

			İlimler Fakültesi, Yabancı Diller Yüksekokulu, Ortaköy Meslek Yüksekokulu, Güzelyurt Meslek Yüksekokulu, Sosyal Bilimler Meslek Yüksekokulu, Eski Meslek Yüksekokulu
		Yükseköğretim Kurumları İkinci Öğretim	İdari Ve Mali İşler Daire Başkanlığı, Yapı İşleri Ve Teknik Daire Başkanlığı, Sağlık Bilimleri Fakültesi, Fen-Edebiyat Fakültesi, Mühendislik Fakültesi, Eğitim Fakültesi, İktisadi Ve İdari Bilimler Fakültesi, Spor Bilimleri Fakültesi, İslami İlimler Fakültesi, Ortaköy Meslek Yüksekokulu, Güzelyurt Meslek Yüksekokulu, Sosyal Bilimler Meslek Yüksekokulu, Eski Meslek Yüksekokulu
		Yükseköğretim Kurumları Tezsiz Yüksek Lisans	Fen Bilimleri Enstitüsü, Sosyal Bilimler Enstitüsü
	Yükseköğretimde Öğrenci Yaşamı	Yükseköğretimde Beslenme Hizmetleri	Sağlık, Kültür Ve Spor Daire Başkanlığı
		Yükseköğretimde Kültür ve Spor Hizmetleri	Sağlık, Kültür Ve Spor Daire Başkanlığı
		Yükseköğretimde Öğrenci Yaşamına İlişkin Diğer Hizmetler	Sağlık, Kültür Ve Spor Daire Başkanlığı

		Yükseköğretimde Sağlık Hizmetleri	Sağlık, Kültür Ve Spor Daire Başkanlığı
Yönetim ve Destek Programı	Teftiş, Denetim ve Danışmanlık Hizmetleri	Hukuki Danışmanlık ve Muhakemat Hizmetleri	Hukuk Müşavirliği
		İç Denetim	Özel Kalem (Rektörlük)
	Üst Yönetim, İdari ve Mali Hizmetler	Bilgi Teknolojilerine Yönelik Faaliyetler	Bilgi İşlem Daire Başkanlığı
		Engellilerin Erişebilirliğinin Sağlanması	Sağlık, Kültür Ve Spor Daire Başkanlığı, Yapı İşleri Ve Teknik Daire Başkanlığı
		Genel Destek Hizmetleri	Özel Kalem (Genel Sekreterlik), İdari Ve Mali İşler Daire Başkanlığı
		İnsan Kaynakları Yönetimine İlişkin Faaliyetler	Personel Daire Başkanlığı
		İnşaat ve Yapı İşlerinin Yürütülmesi	Yapı İşleri Ve Teknik Daire Başkanlığı
		Özel Kalem Hizmetleri	Özel Kalem (Rektörlük)
		Strateji Geliştirme ve Mali Hizmetler	Strateji Geliştirme Daire Başkanlığı
		Taşınmaz Mal Gelirleriyle Yürütülecek Hizmetler	İdari Ve Mali İşler Daire Başkanlığı
		Yükseköğretimde Öğrencilere Yönelik İdari Hizmetler	Sağlık, Kültür Ve Spor Daire Başkanlığı, Öğrenci İşleri Daire Başkanlığı

Tablo 16. Performans Göstergelerinin İzlenmesinden Sorumlu Birimler

Program	Alt Program	Performans Göstergeleri	Sorumlu Birim
Araştırma, Geliştirme ve Yenilik	Araştırma Altyapıları	Araştırma Altyapısı Projesi Tamamlanma Oranı	Yapı İşleri Ve Teknik Daire Başkanlığı
	Yükseköğretimde Bilimsel Araştırma ve Geliştirme	Ar-Ge'ye Harcanan Bütçenin Toplam Bütçeye Oranı	Strateji Geliştirme Daire Başkanlığı
		Ar-Ge Sonucu Ortaya Çıkan Ürünlere İlişkin Alınan Patent Sayısı	Özel Kalem (Genel Sekreterlik)
		Ar-Ge Sonucu Ticarileştirilen Ürün Sayısı	Özel Kalem (Genel Sekreterlik)
		Araştırma Merkezleri Gelir Miktarı	Strateji Geliştirme Daire Başkanlığı
		Araştırma Merkezlerinin Sanayi İle Yaptığı Proje Sayısı	Strateji Geliştirme Daire Başkanlığı
		Bap Kapsamında Desteklenen Araştırma Projeleri Sayısı	Özel Kalem (Rektörlük)
		Öğretim Elemanı Başına Düşen Ar-Ge Proje Sayısı	Strateji Geliştirme Daire Başkanlığı
		Patent, Faydalı Model Ve Endüstriyel Tasarım Başvuru Sayısı	Özel Kalem (Genel Sekreterlik)
		Ulusal Ve Uluslararası Kuruluşlar Tarafından Desteklenen Ar-Ge Projesi Sayısı	Strateji Geliştirme Daire Başkanlığı
		Uluslararası Endekslerde Yer Alan Bilimsel Yayın Sayısı	Strateji Geliştirme Daire Başkanlığı
		Hayat Boyu Öğrenme	Yükseköğretim Kurumları Sürekli Eğitim Faaliyetleri
Eğitim Programlarına Başvuran Kişi Sayısı	Strateji Geliştirme Daire Başkanlığı		
Mezunlara Yönelik Gerçekleştirilen Faaliyet Sayısı	Strateji Geliştirme Daire Başkanlığı		
Sürekli Eğitim Merkezi (Sem) Ve Dil Merkezi (Dilmer) Tarafından Mesleki Eğitime Yönelik Verilen Sertifika Sayısı	Strateji Geliştirme Daire Başkanlığı		
Tamamlanan Sosyal Sorumluluk Projeleri Sayısı	Strateji Geliştirme Daire Başkanlığı		
Üniversitenin Çevrecilik Alanlarında Aldığı Ödül Sayısı	Strateji Geliştirme Daire Başkanlığı		

Tedavi Edici Sağlık	Tedavi Hizmetleri	Ameliyat Sayısı	
		Üniversite Hastaneleri Nitelikli Yatak Oranı	
		Üniversite Hastaneleri Yatak Doluluk Oranı	
		Yatan Hasta Sayısı	
Yükseköğretim	Öğretim Elemanlarına Sağlanan Burs ve Destekler	SCI, SCI-EXPANDED, SSCI ve AHCI Kapsamındaki Dergilerde Öğretim Elemanı Başına Düşen Yayın Sayısı	Strateji Geliştirme Daire Başkanlığı
		Araştırma Bursundan Yararlanan Öğrenci Sayısı	Strateji Geliştirme Daire Başkanlığı
		YÖK Tarafından Öncelikli Alanlarında Sağlanan Burslardan Yararlanan Doktora Öğrenci Sayısı	Öğrenci İşleri Daire Başkanlığı
		YÖK Tarafından Sağlanan Yurt Dışında Yabancı Dil Yeterliliklerinin Artırılmasına Yönelik Burslardan Yararlanan Sayısı	Personel Daire Başkanlığı
		Yükseköğretim Kurulu, Türkiye Bilimler Akademisi ve TÜBİTAK Bilim, Teşvik ve Sanat Ödülleri Sayısı	Strateji Geliştirme Daire Başkanlığı
	Ön Lisans Eğitimi, Lisans Eğitimi ve Lisansüstü Eğitim	Doktora Eğitimi Tamamlayanların Sayısı	Öğrenci İşleri Daire Başkanlığı
		Eğitim Bilimleri Kontenjan Doluluk Oranı	Öğrenci İşleri Daire Başkanlığı
		Eğitimin Program Süresinde Bitirilme Oranı	Öğrenci İşleri Daire Başkanlığı
		Fen Bilimleri Kontenjan Doluluk Oranı	Öğrenci İşleri Daire Başkanlığı
		Kütüphanede Bulunan Basılı Ve Elektronik Kaynak Sayısı	Kütüphane ve Dokümantasyon Daire Başkanlığı
		Kütüphanede Bulunan Öğrenci Başına Düşen Basılı ve Elektronik Kaynak Sayısı	Kütüphane ve Dokümantasyon Daire Başkanlığı
		Kütüphaneden Yararlanan Kişi Sayısı	Kütüphane ve Dokümantasyon Daire Başkanlığı
		Lisansüstü Öğrencilerin Toplam Öğrenciler İçindeki Payı	Öğrenci İşleri Daire Başkanlığı
		Öğrenci Başına Düşen Eğitim Alanı	Yapı İşleri ve Teknik Daire Başkanlığı
		Öğrenci Başına Düşen Kapalı Alan	Yapı İşleri ve Teknik Daire Başkanlığı

		Öğrenci Değişim Programlarından Yararlanan Öğrencilerin Oranı	Strateji Geliştirme Daire Başkanlığı
		Öğretim Üyesi Başına Düşen Öğrenci Sayısı	Strateji Geliştirme Daire Başkanlığı
		Sağlık Bilimleri Kontenjan Doluluk Oranı	Öğrenci İşleri Daire Başkanlığı
		Sosyal Bilimler Kontenjan Doluluk Oranı	Öğrenci İşleri Daire Başkanlığı
		Teknokent Veya Teknoloji Transfer Ofisi (Tto) Projelerine Katılan Öğrenci Sayısı	Özel Kalem (Rektörlük)
		Uluslararası Kuruluşlarla Ortak Uygulanan Eğitim Programı Sayısı	Özel Kalem (Genel Sekreterlik)
		Yabancı Dilde Eğitim Veren Program Sayısı	Öğrenci İşleri Daire Başkanlığı
		Yabancı Uyruklu Akademisyen Sayısı	Personel Daire Başkanlığı
		Yabancı Uyruklu Öğrenci Sayısı	Öğrenci İşleri Daire Başkanlığı
		Yan Dal Ve Çift Ana Dal Programından Mezun Olanların Toplam Mezun Sayısına Oranı	Öğrenci İşleri Daire Başkanlığı
	Yükseköğretimde Öğrenci Yaşamı	Barınma Hizmetlerinden Yararlanan Öğrenci Sayısı	Sağlık, Kültür ve Spor Daire Başkanlığı
		Beslenme Hizmetlerinden Yararlanan Öğrenci Sayısı	Sağlık, Kültür ve Spor Daire Başkanlığı
		Öğrenci Başına Düşen Sosyal Donatı Alanı	Sağlık, Kültür ve Spor Daire Başkanlığı
		Öğrenci Kulüp Ve Topluluk Sayısı	Sağlık, Kültür ve Spor Daire Başkanlığı
		Sosyal, Kültürel Ve Sportif Faaliyet Sayısı	Sağlık, Kültür ve Spor Daire Başkanlığı
		Yükseköğretimde Öğrenci Başına Barınma Harcaması	Strateji Geliştirme Daire Başkanlığı
		Yükseköğretimde Öğrenci Başına Beslenme Harcaması	Strateji Geliştirme Daire Başkanlığı
		Yükseköğretimde Öğrenci Yaşamından Memnuniyet Oranı	Özel Kalem (Rektörlük)
		Yükseköğretimde Öğrencilere Sunulan Sağlık Hizmetinden Yararlanan Öğrenci Sayısının Toplam Öğrenci Sayısına Oranı	Sağlık, Kültür ve Spor Daire Başkanlığı

III. MALİ BİLGİLER

A. BÜTÇE BİLGİLERİ

1. Bütçe Giderleri

2020 Yılı Merkezi Yönetim Bütçe Kanunu'nda Aksaray Üniversitesi'ne **175.129.000 TL** ödenek tahsis edilmiştir. 2021 yılı Cumhurbaşkanlığı bütçe teklifi ise bir önceki yılın KBÖ'süne göre **% 18**'lik bir artış göstererek **207.909.000 TL** olmuştur. 2021 yılında Aksaray Üniversitesi'ne tahsis edilen ödeneklerin program ve ekonomik sınıflandırmaya göre dağılımı aşağıda gösterilmektedir.

Tablo 17. Program ve Ekonomik Sınıflandırma Düzeyinde Bütçe Teklif ve Tahminleri

Program Adı	Personel Giderleri	Sosyal Güvelik Kurumuna Devlet Primi Giderleri	Mal ve Hizmet Alım Giderleri	Cari Transferler	Sermaye Giderleri	Sermaye Transferleri	Toplam
Araştırma, Geliştirme ve Yenilik	0	0	162.000	0	5.000.000	0	5.162.000
Yükseköğretim	129.749.000	18.027.000	11.377.000	0	20.900.000	0	180.053.000
Yönetim ve Destek Programı	15.529.000	2.534.000	218.000	4.413.000	0	0	22.694.000
Programlar Toplamı	145.278.000	20.561.000	11.757.000	4.413.000	25.900.000	0	207.909.000
İdare Bütçesi Toplamı	145.278.000	20.561.000	11.757.000	4.413.000	25.900.000	0	207.909.000

Tablo 18. Ekonomik Sınıflandırmaya Göre Ödenek Teklifleri İcmali

Açıklama	2019		2020		2021	2022	2023
	Başlangıç Ödeneği	Harcama	Başlangıç Ödeneği	Haziran Sonu Harcama	Bütçe Teklifi	Bütçe Tahmini	
Personel Giderleri	113.770.000	114.524.456	126.157.000	66.353.735	145.278.000	156.042.000	165.636.000
Memurlar	105.744.000	106.379.499	117.470.000	62.321.903	132.494.000	142.306.000	151.105.000
Sözleşmeli Personel	508.000	349.999	508.000	160.761	355.000	383.000	408.000
İşçiler	7.261.000	7.623.545	7.922.000	3.815.938	12.148.000	13.050.000	13.800.000
Geçici Süreli Çalışanlar	257.000	171.413	257.000	55.132	281.000	303.000	323.000
Sosyal Güvenlik Kurumlarına Devlet Primi Giderleri	15.789.000	16.200.257	17.726.000	9.611.678	20.561.000	22.091.000	23.458.000
Memurlar	13.953.000	14.286.374	15.822.000	8.729.693	17.941.000	19.270.000	20.462.000
Sözleşmeli Personel	118.000	79.064	88.000	36.173	79.000	85.000	91.000
İşçiler	1.595.000	1.637.968	1.678.000	810.377	2.304.000	2.475.000	2.617.000
Geçici Süreli Çalışanlar	123.000	196.851	138.000	35.435	237.000	261.000	288.000
Mal ve Hizmet Alım Giderleri	8.491.000	14.864.134	9.329.000	5.818.946	11.757.000	12.512.000	13.254.000
Tüketime Yönelik Mal ve Malzeme Alımları	6.994.000	13.022.969	7.702.000	5.502.487	9.986.000	10.630.000	11.267.000
Yolluklar	412.000	326.479	452.000	59.857	493.000	523.000	552.000
Görev Giderleri	11.000	27.220	12.000	37.771	13.000	14.000	15.000
Hizmet Alımları	587.000	789.429	635.000	151.359	694.000	739.000	782.000
Temsil ve Tanıtma Giderleri	17.000	18.437	19.000	0	21.000	23.000	25.000

Menkul Mal,Gayrimaddi Hak Alım, Bakım ve Onarım Giderleri	369.000	315.994	399.000	67.296	431.000	456.000	479.000
Gayrimenkul Mal Bakım ve Onarım Giderleri	101.000	363.607	110.000	177	119.000	127.000	134.000
Cari Transferler	3.503.000	3.305.683	3.817.000	2.215.571	4.413.000	4.685.000	4.957.000
Görevlendirme Giderleri	2.834.000	2.908.917	3.080.000	2.170.661	3.635.000	3.868.000	4.096.000
Kar Amacı Gütmeyen Kuruluşlara Yapılan Transferler	663.000	317.174	730.000	0	769.000	808.000	852.000
Hane Halkı ve İşletmelere Yapılan Transferler	0	79.592	0	44.910	0	0	0
Yurtdışına Yapılan Transferler	6.000	0	7.000	0	9.000	9.000	9.000
Sermaye Giderleri	16.700.000	18.947.094	18.100.000	4.495.561	25.900.000	24.335.000	29.784.000
Mamul Mal Alımları	2.500.000	3.354.530	6.950.000	620.351	10.400.000	3.500.000	4.750.000
Gayri Maddi Hak Alımları	300.000	794.659	400.000	100.758	480.000	0	0
Gayrimenkul Sermaye Üretim Giderleri	13.300.000	13.199.624	9.000.000	3.417.711	12.100.000	19.637.000	24.034.000
Gayrimenkul Büyük Onarım Giderleri	600.000	1.598.281	1.000.000	356.740	920.000	0	0
Diğer Sermaye Giderleri	0	0	750.000	0	2.000.000	1.198.000	1.000.000
Genel Toplam	158.253.000	167.841.624	175.129.000	88.495.490	207.909.000	219.665.000	237.089.000

2. Bütçe Gelirleri

2021 Yılında Aksaray Üniversitesi'ne 207.909.000 TL ödenek teklif edilmiş olup, teklif edilen ödeneğin gelir koduna göre dağılımı aşağıda gösterilmektedir.

Tablo 19. Bütçe Gelirleri

I	II	III	IV	Açıklama	2019	2020		2021	2022	2023
					Gerçekleşme	Gelir Tahmini	Haziran Sonu Gerçekleşme	Bütçe Teklifi	Bütçe Tahmini	
03				Teşebbüs ve Mülkiyet Gelirleri	9.207.826	4.899.000	3.656.578	6.859.000	7.295.000	7.717.000
	1			Mal ve Hizmet Satış Gelirleri	8.700.964	4.876.000	3.469.167	6.835.000	7.270.000	7.691.000
		1		Mal Satış Gelirleri	60	5.000	0	5.000	5.000	5.000
			01	Şartname, Basılı Evrak, Form Satış Gelirleri	60	5.000	0	5.000	5.000	5.000
			2	Hizmet Gelirleri	8.700.904	4.871.000	3.469.167	6.830.000	7.265.000	7.686.000
			03	Avukatlık Vekalet Ücreti Gelirleri	1.015	0	0	0	0	0
			04	Kurs, Toplantı, Seminer, Eğitim vb. Faaliyet Gelirleri	48.975	0	0	0	0	0
			10	Sportif Faaliyet Gelirleri	1.760	0	0	0	0	0
			29	Birinci Öğretimden Elde Edilen Gelirler	1.279.983	737.000	614.933	1.310.000	1.394.000	1.476.000
			31	İkinci Öğretimden Elde Edilen Gelirler	5.046.901	4.000.000	2.157.161	4.374.000	4.652.000	4.919.000
			33	Tezsiz Yüksek Lisans Gelirleri	533.760	19.000	309.745	20.000	21.000	23.000
			34	Tezli Yüksek Lisans Gelirleri	270.484	5.000	98.702	5.000	5.000	5.000
			53	Eğitim Hizmetlerine İlişkin Gelirler	277	0	0	0	0	0
			98	667 Sayılı KHK Kapsamında Tahsil Edilen Eğitim-Öğretim Ücretleri	44.316	0	13.509	0	0	0
			99	Diğer hizmet gelirleri	1.473.434	110.000	275.118	1.121.000	1.193.000	1.263.000
	6			Kira Gelirleri	506.862	23.000	187.411	24.000	25.000	26.000
		1		Taşınmaz Kiraları	506.862	23.000	187.411	24.000	25.000	26.000

		99	Diğer Taşınmaz Kira Gelirleri	506.862	23.000	187.411	24.000	25.000	26.000
04			Alınan Bağış ve Yardımlar ile Özel Gelirler	156.246.592	167.827.000	81.688.050	198.169.000	209.295.000	226.107.000
	2		Merkezi Yönetim Bütçesine Dahil İdarelerden Alınan Bağış	156.155.000	167.827.000	81.635.000	198.169.00	209.295.000	226.107.000
		1	Cari	139.697.000	149.727.000	77.755.000	172.269.00	184.960.000	196.323.000
		01	Hazine Yardımı	139.697.000	149.727.000	77.755.000	172.269.00	184.960.000	196.323.000
		2	Sermaye	16.458.000	18.100.000	3.880.000	25.900.00	24.335.000	29.784.000
		01	Hazine Yardımı	16.458.000	18.100.000	3.880.000	25.900.00	24.335.000	29.784.000
	4		Kurumlardan ve Kişilerden Alınan Bağış ve Yardımlar	26.342	0	18.400	0	0	0
		1	Cari	26.342	0	18.400	0	0	0
		03	Kurumlardan Alınan Şartlı Bağış ve Yardımlar	26.342	0	18.400	0	0	0
	5		Proje Yardımları	65.250	0	34.650	0	0	0
		1	Cari	65.250	0	34.650	0	0	0
		13	YÖK Burs Destekleri	65.250	0	34.650	0	0	0
05			Diğer Gelirler	2.873.861	2.403.000	2.452.627	2.881.000	3.075.000	3.265.000
	1		Faiz Gelirleri	205.836	64.000	264.755	6.000	6.000	6.000
		9	Diğer Faizler	205.836	64.000	264.755	6.000	6.000	6.000
		01	Kişilerden Alacaklar Faizleri	10.198	1.000	119.066	1.000	1.000	1.000
		03	Mevduat Faizleri	195.638	58.000	145.689	0	0	0
		99	Diğer Faizler	0	5.000	0	5.000	5.000	5.000
	2		Kişi ve Kurumlardan Alınan Paylar	83.814	4.000	58.358	5.000	6.000	6.000
		6	Özel Bütçeli İdarelere Ait Paylar	83.814	4.000	58.358	5.000	6.000	6.000
		16	Araştırma Projeleri Gelirleri Payı	83.814	4.000	58.358	5.000	6.000	6.000

3			Para Cezaları	189.198	1.000	63.795	1.000	1.000	1.000
	2		İdari Para Cezaları	189.198	0	63.795	0	0	0
		99	Diğer İdari Para Cezaları	189.198	0	63.795	0	0	0
	9		Diğer Para Cezaları	0	1.000	0	1.000	1.000	1.000
		99	Yukarıda Tanımlanmayan Diğer Para Cezaları	0	1.000	0	1.000	1.000	1.000
9			Diğer Çeşitli Gelirler	2.395.013	2.334.000	2.065.720	2.869.000	3.062.000	3.252.000
	1		Diğer Çeşitli Gelirler	2.395.013	2.334.000	2.065.720	2.869.000	3.062.000	3.252.000
		01	İrat Kaydedilecek Nakdi Teminatlar	432	1.000	1.908	1.000	1.000	1.000
		06	Kişilerden Alacaklar	239.255	4.000	158.224	4.000	4.000	4.000
		19	Öğrenci Katkı Payı Telif Gelirleri	1.437.044	2.329.000	1.799.563	2.864.000	3.057.000	3.247.000
		99	Yukarıda Tanımlanmayan Diğer Çeşitli Gelirler	718.282	0	106.026	0	0	0
Toplam				168.328.279	175.129.000	87.797.255	207.909.000	219.665.000	237.089.000



 aksarayedutr |  Aksaray.edu.tr
www.aksaray.edu.tr

Aksaray Üniversitesi Bahçesaray Mahallesi 68100
AKSARAY