

T.C
AKSARAY ÜNİVERSİTESİ

2014 Yılı Mali Durum ve
Beklentiler Raporu

STRATEJİ GELİŞTİRME DAİRE BAŞKANLIĞI

© Temmuz 2014

www.aksaray.edu.tr



SUNUŞ

5018 sayılı Kamu Mali Yönetimi ve Kontrol Kanununun 30'uncu maddesinde, genel yönetim kapsamındaki idarelerin, ilk altı aylık bütçe uygulama sonuçları, ikinci altı aya ilişkin beklenti ve hedefleri ile faaliyetlerini Temmuz ayı içinde kamuoyuna açıklayacakları hükme bağlanmıştır.

Söz konusu düzenlemenin amacı, kamu hizmetlerinin yürütülmesinde ve bütçe uygulamalarında saydamlığın ve hesap verebilirliğin artırılması ile kamuoyunun kamu idareleri üzerindeki genel denetim ve gözetim fonksiyonunun gerçekleştirilmesidir.

Bu amaçlara ulaşılması, idarelerin faaliyetleri ile bütçe gerçekleştirmeleri ve beklentileri konularında kapsamlı bir rapor oluşturulmasına bağlıdır.

Anılan madde ve yapılan açıklamalar doğrultusunda; Üniversitemizin 2014 yılı ilk altı aylık dönemine ilişkin bütçe uygulamaları ve yürütülen faaliyetler ile ikinci altı aylık döneme ilişkin beklentiler, hedefler ve planlanan faaliyetlerin yer aldığı "**Aksaray Üniversitesi 2014 Yılı Mali Durum ve Beklentiler Raporu**" ekleriyle birlikte hazırlanmış olup kamuoyunun bilgisine sunulmuştur.

Saygıyla arz olunur.

Prof. Dr. Mustafa ACAR

Rektör

	Sayfa
İÇİNDEKİLER	i
SUNUŞ	
I. 2013 YILI OCAK–HAZİRAN DÖNEMİ BÜTÇE UYGULAMA SONUÇLARI	2
1-) Bütçe Giderleri	3
a-) Personel Giderleri	4
b-) Sosyal Güvenlik Kurumlarına Devlet Prim Giderleri	5
c-) Mal ve Hizmet Alım Giderleri	6
d-) Cari Transfer Giderleri	7
e-) Sermaye Giderleri	8
2-) Bütçe Gelirleri	10
II.2013 YILI OCAK – HAZİRAN DÖNEMİNDE YÜRÜTÜLEN FAALİYETLER	11
1-) 2013 Yılı Ocak – Haziran Döneminde Yürütülen Yatırım Projeleri	12
2-) 2013 Yılı Ocak – Haziran Döneminde Yürütülen Bilimsel Araştırma Projeleri	13
III. 2013 YILI TEMMUZ – ARALIK DÖNEMİNE AİT BEKLENTİLER VE HEDEFLER	15
1-) Bütçe Giderleri	15
2-) Bütçe Gelirleri	16
IV.2013 YILI TEMMUZ–ARALIK DÖNEMİNDE YÜRÜTÜLECEK FAALİYETLER	18
1-) 2013 Yılı Temmuz- Aralık Döneminde Yürütülen Yatırım Projeleri	19

	Sayfa
İÇİNDEKİLER	i
SUNUŞ	
I. 2013 YILI OCAK–HAZİRAN DÖNEMİ BÜTÇE UYGULAMA SONUÇLARI	2
1-) Bütçe Giderleri	3
a-) Personel Giderleri	4
b-) Sosyal Güvenlik Kurumlarına Devlet Prim Giderleri	5
c-) Mal ve Hizmet Alım Giderleri	6
d-) Cari Transfer Giderleri	7
e-) Sermaye Giderleri	8
2-) Bütçe Gelirleri	10
II.2013 YILI OCAK – HAZİRAN DÖNEMİNDE YÜRÜTÜLEN FAALİYETLER	11

1-) 2013 Yılı Ocak – Haziran Döneminde Yürütülen Yatırım Projeleri	12
2-) 2013 Yılı Ocak – Haziran Döneminde Yürütülen Bilimsel Araştırma Projeleri	13
III. 2013 YILI TEMMUZ – ARALIK DÖNEMİNE AİT BEKLENTİLER VE HEDEFLER	15
1-) Bütçe Giderleri	15
2-) Bütçe Gelirleri	16
IV.2013 YILI TEMMUZ–ARALIK DÖNEMİNDE YÜRÜTÜLECEK FAALİYETLER	18
1-) 2013 Yılı Temmuz- Aralık Döneminde Yürütülen Yatırım Projeleri	19

I. 2013 YILI OCAK-HAZİRAN DÖNEMİ BÜTÇE UYGULAMA SONUÇLARI

2012 yılı Merkezi Yönetim Bütçe Kanunu ile Üniversitemize **55.965.000 TL** kesintili başlangıç ödeneği tefrik edilmiş ve bunun ilk altı ayında **25.791.753 TL**'si, nispi olarak da %40,97 harcanmıştır.

2013 yılı Merkezi Yönetim Bütçe Kanunu ile bir önceki yılın kesintili başlangıç ödeneğine göre %18,23'lük artışla **66.170.000 TL** kesintili başlangıç ödeneği tefrik edilmiştir. Yılın ilk yarısında tefrik edilen ödeneğin **31.135.777 TL**'si diğer bir ifade ile %47,05'i harcanmıştır.

2013 yılının ilk altı ayında ise %20,72'lik gerçekleşme artış oranıyla **31.135.777 TL**'lik harcama meydana gelmiştir.

Artış oranlarına bakıldığında ise, bir önceki yılın ilk altı aylık gerçekleşmesine göre en yüksek artış %38,21 ile Mal ve Hizmet Alımları tertibinde meydana gelmiştir.

2013 yılının bütçe giderlerinin ekonomik sınıflandırmaya göre ilk altı aylık gerçekleşmesi bir önceki yıl ile karşılaştırmalı olarak aşağıdaki tabloda gösterilmiştir.

AÇIKLAMA	Başlangıç Ödeneği (TL)		Ocak- Haziran Gider Gerçekleşmeleri (TL)		Ocak- Haziran Dönemi Gerçekleşme Oranları (%)		Artış Oranı (%) (Ocak-Haziran)
	2012	2013	2012	2013	2012	2013	
Personel Giderleri	24.156.000	30.389.000	13.670.644	16.897.311	49,91	55,60	23,60
Sosyal Güv. Kur. Dev. Pr. Gid.	3.650.000	4.579.000	2.111.758	2.607.614	50,72	56,95	23,48
Mal ve Hizmet Alım Gid.	7.415.000	9.247.000	3.287.628	4.543.727	39,45	49,14	38,21
Cari Transferler	1.144.000	1.205.000	795.257	930.342	91,45	77,21	16,99
Sermaye Giderleri	19.600.000	20.750.000	5.926.467	6.156.783	26,70	29,67	3,89
Sermaye Transferleri	0	0	0	0	-	-	-
Toplam	55.965.000	66.170.000	25.791.753	31.135.797	40,97	47,05	20,72

Tablo 1- 2012 ve 2013 Yılları Ekonomik Bazda Ocak- Haziran Dönemi Bütçe Giderleri Gerçekleşmeleri ve Değişim Oranları

1.Bütçe Giderleri

Üniversitemizin 2012- 2013 yıllarının ilk altı aylık bütçe giderlerinin I.ekonomik düzey gerçekleşmesi şu şekildedir;

BÜTÇE GİDERLERİ	2012 Ocak- Haziran	2013 Ocak-Haziran
Personel Giderleri	13.670.644	16.897.331
Sosyal Güv. Kur. Dev. Pr. Giderleri	2.111.758	2.607.614
Mal ve Hizmet Alım Giderleri	3.287.628	4.543.727
Cari Transferler	795.257	930.342
Sermaye Giderleri	5.926.467	6.156.783
TOPLAM	25.791.754	31.135.797

Tablo 2- Bütçe Giderleri'nin Ocak –Haziran Dönemi Gerçekleşme Durumu

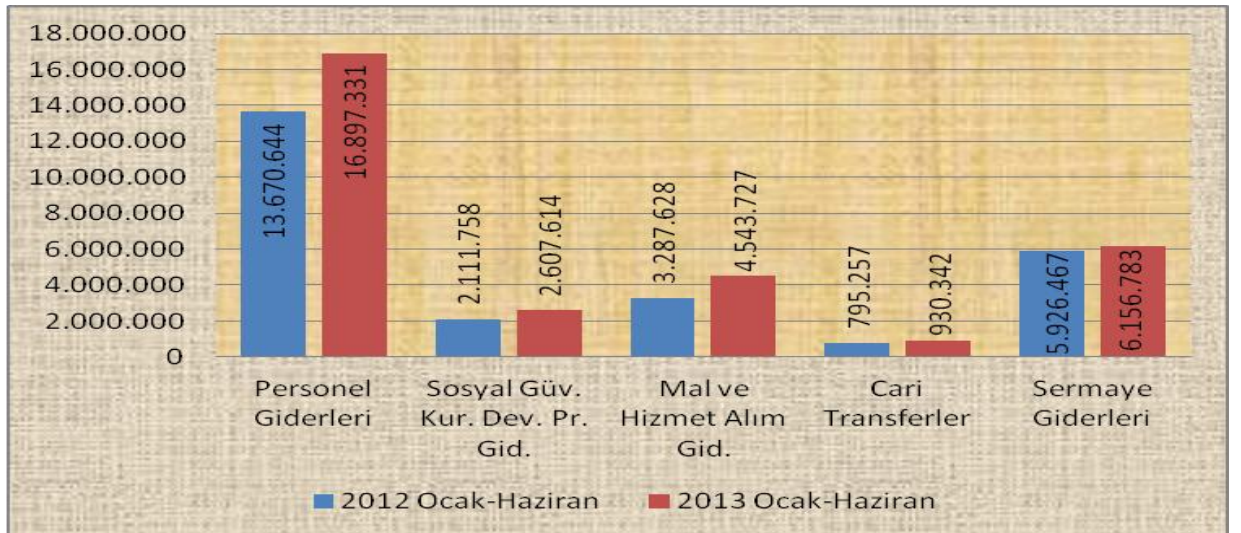
2012

13.670.644 TL'sinin Personel Giderleri, **2.111.758 TL**'sinin Sosyal Güvenlik Kurumlarına Devlet Primi Giderleri, **3.287.628 TL**'sinin Mal ve Hizmet Alımı Giderleri, **795.257 TL**'sinin Cari Transferler, **5.926.467 TL**'sinin ise Sermaye Giderleri'nde gerçekleştiği görülmektedir.

2013

16.897.331 TL'sinin Personel Giderleri, **2.607.614 TL**'sinin Sosyal Güvenlik Kurumlarına Devlet Primi Giderleri, **4.543.727 TL**'sinin Mal ve Hizmet Alımı Giderleri **930.000 TL**'sinin Cari Transferler, **6.156.783 TL**'sinin ise Sermaye Giderleri'nde gerçekleştiği görülmektedir.

Aşağıda grafikte de görüldüğü gibi bütçe ödeneği harcamaları her yıl artış göstermekle ve Kurumumuza tefrik edilen ödeneğinde de artarak devam ettiğini görülmektedir.



Grafik 1- Bütçe Giderleri'nin Ocak- Haziran Dönemi İtibariyle Gerçekleşme Durumu

2013 yılının ilk altı aylık döneminde toplam **31.135.797 TL** bütçe gideri gerçekleştirilerek, Üniversitemiz bütçesinin % 47,05'i kullanılmıştır. Bütçe Giderlerini detay bazda açıklaması şöyledir:

01. Personel Giderleri

2013 yılında Üniversitemizin Personel Giderleri tertibine; **30.389.000 TL** ödenek tefrik edilmiş olup, tefrik edilen bu ödeneğin ilk altı aylık harcaması bir önceki yılın aynı dönemi göre %23,60 oranında artış göstererek **16.897.332 TL** olarak gerçekleşmiştir.

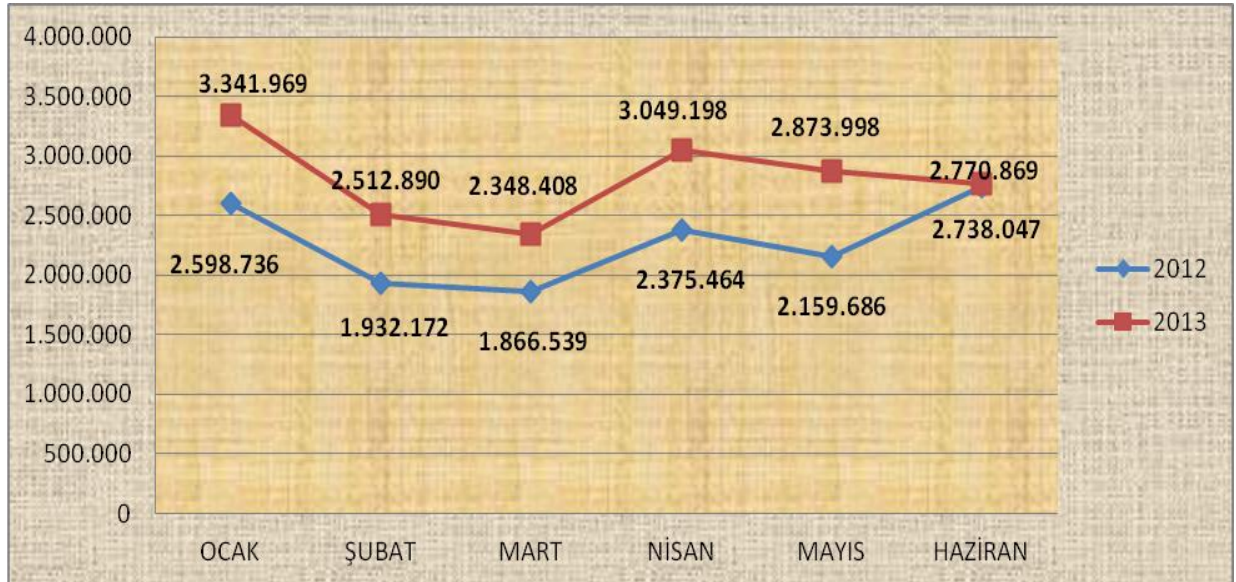
2013 yılı için tefrik edilen bu ödeneğin ilk altı aylık gerçekleşme oranı %55.60 olup, bir önceki yılda bu oran %49,91 olarak gerçekleşmiştir.

Yılların ilk altı ay itibariyle gider gerçekleştirmeleri aşağıdaki gibidir.

	OCAK	ŞUBAT	MART	NİSAN	MAYIS	HAZİRAN	TOPLAM
2012	2.598.736	1.932.172	1.866.539	2.375.464	2.159.686	2.738.047	13.670.644
2013	3.341.969	2.512.890	2.348.408	3.049.198	2.873.998	2.770.869	16.897.332

Tablo 3- Personel Giderleri'nin Aylar İtibariyle Gerçekleşme Durumu

Personel Giderleri'nin ilk altı aylık gerçekleşmesine ilişkin istatistikî bilgiler grafikteki gibidir.



Grafik 2- Personel Giderlerinin Ocak-Haziran Dönemi İtibariyle Gerçekleşme Durumu

02. Sosyal Güvenlik Kurumlarına Devlet Primi Giderleri

2013 yılında Üniversitemizin Sosyal Güvenlik Kurumlarına Devlet Primi Giderleri tertibine; **4.579.000 TL** ödenek tefrik edilmiş olup, tefrik edilen bu ödeneğin ilk altı aylık harcaması bir önceki yılın aynı dönemi göre %23,48 oranında artış göstererek **2.607.614 TL** olarak gerçekleşmiştir.

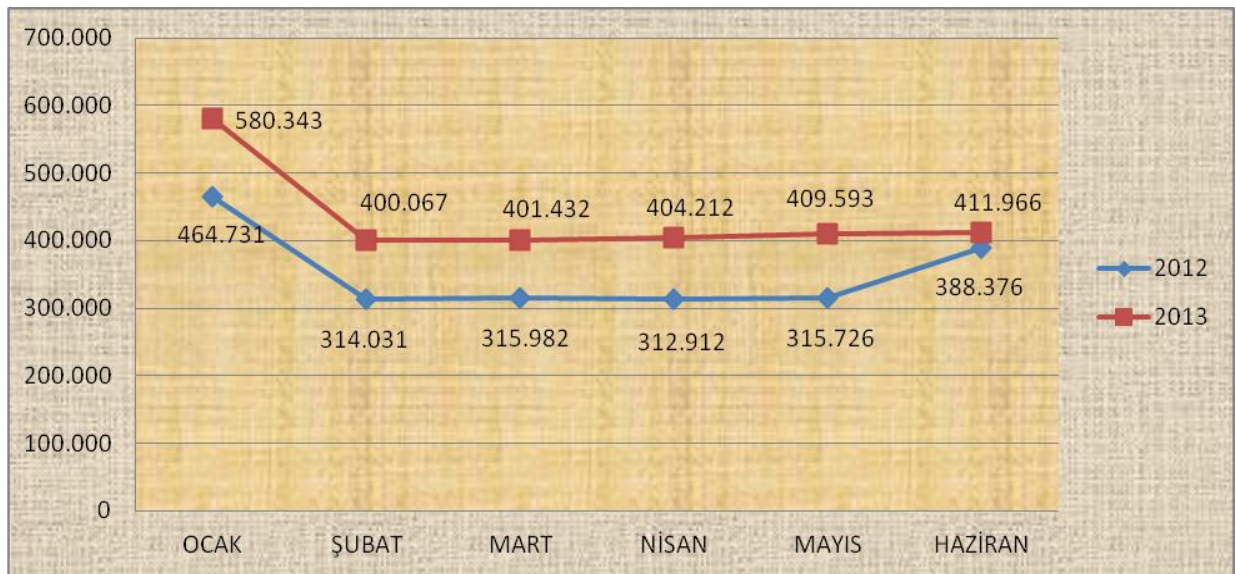
2013 yılı için tefrik edilen bu ödeneğin ilk altı aylık gerçekleşme oranı %56.95 olup, bir önceki yılda bu oran %50,72 olarak gerçekleşmiştir.

Yılların ilk altı ayı itibariyle gider gerçekleştirmeleri aşağıdaki gibidir.

	OCAK	ŞUBAT	MART	NİSAN	MAYIS	HAZİRAN	TOPLAM
2012	464.731	314.031	315.982	312.912	315.726	388.376	2.111.758
2013	580.343	400.067	401.432	404.212	409.593	411.966	2.607.613

Tablo 4-Sosyal Güvenlik Kurumlarına Devlet Primi Giderleri'nin Ocak- Haziran Dönemi İtibariyle Gerçekleşme Durumu

Sosyal Güvenlik Kurumlarına Devlet Primi Giderleri'nin ilk altı aylık gerçekleşmesine ilişkin bilgiler grafikteki gibidir.



Grafik 3-Sosyal Güvenlik Kurumlarına Devlet Primi Giderleri'nin Ocak-Haziran Dönemi İtibariyle Gerçekleşme Durumu

03. Mal ve Hizmet Alım Giderleri

2013 yılında Üniversitemizin Mal ve Hizmet Alım Giderleri tertibine; **9.247.000 TL** ödenek tefrik edilmiş olup, tefrik edilen bu ödeneğin ilk altı aylık harcaması bir önceki yılın aynı dönemi göre %38,21 oranında artış göstererek **4.543.727 TL** olarak gerçekleşmiştir.

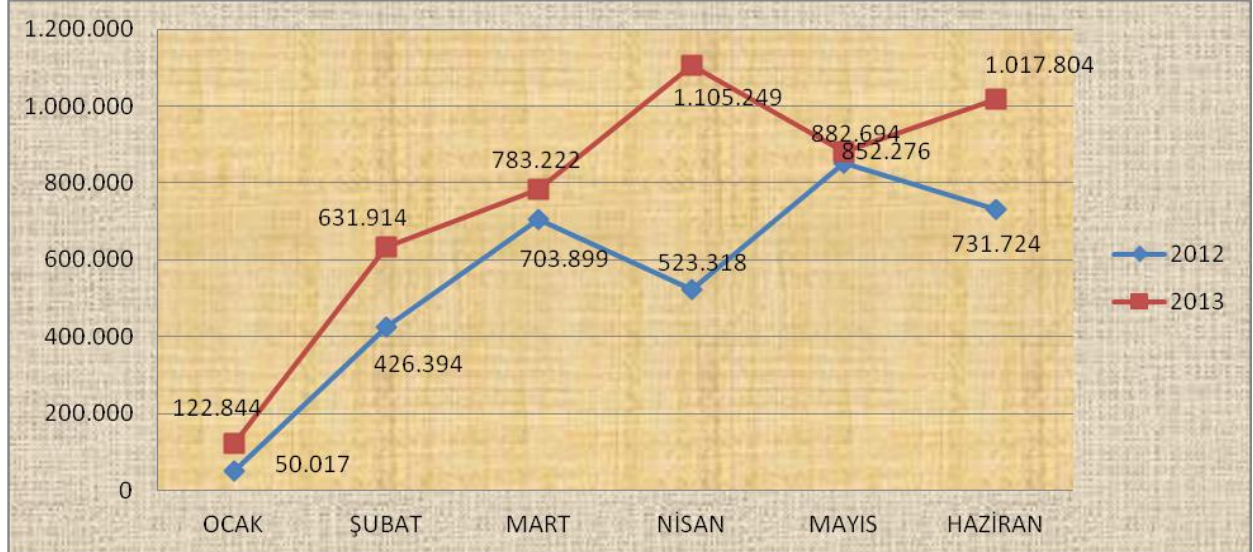
2013 yılı için tefrik edilen bu ödeneğin ilk altı aylık gerçekleşme oranı %49.14 olup, bir önceki yılda bu oran %39,45 olarak gerçekleşmiştir.

Yılların ilk altı ayı itibariyle gider gerçekleştirmeleri aşağıdaki gibidir

	OCAK	ŞUBAT	MART	NİSAN	MAYIS	HAZİRAN	TOPLAM
2012	50.017	426.394	703.899	523.318	852.276	731.724	3.287.628
2013	122.844	631.914	783.222	1.105.249	882.694	1.017.804	4.543.727

Tablo 5-Mal ve Hizmet Alım Giderlerinin Ocak-Haziran Dönemi İtibariyle Gerçekleşme Durumu

Mal ve Hizmet Alımı Giderleri'nin ilk altı aylık gerçekleşmesine ilişkin istatistikî bilgiler grafikteki gibidir.



Grafik 4-Mal ve Hizmet Alım Giderlerinin Ocak-Haziran Dönemi İtibariyle Gerçekleşme Durumu

05. Cari Transfer Giderler

2013 yılında Üniversitemizin Cari Transfer Giderleri tertibine; **1.205.000 TL** ödenek tefrik edilmiş olup, tefrik edilen bu ödeneğin ilk altı aylık harcaması bir önceki yılın aynı dönemi göre %16.99 oranında artış göstererek **930.342 TL** olarak gerçekleşmiştir.

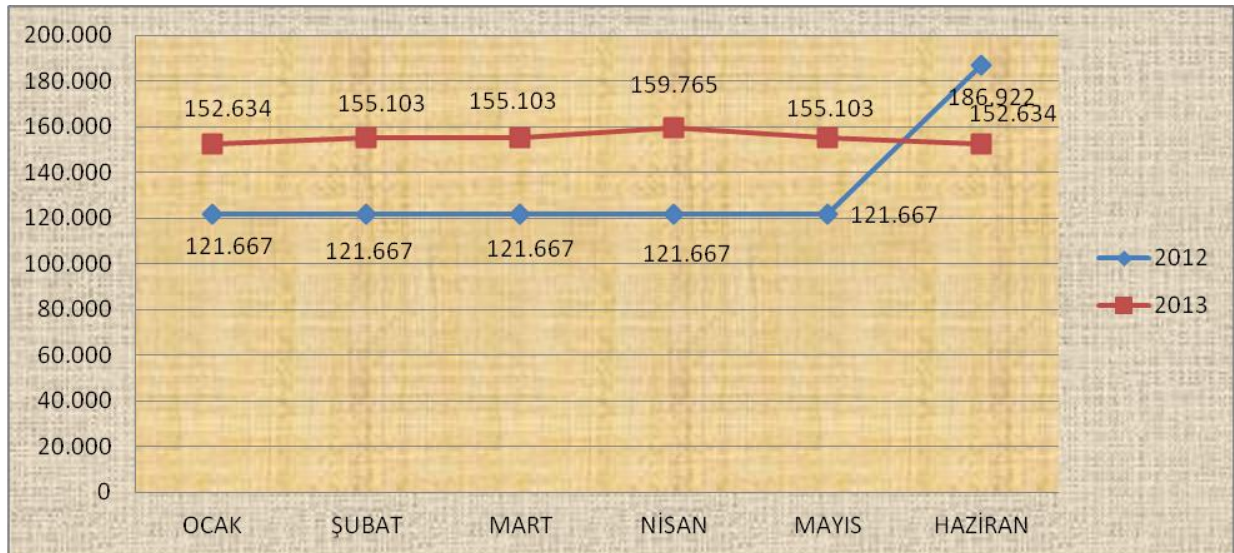
2013 yılı için tefrik edilen bu ödeneğin ilk altı aylık gerçekleşme oranı %77.21 olup, bir önceki yılda bu oran %91,45 olarak gerçekleşmiştir.

Yılların ilk altı ayı itibariyle gider gerçekleştirmeleri aşağıdaki gibidir.

	OCAK	ŞUBAT	MART	NİSAN	MAYIS	HAZİRAN	TOPLAM
2012	121.667	121.667	121.667	121.667	121.667	186.922	795.257
2013	152.634	155.103	155.103	159.765	155.103	152.634	930.342

Tablo 6 –Cari Transfer Giderleri'nin Ocak-Haziran Dönemi İtibariyle Gerçekleşme Durumu

Cari Transfer Giderleri'nin ilk altı aylık gerçekleşmesine ilişkin bilgiler grafikteki gibidir.



Grafik 5 –Cari Transfer Giderlerinin Ocak-Haziran Dönemi İtibariyle Gerçekleşme Durumu

06. Sermaye Giderleri

2013 yılında Üniversitemizin Sermaye Giderleri tertibine; **20.750.000 TL** ödenek tefrik edilmiş olup, tefrik edilen bu ödeneğin ilk altı aylık harcaması bir önceki yılın aynı dönemi göre %3,89 oranında artış göstererek **6.156.783 TL** olarak gerçekleşmiştir.

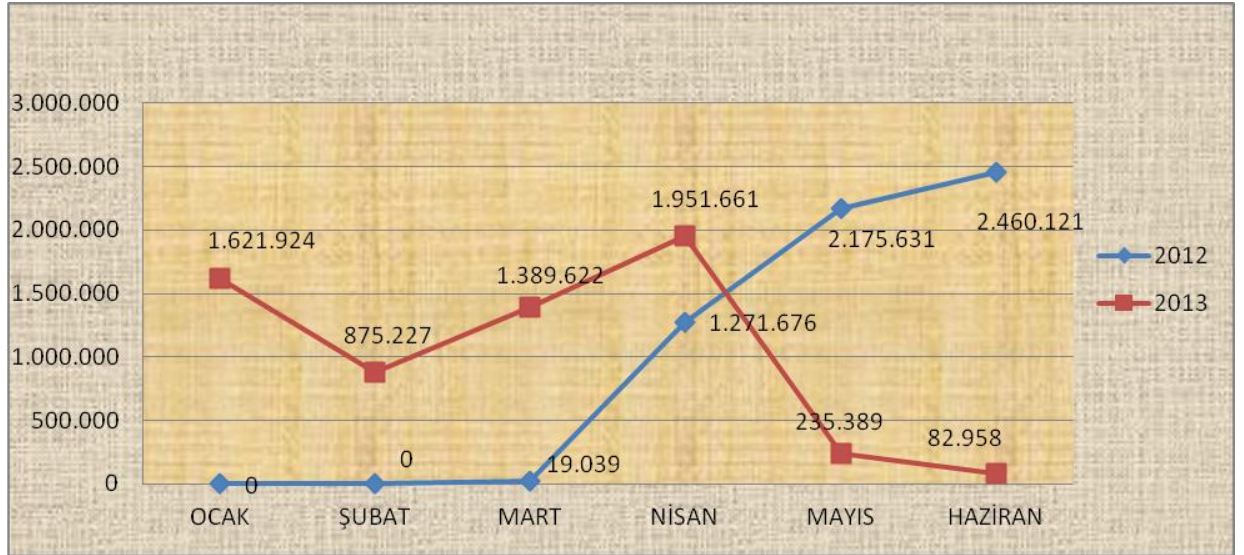
2013 yılı için tefrik edilen bu ödeneğin ilk altı aylık gerçekleşme oranı %29,67 olup, bir önceki yılda bu oran %26,70 olarak gerçekleşmiştir.

Yılların ilk altı ayı itibariyle gider gerçekleştirmeleri aşağıdaki gibidir.

	OCAK	ŞUBAT	MART	NİSAN	MAYIS	HAZİRAN	TOPLAM
2012	0	0	19.039	1.271.676	2.175.631	2.460.121	5.926.467
2013	1.621.924	875.227	1.389.622	1.951.661	235.389	82.958	6.156.781

Tablo 7 –Sermaye Giderleri'nin Ocak-Haziran Dönemi İtibariyle Gerçekleşme Durumu

Sermaye Giderleri'nin ilk altı aylık gerçekleşmesine ilişkin bilgiler grafikteki gibidir.



Grafik 6 –Sermaye Giderlerinin Ocak-Haziran Dönemi İtibariyle Gerçekleşme Durumu

2. Bütçe Gelirleri

Bütçe giderlerinin finansmanında kullanılmak üzere 2013 Mali Yılı Merkezi Yönetim Bütçe Kanunu'nda Üniversitemiz için; **66.170.000 TL** bütçe geliri öngörülmüş olup, ilk altı ay itibariyle **33.557.117 TL**'lik kısmı, başka ifadeyle gelirin %50,71'i gerçekleşmiştir.

Üniversitemizin 2012 yılında tahmin ettiği bütçe gelir gerçekleştirmeleri şöyledir;

Teşebbüs ve Mülkiyet Gelirleri; **1.959.000 TL**, Alınan Bağış ve Yardımlar ile Özel Gelirler; **53.994.000 TL**, Diğer Gelirler **12.000 TL** de olmak üzere toplam **55.965.000 TL**'dir.

Üniversitemizin 2013 yılındaki bütçe gelirlerine ait tahmini ise şöyledir;

Teşebbüs ve Mülkiyet Gelirleri; **3.637.000 TL**, Alınan Bağış ve Yardımlar ile Özel Gelirler; **61.579.000 TL**, Diğer Gelirler de ise; **954.000 TL** olmak üzere toplamda **66.170.000 TL** gelirin gerçekleşeceği tahmin edilmiştir.

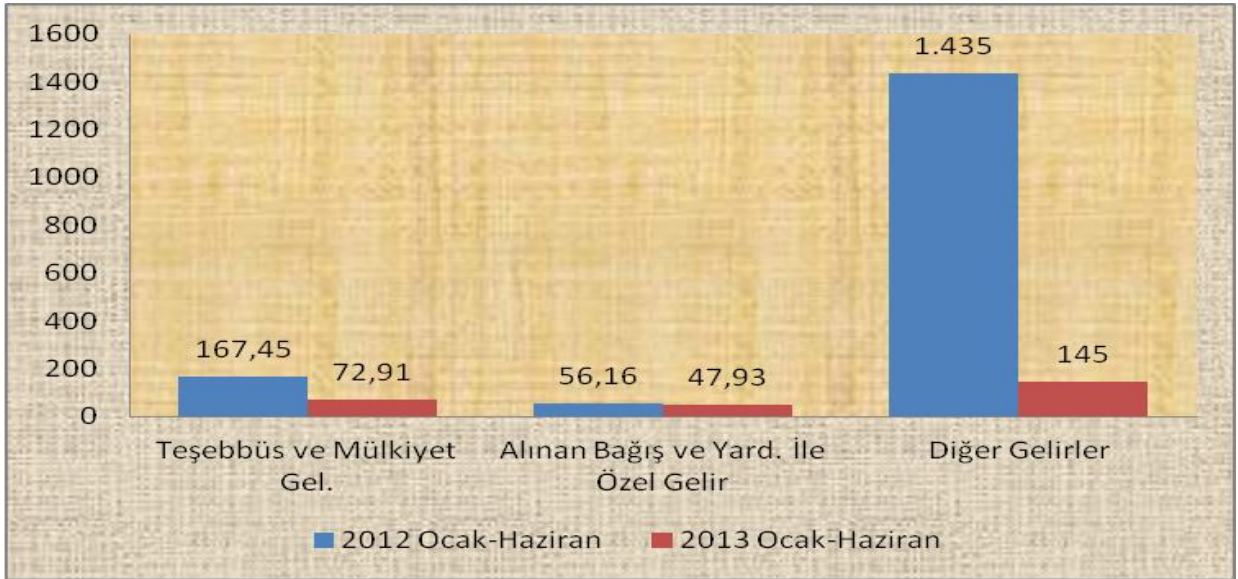
GELİRLERİN EKONOMİK KODLAMASI	Başlangıç Ödeneği (TL)		Ocak- Haziran Gelir Gerçekleşmeleri (TL)		Ocak- Haziran Dönemi Gerçekleşme Oranları (%)		Artış Oranı (%) (Ocak-Haziran)
	2012	2013	2012	2013	2012	2013	
03 Teşebbüs ve Mülkiyet Gel.	1.959.000	3.637.000	3.280.262	2.651.650	167,45	72,91	-19,16
04 Alınan Bağış ve Yar. İle Özel Gelir	53.994.000	61.579.000	30.323.345	29.517.791	56,16	47,93	-2,66
05 Diğer Gelirler	12.000	954.000	172.039	1.387.676	1.433,66	145,46	706,6
TOPLAM	55.965.000	66.170.000	33.775.646	33.557.117	60,35	50,71	-0,65

Tablo 8 – Bütçe Gelirleri'nin Ocak-Haziran Dönemi İtibariyle Gerçekleşme Durumları

Bütçe Gelirleri'nin ilk altı aylık gerçekleşmesine ilişkin bilgiler grafikteki gibidir



Grafik 7 – Bütçe Gelirlerinin Ocak-Haziran Dönemi İtibariyle Gerçekleşme Durumu



Grafik 8 –Bütçe Gelirleri'nin Ocak-Haziran Dönemi İtibariyle Geçekleşme Oranları

2012 yılı Ocak-Haziran döneminde toplam **33.775.646 TL**, 2013 yılının aynı döneminde ise toplam **33.557.117 TL** gelir gerçekleşmesi meydana gelmiştir. 2012 yılı ile 2013 yılının ilk altı aylık gelir gerçekleşmesi karşılaştırıldığında **% -0,65** oranında bir azalma meydana geldiği görülmektedir.

2012 yılının ilk altı aylık döneminde **% 60,35** oranında gelir gerçekleşmesi sağlanmış olup, 2013 yılının aynı döneminde bu oran **%50,71** olarak gerçekleşmiştir.

Bütçe gelirlerinin ekonomik I.Düzeydeki gerçekleşme verileri ise şu şekildedir;¹

- Teşebbüs ve mülkiyet gelirlerinde, 2012 yılının ilk altı aylık döneminde; **%167,45** 2013 yılının aynı döneminde ise; **%72,91** oranında gelir gerçekleşmesi olmuştur. Aradaki farkın **%-19,16** oranında negatif gelir gerçekleşmesinden kaynaklanmaktadır.
- Alınan Bağış ve Yardımlarda; 2012 yılı gelir gerçekleşme oranı ilk altı ayda **%56,16**, 2013 yılının aynı döneminde ise; **%47,93** oranında gelir gerçekleşmesi olmuştur. Aradaki farkın **%-2,66** oranında negatif gelir gerçekleşmesinden kaynaklanmasındır.
- Diğer gelir tertibinde ise; 2012 yılının ilk altı ayında **%1.433,66**, 2013 yılının aynı döneminde ise; **%145,46** oranında gelir gerçekleşmesi olmuştur. Aradaki farkın **%706,60** oranında pozitif gelir gerçekleşmesinden kaynaklanmasındır.

¹ Gelirlerin aylar itibariyle ekonomik 2. düzey gerçekleşme verileri Bütçe Gelirlerinin Gelişimi Tablosu'nda gösterilmektedir (Ek- 2).

II. 2013 YILI OCAK-HAZİRAN DÖNEMİNDE YÜRÜTÜLEN FAALİYETLER

Üniversitemizde 2013 yılı Ocak-Haziran döneminde başta eğitim-öğretim faaliyeti olmak üzere 2013 Mali Yılı Performans Programında yer alan hedef ve amaçların gerçekleştirilmesine yönelik faaliyetler yürütülmeye çalışılmıştır.

Diğer yandan bu dönemde yürütülen ve özellik arz eden faaliyetlerden yatırım projeleri ile bilimsel araştırma projelerine ilişkin bilgiler aşağıdaki tabloda gösterilmiştir.

2013 YILI OCAK-HAZİRAN DÖNEMİNDE YÜRÜTÜLEN YATIRIM PROJELERİ

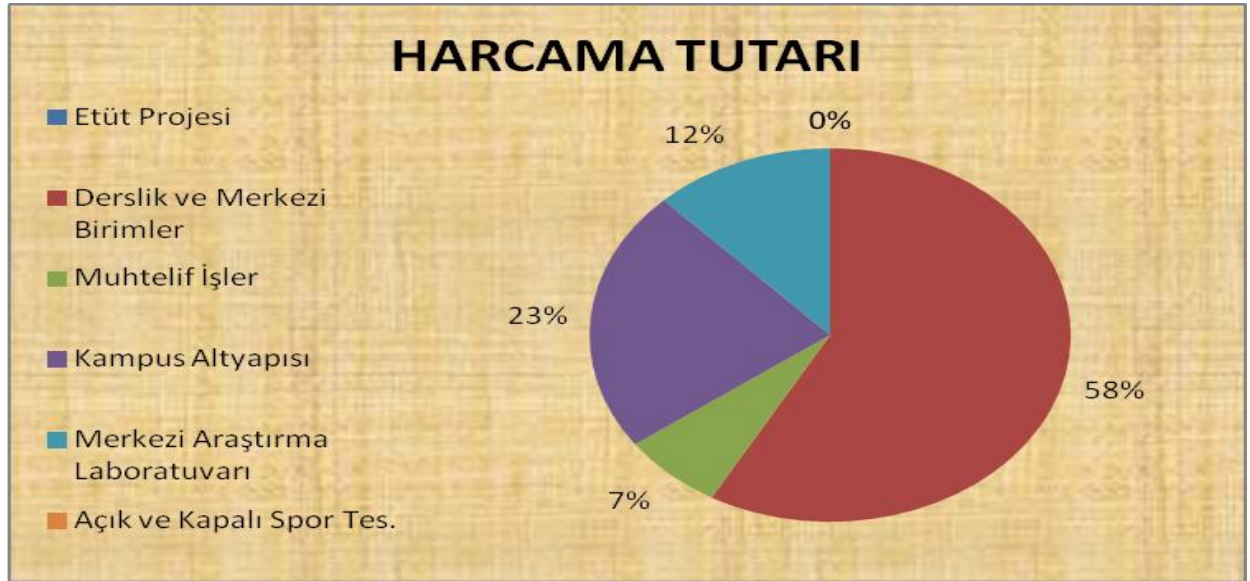
2013 yılı Yatırım Projeleri kapsamında üniversitemize tefrik edilen ödenekler daha çok alt yapı çalışmaları ve yeni kurulan birimlerin bina ihtiyacı ile teknolojik Ar-Ge faaliyetleri için kullanılmaktadır.

Sıra No	PROJENİN ADI	2013 YILI ÖDENEĞİ	HARCAMA TUTARI	AÇIKLAMALAR
1	Etüt Projesi	100.000,00	0,00	Etüt Proje ve Müşavirlik
2	Derslik ve Merkezi Birimler	11.900.000,00	3.584.290,00	BESYO, Merkezi Derslik ve Amfi, Mühendislik Fakültesi
3	Muhtelif İşler	3.000.000,00	422.605,00	Yayın Alımı, Taşıt Alımı, Bilgisayar Alımı, Mefruşat Alımı, Büyük Onarım
4	Kampus Altyapısı	3.000.000,00	1.399.887,00	Kampus Elektrik, Kanalizasyon, Yol ve Çevre Düzenlemesi İşleri
5	Merkezi Araştırma Laboratuvarı	750.000,00	750.000,00	İleri Teknolojik araştırma, Makine Teçhizat bakım ve onarım
6	Açık ve Kapalı Spor Tes.	2.000.000,00	0,00	4.000 Kişilik Tribün İnşaatı
Toplam		20.750.000,00	6.156.782,00	

Tablo 9 –Yatırım Projelerinin Ocak-Haziran Dönemi İtibariyle Gerçekleşme Durumları

20.750.000 TL'lik ödeneğin en büyük dilimini %57,34'lük kısmı Merkezi Derslik ve diğer birimler için tefrik edilen ödenek miktarı oluştururken en düşük payı ise % 0,48'lik Etüt Projesi oluşturmaktadır.

Aşındaki grafikte görüldüğü üzere yatırıma konu olan projelerin ilk altı aylık gerçekleşme oranların tefrik edilen ödeneklerin serbest bırakma limitleri dâhilinde gerçekleştiğinden dolayı harcamalar % 50 seviyelerine tek bir proje dışında ulaşamamıştır.



Grafik 9 –Yatırım Projelerinin Ocak-Haziran Dönemi İtibariyle Geçekleşme Oranları

2013 YILI OCAK-HAZİRAN DÖNEMİNDE YÜRÜTÜLEN BİLİMSEL ARAŞTIRMA PROJELERİ

Sıra No	2013 YILI PROJE ADI	2013 ÖDE-NEĞİ	HARCAMA TUTARI
1	İleri Kimyasal Oksidasyon Yöntemleri ile İlaç Kalıntılarının Giderimi”	8.000,00	
2	İlköğretim 6., 7., ve 8. Sınıf Öğrencilerinin Engellilere Yönelik Tutumları	3.000,00	
3	Co Bazlı Şekil Hafızalı Alaşımlar Üzerinde Homojenizasyon Sıcaklığının Etkilerinin İncelenmesi	7.500,00	
4	Bazı Hidrazon Türevlerinin Sentezlenerek Spektroskopik ve X Işınları Kırınım Yöntemiyle Yapılarının Aydınlatılması ve Antioksidant Özelliklerinin Araştırılması	7.945,48	
5	Emülsiyon Sıvı Membran Tekniğiyle Sulardan Amonyum Giderimi	8.000,00	
6	Yeni Türk Devleti'nin İlk İçişleri Bakanı Cami (Baykurt) Bey, Hayatı ve Siyasi Faaliyetleri (1877-1958)	5.400,00	
7	Kastamonu Bölgesindeki Eosen Yaşlı Volkanik Kayaçların Petrolojisi	7.975,56	
8	Hidrazon türevlerinin sentezlenmesi, spektroskopik özelliklerinin incelenmesi, X-ışınları kırınım yöntemi, teorik yöntem ile yapı analizinin yapılması ve Antioksidan Özelliklerinin Araştırılması	3.880,00	
9	Bazı Mavi-Yeşil Bakteri Suşlarının RAPD-PCR Yöntemiyle Genetik Karakterizasyonu	3999,34	
10	Bazı Azot Donör Ligantlarla Metal Kompleksinin Sentezi ve Biyolojik Aktivitelerinin (Antikansorejen, Antimikrobiyal, Antibakteriyel ve Antifungal) İncelenmesi	8.000,00	
11	Ceriodaphnia (Cladocera, Crustacea) Resting Egg Yapısının Biyoteknolojik Olarak İncelenmesi	7.990,58	
12	ZrSiSb, ZrGeSb, TiSiSb ve TiGeSb bileşiklerinin elastik, elektronik ve titreşimsel özelliklerinin temel prensipler yöntemiyle incelenmesi	3.997,20	

13	Ebeveyni Yurtdışında Bulunan 11-15 Yaş Grubu Parçalanmış Aile Çocuklarının Değer Algılarının İncelenmesi: Aksaray İli Örneği	2.900,00	
14	Aksaray Üniversitesi Kampüs Florası (Aksaray)	1.157,50	
15	Tuz Gölü Çevresinde Yetişen <i>Salicornia europea</i> Fern. & Brack. ve <i>Halocnemum strobilaceum</i> (PALL.) BIEB.'un Kimyasal Bileşimi ve Bazı Biyolojik Aktivitelerinin Araştırılması	7.998,08	
16	İlköğretim Okulu Öğrencilerinin Kadına Yönelik Şiddet Konusunda Farkındalık Düzeyleri	2.670,00	
17	Anne Sütünden Laktik Asit Bakterilerinin İzolasyonu, Karakterizasyonu ve Bazı Probiyotik ve Starter Özelliklerinin Araştırılması	3.999,91	
18	Ulukışla Havzası'nın Geç Senozoyik Evrimi	7.932,50	
19	Anne Sütünden İzole Edilen <i>Lactobacillus</i> Cinsi Bakterilerin Bazı Starter ve Probiyotik Özelliklerinin Araştırılması	3.997,40	
20	Tarama Mesafesi ve Tarama Açısının Yersel Lazer Tarayıcıların Konum Doğruluğuna Etkileri	3.610,00	
21	Ureolytic Karışık Mikroorganizma Kültürü İle Reaktif Boyaların Biyosorsiyonu	3.790,00	
22	Kesikköprü (Bala-Ankara) Demir-oksit Cevherleşmelerinin Mineralojisi, Petrografisi ve Jeokimyası	3.993,80	1.389,50
23	Karaören-Yuva-Karkın Kasabaları (Aksaray) Arasında Kalan Bölgenin Florası	3.999,00	
24	Mikrobiyal Gümüş Nanopartikül Üretimi ve Optimizasyonu	3.999,00	
25	Matematik Eğitiminde Açık Kaynak Kodlu Yazılımlar ve Karşılaştırmaları	3.930,58	
26	Melamin Teşhisi İçin Moleküler Baskılanmış Kuartz Kristal Mikrobalans (QCM) Çiplerin Hazırlanması VE UYGULAMALARI	8.000,00	
27	Sosyal Girişimciliğin Ekosistemi	1.640,00	
28	Matematik Öğretmen Adaylarının Öğretmen Yeterlikleri: Geometri Öğrenme Alanı Örneği	5.510,00	
29	Tuz Gölü Çevresinde Yetişen Bazı Endemik Halofit Bitki Türlerinin Tohumlarının Çimlenme Fizyolojilerinin Tuzluluk Koşullarında in vitro Olarak Araştırılması	7.640,46	
30	Tarihi Yapılardaki Kemerlerin Frp Kullanılarak Onarım Ve Güçlendirilmesi	3.998,40	
31	Girişimcilik Eğitimi İle Girişimciliği Belirleyen Faktörler Arasındaki İlişkiler	5.775,22	
32	Gergi Çubuklarının Kemer Yapılar Üzerindeki Etkileri	7.823,50	
33	Aksaray-Acıöz Köyü (Şereflikoçhisar) ve Hirfanlı Barajı Çevresi Neojen (Miyosen-Pliyosen) Tortularının Sedimentolojik, Mineralojik ve Jeokimyasal İncelenmesi	8.000,00	
34	Kontakt Manifoldlar ve Temel Özellikleri	2.932,30	
35	Yeni Pirel Çekirdekli Heterosiklik Bileşiklerle Termal İnamoleküler Diels Alder (IMDA) Halkalaşma Reaksiyonları	7.934,00	
36	Bortozomib'in Ökaryotik DNA Topoizomeraz I ve II Enzimi Üzerindeki in vitro İnhibisyon Etkisinin Araştırılması	7.500,00	
37	KOMPOZİT DEMİR MATRİSLİ FİLTRELERDE ARSENİK GİDERİMİ	15.000,00	
TOPLAM		201.645,25 TL	1.389,5 TL

Tablo 10 –BAP Projelerinin Ocak-Haziran Dönemi İtibariyle Gerçekleşme Durumları

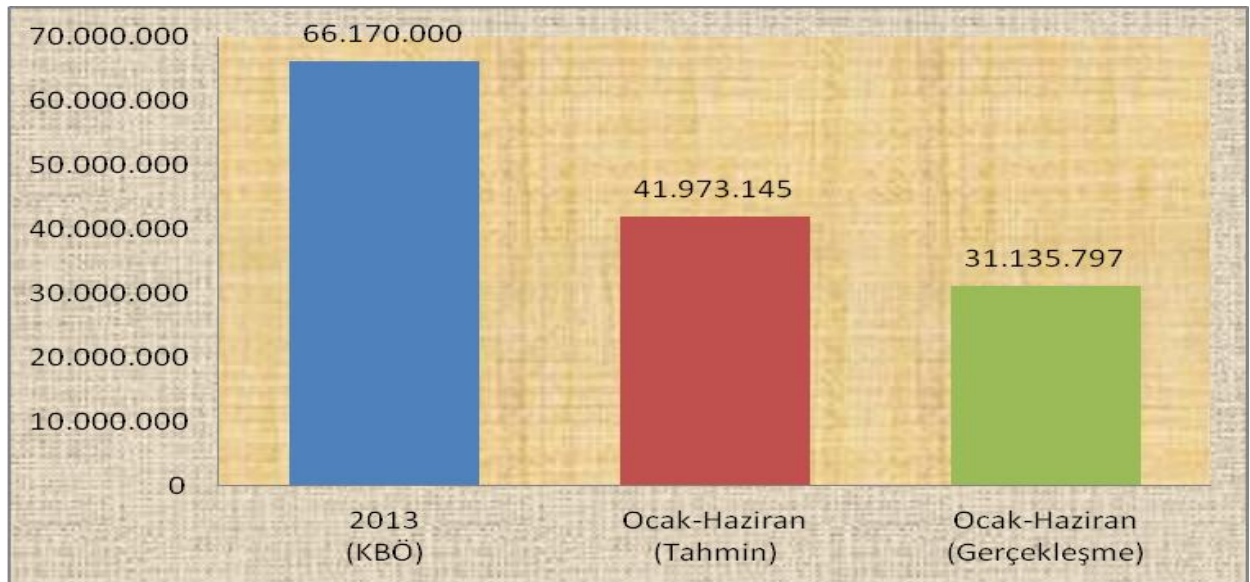
III. 2013 YILI TEMMUZ-ARALIK DÖNEMİNE AİT BEKLENTİLER VE HEDEFLER

1. Bütçe Giderleri

Üniversitemizin, 2013 yılı sonu itibariyle toplam bütçe gideri **66.170.000 TL** olarak tahmin edilmiş olup, ayrıntılı finans programı kapsamında **41.973.145 TL**'lik kısmı ilk altı aylık dönem itibariyle kullanılabilir iken, kullanılabilir ödeneğin **31.135.797 TL**'sinin yılın ilk altı ayı içinde (Ocak-Haziran) gerçekleşeceği görülmektedir. 2012 yılı Ocak-Haziran dönemi bütçe giderleri gerçekleşme verilerine baktığımızda ise, toplam harcama miktarının **25.791.753 TL** olduğu görülmektedir.

Yılın ilk altı aylık döneminde kullanılabilmesi düşünülen **41.973.145 TL** serbest ödeneğin %74,18'ne tekabül eden **31.135.797 TL**'lik kısmı gerçekleşmiştir.

Bütçe Giderleri'nin İlk altı aylık tahmin ve gerçekleşmesine ilişkin bilgiler grafikteki gibidir.



Grafik 10 –Ocak-Haziran Dönemi İtibariyle Gider Tahmin ve Gerçekleşme Durumu

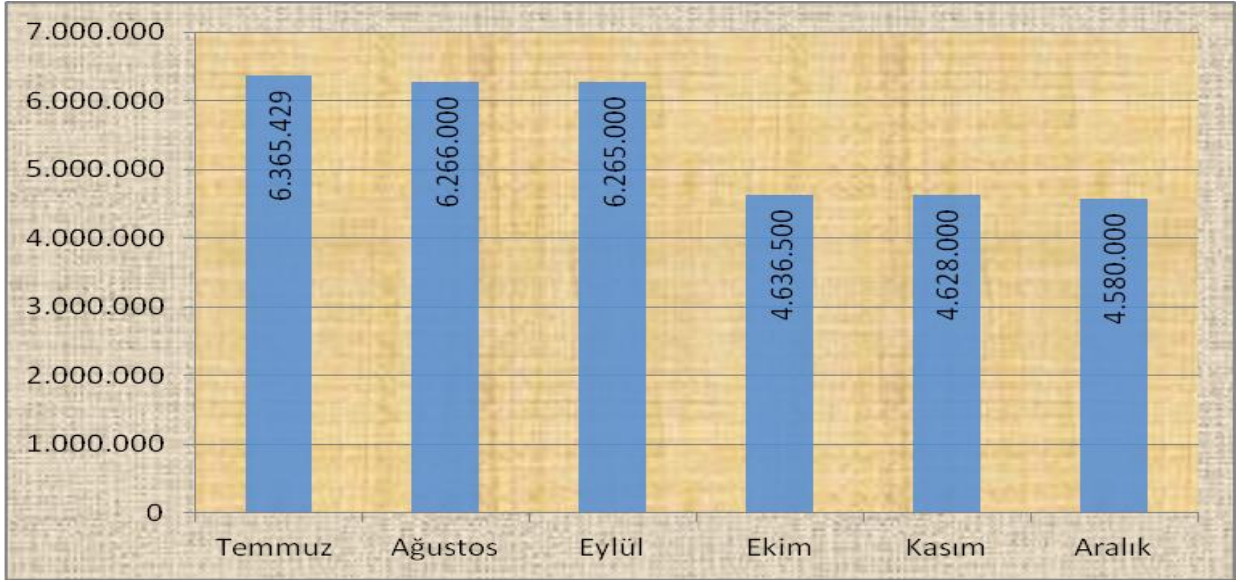
Üniversitemiz 2013 Yılı Ayrıntılı Finansman Programında, 2013 yılının ikinci altı aylık döneminde gerçekleşmesi beklenen toplam bütçe gideri **32.740.929 TL** olarak öngörülmüş olup, bütçe giderlerinin yılın ikinci altı aylık döneminde aylar itibariyle dağılımı ise aşağıdaki tabloda gösterildiği gibidir.

Bütçe Giderleri'nin ikinci altı aylık tahmini gerçekleşmesine ilişkin bilgiler grafikteki gibidir.

Temmuz	Ağustos	Eylül	Ekim	Kasım	Aralık
6.365.429	6.266.000	6.265.000	4.636.500	4.628.000	4.580.000

Tablo 11- Bütçe Giderleri'nin Temmuz-Aralık Dönemi Aylar İtibariyle Gerçekleşme Durumları

2013 yılının ikinci altı aylık gider tahminlerinin aylar itibariyle dağılımı grafikteki gibidir.



Grafik 11- 2013 Yılı Temmuz–Aralık Dönemi Tahmini Gider Dağılımı (Aylara Göre)

Üniversitemizin ikinci altı aylık kısmına tekabül eden 32.740.929 TL’lik kısmı Ayrıntılı Finansman Programı kapsamında bütçe giderlerinin birinci düzey ekonomik sınıflandırma bazında dağılımı şu şekildedir;

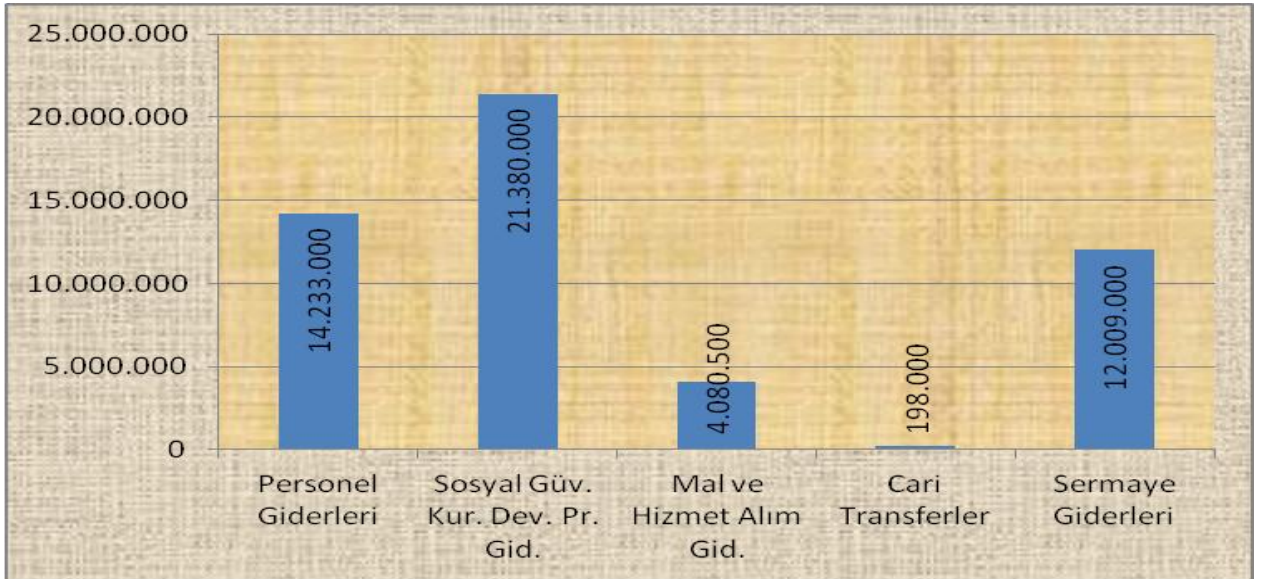
Personel Giderleri; **14.233.000 TL**,

Sosyal Güvenlik Kurumları Prim Giderleri; **2.138.000 TL**,

Mal ve Hizmet Alım Giderleri; **4.080.500 TL**,

Cari Transferler; **198.000 TL** ve

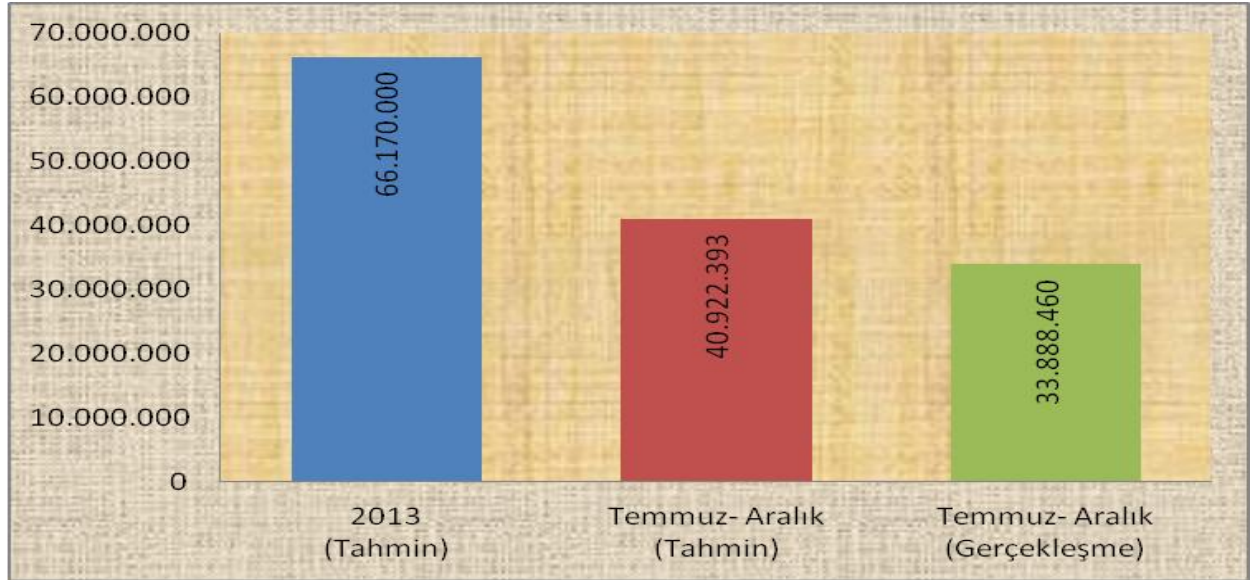
Sermaye Giderleri; **12.009.000 TL** şeklinde öngörülmüştür.



Grafik 12- 2013 Temmuz–Aralık Dönemi Tahmini Gider Dağılımı (Ekonomik I.Düzyey)

2. Bütçe Gelirleri

Üniversitemiz 2013 mali yılı sonu itibariyle toplam bütçe geliri **66.170.000 TL** olarak tahmin edilmiş olup, ayrıntılı finans programında bu gelirin **32.612.883 TL**'sinin yılın ikinci altı ayı içinde (Temmuz- Aralık) gerçekleşeceği öngörülmüştür. 2012 yılının aynı döneminde gerçekleşen bütçe geliri verilerine baktığımızda, **24.061.200 TL** toplam gerçekleşme olduğu görülmektedir. Ve bu gerçekleşme oranı ise % 40,84'lük artış meydana getirmiştir.



Grafik 13- 2013 Yılı İkinci Altı Aylık Gelir Tahmin ve Gerçekleşmeleri

Üniversitemiz 2013 Yılı Ayrıntılı Finansman Programında Temmuz-Aralık dönemi itibariyle gerçekleşmesi beklenen toplam bütçe geliri **33.888.460 TL** olarak öngörülmüş olup, bütçe gelirlerinin yılın ikinci altı aylık döneminde aylar itibariyle dağılımı ise;

Temmuz; **6.150.098 TL**,

Ağustos; **6.165.595 TL**,

Eylül; **6.173.614 TL**,

Ekim; **5.179.963 TL**,

Kasım; **5.118.978 TL** ve

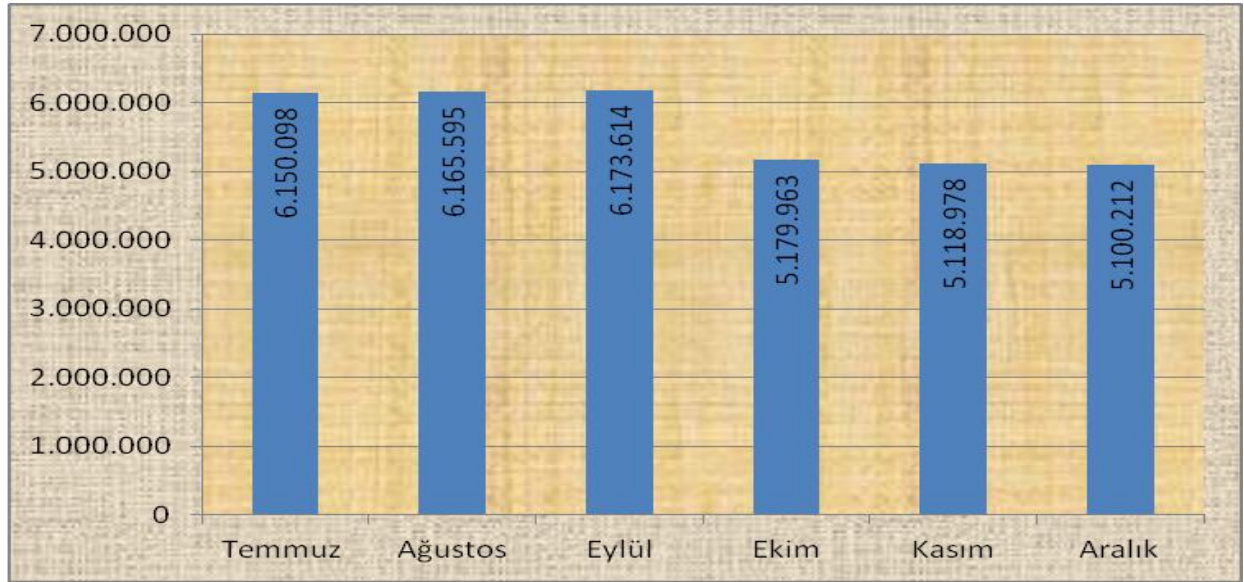
Aralık; **5.100.212 TL** şeklinde tahmin edilmiştir.

İkinci altı aylık gelir gerçekleştirmelerinin aylar itibariyle dağılımı gösterir tablo aşağıdaki gibidir.

Temmuz	Ağustos	Eylül	Ekim	Kasım	Aralık
6.150.098	6.165.595	6.173.614	5.179.963	5.118.978	5.100.212

Tablo 12- Bütçe Gelirleri'nin Temmuz-Aralık Dönemi Aylar İtibariyle Tahmini Durumları

İkinci altı aylık gelir gerçekleştirmelerinin aylar itibariyle dağılımı gösterir grafik aşağıdaki gibidir.



Grafik 14-2013 Yılı Temmuz–Aralık Dönemi Tahmini Gelir Dağılımı (Aylara Göre)

2013 yılı sonu itibariyle Üniversitemizin mali hedefi, bütçe gelir-gider dengesi gözetilerek 2013 Yılı Performans Programında yer alan performans hedeflerinin gerçekleştirilmesidir.

Mali yılın sonunda bütçe gelirlerinin bütçe giderlerini karşılamayacağı tahmin edilmektedir. Bu beklentinin temelinde yatan nedenler şu şekilde sıralanabilir;

- Yılın ikinci altı aylık dönemine denk gelen ikinci öğretim programlarından sağlanacak gelirler,
- Toplam bütçe gelirimizin yaklaşık % 90'lık kısmını oluşturan Hazine Yardımlarının serbest ödenek miktarları çerçevesinde Üniversitemiz bütçesine aktarılacak olması,
- 2013 - 2014 öğretim yılı başında tahsil edilecek yüksek öğretim hizmet maliyetine öğrenci katkısı, gibi gelir durumları olması,
- Üniversitemizde yeni kurulan Fakültele, Rektörlüğe ve Merkez Birimlere yeni binaların gerektiği ile Öğretim Programlarının sayılarındaki artış,
- Mali yılsonuna kadar bütçe gelir ve giderlerinde hedeflerimizden sapma yaratacak kurumsal düzeyde herhangi bir durumun beklenmemesi,
- Yılın ilk altı aylık dönemde bütçe gelir ve gider dengesinin bozulmamış olmasına rağmen ikinci altı aylık dönemde yeni kurulan ve açılan birimler için personel ihtiyacı ile buna paralel olarak mali giderlerdeki artış,
- Sermaye yatırımını hızlandırma adına ödenek kullanımında artışın yaşanması,
- Ayrıntılı Finansman Programı kapsamında yer alan ödenekler, ikinci altı aylık dönemde serbest olacağından bütçe giderlerinde artışın meydana geleceği,

- Kurumumuzun ihalelerinin ağırlıklı olarak ikinci altı aylık dönemde gerçekleştiriyor olması gibi nedenlerden dolayı bütçe ödeneğimiz yetersiz kalacaktır.

IV. 2013 YILI TEMMUZ-ARALIK DÖNEMİNDE YÜRÜTÜLECEK FAALİYETLER

Üniversitemizde 2013 yılı Temmuz – Aralık döneminde başta eğitim-öğretim faaliyeti olmak üzere 2013 Mali Yılı Performans Programında yer alan hedeflerin gerçekleştirilmesine yönelik tüm faaliyetler yürütülmeye çalışılarak, programın başarıyla tamamlanması planlanmaktadır.

Yine bu dönemde yürütülecek olan ve özellik arz eden faaliyetlerden yatırım projeleri ile bilimsel araştırma projelerine ilişkin bilgiler aşağıdaki tabloda gösterilmiştir.

2013 YILI TEMMUZ-ARALIK DÖNEMİNDE YÜRÜTÜLMESİ PLANLANAN YATIRIM PROJELERİ

Sıra No	PROJENİN ADI	2013 YILI ÖDENEĞİ	HARCAMA TUTARI	AÇIKLAMALAR
1	Etüt Projesi	100.000,00	100.000,00	Etüt Proje ve Müşavirlik
2	Derslik ve Merkezi Birimler	11.900.000,00	4.900.000,00	BESYO, Merkezi Derslik ve Amfi, Mühendislik Fakültesi
3	Muhtelif İşler	3.000.000,00	2.000.000,00	Yayın Alımı, Taşıt Alımı, Bilgisayar Alımı , Mefruşat Alımı, Büyük Onarım
4	Kampus Altyapısı	3.000.000,00	2.000.000,00	Kampus Elektrik, Kanalizasyon ,Yol ve Çevre Düzenleme İşleri
5	Merkezi Araştırma Laboratuvarı	750.000,00	750.000,00	İleri Teknolojik araştırma , Makine Teçhizat bakım ve onarım
6	Açık ve Kapalı Spor Tes.	2.000.000,00	2.000.000,00	4.000 Kişilik Tribün İnşaatı
Toplam		20.750.000,00	11.750.000,00	

Tablo 13 –Yatırım Projelerinin Temmuz- Ağustos Dönemi İtibariyle Gerçekleşme Durumları

TEMMUZ-ARALIK 2013 DÖNEMİNDE YÜRÜTÜLMESİ PLANLANAN BİLİMSEL ARAŞTIRMA PROJELERİ

2013 yılı içinde başlanılan bilimsel araştırma projeleri bu yılda olduğu gibi artarak devam etmektedir. Projelerin birçoğu bir yıllık dönemler içerisinde gerçekleştirilmekte olup ertesi yıla devrettiği de olmaktadır. Yılı sonu itibarıyla bu projelerin büyük bir çoğunluğunun tamamlanacağı tahmin edilmektedir.

Sıra No	2013 YILI PROJE ADI	2013 ÖDE-NEĞİ	HARCAMA TUTARI
1	İleri Kimyasal Oksidasyon Yöntemleri ile İlaç Kalıntılarının Giderimi”	8.000,00	Tamamı
2	İlköğretim 6., 7., ve 8. Sınıf Öğrencilerinin Engellilere Yönelik Tutumları	3.000,00	Tamamı
3	Co Bazlı Şekil Hafızalı Alaşımlar Üzerinde Homojenizasyon Sıcaklığının Etkilerinin İncelenmesi	7.500,00	Tamamı
4	Bazı Hidrazon Türevlerinin Sentezlenerek Spektroskopik ve X Işınları Kırınım Yöntemiyle Yapılarının Aydınlatılması ve Antioksidant Özelliklerinin Araştırılması	7.945,48	Tamamı
5	Emülsiyon Sıvı Membran Tekniğiyle Sulardan Amonyum Giderimi	8.000,00	Tamamı
6	Yeni Türk Devleti'nin İlk İşleri Bakanı Cami (Baykurt) Bey, Hayatı ve Siyasi Faaliyetleri (1877-1958)	5.400,00	Tamamı
7	Kastamonu Bölgesindeki Eosen Yaşlı Volkanik Kayaçların Petrolojisi	7.975,56	Tamamı
8	Hidrazon türevlerinin sentezlenmesi, spektroskopik özelliklerinin incelenmesi, X-ışınları kırınım yöntemi, teorik yöntem ile yapı analizinin yapılması ve Antioksidan Özelliklerinin Araştırılması	3.880,00	Tamamı
9	Bazı Mavi-Yeşil Bakteri Suşlarının RAPD-PCR Yöntemiyle Genetik Karakterizasyonu	3999,34	Tamamı
10	Bazı Azot Donör Ligantlarla Metal Kompleksinin Sentezi ve Biyolojik Aktivitelerinin (Antikansorejen, Antimikrobiyal, Antibakteriyel ve Antifungal) İncelenmesi	8.000,00	Tamamı
11	Ceriodaphnia (Cladocera, Crustacea) Resting Egg Yapısının Biyoteknolojik Olarak İncelenmesi	7.990,58	Tamamı
12	ZrSiSb, ZrGeSb, TiSiSb ve TiGeSb bileşiklerinin elastik, elektronik ve titreşimsel özelliklerinin temel prensipler yöntemiyle incelenmesi	3.997,20	Tamamı
13	Ebeveyni Yurtdışında Bulunan 11-15 Yaş Grubu Parçalanmış Aile Çocuklarının Değer Algılarının İncelenmesi: Aksaray İli Örneği	2.900,00	Tamamı
14	Aksaray Üniversitesi Kampüs Florası (Aksaray)	1.157,50	Tamamı
15	Tuz Gölü Çevresinde Yetişen Salicornia europea Fern. & Brack. ve Halocnemum strobilaceum (PALL.) BIEB.'un Kimyasal Bileşimi ve Bazı Biyolojik Aktivitelerinin Araştırılması	7.998,08	Tamamı
16	İlköğretim Okulu Öğrencilerinin Kadına Yönelik Şiddet Konusunda Farkındalık Düzeyleri	2.670,00	Tamamı
17	Anne Sütünden Laktik Asit Bakterilerinin İzolasyonu, Karakterizasyonu ve Bazı Probiyotik ve Starter Özelliklerinin Araştırılması	3.999,91	Tamamı
18	Ulukışla Havzası'nın Geç Senozoyik Evrimi	7.932,50	Tamamı

19	Anne Sütünden İzole Edilen Lactobacillus Cinsi Bakterilerin Bazı Starter ve Probiyotik Özelliklerinin Araştırılması	3.997,40	Tamamı
20	Tarama Mesafesi ve Tarama Açısının Yersel Lazer Tarayıcıların Konum Doğruluğuna Etkileri	3.610,00	Tamamı
21	Ureolytic Karışık Mikroorganizma Kültürü İle Reaktif Boyaların Biyosorfisyonu	3.790,00	Tamamı
22	Kesikköprü (Bala-Ankara) Demir-oksit Cevherleşmelerinin Mineralojisi, Petrografisi ve Jeokimyası	3.993,80	Tamamı
23	Karaören-Yuva-Karkın Kasabaları (Aksaray) Arasında Kalan Bölgenin Florası	3.999,00	Tamamı
24	Mikrobiyal Gümüş Nanopartikül Üretimi ve Optimizasyonu	3.999,00	Tamamı
25	Matematik Eğitiminde Açık Kaynak Kodlu Yazılımlar ve Karşılaştırmaları	3.930,58	Tamamı
26	Melamin Teşhisi İçin Moleküler Baskılanmış Kuartz Kristal Mikrobalsan (QCM) Çiplerin Hazırlanması VE UYGULAMALARI	8.000,00	Tamamı
27	Sosyal Girişimciliğin Ekosistemi	1.640,00	Tamamı
28	Matematik Öğretmen Adaylarının Öğretmen Yeterlikleri: Geometri Öğrenme Alanı Örneği	5.510,00	Tamamı
29	Tuz Gölü Çevresinde Yetişen Bazı Endemik Halofit Bitki Türlerinin Tohumlarının Çimlenme Fizyolojilerinin Tuzluluk Koşullarında in vitro Olarak Araştırılması	7.640,46	Tamamı
30	Tarihi Yapılardaki Kemerlerin Frp Kullanılarak Onarım Ve Güçlendirilmesi	3.998,40	Tamamı
31	Girişimcilik Eğitimi İle Girişimciliği Belirleyen Faktörler Arasındaki İlişkiler	5.775, 22	Tamamı
32	Gergi Çubuklarının Kemer Yapılar Üzerindeki Etkileri	7.823,50	Tamamı
33	Aksaray-Acıöz Köyü (Şereflikoçhisar) ve Hirfanlı Barajı Çevresi Neojen (Miyosen-Pliyosen) Tortullarının Sedimantolojik, Mineralojik ve Jeokimyasal İncelenmesi	8.000,00	Tamamı
34	Kontakt Manifoldlar ve Temel Özellikleri	2.932,30	Tamamı
35	Yeni Pirel Çekirdekli Heterosiklik Bileşiklerle Termal İntramoleküler Diels Alder (IMDA) Halkalaşma Reaksiyonları	7.934,00	Tamamı
36	Bortozomib'in Ökaryotik DNA Topoizomerez I ve II Enzimi Üzerindeki in vitro İnhibisyon Etkisinin Araştırılması	7.500,00	Tamamı
37	KOMPOZİT DEMİR MATRİSLİ FİLTRELERDE ARSENİK GİDERİMİ	15.000,00	Tamamı
TOPLAM		201.645,25 TL	201.645,00

Tablo 14 –BAP Projelerinin Temmuz-Ağustos Dönemi İtibariyle Gerçekleşme Durumları

Hazırlayanlar

*Mali Hizmetler Uzman Yardımcısı
Selçuk GÜCÜN*

*Şef
Talip ALTINKAYA*

Evrensel Düzüner, Yereli Gözeten

STRATEJİ GELİŐTİRME DAİRE BAŐKANLIĐI

© Temmuz 2014

www.aksaray.edu.tr