

# T.C AKSARAY ÜNİVERSİTESİ

## 2014 YILI İDARE FAALİYET RAPORU

STRATEJİ GELİŞTİRME DAİRE BAŞKANLIĞI

© NİSAN 2014

[www.aksaray.edu.tr](http://www.aksaray.edu.tr)

**T.C**  
**AKSARAY ÜNİVERSİTESİ**

**2014 YILI İDARE**  
**FAALİYET RAPORU**

## İÇİNDEKİLER

### ÜST YÖNETİCİ SUNUŞU

<b>I. GENEL BİLGİLER .....</b>	<b>1</b>
<b>A. MİSYON VE VİZYON .....</b>	<b>1</b>
<b>B. YETKİ, GÖREV VE SORUMLULUKLAR.....</b>	<b>1</b>
<b>C. İDAREYE İLİŞKİN BİLGİLER.....</b>	<b>3</b>
1. Fiziksel Yapı .....	3
1.1. Yerleşkeler.....	3
1.2. Sosyal Tesisler .....	4
1.3. Spor Tesisleri .....	5
1.4. Eğitim, Sosyal ve Spor Alanları.....	6
2. Örgüt Yapısı.....	7
3. Bilgi ve Teknolojik Kaynaklar .....	11
4. İnsan Kaynakları .....	12
4.1. Akademik Personel.....	13
4.2. İdari Personel .....	15
5. Sunulan Hizmetler .....	17
5.1. Eğitim Hizmetleri.....	17
5.2. İdari Hizmetler.....	21
5.2.1. Mediko Sosyal Hizmetleri .....	21
5.2.2. Psikolojik Danışma ve Rehberlik Hizmetleri .....	23
5.2.3. Sosyal Hizmetler .....	23
5.2.4. Beslenme Hizmetleri .....	23
5.2.5. Kısmi Zamanlı Öğrenci Çalıştırma .....	25
5.2.6. Spor Hizmetleri.....	25
5.2.7. Kültür Hizmetleri .....	28
5.2.8. Kütüphane Hizmetleri.....	29
5.2.8.1 Koleksiyon .....	30
5.2.8.1.1 Materyal Türüne Göre .....	30
5.2.8.1.2 Koleksiyona / Bulunduğu Yere Göre .....	30
5.2.8.1.3 Elektronik Koleksiyon .....	30
5.2.8.1.4 2013 Yılı Koleksiyonunun Dağılımı .....	30
5.2.8.2 Ödünç Verme Bölümü .....	31
5.2.8.2.1 Ödünç Verme Sayıları .....	31
5.2.8.2.2 Kayıtlı Kullanıcı Sayıları .....	31
5.2.8.3 Referans Bölümü .....	32
5.2.8.3.1 Referans Hizmetleri .....	32
5.2.8.3.2 Kütüphanelerarası Ödünç Hizmeti .....	32
5.2.8.4 Süreli Yayınlar Bölümü.....	32
5.2.8.4.1 Basılı Süreli Yayın Koleksiyonu .....	32

5.2.8.4.2 Elektronik Dergi Abonelikleri .....	32
6. Yönetim ve İç Kontrol Sistemi .....	33
6.1. Aksaray Üniversitesi'nde Yönetim .....	33
6.2. Aksaray Üniversitesi İç Kontrol Sistemi .....	33
6.2.1. Kavramsal Çerçeve .....	33
6.2.2. Üniversitemizde İç Kontrol Çalışmaları .....	34
6.2.3. Ön Mali Kontrol .....	35
<b>II. AMAÇ VE HEDEFLER .....</b>	<b>37</b>
<b>A. İDARENİN AMAÇ VE HEDEFLERİ.....</b>	<b>37</b>
<b>B. TEMEL POLİTİKA VE ÖNCELİKLER .....</b>	<b>40</b>
1. Kalkınma Planı Stratejileri.....	40
2. Aksaray Üniversitesinin Temel Politikası ve Öncelikleri .....	40
<b>III. FAALİYETLERE İLİŞKİN BİLGİ VE DEĞERLENDİRMELER.....</b>	<b>42</b>
<b>A. MALİ BİLGİLER.....</b>	<b>42</b>
1. Bütçe Yapısı ve Kapasitesi.....	42
2. Mali Kaynaklar .....	43
3. Gelir-Gider Dengesi .....	43
4. Bütçe Uygulama Sonuçları.....	44
4.1. Bütçe Giderleri .....	44
4.2. Bütçe Gelirleri.....	46
5. Temel Mali Tablolara İlişkin Açıklamalar.....	48
5.1. Kesin Mizan .....	48
5.2. Bilanço.....	52
<b>B. PERFORMANS BİLGİLERİ.....</b>	<b>53</b>
1. Faaliyet Bilgileri .....	53
1.1. Sosyal Faaliyetler.....	53
1.2. Akademik Yayınlarla İlgili Faaliyet Bilgileri .....	54
1.3.Öğrenciye ve Personele Sunulan Yemek ve Sağlık Hizmetleri .....	54
1.4. Üniversiteler Arasında Yapılan İkili Anlaşmalar .....	55
1.4.1. Farabi Değişim Programı .....	56
1.4.2. Erasmus ve Mevlana Değişim Programları Kapsamında Yapılan İkili Anlaşmalar .....	59
2. Proje Bilgileri .....	61
2.1. Eğitim Proje Bilgileri .....	61
2.1.1. Bilimsel Araştırma Projeleri .....	61
2.2. Yatırım Projesi Bilgileri.....	75
<b>IV. KURUMSAL KABİLİYET VE KAPASİTENİN DEĞERLENDİRİLMESİ.....</b>	<b>80</b>
<b>A. ÜSTÜNLÜKLER.....</b>	<b>80</b>
<b>B. ZAYIFLIKLAR .....</b>	<b>80</b>
<b>V. ÖNERİ VE TEDBİRLER İLE EKLER .....</b>	<b>82</b>

<b>A. ÖNERİ VE TEDBİRLER.....</b>	<b>82</b>
<b>B. EKLER .....</b>	<b>83</b>
1. Üst Yöneticinin İç Kontrol Güvence Beyanı .....	83
2. Mali Hizmetler Birim Yöneticisi'nin İç Kontrol Güvence Beyanı .....	84

## TABLolar

Tablo 1. Yerleşkelere İlişkin Tablo.....	3
Tablo 2. Hizmet Binalarının Yerleşkeler Bazında dağılımı.....	3
Tablo 3. Sosyal Tesislere İlişkin Tablo .....	4
Tablo 4. Spor Tesislerine İlişkin Tablo .....	5
Tablo 5. Eğitim ve Deslik Alanları ile Spor Alanlarına İlişkin Tablo.....	6
Tablo 6. Bilişim Hizmetlerine İlişkin Tablo .....	11
Tablo 7. Taşınırlara İlişkin Tablo .....	12
Tablo 8. Akademik Personelin Unvan Bazında Kadro Dağılımı .....	13
Tablo 9. Akademik Personelin Birimler Bazın Dolu ve Boş Kadro Dağılımı .....	14
Tablo 10. Yabancı Uyruklu Akademik Personel Unvan Bazında Birimlere Göre Dağılımı .....	15
Tablo 11. İdari Personelin Hizmet Sınıflarına Göre Dolu ve Boş Kadro Dağılımları ....	15
Tablo 12. İdari Personelin Hizmet Süreleri.....	15
Tablo 13. İdari Personelin Yaş İtibariyle Dağılımı .....	16
Tablo 14. İdari Personelin Birimlere Göre Dolu ve Boş Kadro Dağılımı .....	16
Tablo 15. Akademik Birimler Bazında Bölüm ve Program Sayıları.....	18
Tablo 16. 2009-2014 Yılları Arasında Aksaray Üniversitesinde Öğrenci Sayıları .....	19
Tablo 17. Akademik Birimler Bazında 2013- 2014 Dönemi Öğrenci Sayıları.....	19
Tablo 18. Birimler İtibariyle Öğrenci Sayıları (2013-2014).....	19
Tablo 19. Öğrencilerin Sınıflara Göre Dağılımı .....	20
Tablo 20. 2013-2014 Eğitim- Öğretim Dönemi Öğrenci Kontenjanları .....	20
Tablo 21. Akademik Birimlere Göre Mezun Öğrenci Sayısı .....	20
Tablo 22. Mediko-Sosyal Başvuranları 2013-2014 .....	23
Tablo 23. Yemek Hizmetine İlişkin Fiyat Tarifesi Bilgiler .....	24
Tablo 24. Üniversitemizin Katılmış Olduğu Spor Müsabakaları.....	25
Tablo 25. Materyalin Türü .....	30
Tablo 26. Koleksiyonun Yeri .....	30
Tablo 27. Elektronik Koleksiyonlar.....	30
Tablo 28. Koleksiyonda Yer Alan Kaynakların Dağılımı.....	31
Tablo 29. Ödünç Kullandırılan Kaynak Sayısı.....	31
Tablo 30. Kütüphane Kaynaklarından Yararlanan Kullanıcı Sayıları.....	31
Tablo 31. Veri Tabanları .....	32
Tablo 32. Temel Politika ve Öncelikler.....	40
Tablo 33. Kesintili Başlangıç Ödeneklerinin Yıllar İtibariyle Gelişimi (2012-2014) ....	42
Tablo 34. Yıl Sonu Ödeneklerinin Yıllar İtibariyle Gelişimi (2012-2014).....	42
Tablo 35. Aksaray Üniversitesi'nin Karşılaştırmalı Mali Kaynakları (2012-2014) .....	43
Tablo 36. Aksaray Üniversitesi Bütçe Gelir- Gider Dengesi (2012-2014).....	44
Tablo 37. Aksaray Üniversitesi Bütçe Ödenekleri/Giderleri (2012-2014).....	44
Tablo 38. Bütçe Uygulamalarına İlişkin Tablo .....	44
Tablo 39. Aksaray Üniversitesi 2014 Yılı Bütçe Giderleri (Ekonomik Sınıflandırmanın I. Düzeyi) .....	45

Tablo 40. Aksaray Üniversitesi 2014 Yılı Bütçe Giderleri (Fonksiyonel Sınıflandırma)	46
Tablo 41. Bütçe Gelirleri	47
Tablo 42. 2014 yılı Kesin Hesabı	49
Tablo 43. 2014 Yılı Bilançosu	52
Tablo 44. 2014 Yılında Düzenlenen Etkinlikler	53
Tablo 45. İndekslere Giren Bilimsel Yayınlar	54
Tablo 46. Sunulan Yemek ve Sağlık Hizmetinden Yararlananlar	55
Tablo 47. Farabi Değişim Programı Kapsamında Anlaşma Yapılan Üniversiteler	56
Tablo 48. Erasmus ve Mevlana Kapsamında Üniversiteler Arasında Yapılan İkili Anlaşmalar	59
Tablo 49. Bilimsel Araştırma Projeleri	61
Tablo 50. Yıllar İtibariyle Araştırma Projelerinin Dağılımı (Devreden Projeler Dâhil)	62
Tablo 51. Yıllar İtibariyle Araştırma Projelerinin Dağılımı (Yalnızca İlgili Yıl İçinde Desteklenmesine Karar Verilen Projeler)	62
Tablo 52. DPT Destekli Projeler (2011-2014)	63
Tablo 53. Yurt Dışı Finansman Destekli Projeler (2012-2014)	63
Tablo 54. 2013-2014 Yılında Desteklenmiş / Yıl İçinde Devam Eden / Sona Eren TÜBİTAK Projeleri	64
Tablo 55. 2014 Yılında Desteklenmiş / Yıl İçinde Devam Eden / Sona Eren BAP Projeleri	67
Tablo 56. Yurtdışı Kaynaklardan Desteklenen Projeler	72
Tablo 57. Teknogirişim/Santez Projeleri	73
Tablo 58. Diğer Ulusal Projeler	73
Tablo 59. 2014 Yılı Yatırım Programında Yer Alan Eğitim Sektörü Projelerinin Gerçekleşme Durumu	76
Tablo 60. 2014 Yılı Yatırım Programında Yer Alan Diğer Sektörlere Ait Projeler	77
Tablo 61. 2014 Yılı Yatırım Ödeneklerinin Sektör Bazındaki Dağılımı	78

## ÜST YÖNETİCİ SUNUŞU



17 Mart 2006 tarihinde kurulan Üniversitemizin temel amacı; “Aklın ve bilimin yol göstericiliğinde, bilimsel değerler ışığında; bölgesine, ülkesine ve insanlığa hizmet etmeyi ilke edinen, rasyonel düşüncüyü temel alarak farklı kültürleri yorumlayabilen, donanımlı bilim insanı ve öğrenciler yetiştirmek, çağdaş, bilimsel, teknolojik, kültürel ve sanatsal gelişmeye katkıda bulunacak yüksek düzeyde bilimsel çalışmalar ve araştırmalar yapmak ve bunları toplumun

yararına sunmak” tır.

Mali yönetim ve kontrol sistemimizi yeniden düzenleyen 5018 Sayılı Kamu Mali Yönetimi ve Kontrol Kanunu ile bütçe sürecinde mali disiplinin sağlanması, kaynakların stratejik önceliklere göre dağıtılarak performans odaklı harcanması, kaynakların etkin kullanılıp kullanılmadığının izlenmesi, raporlanması ve bu şekilde hesap verme sorumluluğu ile mali saydamlığın güçlendirilmesi amaçlanmıştır. Kamu mali yönetim reformunun temel unsurlarını stratejik planlar, performans programları, performans esaslı bütçeler ve faaliyet raporları oluşturmaktadır. Stratejik planlar ve performans programları ile kamu idarelerinin temel politikaları, hedefleri ve bunlara ilişkin kaynak ihtiyacı belirlenmekte, bu belgelerde öngörülen hedeflerin gerçekleşme bilgileri ise faaliyet raporları ile kamuoyuna açıklanmaktadır. Mali saydamlık ilkesine bağlı ve hesap verme sorumluluğuna dayalı bir yönetim anlayışının temel gereği olan faaliyet raporları, bir yandan kamuoyunu oluşturan taraflara kamu idarelerinin hedeflerini, önceliklerini ve bunlara ulaşmak için uyguladıkları politikaları öğrenme imkânını sunmakta, diğer yandan da açıklanan faaliyet bilgileri çerçevesinde hesap verebilirlik mekanizmasının çalışmasını sağlamaktadır.

Üniversitemize 2014 yılı bütçesi ile tahsis edilen kaynakların kullanımı ve bunun sonucunda gerçekleştirilen faaliyetlere ilişkin olarak hazırladığımız Aksaray Üniversitesi 2014 Yılı İdare Faaliyet Raporu ilgili kurumlar ile kamuoyunun bilgilerine sunulmuştur.

Saygı ile arz olunur.

**Prof. Dr. Mustafa ACAR**

**Rektör**



# I. GENEL BİLGİLER

**A- MİSYON VE VİZYON**

**B- YETKİ, GÖREV VE SORUMLULUKLAR**

**C- İDAREYE İLİŞKİN BİLGİLER**

*1- Fiziksel Yapı*

*2- Örgüt Yapısı*

*3- Bilgi ve Teknolojik Kaynaklar*

*4- İnsan Kaynakları*

*5- Sunulan Hizmetler*

*6- Yönetim ve İç Kontrol Sistemi*

## **I. GENEL BİLGİLER**

### **A. MİSYON VE VİZYON**

#### **Misyon;**

Aksaray Üniversitesi; bilimsel özerkliğe sahip olmanın verdiği güçle, evrensel değerler ışığında bilim, teknoloji, kültür ve sanat birikiminden yararlanarak, ülkenin geleceği için üstün, çağdaş ve nitelikli bireyler yetiştirmeyi; araştırma, eğitim ve hizmet alanlarındaki üretimini toplum yararına sunmayı görev olarak yüklenmiştir.

#### **Vizyon;**

Aksaray Üniversitesi; öğrencileri, öğretim elemanları, eğitim programları ve araştırmalarıyla bir model oluşturan, ulusal ve uluslar arası ortamlarda mensubu olmaktan övünç duyulan, üniversite-sanayi işbirliği ile tanınan önder bir üniversite olmayı vizyon edinmiştir.

### **B. YETKİ, GÖREV VE SORUMLULUKLAR**

Türkiye Cumhuriyeti Anayasasının “Yükseköğretim Kurumları” başlıklı 130’uncu maddesi; “Çağdaş eğitim-öğretim esaslarına dayanan bir düzen içerisinde milletin ve ülkenin ihtiyaçlarına uygun insan gücü yetiştirmek amacı ile; orta öğretime dayalı çeşitli düzeylerde eğitim-öğretim, bilimsel araştırma, yayın ve danışmanlık yapmak, ülkeye ve insanlığa hizmet etmek üzere çeşitli birimlerden oluşan kamu tüzel kişiliğine ve bilimsel özerkliğe sahip üniversiteler devlet tarafından kanunla kurulur. Yükseköğretim kurumlarının kuruluş ve organları ile işleyişleri ve bunların seçimleri, görev yetki ve sorumlulukları, mali kaynakların kullanılması kanunla düzenlenir” hükmüne amirdir.

Anayasamızın bu hükmü uyarınca çıkarılan 04.11.1981 tarih ve 2547 sayılı Yükseköğretim Kanunda, Yükseköğretim Kuruluşları ile organlarının görev, yetki ve sorumlulukları şu şekilde düzenlenmiştir.

- Çağdaş uygarlık ve eğitim-öğretim esaslarına dayanan bir düzen içinde, toplumun ihtiyaçları ve kalkınma planları ilke ve hedeflerine uygun ve ortaöğretime dayalı çeşitli düzeylerde eğitim-öğretim, bilimsel araştırma, yayım ve danışmanlık yapmak.
- Kendi ihtisas gücü maddi kaynaklarını rasyonel, verimli ve ekonomik şekilde kullanarak, milli eğitim politikası ve kalkınma planları ilke ve hedefleri ile Yükseköğretim Kurulu tarafından yapılan plan ve programlar doğrultusunda, ülkenin ihtiyacı olan dallarda ve sayıda insan gücü yetiştirmek.
- Türk toplumunun yaşam düzeyini yükseltici ve kamuoyunu aydınlatıcı bilim verilerini söz, yazı ve diğer araçlarla yaymak.

- Örgün, yaygın, sürekli ve açık eğitim yoluyla toplumun özellikle sanayileşme ve tarımda modernleşme alanlarında eğitilmesini sağlamak.
- Ülkenin bilimsel, kültürel, sosyal ve ekonomik yönlerde ilerlemesini ve gelişmesini ilgilendiren sorunlarını, diğer kuruluşlarla işbirliği yaparak, kamu kuruluşlarına önerilerde bulunmak suretiyle öğretim ve araştırma konusu yapmak, sonuçlarını toplumun yararına sunmak ve kamu kuruluşlarınca istenecek inceleme ve araştırmaları sonuçlandırarak düşüncelerini ve önerilerini bildirmek.
- Eğitim-öğretim seferberliği içinde örgün, yaygın, sürekli ve açık eğitim hizmetini üstlenen kurumlara katkıda bulunacak önlemleri almak.
- Yörelereindeki tarım ve sanayinin gelişmesine ve ihtiyaçlarına uygun meslek elemanlarının yetişmesine ve bilgilerinin gelişmesine katkıda bulunmak, sanayi, tarım ve sağlık hizmetleri ile diğer hizmetlerde modernleşmeyi, üretimde artışı sağlayacak çalışma ve programlar yapmak, uygulamak ve yapılanlara katılmak, bununla ilgili kurumlarla işbirliği yapmak ve çevre sorunlarına çözüm getirici önerilerde bulunmak.
- Eğitim teknolojisini üretmek, geliştirmek, kullanmak, yaygınlaştırmak.
- Yükseköğretimin uygulamalı yapılmasına ait eğitim-öğretim esaslarını geliştirmek, döner sermaye işletmelerini kurmak, verimli çalıştırmak ve bu faaliyetlerin geliştirilmesine ilişkin gerekli düzenlemeleri yapmak.

## C. İDAREYE İLİŞKİN BİLGİLER

### 1. Fiziksel Yapı

#### 1.1. Yerleşkeler

Aksaray Üniversitesi'nin İl merkezi ve ilçelerde toplam 5 yerleşkesi bulunmakta olup, yerleşkelerin toplam açık alanı 3.098.508 m<sup>2</sup> ve toplam kapalı alanı 116.783 m<sup>2</sup>'dir. Yerleşkelerin açık ve kapalı alanlarının dağılımı Tablo 1'de gösterilmektedir.

**Tablo 1. Yerleşkelere İlişkin Tablo**

YERLEŞKELER	Açık alan (m <sup>2</sup> )	Kapalı alan (m <sup>2</sup> )
Aksaray Merkez Yerleşkesi	2.958.629	80.667
Taşpazar Mahallesi Yerleşkesi	60.817	9.994
Tacin Mahallesi Yerleşkesi	5.155	4.668
Zafer Mahallesi	10.242	5.064
İlçe Yerleşkeleri	63.664	16.390
<b>TOPLAM</b>	<b>3.098.508</b>	<b>116.783</b>

Üniversitemizde, rektörlük ve idari birimlerle birlikte akademik birimlerimizin büyük bir çoğunluğu kampüs yerleşkesinde yer almaktadır. Akademik ve idari birimlerimizin hizmet vermiş oldukları binaların yerleşkelere göre dağılımı Tablo 2'de gösterilmektedir.

**Tablo 2. Hizmet Binalarının Yerleşkeler Bazında dağılımı**

<b>Aksaray Merkez Yerleşkesi</b>	İktisadi ve İdari Bilimler Fakültesi
Rektörlük - Genel Sekreterlik	Fen Edebiyat Fakültesi
Strateji Geliştirme Daire Bşk.	Eğitim Fakültesi
Personel Daire Bşk.	Mühendislik Fakültesi
Sağlık Kültür ve Spor Daire Bşk.	Bilimsel Araştırma Projeleri Ofisi
Hukuk Müşavirliği	Dış İlişkiler Birimi
İdari ve Mali İşler Daire Bşk.	Beden Eğitimi ve Spor Yüksekokulu
Öğrenci İşleri Daire Bşk.	Fen Bilimleri Enstitüsü
Yapı İşleri ve Teknik Daire Bşk.	Sosyal Bilimler Enstitüsü
Kütüphane ve Dokümantasyon Daire Bşk.	Turizm Fakültesi
Bilgi İşlem Daire Başkanlığı	Merkez Kütüphane
Sürekli Eğitim Merkezi	Yabancı Diller Yüksekokulu
<b>Taşpazar Mahallesi Yerleşkesi</b>	<b>İlçe Yerleşkeleri</b>
Teknik Bilimler Meslek Yüksekokulu	Ortaköy Meslek Yüksekokulu
<b>Tacin Mahallesi Yerleşkesi</b>	Şereflikoçhisar Berat Cömertoğlu Meslek Yüksekokulu
Sosyal Bilimler Meslek Yüksekokulu	Güzelyurt Meslek Yüksekokulu
<b>Zafer Mahallesi</b>	Şereflikoçhisar Uygulamalı Teknoloji ve İşletmecilik Yüksekokulu
Sağlık Yüksekokulu	Eskil Meslek Yüksekokulu
Sağlık Hizmetleri Meslek Yüksekokulu	

## 1.2. Sosyal Tesisler

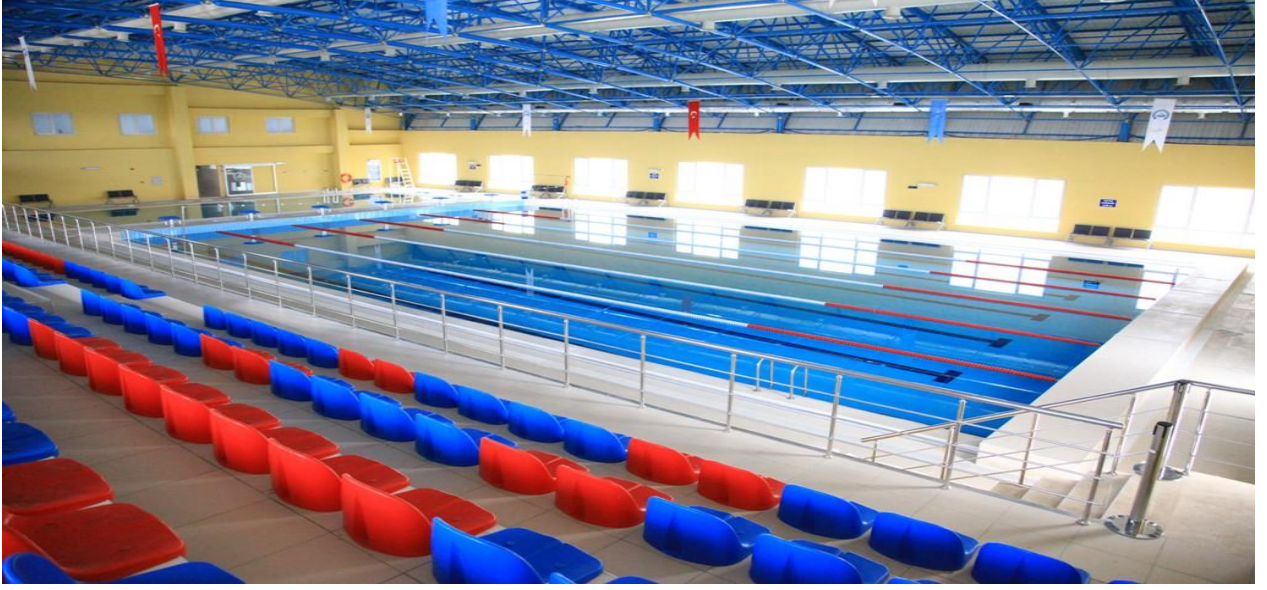


Üniversitemizin mülkiyetinde yer alan sosyal tesislerin fiziki alanlarına ilişkin bilgiler Tablo 3'te gösterilmektedir.

**Tablo 3. Sosyal Tesislere İlişkin Tablo**

SOSYAL TESİSLER	Sayı	Açık Alan m <sup>2</sup>	Kap.Alan m <sup>2</sup>	Top. Alan m <sup>2</sup>
Asü Sosyal Tesisler	1	-	6.000	6.000
Konukevi	-	-	-	-
Otel	-	-	-	-
Kafeterya	1	-	425	425
Kantin	10	-	2.687	2.687
Personel Yemekhanesi	ASÜ Sosyal Tesisleri ile müşterek kullanılmaktadır.			
Öğrenci Yemekhanesi				
Lojman	4	-	880	880

### 1.3. Spor Tesisleri



Üniversitemiz, çeşitli branşlarda üniversitelerarası spor organizasyonlarına katılmakta ve katıldığı bu organizasyonlarda önemli başarılarla imza atmaktadır. Başarıların altında yatan temel nedenin tesisleşme olduğu bilinciyle, Üniversitemizde; alt yapıya büyük önem verilmekte, mevcut spor tesislerinin iyileştirilmesi ve yeni tesis kazandırılmasına yönelik çalışmalar her yıl olduğu gibi 2014 yılında da devam etmektedir. Spor tesislerine ilişkin bilgiler Tablo 4’te gösterilmektedir.

**Tablo 4. Spor Tesislerine İlişkin Tablo**

SPOR TESİSLERİ	ADEDİ
Mini Futbol Sahası	1
Basketbol Sahası	6
Voleybol Sahası	6
Tenis Kortu	1
Kapalı Spor Salonu	1
Kapalı Yüzme Havuzu	1

#### 1.4. Eğitim, Sosyal ve Spor Alanları

Üniversitemizin hizmet ve faaliyetlerinin yerine getirildiği mevcut fiziki alanların eğitim, sosyal ve spor alanları ile ortak kullanım alanları bazında dağılımları Tablo 5'te gösterilmektedir.

**Tablo 5. Eğitim ve Deslik Alanları ile Spor Alanlarına İlişkin Tablo**

Birimler/ Alanlar	MEVCUT FİZİKİ ALANLAR M2						
	EĞİTİM ALANLARI		SOSYAL ALANLAR			Sirkülasyon alanı/Alanı	SPOR ALANLARI
	Derslik	Lab	Kantin	Lojman	Yurtlar		Açık Spor Tesisleri
<b>FAKÜLTE</b>							
Fen-Edebiyat	1.775	300	150	0	0	2.555	0
İktisadi İdari Bilimler	2.820	130	150	0	0	4.100	0
Eğitim	799	150	0	0	0	2.019	0
Mühendislik	1.925	1.200	433	0	0	4.080	800
<b>YO</b>							
Sağlık Yüksekokulu	<b>Sağlık Hizmetleri Meslek Yüksekokulu İle Müsterek Kullanılmaktadır.</b>						
BESYO	900	400	550	0	0	4150	0
<b>MYO</b>							
Teknik Bil. MYO	1.217	4.971	477	0	0	2.100	0
Sağlık Hizmetleri MYO	852	425	536	0	0	2.592	0
Ortaköy MYO	1.300	600	151	0	0	2.477	0
Şereflikoçhisar B.C. MYO	1.150	150	200	0	0	3.135	0
Ş.Koç.Uygulama	1.273	0	294	0	0	1803	0
Güzelyurt MYO	355	50	125	0	0	392	0
Sosyal Bil. MYO	519	0	160	0	0	3.087	0
<b>SPOR TESİSİ</b>							
ASÜ Spor Salonu	2.980	0	20	0	0	300	0
Atletizm Pisti	0	0	0	0	0	0	18.180
<b>SOSYAL TESİSLER</b>							
ASÜ Yemekhane	0	0	4.800	0	0	600	0
Mediko Sosyal	0	0	0	0	0	100	0
ASÜ Kütüphane	260	318	0	0	0	950	0
Merkezi Laboratuvar	0	3.145	0	0	0	1.910	0
Çarşı Binası	0	0	2.700	0	0	1.200	0
Merkezi Derslik ve Anfi	5.800	0	200	0	0	4.100	0
Kapalı Yüzme Havuzu	0	0	100	0	0	400	0
Ş.K.Uygulama Otel			1.440				
<b>Toplam Kapalı Alan</b>	<b>23.925</b>	<b>11.839</b>	<b>12.486</b>	<b>0</b>	<b>0</b>	<b>42.050</b>	<b>18.980</b>

## 2. Örgüt Yapısı

Aksaray Üniversitesi'nin teşkilat yapısı 2547 sayılı Yükseköğretim Kanunu'nun hükümlerine göre belirlenmiştir. Bu kapsamda Üniversitemiz;

- Rektör,
- Üniversite Senatosu,
- Üniversite Yönetim Kurulu'ndan oluşmaktadır.

Rektör, devlet üniversitelerinde, profesör akademik unvanına sahip kişiler arasından görevdeki rektörün çağrısı ile toplanacak üniversite öğretim üyeleri tarafından seçilecek adaylar arasından Cumhurbaşkanı tarafından atanır. Rektörün görev süresi 4 yıldır. Süresi sona erenler aynı yöntemle yeniden atanabilirler. Ancak iki dönemden fazla rektörlük yapılamaz. Rektör, üniversite veya yüksek teknoloji enstitüsü tüzel kişiliğini temsil eder. Rektör adayı seçimleri gizli oyla yapılır. Oy veren her öğretim üyesi oy pusulasına yalnız bir isim yazabilir. Birinci toplantıda öğretim üyelerinin en az yarısının hazır bulunması şarttır. Bu sağlanmadığı takdirde toplantı 48 saat ertelenir ve nisap aranmaksızın seçime geçilir. Bu toplantıda en çok oy alan altı kişi aday olarak seçilmiş sayılır. Yükseköğretim Genel Kurulu'nun bu adaylar arasından seçeceği üç kişi Cumhurbaşkanlığına sunulur. Cumhurbaşkanı, bunlar arasından birini seçer ve rektör olarak atar.

Yeni kurulan üniversitelere rektör adayı olarak başvuran profesörler arasından Yükseköğretim Genel Kurulu'nun seçeceği üç aday Cumhurbaşkanlığına sunulur. Cumhurbaşkanı, bunlar arasından birini seçer ve rektör olarak atar. Vakıflarca kurulan üniversitelerde rektör adaylarının seçimi ve rektörün atanması ilgili mütevelli heyet tarafından yapılır.

Rektörlerin yaş haddi 67 yaşdır. Ancak rektör olarak atanmış olanlarda görev süreleri bitinceye kadar yaş haddi aranmaz.

Rektör, çalışmalarında kendisine yardım etmek üzere, üniversitenin aylıklı profesörleri arasından en çok üç kişiyi rektör yardımcısı olarak seçer. Ancak, merkezi açıköğretim yapmakla görevli üniversitelerde, gerekli hallerde rektör tarafından beş rektör yardımcısı seçilebilir.

Rektör yardımcıları, rektör tarafından beş yıl için atanır.

Rektör, görevi başında olmadığı zaman yardımcılarında birisini yerine vekil bırakır. Rektör görevi başından iki haftadan fazla uzaklaştığında Yükseköğretim Kuruluna bilgi verir. Göreve vekâlet altı aydan fazla sürerse yeni bir rektör atanır.

Rektörün görevleri;



- Üniversite kurullarına başkanlık etmek, yükseköğretim üst kuruluşlarının kararlarını uygulamak, üniversite kurullarının önerilerini inceleyerek karara bağlamak ve üniversiteye bağlı kuruluşlar arasında düzenli çalışmayı sağlamak,
- Her eğitim - öğretim yılı sonunda ve gerektiğinde üniversitenin eğitim öğretim, bilimsel araştırma ve yayım faaliyetleri hakkında Üniversitelerarası Kurula bilgi vermek,
- Üniversitenin yatırım programlarını, bütçesini ve kadro ihtiyaçlarını, bağlı birimlerinin ve üniversite yönetim kurulu ile senatonun görüş ve önerilerini aldıktan sonra hazırlamak ve Yükseköğretim Kuruluna sunmak,
- Gerekli gördüğü hallerde üniversiteyi oluşturan kuruluş ve birimlerde görevli öğretim elemanlarının ve diğer personelin görev yerlerini değiştirmek veya bunlara yeni görevler vermek,
- Üniversitenin birimleri ve her düzeydeki personeli üzerinde genel gözetim ve denetim görevini yapmak,
- Bu kanun ile kendisine verilen diğer görevleri yapmaktır.

Rektör, üniversitenin ve bağlı birimlerinin öğretim kapasitesinin rasyonel bir şekilde kullanılmasında ve geliştirilmesinde, öğrencilere gerekli sosyal hizmetlerin sağlanmasında, gerektiği zaman güvenlik önlemlerinin alınmasında, eğitim - öğretim, bilimsel araştırma ve yayım faaliyetlerinin devlet kalkınma plan, ilke ve hedefleri doğrultusunda planlanıp yürütülmesinde, bilimsel ve idari gözetim ve denetimin yapılmasında ve bu görevlerin alt birimlere aktarılmasında, takip ve kontrol edilmesinde ve sonuçlarının alınmasında birinci derecede yetkili ve sorumludur.

Aksaray Üniversitesi'nin en yüksek karar verme organı Üniversite Senatosu'dur. Üniversitemizin yapılanmasında Senato önemli bir fonksiyonu yerine getirmektedir. Senato, rektör, rektör yardımcıları, dekanlar, enstitü müdürleri, yüksekokul müdürleri, meslek yüksekokul müdürleri ve fakülte yönetim kurulu tarafından üç yıllığına seçilen fakülte temsilcileri ile raportör olarak genel sekreterden oluşmaktadır.

Senato, her eğitim-öğretim yılı başında ve sonunda olmak üzere en az iki defa toplanır. Rektör gerekli gördüğü hallerde senatoyu toplantıya çağırır.

Senato, üniversitenin akademik organı olup, aşağıdaki görevleri yapar:

- Üniversitenin eğitim - öğretim, bilimsel araştırma ve yayım faaliyetlerinin esasları hakkında karar almak,
- Üniversitenin bütününe ilgilendiren kanun ve yönetmelik taslaklarını hazırlamak veya görüş bildirmek,
- Rektörün onayından sonra Resmi Gazete'de yayımlanarak yürürlüğe girecek olan üniversite veya üniversitenin birimleri ile ilgili yönetmelikleri hazırlamak,

- Üniversitenin yıllık eğitim - öğretim programını ve takvimini inceleyerek karara bağlamak,
- Bir sınava bağlı olmayan fahri akademik unvanlar vermek ve fakülte kurullarının bu konudaki önerilerini karara bağlamak,
- Fakülte kurulları ile rektörlüğe bağlı enstitü ve yüksekokul kurullarının kararlarına yapılacak itirazları inceleyerek karara bağlamak,
- Üniversite yönetim kuruluna üye seçmek,
- Bu kanunla kendisine verilen diğer görevleri yapmaktır.

Üniversite Yönetim Kurulu, üniversitenin üst düzey karar organlarından bir diğeridir.

Üniversite yönetim Kurulu; rektörün başkanlığında dekanlardan, üniversiteye bağlı değişik öğretim birim ve alanlarını temsil edecek şekilde senato tarafından dört yıl için seçilecek üç profesörden oluşur. Rektör gerektiğinde yönetim kurulunu toplantıya çağırır. Rektör yardımcılarını oy hakkı olmaksızın yönetim kurulu toplantılarına katılabilirler.

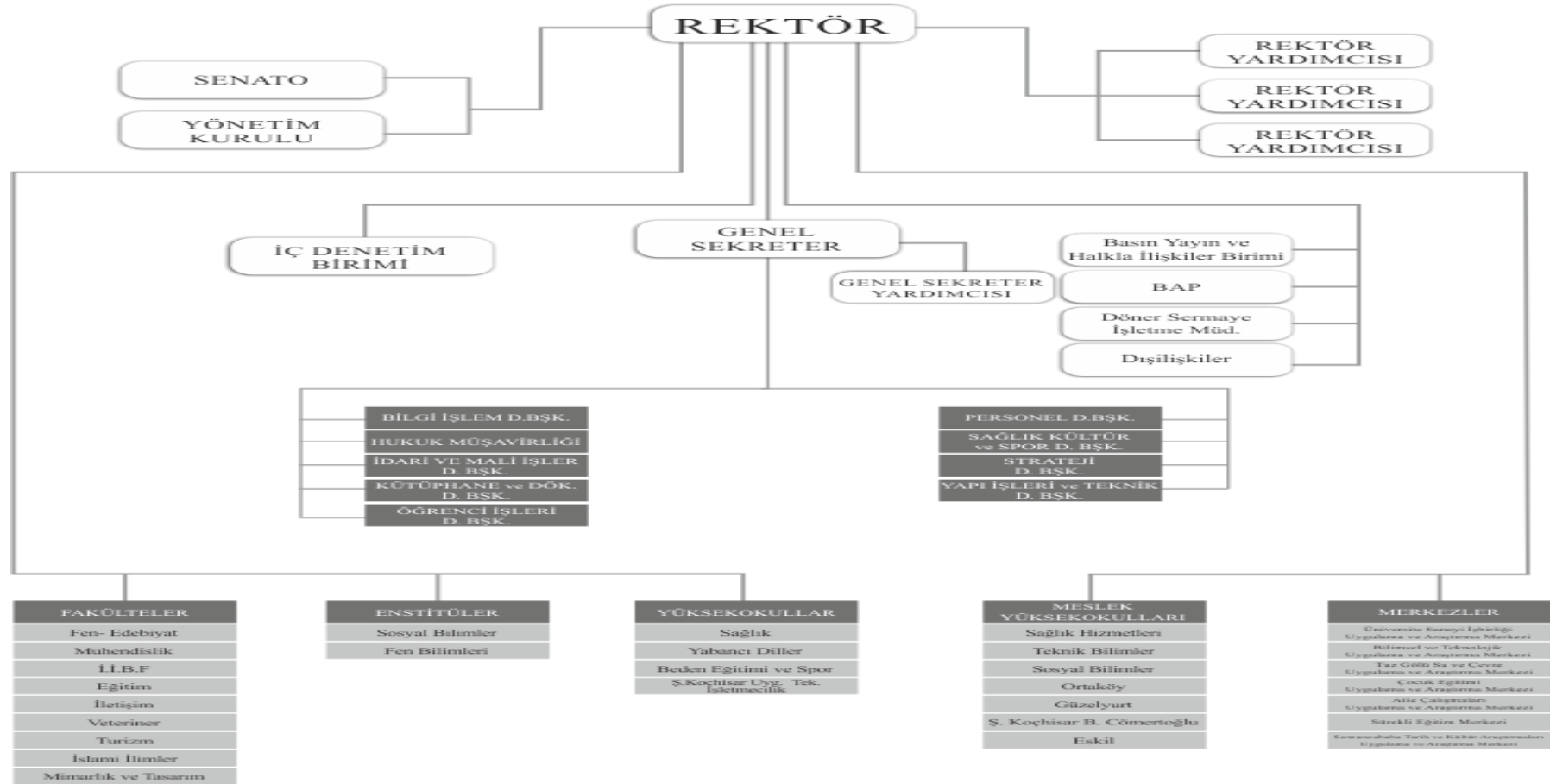
Üniversite yönetim kurulunu idari faaliyetlerde rektöre yardımcı bir organ olup, görevleri aşağıda sıralanmıştır;

- Yükseköğretim üst kuruluşları ile senato kararlarının uygulanmasında, belirlenen plan ve programlar doğrultusunda rektöre yardım etmek,
- Faaliyet plan ve programlarının uygulanmasını sağlamak; üniversiteye bağlı birimlerin önerilerini dikkate alarak yatırım programını, bütçe tasarısı taslağını incelemek ve kendi önerileri ile birlikte rektörlüğe, vakıf üniversitelerinde ise mütevelli heyetine sunmak,
- Üniversite yönetimi ile ilgili rektörün getireceği konularda karar almak,
- Fakülte, enstitü ve yüksekokul yönetim kurullarının kararlarına yapılacak itirazları inceleyerek kesin karara bağlamak,
- Bu kanun ile verilen diğer görevleri yapmaktır.

Kaynağını yasal düzenlemelerden alan Aksaray Üniversitesi teşkilat yapısı, yatay ve dikey ilişki ve iş akışları dikkate alınarak şematik olarak gösterilmiştir.



## AKSARAY ÜNİVERSİTESİ TEŞKİLAT ŞEMASI



### 3. Bilgi ve Teknolojik Kaynaklar

Her geçen gün büyümekte ve gelişmekte olan Üniversitemizde bilişim hizmetinin daha kaliteli verilerek, öğrencilerimizin ve çalışanların memnuniyet oranlarını artırmak amacıyla, farklı teknolojilerin Üniversitemize kazandırılmasına yönelik çalışmalar devam etmektedir. Bu kapsamda Üniversitemizin sunmuş olduğu bilişim hizmetlerine ilişkin bilgiler Tablo 6’da gösterilmektedir.

**Tablo 6. Bilişim Hizmetlerine İlişkin Tablo**

<b>BİLİŞİM SİSTEMİ</b>	
İnternet Hizmeti	Tüm yerleşkelerde
Kablosuz İnternet Erişim Bağlantısı	Tüm yerleşkelerde
İnt.e Bağlı Anlık Aktif Kullanıcı Sayısı	2200(ulaknet uç istatistiklerine göre)
Öğrenci E-Posta Hesabı Sayısı	63 adet (tez öğrencisi)
Açılan E-Posta Hesabı Sayısı	182 (2014 yılı),41(2015 yılı)
Haber ve Duyuru Arşivi Veri Tabanı	MySQL ,MS SQL Server
Desteklenen Protokoller	TCP/udp/icmp/esp/ah/gre/igmp/ospf/carp
Gelişmiş Arama Olanakları	Mevcut
Sunucu Üzerinde Alan Adı ve Yer Tahsisi	Mevcut
Sistem Odası Donanımı	Cisco ws c6509-E catalyst Backbone(omurga anahtar) Astaro Security Gateway ASG 525 Sun Fire x4150 sunucu(2 adet) Hp Proliant DL380 G7 sunucu(5 adet) Hp Proliant DL360 sunucu(5 adet) Hp Proliant ML350 sunucu Sun v20z sunucu Cisco 3750 metro switch
Diğer Bağlantı Sağlayıcılar	-
Sunucu Sayısı	17
Ulaknet Network Güvenliği Sağlayıcı	Ulak -CSİRT
Loglama Ünitesi	1 adet HP proliant DL380 G7 Dhcp,proxy,captiveportal,pfsense system,zimbra
Yedekleme Sistemi	2 adet Hp Proliant DL 360 G5 (freeNAS)

Üniversitemizin faaliyetlerinde kullanılmak üzere edinilen ve birimlerin kullanımına sunulan bilişim sistemlerine ilişkin donanım envanterleri Tablo 7’de gösterilmektedir.

**Tablo 7. Taşınırlara İlişkin Tablo**

<b>TAŞINIRIN CİNSİ</b>	<b>ADEDİ</b>
<b>Kontrol ve Güvenlik Sistemleri</b>	234
<b>Basılı Yayın</b>	120
<b>Görsel ve İşitsel Kaynaklar</b>	2
<b>Bilgi Saklama Üniteleri</b>	-
<b>Bilgisayar ve Sunucu</b>	3546
<b>Bilgisayar Çevre Birimleri</b>	782
<b>Tekser ve Çoğaltma Makineleri</b>	88
<b>Haberleşme Cihazları</b>	986
<b>Ses, Görüntü ve Sunum Cihazları</b>	1126
<b>Aydınlatma Cihazları</b>	41
<b>Diğer Büro Makineleri ve Aletleri</b>	378
<b>TOPLAM</b>	<b>7.303</b>

#### **4. İnsan Kaynakları**

Hızla gelişen ve bilgi toplumu haline gelen çağımızda ilerleyen bilim ve teknolojinin gerisinde kalmamak, gelişmiş ülkelerle her alanda rekabet edebilmek, yükseköğretimin ana amaç ve hedeflerine uygun, araştırmacı ve girişimci yapıya sahip bilgili, yetenekli ve üretken bireylerin yetiştirilebilmesi amacıyla insan kaynakları yönetimi de kurumun başarısını etkileyen en önemli faktörlerden biridir. Bu nedenle geleneksel yönetim anlayışından vazgeçilip yeni çalışma stratejilerine uygun politikalar benimsemek gerekmektedir. İnsan kaynaklarını en doğru ve en verimli şekilde organize edilmesi kurumun başarısını etkileyen başlıca faktörlerden biridir. Çalışanların bilgi, beceri ve yeteneklerine uygun alanlarda istihdam edilip, bu alanlarda yükselmelerine olanak sağlamak ana hedeflerimizdendir.

Üniversitemiz, çalışanların hareket alanlarını kısıtlamayan, insan kaynaklarında sürekli gelişime ve değişime açık bir yönetim anlayışını benimsemiştir. Çalışanların bilgi ve beceri düzeylerini artırmak için eğitim ve seminerler planlanmakta ve düzenlenmektedir. Yine çalışma ortamı, işte ilerleme/yükselme imkanı, yetki ve sorumluluk sahibi olma, yenilik ve yaratıcılık ihtiyacı, iş emniyeti, arkadaşlık ve dostluk ilişkileri, ücret, yöneticilerle olan iletişim gibi unsurların kişilerin kurumlarında önemsedikleri ve görmek istedikleri değerler olduğunun bilinciyle üniversitemiz çalışanlarının motivasyonunu artırma yönünde gerekli çalışmalar sürdürülmeye devam etmektedir.

Bu kapsamda, Aksaray Üniversitesi’nin sahip olduğu insan kaynakları, 2914 sayılı Yükseköğretim Personel Kanunu ile ataması ve alımı yapılan akademik personel, 657 sayılı Devlet Memurları Kanunu ile ataması yapılan idari personel, 4857 sayılı İş Kanunu hükümleri gereğince

görev yapan yabancı uyruklu öğretim elemanları ile kısmi zamanlı öğrenciler ve 4734 sayılı İhale Kanunu kapsamında hizmet alımı şeklinde istihdam edilen personeli kapsamaktadır. Bu sınıflandırma çerçevesinde insan kaynaklarının kadrolar itibariyle görünümü aşağıda özetlenmektedir.

#### 4.1. Akademik Personel

Üniversitemizde, 2914 sayılı Kanun kapsamında istihdam edilen akademik personel sayısı 651'dir. Bu sayının 262'si öğretim üyesi, 389'sı diğer öğretim elemanıdır. Akademik personelin unvan bazında kadro dağılımı Tablo 8'de gösterilmektedir.

**Tablo 8. Akademik Personelin Unvan Bazında Kadro Dağılımı**

Akademik Personel	Kadroların Doluluk Oranına Göre			Kadroların İstihdam Şekline Göre	
	Dolu	Boş	Toplam	Tam Zamanlı	Yarı Zamanlı
Profesör	21	25	56	Evet	
Doçent	73	42	115	Evet	
Yrd. Doçent	232	43	275	Evet	
Öğretim Görevlisi	134	63	197	Evet	
Okutman	27	43	70	Evet	
Çevirici	0	-	-	Evet	
Eğitim-Öğretim Planlamacısı	0	-	-	Evet	
Araştırma Görevlisi	199	93	292	Evet	
Uzman	19	9	28	Evet	
<b>Toplam</b>	<b>705</b>	<b>318</b>	<b>1033</b>	Evet	

Üniversitemiz bünyesinde istihdam edilen akademik personelin akademik birimler bazında dağılımları ile dolu-boş kadro dağılımları aşağıdaki Tablo 9'da özetlenmektedir.

Tablo 9. Akademik Personelin Birimler Bazın Dolu ve Boş Kadro Dağılımı

Akademik Personel Birimler		Profesör		Doçent		Yardımcı Doçent		Öğretim Görevlisi		Araştırma Görevlisi		Uzman		Okutman		Toplam	
		D	B	D	B	D	B	D	B	D	B	D	B	D	B	D	B
1	Fen Edebiyat Fakültesi	4	6	22	12	49	18	8	9	53	17	-	-	-	-	136	62
2	Eğitim Fakültesi	2	8	8	11	51	4	6	13	33	15	-	0	-	-	100	53
3	Besyo	0	1	1	0	7	0	6	1	3	3	-	-	-	-	17	5
4	Güzelyurt MY	0	0	0	0	5	1	16	6	0	0	0	0	2	1	23	8
5	İktisadi ve İdari Bil. Fak	4	4	9	6	27	6	4	7	31	2	-	-	-	-	75	25
6	Aksaray Sos. Bil. MY	0	0	0	0	3	1	15	1	0	0	0	0	0	0	18	2
7	Aksaray Tek. Bil. MY	1	0	3	0	11	0	24	3	0	0	1	1	0	0	40	4
8	Mühendislik Fakültesi	9	4	27	13	38	5	4	7	22	25	4	0	-	-	104	54
9	Ortaköy MY	0	0	0	0	0	0	21	5	0	1	0	0	2	0	23	6
10	Rektörlük	0	0	0	0	0	0	0	0	0	0	14	7	4	42	18	49
11	Sağlık Hizmetleri MY	0	0	0	0	2	0	7	3	0	0	0	0	0	0	9	3
12	Sağlık Yüksekokulu	0	1	0	0	6	0	4	4	10	8	0	0	0	0	20	13
13	Sosyal Bilimler Enstitüsü	0	0	0	0	0	0	0	0	19	7	0	0	0	0	19	7
14	Ş.Koçhisar Uyg.Tek.Ve İşlt. YO	0	0	0	0	6	4	1	0	2	0	0	0	0	0	9	4
15	Ş.Koçhisar B. C. MYO	0	0	0	0	0	0	12	3	0	1	0	0	3	0	15	4
16	Fen Bilimleri Enstitüsü	0	0	0	0	0	0	0	0	15	12	0	0	0	0	15	12
17	Veteriner Fakültesi	0	0	2	0	13	0	0	0	1	1	0	0	0	0	16	1
18	İslami İlimler Fakültesi	1	0	1	0	10	0	3	0	10	1	0	0	0	0	25	1
19	Turizm Fakültesi	0	1	0	0	3	1	2	0	0	0	0	0	0	0	5	2
20	Yabancı Diller Y.O	0	0	0	0	1	1	1	0	0	0	0	0	16	0	18	1
<b>Toplam</b>		<b>21</b>	<b>25</b>	<b>73</b>	<b>42</b>	<b>232</b>	<b>43</b>	<b>134</b>	<b>63</b>	<b>199</b>	<b>93</b>	<b>19</b>	<b>9</b>	<b>27</b>	<b>43</b>	<b>705</b>	<b>318</b>

Üniversitemiz bünyesinde görev yapmakta olan yabancı uyruklu akademik personelin geldiği ülke ve görev yaptığı birimler Tablo 10’da gösterilmektedir.

**Tablo 10. Yabancı Uyruklu Akademik Personel Unvan Bazında Birimlere Göre Dağılımı**

Yabancı Uyruklu Akademik Personel	Geldiği Ülke	Çalıştığı Bölüm
Yrd. Doçent	Özbekistan	Fen Edebiyat Fakültesi
Yrd. Doçent	Azerbaycan	İktisadi ve İdari Bil. Fakül.
Yrd. Doçent	Irak	İslami İlimler Fakültesi
Yrd. Doçent	Bulgaristan	Eğitim Fakültesi
<b>Toplam</b>	<b>4</b>	<b>4</b>

#### 4.2. İdari Personel

Üniversitemizde, 657 sayılı Kanun gereğince istihdam edilen idari personel sayısı 315’tir. Bu sayı içerisinde görev yapan idari personellerin hizmet sınıflarına göre dolu-boş kadro dağılımları Tablo 11’de gösterilmektedir.

**Tablo 11. İdari Personelin Hizmet Sınıflarına Göre Dolu ve Boş Kadro Dağılımları**

İdari Personel (Kadroların Doluluk Oranına Göre)	Dolu	Boş	Toplam
Genel İdari Hizmetler	229	160	389
Sağlık Hizmetleri Sınıfı	7	9	16
Teknik Hizmetler Sınıfı	53	29	82
Eğitim ve Öğretim Hizmetleri Sınıfı	-	-	-
Avukatlık Hizmetleri Sınıfı	1	2	3
Din Hizmetleri Sınıfı	-	-	-
Yardımcı Hizmetler Sınıfı	22	18	40
<b>Toplam</b>	<b>312</b>	<b>218</b>	<b>530</b>

Üniversitemizde görev yapmakta olan kadrolu idari personelin hizmet sürelerine ilişkin bilgiler Tablo 12’de özetlenmektedir.

**Tablo 12. İdari Personelin Hizmet Süreleri**

İdari Personelin Hizmet Süreleri	1-3 Yıl	4-6 Yıl	7-10 Yıl	11-15 Yıl	16-20 Yıl	21- Üzeri	Toplam
Kişi Sayısı	87	57	53	35	34	46	312
Yüzde (%)	27,88	18,26	16,98	11,21	10,89	14,74	%100



Üniversitemizde görev yapmakta olan kadrolu idari personelin yaşları itibariyle dağılımları Tablo 13'te özetlenmektedir.

**Tablo 13. İdari Personelin Yaş İtibariyle Dağılımı**

İdari Personelin Yaş İtibari ile Dağılımı	21–25 Yaş	26–30 Yaş	31–35 Yaş	36–40 Yaş	41–50 Yaş	51-Üzeri	Toplam
Kişi Sayısı	28	145	-	59	68	12	312
Yüzde (%)	8,97	46,47	0	18,91	21,79	3,84	%100

Üniversitemizde görev yapmakta olan idari personelin; akademik ve idari birimler bazında, hizmet sınıflarına göre, dolu-boş kadro dağılımları Tablo 14'te özetlenmektedir.

**Tablo 14. İdari Personelin Birimlere Göre Dolu ve Boş Kadro Dağılımı**

Hizmet Sınıfları Birimler	GİH		TH		SH		AH		YH		TOPLAM	
	D	B	D	B	D	B	D	B	D	B	D	B
D: Dolu / B: Boş												
Genel Sekreterlik	22	7	3	1	0	0	0	0	3	0	28	8
Strateji Geliştirme Dai.Bşk.	17	13	0	0	0	0	0	0	0	0	17	13
İdari ve Mali İşler Dai.Bşk.	20	16	0	0	0	0	0	0	0	1	20	17
Personel Daire Bşk.	11	11	0	0	0	0	0	0	0	1	11	12
Kütüphane ve Dok.Dai.Bşk.	8	1	3	0	0	0	0	0	0	0	11	1
SağlıkKül. ve Spor Dai.Bşk.	11	2	4	0	7	6	0	0	2	1	24	9
Bilgi İşlem Daire Bşk.	5	4	8	1	0	0	0	0	0	0	13	5
Yapı İşleri Dai.Bşk.	2	3	26	22	0	0	0	0	1	0	29	25
Öğrenci İşleri Dai.Bşk.	10	2	0	1	0	0	0	0	0	0	10	3
Hukuk Müşavirliği	4	1	0	0	0	0	1	2	0	0	5	3
Mühendislik Fakültesi	13	7	3	0	0	0	0	0	2	0	18	7
İktisadi ve İdari Bil.Fak.	10	4	0	1	0	0	0	0	2	1	12	6
Fen Bilimleri Enstitüsü	5	0	0	0	0	0	0	0	0	1	5	1
Eğitim Fakültesi	12	6	0	1	0	0	0	0	2	1	14	7
Sağlık Yüksekokulu	5	3	0	0	0	0	0	0	2	1	7	4
BedenEğ.Spor YO.	7	3	0	0	0	0	0	0	1	0	8	4
Fen Edebiyat Fakültesi	11	4	1	1	0	2	0	0	0	2	12	9
Ş.KoçhisarUyg.Tek.İştl.YO	4	2	1	0	0	0	0	0	0	1	5	3
Sağlık Hizmetleri MYO	6	4	0	0	0	0	0	0	2	0	8	4
Ortaköy Meslek YO	7	3	1	0	0	0	0	0	0	0	8	3
Güzelyurt MYO	5	6	0	1	0	0	0	0	0	0	5	7
Eskil M.Y. O	0	9	0	0	0	0	0	0	0	1	0	10
Sosyal Bilimler Enstitüsü	5	3	0	0	0	0	0	0	0	1	5	4
Ş.Koçhisar Berat C.M.Y.O.	6	4	0	0	0	0	0	0	2	0	8	4
Aksaray Sos. Bil. MYO	5	5	0	0	0	0	0	0	0	1	5	6
Aksaray Tek. Bil. MYO	6	5	2	0	0	1	0	0	2	0	10	6
Turizm Fak.	4	4	0	0	0	0	0	0	0	1	4	5
İletişim Fak.	0	6	0	0	0	0	0	0	0	1	0	7
İslami İlimler Fak.	3	6	0	0	0	0	0	0	0	2	3	8
Mimarlık ve Tasarım Fak.	0	7	0	0	0	0	0	0	0	1	0	8
Veteriner Fak.	2	7	1	0	0	0	0	0	1	0	4	7
Yabancı Diller Y.O	3	2	0	0	0	0	0	0	0	0	3	2
<b>Toplam</b>	<b>229</b>	<b>160</b>	<b>53</b>	<b>29</b>	<b>7</b>	<b>9</b>	<b>1</b>	<b>2</b>	<b>22</b>	<b>18</b>	<b>312</b>	<b>218</b>

Sonuç olarak; Üniversitemizin amaçlarını gerçekleştirebilmesi için mevcut insan kaynaklarının daha doğru, etkin ve verimli bir biçimde kullanılması gerekmektedir. Bu da; insan kaynaklarının planlanması, geliştirilmesi, motivasyonu, performans değerlendirilmesi ve ölçümüne yönelik olarak yapılacak daha ileri analiz ve strateji çalışmaları ile mümkün olabilecektir.

## 5. Sunulan Hizmetler

### 5.1. Eğitim Hizmetleri



Aksaray Üniversitesi güçlü öğretim kadrosu, seçkin öğrencileri ve alt yapı olanakları ile Türkiye'nin sayılı üniversiteleri arasında yer almak için hızla gelişmektedir. Aksaray Üniversitesinde dört kademedeki derece ve diploma verilmektedir.

Eğitim-öğretim; fakülte, yüksekokul, enstitüler ve meslek yüksekokullarda yarıyıl esasına göre düzenlenir. Bir eğitim-öğretim yılı bahar ve güz yarıyıllarından oluşur. Buna ek olarak, yaz yarıyılı da açılabilir. Böylece, hem fiziki kapasiteler değerlendirilmekte hem de başarılı öğrenciler normal öğrenim sürelerini kısaltma olanağı elde etmektedir. Bir yarıyıl en az 14 haftadan oluşmaktadır.

Akademik birimlerde eğitim şekli, ilke olarak örgün öğretim ve ikinci öğretim şeklinde yapılır. Üniversitemizin öğretim dili Türkçe'dir. Program ve Bölüm sayıları Tablo 15'te gösterilmektedir.

**Tablo 15. Akademik Birimler Bazında Bölüm ve Program Sayıları**

Fakülteler, Yüksek Okullar, Meslek Yüksek Okullar	Doktora Program Sayısı	Tezli Yüksek Lisans Program Sayısı	Tezsiz Yüksek Lisans Program Sayısı	4 Yıllık Bölüm Sayısı	4 Yıllık Lisans Program	4 Yıllık Lisans Program Sayısı (i.Ö)	2 Yıllık Bölüm Sayısı	2 Yıllık Ön Lisans Program Sayısı	2 Yıllık Ön Lisans Program Sayısı (i.Ö)
Rektörlük	-	-	-	4	-	-	-	-	-
İktisadi ve İdari Bilimler Fakültesi	-	-	-	5	5	5	-	-	-
Fen Edebiyat Fakültesi	-	-	-	11	11	6	-	-	-
Eğitim Fakültesi	-	-	-	8	8	3	-	-	-
Müh. Fakültesi	-	-	-	10	10	8	-	-	-
Mimarlık ve Tasarım Fakültesi	-	-	-	-	-	-	-	-	-
İslami İlimler Fakültesi	-	-	-	2	2	2	-	-	-
İletişim Fakültesi	-	-	-	-	-	-	-	-	-
Turizm Fakültesi	-	-	-	1	1	1	-	-	-
Veteriner Fakültesi	-	-	-	1	-	-	-	-	-
BESYO	-	-	-	3	2	1	-	-	-
Ş.K. Uyg. Tek. İşl. YO	-	-	-	1	1	1	-	-	-
Sağlık YO	-	-	-	2	2	-	-	-	-
Yabancı Diller YO	-	-	-	2	-	-	-	-	-
Sosyal Bil. MYO	-	-	-	-	-	-	5	5	4
Teknik Bil. MYO	-	-	-	-	-	-	12	11	1
Ortaköy MYO	-	-	-	-	-	-	15	8	7
Ş.K. B. C. MYO	-	-	-	-	-	-	6	4	2
Güzelyurt MYO	-	-	-	-	-	-	8	8	-
Sağlık Hizmetleri MYO	-	-	-	-	-	-	3	3	-
Eskil MYO	-	-	-	-	-	-	-	-	-
Fen Bil. Enstitüsü	8	14	11	-	-	-	-	-	-
Sos. Bil. Enstitüsü	2	16	5	-	-	-	-	-	-
<b>TOPLAM</b>	<b>10</b>	<b>30</b>	<b>16</b>	<b>50</b>	<b>42</b>	<b>27</b>	<b>49</b>	<b>35</b>	<b>14</b>

Üniversitemiz, yürüttüğü eğitim-öğretimin hedeflerine ulaşmasını sağlamak amacıyla Üniversitemizin eğitim-öğretim, araştırma, kültür ve sosyal hizmetler alt yapısını sürekli olarak daha uygar ve her öğrenci için daha erişilebilir hale getirmektedir.

Eğitim-öğretim hizmeti kapsamında Üniversitemizde, 2014-2015 öğretim yılında 18.100 kayıtlı öğrenci bulunmaktadır. Bu öğrencilerin % 29,09 ön lisans (meslek yüksekokulları), %60,71'i lisans ve % 10,19 lisansüstü programlara kayıtlıdır. Üniversitemizin 2010/2011 – 2014/2015 yıllarını kapsayan eğitim-öğretim dönemleri arasında programlara göre öğrenci sayıları karşılaştırılmalı olarak Tablo 16'da gösterilmektedir.

**Tablo 16. 2010-2015 Yılları Arasında Aksaray Üniversitesinde Öğrenci Sayıları**

PROGRAM /YILLAR	2010/2011	2011/2012	2012/2013	2013/2014	2014/2015
Önlisans	3.375	3.805	4.618	4.945	5.266
Lisans	4.917	6.319	7.565	9.211	10.989
Lisansüstü	250	449	881	1.278	1845
<b>Toplam</b>	<b>8.542</b>	<b>10.573</b>	<b>13.064</b>	<b>15.434</b>	<b>18.100</b>

Üniversitemizde, 2014-2015 eğitim-öğretim döneminde fakülte, yüksekokul, meslek yüksekokulu ve enstitüler bazında kız-erkek öğrencilerin öğretim türlerine göre sayıları Tablo 17’de gösterilmektedir.

**Tablo 17. Akademik Birimler Bazında 2014- 2015 Dönemi Öğrenci Sayıları**

BİRİMİN ADI	I.Öğretim			II. Öğretim			Toplam		Genel Toplam
	Erkek	Kız	Top.	Erkek	Kız	Top.	Erkek	Kız	
Fakülteler	2718	3091	5809	2071	1486	3557	4789	4577	9366
YO	590	707	1297	172	154	326	762	861	1623
Enstitüler	904	538	1442	341	62	403	1245	600	1845
MYO	2291	1923	4214	603	449	1052	2895	2372	5266
<b>Toplam</b>	<b>6503</b>	<b>6259</b>	<b>12762</b>	<b>3187</b>	<b>2151</b>	<b>5338</b>	<b>9690</b>	<b>8410</b>	<b>18100</b>

Üniversitemizde, 2014-2015 eğitim-öğretim döneminde akademik birimler bazında kız-erkek öğrencilerin öğretim türlerine göre sayıları Tablo 18’de gösterilmektedir.

**Tablo 18. Birimler İtibariyle Öğrenci Sayıları (2014-2015)**

BİRİMLER	I. Öğretim		II.Öğretim		Toplam Öğrenci
	Erkek	Kız	Erkek	Kız	
Enstitüler	904	538	341	62	1845
İktisadi ve İdari Bilimler Fak.	549	719	594	592	2454
Mühendislik Fakültesi	1206	483	1062	277	3028
Fen Edebiyat Fakültesi	410	755	225	362	1752
Eğitim Fakültesi	428	983	115	190	1716
İslami İlimler Fakültesi	62	132	61	64	319
Turizm Fakültesi	42	16	14	1	73
Veteriner Fakültesi	21	3	0	0	24
Sağlık YO	216	424	0	0	640
Beden Eğitimi ve Spor YO	319	183	130	84	716
Ş.Koçhisar Uyg.Tek. Y.O	55	100	42	70	267
Aksaray Teknik Bilimler MYO	938	185	7	5	1135
Aksaray Sosyal Bilimler MYO	368	306	280	193	1147
Sağlık Hizmetleri MYO	86	202	0	0	288
Ortaköv MYO	416	834	253	192	1695
S.Koçhisar B.C.MYO	247	192	62	59	561
Güzelyurt MYO	236	204	0	0	440
<b>TOPLAM</b>	<b>6503</b>	<b>6259</b>	<b>3187</b>	<b>2151</b>	<b>18100</b>

Üniversitemizde 2014-2015 eğitim-öğretim döneminde okumakta olan öğrencilerin sınıflara göre sayılarının dağılımı Tablo 19’da gösterilmektedir.

**Tablo 19. Öğrencilerin Sınıflara Göre Dağılımı**

Hazırlık	1. Sınıf	2. Sınıf	3. Sınıf	4. Sınıf	Lisans Üstü ve Doktora	Toplam
285	4.605	6.151	2.178	3.036	1.845	18.100

ÖSYM tarafından Üniversitemize 2014-2015 eğitim-öğretim döneminde fakülte, yüksekokul ve meslek yüksekokul bazında ayrılan öğrenci kontenjanlarına ilişkin bilgiler Tablo 20’de gösterilmektedir

**Tablo 20. 2014-2015 Eğitim- Öğretim Dönemi Öğrenci Kontenjanları**

Birimin Adı	LYS Kontenjanı	LYS Sonucu Yerleşen	Boş Kalan	Doluluk Oranı
Fakülteler	2578	2525	53	%98
Yüksekokullar	378	367	11	%97
Meslek Yüksekokulları	2091	1731	360	%83
<b>Toplam</b>	<b>5.047</b>	<b>4.623</b>	<b>424</b>	<b>%92</b>

Üniversitemizde 2013-2014 eğitim-öğretim döneminde mezun olan öğrenci sayılarının akademik birimler bazında ve cinsiyet temelinde dağılımı Tablo 21’de gösterilmektedir.

**Tablo 21. Akademik Birimlere Göre Mezun Öğrenci Sayısı**

BİRİMLER	Mezun Olan Öğrenci		
	Erkek	Kız	Toplam
İktisadi ve İdari Bilimler Fak.	127	174	301
Mühendislik Fakültesi	242	88	330
Fen Edebiyat Fakültesi	76	140	216
Eğitim Fakültesi	188	375	563
Sağlık Yüksekokulu	30	77	107
Bed. Eğit. ve Spor Yüksekokulu	98	46	91
Ş.koçhisar Uyg. Tekn. ve İşl. Yüksekokulu	0	0	0
Aksaray Teknik Bilimler MYO	183	50	233
Aksaray Sosyal Bilimler MYO	93	129	222
Sağlık Hiz. Mes. Yüksekokulu	11	48	59
Ortaköy Mes. Yüksekokulu	234	221	455
Ş.koçhisar B.C. Mes. Yüksekokulu	108	103	162
Güzelyurt Mes. Yüksekokulu	33	55	88
Veteriner Fakültesi	-	-	-
Turizm Fakültesi	-	-	-
Fen Bilimleri Enstitüsü	123	39	162
Sosyal Bilimler Enstitüsü	75	40	115
<b>Toplam</b>	<b>1621</b>	<b>1585</b>	<b>3206</b>

## 5.2. İdari Hizmetler

### 5.2.1. Mediko Sosyal Hizmetleri



Üniversitemiz öğrenci ve personeline sunulan sağlık hizmeti Merkez Kampüste yer alan kendi binasında Mediko Sosyal Sağlık Birimi tarafından verilmektedir. Mediko Sosyal Sağlık biriminde; 1 psikolog, 5 hemşire ile öğrencilerimize ve personelimize sağlık hizmeti sunulmaktadır. Aynı zamanda üniversitemizde çalışan, tüm akademik ve idari personelin bakmakla yükümlü olduğu yakınlarına da sağlık hizmeti sunmaktadır.

Ailesi herhangi bir sosyal güvenlik kuruluşuna bağlı bulunan öğrencilerimizin tedavi giderleri ilgili kurum tarafından karşılanmakta, ailesi herhangi bir sosyal güvenlik kuruluşuna bağlı olmayan öğrencilerimizin tedavi giderleri Üniversitemizce karşılanmaktadır. Bu amaçla Mediko Sosyal Merkezine muayene ve tedavi olmak için başvuran öğrencilerimiz ilgili yıla ait kimlik kartlarını ve sağlık karnelerini ibraz ederek, muayene ve tedavilerini yaptırmakta, muayene ve tedavi giderleri ise Sağlık Kültür ve Spor Daire Başkanlığına fatura edilmektedir. Bu merkezde yapılamayan tedaviler için merkezin vereceği karar doğrultusunda sevk edilmektedir. Üniversitemize bağlı dış birimlerimizde öğrenim gören öğrencilerin muayene ve tedavileri ise resmi sağlık kuruluşlarına sevk edilerek tedavileri yapılmaktadır. Ancak “Genel Sağlık Sigortası” kapsamına geçilmesinden sonra tedavi giderleri tarafımızdan karşılanmayacaktır. Yabancı uyruklu olup Devlet Burslu öğrenim gören öğrencilerimizin de tedavi giderleri tarafımızdan karşılanmaktadır. Devlet Burslu olmayanların da Sağlık Sigorta Primlerini kendilerinin ödemeleri karşılığında Sosyal Güvenlik Kurumu tarafından sağlık giderleri karşılanacaktır.

Mediko, öğrencilerimiz ve çalışanlarımız ile çalışanlarımızın bakmakla yükümlü oldukları aile fertlerinin beden ve ruh sağlığına yönelik her türlü sağlık hizmetlerinden yararlanmalarını sağlamakta, gerekli muayene, kontrol, sevk gibi işlemleri yapmakta olan 1. Basamak sağlık merkezidir.

Kurumumuzda bir hemşire görev yapmakta olup, genel sağlık hizmetleri konusunda hizmet sunulmaktadır. Bunlar;

➤ Acil vakalarda ilk muayene ve tedavisinin ardından hastanın durumuna göre 112 Acil Servisi aramak, hastamızı 2. basamak sağlık kuruluşuna güvenli sevkini sağlamak,

➤ Çeşitli yaralanmalarda pansuman yapmak,

➤ Suture atmak,

➤ Enjeksiyon yapmak,

➤ Aşı,

➤ Serum takma,

➤ Tansiyon ölçümü,

➤ Kan alma,

➤ Açlık ve tokluk kan şekeri ölçümü,

➤ Üniversitemizde düzenlenen spor müsabakaları, bahar şenlikleri ve mezuniyet töreninde gelişebilecek acil sağlık sorunlarına müdahale etmek,

➤ Bireylerin kilo ölçümleri yapılarak sağlıklı beslenme konusunda yardımcı olmak,

➤ Öğrenciler ile üniversitede görevli diğer personel için koruyucu sağlık hizmetleri (sigara, Hepatit B ve aşısı, vb.) konusunda bilgi vermek ve broşürlerle bunları desteklemek,

➤ Bulaşıcı hastalıklara karşı bilgilendirme,

➤ Soğuk algınlığı, baş ağrısı gibi hafif olgularda ilaç desteği sağlamaktır.

Sağlık Hizmetleri Şube Müdürlüğümüz bünyesinde bulunan, Üniversitemiz Engelli Öğrenci birimimiz, yükseköğrenim gören engelli öğrencilerimizin, öğrenim hayatlarını kolaylaştırabilmek için gerekli tedbirleri alıp, bu yönde gerekli düzenlemeleri yaparak öğrencilerimize hizmet vermektedir.

Üniversitemiz Psikolojik Danışmanlık ve Rehberlik birimimiz, öğrencilerimizin karşılaştıkları sorunlara çözüm üretmek, dayanışma ve işbirliği içinde olmalarını sağlamak, duygusal, sosyal ve zihinsel açıdan ortaya çıkabilecek problemlere yönelik önleyici, destekleyici ve yönlendirici çalışmalar yaparak, bireysel ve sosyal uyum sorunlarını tespit ederek başa çıkma yollarını öğretmek, öğrenim süresindeki problemlerini çözmek, iletişim ve kimlik problemlerine çözüm bulmaktadır. Bu kapsamda mediko-sosyal başvurularına ilişkin bilgiler Tablo 22’de gösterilmektedir.



**Tablo 22. Mediko-Sosyal Başvuranları 2014-2015**

Başvuranlar	Sayı	% Yüzde
İdari Personel	174	46
Akademik Personel	23	6
Öğrenci	182	48
<b>Toplam</b>	<b>379</b>	<b>100,0</b>

### **5.2.2. Psikolojik Danışma ve Rehberlik Hizmetleri**

Rehberlik kişiye yöneltilmiş sistemli profesyonel bir yardım hizmetidir. Toplumumuzun özlem ve beklentilerinin başında, gençlerin her açıdan gelecek yüzyılın gerekleri doğrultusunda yetiştirilmesi gelmektedir.

Hızla değişen dünyamızda gençler; öncelikle kişisel, ekonomik, mesleki problemlerle karşılaşmaktadırlar. Bu problemlerin azaltılması, uygun çözüm yollarının bulunması, kişi ve toplumumuzun geleceği açısından önemlidir. Kişilerin yetişme sistemleri, bedensel, zihinsel ve ruhsal farklılıkları, yaşadıkları çevresel etmenler, psikolojik danışma ve rehberlik hizmetlerinin önemini bir kat daha artırmaktadır.

### **5.2.3. Sosyal Hizmetler**

Üniversitemizde sosyal hizmetler Sağlık Kültür ve Spor Daire Başkanlığının alt birimi olan Sosyal Tesisler İşletme Müdürlüğü tarafından yürütülmektedir. Kredi Yurtlar Kurumu tarafından Üniversitemize ayrılan burs veya öğrenim ve katkı kredisi kontenjanları akademik birimlerimize iletilerek öğrencilerimize duyurulması sağlanmakta ve yapılan başvurular değerlendirilmek üzere Kredi ve Yurtlar Kurumu'na gönderilmektedir. Ayrıca özel kurum ve kuruluşlar tarafından Üniversitemiz öğrencilerine verilmek istenen burslara ilişkin duyurular yapılarak ihtiyacı olan öğrencilerimizin faydalanmaları sağlanmaktadır.

### **5.2.4. Beslenme Hizmetleri**

21.10.2013 Tarihinde yapılan Üniversitemiz Rektörlük Fakülte ve Yüksekokulları Öğrencileri için Malzeme ve işçilik dahil yemek hizmeti iptal edilerek, 27.12.2013 tarihinde yeniden yapılan ihale döneminde 02-13 Ocak 2014 tarihler arasında 4734 Sayılı Kamu İhale Kanununun 22/d maddesi gereğince yemek hizmet alımı **Ümit Temizlik İnş. Turizm Gıda San. Tic. Ltd. Şti.** tarafından gerçekleştirilmiştir. 14 Ocak 2014 ile 30 Haziran 2014 tarihleri arasında 4734



Sayılı Kamu İhale Kanununun 21/b maddesi gereğince **Ümit Temizlik İnş. Turizm Gıda San. Tic. Ltd. Şti.** tarafından gerçekleştirilmiştir.01 Temmuz 2014 ile 30 Haziran 2015 tarihleri arası Yemek Hizmeti 4734 Sayılı İhale Kanununun 19 maddesi (Açık İhale Usulü) gereğince Yemek Hazırlama ve Dağıtım Hizmetleri (malzeme ve işçilik dâhil yemeğin pişirilmesi, yemekhanelere taşınması, korunması ve her türlü servis hizmetleri ile bulaşıkların toplanıp yıkanması) Yemek Hizmeti Alımı işi kapsamında; **Ümit Temizlik İnş. Turizm Gıda San. Tic. Ltd. Şti.** tarafından gerçekleştirilmiştir. Firmaya bağlı olarak çalışan 1 gıda mühendisi, 1 aşçıbaşı, 1 aşçı, 1 tatlı ustası (aşçı), 1 aşçı yardımcısı ve 13 servis ve temizlik hizmetleri elemanı, 1 şoför olmak üzere toplam 19 kişi, çalışmaktadır.

Üniversitemiz tüm personel ve öğrencilerine yemek hizmeti Sosyal Tesisler İşletmesi Merkez Kampüs Mutfağında (ana mutfak) üretilen yemeklerin Kampüs ve merkezde bulunan Yüksekokullarımıza taşıma şeklinde götürülerek servis edilmektedir. İlçelerde bulunan okullarımızda ise okulların mutfaklarında üretilmektedir. Günlük ortalama 600 kişiye dört çeşit öğle yemeği servisi ve Öğrenci Yemekhanemizde ikinci öğretim öğrencilerimiz için günlük ortalama 270 adet akşam yemeği servisi verilmektedir.

Sağlık Kültür ve Spor Daire Başkanlığı bünyesinde kadrolu olarak 1 Sorumlu Müdür, 1 Diyetisyen, 1 Teknisyen ve 2 Aşçı Sosyal Tesisler İktisadi İşletmesinde yemek hizmeti ve diğer hizmetlerden sorumlu olarak görev yapmaktadır

**Tablo 23. Yemek Hizmetine İlişkin Fiyat Tarifesi Bilgiler**

Hizmetten Yararlananlar	Öğrenci	İdari Personel	Akademik Personel	Misafir
Yemek Ücretleri (TL)	2,00	3,50	4,50	6,50

Öğrencilerimiz yemeklerini kimlik kartları ile (otomasyon sistemi) yiyebilmektedir. Otomasyon sistemi Merkez Kampüs Öğrenci Yemekhanesinde ve diğer yemekhanelerin tümünde uygulanmaktadır.

Sosyal Tesisler Merkez Kampüs Öğrenci Yemekhanesinde hafta içinde 16.00-19.00 saatlerinde ikinci öğretim öğrencilerimize akşam yemeği servisi verilmektedir.

### 5.2.5. Kısmi Zamanlı Öğrenci Çalıştırma

Üniversitemiz ihtiyacı olan öğrencilerimize kendi eğitim ve ilgi alanları ile Üniversitemiz ihtiyaçları doğrultusunda iş olanağı sağlamaktadır. 5917 sayılı Kanununun 20'nci maddesi ile değişik 2547 sayılı Kanununun 47'nci maddesinin son fıkrası çerçevesinde, 2014 yılı içerisinde Üniversitemizin çeşitli birimlerinde 59 öğrenci kısmi zamanlı olarak çalıştırılmıştır.

### 5.2.6. Spor Hizmetleri

Öğrenciler ve personelin spor yapmalarını teşvik etmek amacıyla faaliyetler düzenlemek ve duyurularını yapmak, İlgili kurumlar ile işbirliği yaparak spor turnuvaları vb. faaliyetler düzenlemek, spor faaliyetleri için ihtiyaç duyulan malzeme, beslenme ve barınma ihtiyaçlarını organize etmek, spor tesisleri yaptırmak, bilinçli spor yapılması için uzman elemanlar bulmak ve şehir merkezinde bulunan kültür ve spor salonunda yapılan faaliyetler için gereken düzenlemelere ilişkin hizmetleri yürütür. Ayrıca geleneksel bahar şenlikleri kapsamında okullar arası spor müsabakaları düzenlenmektedir. Üniversitemizin bireysel ve takım halinde katılmış olduğu spor müsabakaları Tablo 24'te gösterilmektedir.

**Tablo 24. Üniversitemizin Katılmış Olduğu Bazı Spor Müsabakaları**

1	ÜNİLİĞ BASKETBOL GRUP MÜSABAKALAR I(BAYAN)	SAMSUN	03 ARALIK 2013	Takımımız Deplasmanda Samsun 19 Mayıs Üniversitesine 59-39 yenilmiştir
2	ÜNİLİĞ BASKETBOL GRUP MÜSABAKALAR I(BAYAN)	AKSARAY	19 ARALIK 2013	Takımımız Erzincan Üniversitesini 102-18 Mağlup Etmiştir
3	ÜNİLİĞ BASKETBOL GRUP MÜSABAKALAR I(BAYAN)	AKSARAY	13 OCAK 2014	Takımımız Sinop Üniversitesini 97-21 Mağlup Etmiştir
4	ÜNİLİĞ BASKETBOL GRUP MÜSABAKALAR I(BAYAN)	ANKARA	15 OCAK 2014	Takımımız Deplasmanda TOBB Üniversitesini 74-39 yenmiştir.
5	ÜNİLİĞ BASKETBOL GRUP MÜSABAKALAR I(BAYAN)	AKSARAY	04 MART 2014	Takımımız Samsun 19 Mayıs Üniversitesine 72-44 Mağlup Olmuştur.
6	ÜNİLİĞ BASKETBOL GRUP MÜSABAKALAR I(BAYAN)	ERZİNCAN	20 MART 2014	Erzincan Üniversitesi Ligden Çekildiğinden Üniversitemiz 20-0 Hükmen Galip Sayılmıştır.
7	ÜNİLİĞ BASKETBOL GRUP MÜSABAKALAR I(BAYAN)	AKSARAY	26 MART 2014	TOBB Üniversitesi Ligden Çekildiğinden Üniversitemiz 20-0 Hükmen Galip Sayılmıştır
8	ÜNİLİĞ BASKETBOL GRUP MÜSABAKALAR I(BAYAN)	SİNOP	02 NİSAN 2014	Sinop Üniversitesi Ligden Çekildiğinden Üniversitemiz 20-0 Hükmen Galip Sayılmıştır
9	ÜNİLİĞ BASKETBOL FİNAL MÜSABAKALAR I(BAYAN)	KONYA	6-10 MAYIS 2014	Takımımız Final Müsabakalarında Samsun 19 Mayıs Üniversitesine Mağlup Olmuş ve 2. olmuştur.

S.NO	FAALİYET ADI	FAALİYET YERİ	TARİH	MÜSABAKA SONUCU
1	HENTBOL 2.LİG (BAYAN)	ANTALYA	3-7 ARALIK 2013	Takımımız Grubunda Şampiyon olmuş ve 1.Lige Yükselmiştir.
2	FUTBOL 1.LİG (BAY)	ANTALYA	10-14 MART 2014	Takımımız Grubunda 2.olmuştur.
3	KROS TÜRKİYE ŞAMPİYONASI (BAY-BAYAN)	ÇORUM	15 MART 2014	Bay-Bayan Takımımız Yarışmayı Tamamlayamadığından Sıralamaya Girememiştir.
4	SALON OKÇULUK TÜRKİYE ŞAMPİYONASI (BAY-BAYAN)	ESKİŞEHİR	27-28 MART 2014	Takımımız yaptıkları atışlarla şampiyonaya damga vurdu ve Bay Makaralı Yay, Bayan Makaralı Yay, Bay Olimpik Yay, Mix Makaralı Yay ve Mix Olimpik Yay kategorilerinin tamamında birinci olarak, kupaları topladı. Bunlara ilave olarak Evren Çağırın ve Ebru Arslan, yaptıkları başarılı atışlarla ikişer, toplamda 4 Türkiye rekoru kırdılar.
5	SALON FUTBOLU 1.LİG (BAY- BAYAN)	HATAY	1-5 NİSAN 2014	Bayan Takımımız Grubunda 2.olmuş ve Yükselme Grubuna Katılmayı Hak Kazanmış; Erkek Takımımız ise 3.olmuştur.
6	GÜREŞ TÜRKİYE ŞAMPİYONASI (BAY-BAYAN)	AFYON	16-20 NİSAN 2014	Bayan Takımımız Serbest Stilde Takım Halinde 2.olmuştur. Erkek Takımımız Grekoromen Stilde Takım Olarak 3. Serbest Stilde 2.olmuştur.
7	SALON FUTBOLU SÜPERLİGE YÜKSELME (BAYAN)	İZMİR	19-23 NİSAN 2014	Bayan Takımımız Grubunda 3.olmuş ve Süperlige Yükselmemiştir.
8	BASKETBOL 1.LİG (BAY)	AKSARAY	19-23 NİSAN 2014	Erkek Takımımız Grubunda 1.olmuş ve Yükselme Grubuna Katılmayı Hak Kazanmıştır.
9	TAEKWONDO TÜRKİYE ŞAMPİYONASI (BAY-BAYAN)	KAHRAMANMARAŞ	27-29 NİSAN 2014	Erkek ve Bayan Takımımız Sıralamaya Girememiştir.
10	VOLEYBOL 1.LİG MÜSABAKALARI (BAY-BAYAN)	ESKİŞEHİR	30 NİSAN- 4 MAYIS 2014	Erkek ve Bayan Takımımız Grubunda 4.olmuştur.
11	ATELETİZM TÜRKİYE ŞAMPİYONASI (BAYBAYAN)	KAYSERİ	16-18 MAYIS 2014	Erkek Takımımız 47 Üniversite içerisinde 5. Bayan Takımımız ise 36 Üniversite içerisinde 21.olmuştur.
12	BADMİNTON SÜPERLİG MÜSABAKALARI (BAY-BAYAN)	TEKİRDAĞ	6-9 MAYIS 2014	Erkek ve Bayan Takımımız Takım olarak Türkiye 2.si olmuşlardır.
13	BASKETBOL SÜPERLİG MÜSABAKALARI (BAYAN)	KAYSERİ	12-17 MAYIS 2014	Basketbol Bayan Takımımız 4.olarak Süperlig de kalmıştır.
14	SALON FUTBOLU SÜPER FİNAL MÜSABAKALARI (BAYAN)	DİYARBAKIR	23-28 MAYIS 2014	Takımımız 4.olmuş ve Süperligde kalmıştır
15	OKÇULUK TÜRKİYE ŞAMPİYONASI	KAYSERİ	14-15 MAYIS 2014	Bayan Okçuluk Türkiye Şampiyonasında Makaralı Yay Erkek Takım, Makaralı Yay Bayan Takım ve Makaralı Yay Mix Takım kategorilerinin tamamında birinci oldu. Bunların yanı sıra ASÜ Olimpik Yay Erkek Takım ikinci olurken, ASÜ öğrencisi Aykut Akdağ Makaralı Yay Ferdi Kategoride birinci, yine ASÜ öğrencisi Ebru Arslan ise Makaralı Yay Ferdi Bayan Kategorisinde ikinci oldu
16	HENTBOL SÜPERLİG MÜSABAKALARI (BAY)	KAYSERİ	12-17 MAYIS 2014	Hentbol Erkek Takımımız 4.olarak Süper lig de kalmıştır

1	ÜNİLİĞ BASKETBOL 2.TUR GRUP MÜSABAKALARI( ERKEK)	SAMSUN	03 OCAK 2014	Takımımız Deplasmanda Samsun 19 Mayıs Üniversitesini 64-38 Mağlup Etmiştir
2	ÜNİLİĞ BASKETBOL 2.TUR GRUP MÜSABAKALARI( ERKEK)	AKSARAY	07 OCAK 2014	Takımımız Gaziantep Üniversitesini 72-51 Mağlup Etmiştir
3	ÜNİLİĞ BASKETBOL 2.TUR GRUP MÜSABAKALARI( ERKEK)	BİTLİS	15 OCAK 2014	Takımımız Deplasmanda Bitlis Eren Üniversitesini 101-32 Mağlup Etmiştir
4	ÜNİLİĞ BASKETBOL 2.TUR GRUP	AKSARAY	06 MART 2014	Takımımız Fırat Üniversitesini 86-51 Mağlup Etmiştir.
5	ÜNİLİĞ BASKETBOL 2.TUR GRUP MÜSABAKALARI( ERKEK)	İSTANBUL	12 MART 2014	Takımımız İstanbul Üniversitesine 71-58 Yenilmiştir.
6	ÜNİLİĞ BASKETBOL 2.TUR GRUP MÜSABAKALARI( ERKEK)	AKSARAY	19 MART 2014	Takımımız Samsun 19 Mayıs Üniversitesini 80-43 Mağlup Etmiştir
7	ÜNİLİĞ BASKETBOL 2.TUR GRUP MÜSABAKALARI( ERKEK)	GAZİANTEP	26 MART 2014	Takımımız Gaziantep Üniversitesini 60-42 Mağlup Etmiştir
8	ÜNİLİĞ BASKETBOL 2.TUR GRUP MÜSABAKALARI (ERKEK)	AKSARAY	01 NİSAN 2014	Takımımız Bitlis Üniversitesini 101-27 Mağlup Etmiştir
9	ÜNİLİĞ BASKETBOL 2.TUR GRUP MÜSABAKALARI	ELAZIĞ	09 NİSAN 2014	Takımımız Fırat Üniversitesini 60-46 Mağlup Etmiştir
10	ÜNİLİĞ BASKETBOL 2.TUR GRUP MÜSABAKALARI( ERKEK)	AKSARAY	17 NİSAN 2014	Takımımız İstanbul Üniversitesini 84-61 Mağlup Etmiştir

Üniversitemizde Beden Eğitimi ve Spor Yüksekokulu ile Sağlık Kültür ve Spor Daire Başkanlığının işbirliğinde futbol, voleybol, basketbol, atletizm başta olmak üzere değişik branşlarda öğrencilere spor hizmetleri sunulmaktadır. Spor takımlarımız belli bir takvim doğrultusunda katıldıkları üniversitelerarası spor karşılaşmalarında çeşitli branşlarda birincilik, ikincilik ve üçüncülükler elde etmişlerdir. Üniversite içi spor organizasyonları da yoğun katılımlarla sürdürülmüştür. Birçok branşta yıl boyunca devam eden grup müsabakaları, şenlik haftası içinde gerçekleşen final ve süper kupa karşılaşmaları ile sonuçlandırılmaktadır.

### 5.2.7. Kltr Hizmetleri



đrencilerin ilgi alanlarına ynelik olarak ders dıřı boř zamanlarını deđerlendirmek, dinlenme ve eđlenme alışkanlıđını kazanmalarını sađlamak ve gzel sanatlarla ilgili etkinliklere katılmaya ynlendirmek amacı ile kltr ve sanat faaliyetlerinde programlı alıřmalar gerekleřtirilmektedir. Kltrel faaliyetler, đrenci topluluklarımız tarafından yrtlmektedir. Bir akademik danıřman gzetiminde, rektrlk oluru ile kuruluřu tamamlanan topluluklar, her đretim yılı bařında đrencilere tanıtılarak ye kaydı sađlanmakta ve bu topluluklar kendi i dinamikleri ile rettiklerini eřitli platformlarda sergilemektedirler.

đrencilerin ilgi alanlarına gre boř zamanlarını deđerlendirmek ve eđlenme alışkanlıđı kazanmalarını sađlamak, gzel sanatlarla ilgili faaliyetleri izlemelerini ve katılımlarını sađlamak ve yeni ilgi alanları kazanmalarına imkan sađlayarak yeteneklerinin ve kiřiliklerinin sađlıklı bir Őekilde geliřmesine imkan verecek hizmetler sunmak;

niversitemiz Sađlık Kltr ve Spor Daire Bařkanlıđınca toplumda saygı gren bireyler olarak yetiřtirilmesini sađlayacak, fiziki-moral sađlıklarına zen gsteren bireyler olarak, dzenli disiplinli alıřma alışkanlıkları kazandırılması amacıyla her trl faaliyetleri dzenleyen, farklı blmlerden đrencilerin bir ama dođrultusunda bir araya gelmesiyle đrenci kulplerinin kurulmasına ynelik ynergemiz senato kararı olarak yayımlanmıřtır. Bu ynerge dođrultusunda danıřman đretim elemanları ve Yrtme Kurulu gzetiminde đrenci kulpleri kurulmuř ve kurulmaya devam etmektedir.

Kltrel ve bilimsel etkinliklerin merkezi olmayı hedef edinen niversitemiz, eřitli sempozyum, konferans ve panellere ev sahipliđi yapmaktadır. zellikle her yıl Mayıs ayında

Sağlık Kültür ve Spor Daire Başkanlığı'na düzenlenen, Geleneksel Bahar Şenlikleriyle öğrenci motivasyonu sağlanmaktadır.

Üniversitemizi temsil amacıyla çeşitli etkinliklere katılan öğrencilerimize maddi ve manevi destek, Başkanlığımız tarafından sağlanmıştır. Üniversitemiz toplumsal olaylara duyarlı davranmıştır.

Kurumsal kimliğimizin oluşması amacıyla Aksaray Üniversitesi adına mezuniyet ve açılış törenleri başkanlığımız tarafından organize edilmiş olup, öğrencilerimizin ve akademik personelimizin akademik giysileri yaptırılarak, ilgililerin kullanımına sunulmuştur.

Üniversitenin kamuoyuna tanıtılması, gelişmelerin bilgilendirilerek paylaşılması amacıyla görsel ve yazılı medya mensuplarını bilgilendirilmiştir.

### 5.2.8. Kütüphane Hizmetleri



Sunulan Hizmetler;

Kütüphane ve Dokümantasyon Daire Başkanlığı'nda bulunan tüm basılı ve elektronik kaynakların korunması, kullandırılması, basılı ve elektronik yayın sağlama, kataloglama, tarama, ciltleme, depolama, ödünç, ILL hizmetleri verilmektedir.



### 5.2.8.1 Koleksiyon

#### 5.2.8.1.1 Materyal Türüne Göre

Üniversitemiz kütüphanesi'nde akademik personel ve idari personel ile öğrencilerin yararlanmasına sunulan materyellerin türü Tablo 25'te özetlenmektedir.

**Tablo 25. Materyalin Türü**

Materyal Türü	Toplam
Kitap	31.641
Sürelî Yayın	168
Ses CD'si	485
<b>Toplam</b>	<b>32.294</b>

#### 5.2.8.1.2 Koleksiyona / Bulunduğu Yere Göre

Kütüphanemizde yer alan koleksiyonların bulunduğu yere göre dağılımı Tablo 26'da özetlenmektedir.

**Tablo 26. Koleksiyonun Yeri**

Koleksiyon/Bulunduğu Yer	Toplam
Genel Koleksiyon	31.641
Sürelî Yayınlar Bölümü	168
Referans Bölümü	1.138
Görsel İşitsel Bölümü	485
<b>Toplam</b>	<b>33.432</b>

#### 5.2.8.1.3 Elektronik Koleksiyon

Elektronik koleksiyon kapsamında yer alan kaynaklara ilişkin veriler Tablo 27'de gösterilmektedir.

**Tablo 27. Elektronik Koleksiyonlar**

Elektronik Kitap	4.097
Veritabanı (İçeriğinde 17.705.146 Makale, Kitap, Dergi ile)	12
ULAKBİM&TÜBİTAK ve ANKOS tarafından sağlanan veritabanları	38
<b>Toplam</b>	<b>4.147</b>

#### 5.2.8.1.4 2014 Yılı Koleksiyonunun Dağılımı

Kütüphanemiz koleksiyonunun içerisinde yer alan kaynakların dağılımı Tablo 28'de gösterilmektedir.

**Tablo 28. Koleksiyonda Yer Alan Kaynakların Dağılımı**

Satın alınan ve kataloglanan yabancı dilde kitap sayısı	947
Satın alınan ve kataloglanan Türkçe kitap sayısı	2.297
Armağan edilen kitap sayısı (kataloglanan)	3215
<b>Toplam</b>	<b>6.459</b>

### 5.2.8.2 Ödünç Verme Bölümü

Açık raf sistemiyle hizmet veren kütüphanemizde 1 adet ödünç verme bankosunda gündüz 2, akşam 1 personel ile ödünç hizmeti yürütülmektedir. Ödünç alınan materyallerin süresi elektronik olarak uzatılmakta, ayırtma yapılabilmektedir. Materyallerin ödünç alınması ve iadesi dışında ödünçle ilgili tüm işlemler kullanıcılar tarafından internet üzerinden yapılabilmektedir.

Bir yıllık süre içinde kütüphanede ödünç verilen materyal sayısının, bir yıl önceki ödünç sayısından yaklaşık üç kat artmış olması, Aksaray Üniversitesinde sürdürülen eğitim, öğretim ve araştırma faaliyetlerine kütüphanenin tam olarak destek verdiğinin ve ihtiyaca göre bir koleksiyon oluşturulduğunun göstergesi olmuştur.

#### 5.2.8.2.1 Ödünç Verme Sayıları

2014 yılında kütüphane kaynaklarının ödünç kullandırılmasına ilişkin bilgi Tablo 29’da gösterilmektedir.

**Tablo 29. Ödünç Kullandırılan Kaynak Sayısı**

2014 yılı kütüphaneden ödünç alınan materyal sayısı	12.345
---	--------

#### 5.2.8.2.2 Kayıtlı Kullanıcı Sayıları

Üniversitemiz Kütüphanesi’nden yararlanan kullanıcılara ilişkin veriler Tablo 30’da gösterilmektedir.

**Tablo 30. Kütüphane Kaynaklarından Yararlanan Kullanıcı Sayıları**

Kullanıcı	Adet
Öğretim Elemanı	735
Lisans Öğrencisi	20.112
İdari Personel	357
Y.Lisans Doktora	619
<b>TOPLAM</b>	<b>21.823</b>



### 5.2.8.3 Referans Bölümü

#### 5.2.8.3.1 Referans Hizmetleri

Ansiklopedi, sözlük, tez ve diğer başvuru kaynaklarının yer aldığı referans bölümü, özellikle farklı dillerden sözlükleri ve değerli akademik başvuru kaynakları sayesinde kütüphanenin sık kullanılan bölümlerinden biridir.

#### 5.2.8.3.2 Kütüphanelerarası Ödünç Hizmeti

Kütüphanelerarası Ödünç Hizmeti (ILL) ile Kütüphanemizde bulunmayan kaynaklar diğer kütüphanelerden temin edilmektedir. 2014 yılında yurt içindeki kütüphaneler ile toplam 144 ILL işlemi yapılmıştır.

### 5.2.8.4 Süreli Yayınlar Bölümü

Süreli Yayınlar Bölümü, yerli ve yabancı dergiler ile kullanıcılara hizmet vermektedir. Elektronik yayıncılıktaki gelişmeler sonucu kütüphanenin abone olduğu süreli yayınların çoğu elektronik ortamda yayınlanmakta ve internet üzerinden kullanılmaktadır.

#### 5.2.8.4.1 Basılı Süreli Yayın Koleksiyonu

Üniversitemiz kütüphanesinde 168 süreli yayın bulunmaktadır. Bu yayınların içeriğinde toplam 633 adet aylık dergi bulunmaktadır. 2014 yılından itibaren, yapmış olduğumuz çalışma ile süreli yayınlarımız ciltlenip açık raf sistemi ile hizmete sunulmuştur. Ayrıca 2014 yılında Varlık, Türk Dili, Osmanlıca, Türk Edebiyatı ve Yağmur dergilerine abonelik gerçekleştirilerek söz konusu dergilerin 2014 sayıları koleksiyonumuza kazandırılmıştır.

#### 5.2.8.4.2 Elektronik Dergi Abonelikleri

Üniversitemiz tarafından kullanılan veri tabanlarına ilişkin veriler Tablo 31’de gösterilmektedir.

Tablo 31. Veri Tabanları

Veri Tabanları	Tam Metin	Bibliyografik	Toplam
e-Dergi veritabanı	10	1	11
e-Kitap veritabanı	1		1
Toplam	11	1	12

## **6. Yönetim ve İç Kontrol Sistemi**

### **6.1. Aksaray Üniversitesi'nde Yönetim**

Üniversitemizin üst yöneticisi olan Rektör ve çalışmalarında ona yardımcı olmak amacıyla üç adet Rektör Yardımcısının yönetiminde Senato ve Yönetim Kurulu Kararlarının uygulanması ile gerçekleştirilmektedir. Senato, üniversitenin akademik organıdır. Üniversite yönetim kurulu ise idari faaliyetlerde Rektöre yardımcı bir organdır. Fakültelerin başında dekan, enstitü ve yükseköğretimde başında müdür bulunmaktadır. İdari birimlerimiz, Genel Sekreterlik ve Genel Sekreterliğe bağlı Genel Sekreter Yardımcısı ve sekiz Daire Başkanlığı, Hukuk Müşavirliğinden ibarettir.

5018 Sayılı Kamu Mali Yönetimi ve Kontrol Kanununun 11 inci maddesine göre; üst yöneticiler, idarelerinin stratejik planlarının ve bütçelerinin kalkınma planına, yıllık programlara, kurumun stratejik plan ve performans hedefleri ile hizmet gereklerine uygun olarak hazırlanması ve uygulanmasından, sorumlulukları altındaki kaynakların etkili, ekonomik ve verimli şekilde elde edilmesi ve kullanımını sağlamaktan, kayıp ve kötüye kullanımının önlenmesinden mali yönetim ve kontrol sisteminin işleyişinin gözetilmesi ve izlenmesinden sorumludurlar. Üniversitelerde Üst yönetici sıfatıyla Rektör, bu sorumluluğun gereklerini harcama yetkilileri, mali hizmetler birimi aracılığıyla yerine getirir.

### **6.2. Aksaray Üniversitesi İç Kontrol Sistemi**

#### **6.2.1. Kavramsal Çerçeve**

**İç Kontrolün tanımı;** İç kontrol, 5018 sayılı Kanunu'nun 55 'inci maddesine göre; idarenin amaçlarına, belirlenmiş politikalara ve mevzuata uygun olarak faaliyetlerin etkili, ekonomik ve verimli bir şekilde yürütülmesini, varlık ve kaynakların korunmasını, muhasebe kayıtlarının doğru ve tam olarak tutulmasını, malî bilgi ve yönetim bilgisinin zamanında ve güvenilir olarak üretilmesini sağlamak üzere idare tarafından oluşturulan organizasyon, yöntem ve süreçle iç denetimi kapsayan malî ve diğer kontroller bütünüdür. 5018 sayılı Kamu Mali Yönetimi ve Kontrol Kanunu uyarınca stratejik yönetim anlayışının benimsenmesi, süreç yönetiminin hayata geçirilmesi, performans esaslı bütçeleme ile stratejik planın ilişkilendirilmesi; tüm bu sistemlerin sağlıklı çalışmasını sağlayacak etkin ve etkili bir iç kontrol yapısının kurulmasını gerektirmektedir. Görev ve yetkileri çerçevesinde, mali yönetim ve iç kontrol süreçlerine ilişkin standartlar ve yöntemler Maliye Bakanlığınca, iç denetime ilişkin standartlar ve yöntemler ise İç Denetim Koordinasyon Kurulu tarafından belirlenmekte, geliştirilmekte ve uyumlaştırılmaktadır.

**İç kontrolün amacı;** Kamu gelir, gider, varlık ve yükümlülüklerinin etkili, ekonomik ve verimli bir şekilde yönetilmesini, kamu idarelerinin kanunlara ve diğer düzenlemelere uygun olarak

faaliyet göstermesini, her türlü mali karar ve işlemlerde usulsüzlük ve yolsuzluğun önlenmesini, karar oluşturmak ve izlemek için düzenli, zamanında ve güvenilir rapor ve bilgi edinilmesini ve varlıkların kötüye kullanılması ve israfını önlemek ve kayıplara karşı korunmasını sağlamaktır.

**İç kontrolün yapısı ve işleyişi;** Malî yönetim ve kontrol sistemi; harcama birimleri, muhasebe ve malî hizmetler ile ön malî kontrol ve iç denetimden oluşur.

**İç kontrole ilişkin yetki ve sorumluluklar;** Üst yöneticiler, iç kontrol sisteminin kurulması ve gözetilmesinden, harcama yetkilileri ise görev ve yetki alanları çerçevesinde, idari ve malî karar ve işlemlere ilişkin olarak iç kontrolün işleyişinden sorumludur. Malî hizmetler birimi, iç kontrol sisteminin kurulması, standartlarının uygulanması ve geliştirilmesi konularında çalışmalar yapar ve ön malî kontrol faaliyetini yürütür. Muhasebe yetkilileri, muhasebe kayıtlarının usulüne ve standartlara uygun, saydam ve erişilebilir şekilde tutulmasından sorumludur. Üst yöneticiler, harcama yetkilileri ve diğer yöneticiler, mesleki değerlere ve dürüst yönetim anlayışına sahip olunmasından, malî yetki ve sorumlulukların bilgili ve yeterli yöneticilerle personele verilmesinden, belirlenmiş standartlara uyulmasının sağlanmasından, mevzuata aykırı faaliyetlerin önlenmesinden, kapsamlı bir yönetim anlayışıyla uygun bir çalışma ortamının ve saydamlığın sağlanmasından görev ve yetkileri çerçevesinde sorumludurlar.

Üst yöneticiler ve bütçe ile ödenek tahsis edilen harcama yetkilileri, her yıl, iş ve işlemlerinin amaçlara, iyi malî yönetim ilkelerine, kontrol düzenlemelerine ve mevzuata uygun bir şekilde gerçekleştirildiğini içeren iç kontrol güvence beyanını düzenler ve birim faaliyet raporları ile idare faaliyet raporlarına eklerler. İç kontrol düzenlemeleri ve iç kontrol sisteminin işleyişi, yöneticilerin görüşü, kişi ve/veya idarelerin talep ve şikâyetleri ile iç ve dış denetim sonucunda düzenlenen raporlar dikkate alınarak yılda en az bir kez değerlendirmeye tâbi tutulur ve gerekli önlemler alınır.

### **6.2.2. Üniversitemizde İç Kontrol Çalışmaları**

26.12.2007 tarihli ve 26738 sayılı Resmi Gazetede yayımlanan “*Kamu İç Kontrol Standartları Tebliği*” ile kamu idarelerinin iç kontrol sistemlerinin kamu iç kontrol standartlarına uyumunu sağlamak üzere; yapılması gereken çalışmaları belirlemeleri, bu çalışmalar için eylem planı oluşturmaları, gerekli prosedürler ve ilgili düzenlemelerin hazırlanması çalışmalarını yürütmeleri ve bu çalışmaları en geç 31.12.2008 tarihine kadar tamamlamaları gerektiği belirtilmiştir. Ardından Maliye Bakanlığınca yayınlanan 04.02.2009 tarih ve 4005-1205 sayılı genel yazıda ise, “*merkezi uyumlaştırma kapsamında yürütülen izleme çalışmalarında tespit edilen ve Bakanlığa intikal eden bilgilerden bazı kamu idarelerinin, iç kontrol sistemlerinin Kamu İç Kontrol Standartlarına uyumunu sağlamak amacıyla anılan Tebliğ kapsamında yapılması gereken çalışmaları tamamlayamadıklarının tespit edildiği, söz konusu çalışmaların yürütülmesinde bazı*

*tereddütlerin oluştuğunun anlaşıldığı, bu nedenle iç kontrol çalışmalarında rehberlik yapması amacıyla Kamu İç Kontrol Standartları Uyum Eylem Planı Rehberinin hazırlandığı ve kamu idarelerince söz konusu Rehberin de dikkate alarak hazırlayacakları Eylem Planlarını en geç 30/6/2009 tarihine kadar üst yönetici onayına sunarak, üst yönetici onayını müteakip bir ay içinde Bakanlığa göndermeleri gerektiği”* bildirilmiştir.

Üniversitemizde iç kontrol çalışmaları yeni kurulan bir üniversite olması nedeniyle gerekli alt yapı ve personel yetersizliğinden dolayı gecikmeli olarak en kısa sürede tamamlanması için çalışmalar yapılacaktır.

### **6.2.3. Ön Mali Kontrol**

Ön malî kontrol süreci malî karar ve işlemlerin hazırlanması, yüklenmeye girişilmesi, iş ve işlemlerin gerçekleştirilmesi ve belgelendirilmesinden oluşmakta olup, ön malî kontrol görevi 31.12.2005 tarih ve 26040 3. Mükerrer sayılı Resmi Gazetede yayımlanan İç Kontrol ve Ön Mali Kontrole İlişkin Usul ve Esaslar ile Usul ve Esaslara dayanılarak hazırlanan ve 31/03/2008 tarihinde yürürlüğe giren Aksaray Üniversitesi Ön Mali Kontrol İşlemleri Yönergesine göre harcama birimlerimiz ile Strateji Geliştirme Daire Başkanlığı tarafından icra edilmektedir.

İç Kontrolün bir unsuru olan ön malî kontrol görevi, idarelerin yönetim sorumluluğu çerçevesinde, harcama birimleri ve malî hizmetler birimi tarafından yerine getirilir. Ön malî kontrol, harcama birimleri tarafından yapılan kontroller ile malî hizmetler birimi tarafından yapılan kontrollerden oluşur. Malî hizmetler birimi tarafından yapılacak ön malî kontrol, Usul ve Esaslarda belirtilen kontroller ile idarelerce yapılacak düzenlemeler çerçevesinde bu birim tarafından yapılması öngörülen kontrollerden meydana gelir. Gelir, gider, varlık ve yükümlülüklerle ilişkin malî karar ve işlemler, harcama birimleri ve malî hizmetler birimi tarafından idarenin bütçesi, bütçe tertibi, kullanılabilir ödenek tutarı, ayrıntılı harcama veya finansman programları, merkezi yönetim bütçe kanunu ve diğer malî mevzuat hükümlerine uygunluk yönlerinden kontrol edilir. Malî karar ve işlemler harcama birimleri tarafından kaynakların etkili, ekonomik ve verimli bir şekilde kullanılması açısından da kontrol edilir.

Ön Mali Kontrole ilişkin usul ve esasları düzenleyen ve 31.12.2005 tarih ve 26040 sayılı Resmi Gazete’de yayımlanan “İç Kontrol ve Ön Mali Kontrole İlişkin Usul ve Esaslar Hakkında Yönetmelik” uyarınca hazırlanan “Aksaray Üniversitesi Ön Mali Kontrol Yönergesi” 31 Mart 2008 tarihinde yürürlüğe konulmuştur.

## II. AMAÇ VE HEDEFLER

### A. İDARENİN AMAÇ VE HEDEFLERİ

### B. TEMEL POLİTİKA VE ÖNCELİKLER

*1- Kalkınma Planı Stratejileri*

*2- Aksaray Üniversitesinin Temel Politikası ve Öncelikleri*

## II. AMAÇ ve HEDEFLER

### A. İdarenin Amaç ve Hedefleri

#### Amaç 1: Eğitim- Öğretim Kalite seviyesi

##### Hedef 1.1: Akademik Hizmet kalitesi

##### Faaliyet 1.1.1: Öğretim Üyesi Sayısının Standartlara Uygun Seviyede Tutulması

- Mevcut ve yeni açılacak birimlerdeki öğretim üye ihtiyaçları için standarda uygun biçimde atama izni alınacaktır.

##### Faaliyet 1.1.2: Fiziki Alan Miktarının Artırılması

- Üniversitemiz gelişim planına uygun olarak derslik ve laboratuvar inşa edilecektir.

##### Faaliyet 1.1.3: Teçhizat ve Donanım Eksikliğinin Giderilmesi

- Toplaştırılmış ödeneklerle fizibilitesi yapılarak merkezi alım yöntemiyle teçhizat ihtiyaçları karşılanacaktır.

##### Faaliyet 1.1.4: Veriye Ulaşım İmkânlarının Artırılması

- Kurulan altyapı ağının sağladığı imkânların yaygınlaştırılmasına devam edilecektir.

##### Faaliyet 1.1.5: Öğretim Elemanı Kalitesinin Artırılması

- Proje, yayın ve araştırma teşvik edilerek, bu çalışmaların mali açıdan desteklenmesi sağlanacaktır.

##### Faaliyet 1.1.6: Sosyal Hakların İyileştirilmesi

- Üniversitemiz gelişim planına uygun olarak konukevi, lokal, anaokulu, ilköğretim okulu, lojman ve kreş inşa edilecektir.

##### Faaliyet 1.1.7: Mesleki Kariyer İmkânlarının Yükseltilmesi

- Yurt içi ve yurt dışındaki akademik faaliyetlere katılım desteklenerek kariyer imkânları artırılacaktır.

##### Hedef 1.2: İdari Hizmet Kalitesi

##### Faaliyet 1.2.1: İdari Personel Niteliğinin Arttırılması

- Katılımcı yönetim modeli doğrultusunda eleştiri ve öneriye açık biçimde hizmet içi eğitimler verilecektir.

#### **Faaliyet 1.2.2: Fiziki Alan Miktarının Artırılması**

- Mevcut hizmet binalarının fiziki kapasitesi artırılacak.

#### **Faaliyet 1.2.3: Teçhizat ve Donanım Eksikliğinin Giderilmesi**

- Toplulaştırılmış ödeneklerle fizibilitesi yapılarak merkezi alım yöntemiyle teçhizat ihtiyaçları karşılanacaktır.

#### **Faaliyet 1.2.4: Sosyal Hakların İyileştirilmesi**

- Üniversitemiz gelişim planına uygun olarak konukevi, lokal, anaokulu, ilköğretim okulu, lojman ve kreş inşa edilecektir.

#### **Faaliyet 1.2.5: Mesleki Kariyer İmkânlarının Yükseltilmesi**

- Mesleki kariyer imkânları kadro temini yoluyla artırılacak, liyakate dayalı kariyer terfisi sağlanacaktır.

### **Hedef 1.3: Öğrenci Eğitim Düzeyi**

#### **Faaliyet1.3.1:Uluslararası Akreditasyon ve İşbirliği**

- Uluslar arası ilişkiler ofisi tarafından toplantı ve duyurularla bilgilendirme yapılacaktır.

#### **Faaliyet1.3.2: Bilgiye Erişim Olanaklarının Artırılması**

- E-Kütüphane ve internet olanaklarının sağlanması

#### **Faaliyet 1.3.3: Sosyal Olanakların İyileştirilmesi**

- Üniversite gelişim planına uygun olarak barınma, beslenme, kültür ve spor tesisleri inşa edilecektir.

#### **Faaliyet 1.3.4: Ortaöğretimde verilen eğitim eksiklerinin giderilmesi**

- Sürekli Eğitim Merkezi'nde, eksiklikleri giderecek eğitimler verilecektir.

## AMAÇ 2: AR-GE VE İNOVASYON KAPASİTESİ

### Hedef 2.1:AR-GE İle İlgili Merkezlerin Kurulması

Faliyet 2.1.1:Üniversitemiz gelişim planına uygun olarak, TEKMER ve TEKNOKENT inşa edilecektir.

- İstanbul' daki Aksaray'lı İş Adamları tarafından yaptırılan bina merkezi laboratuvar olarak düzenlenecektir.
- Sürekli Eğitim Merkezi ve AR-GE Merkezi işlerlik kazandırılacaktır.

### Hedef 2.2: Sanayi ile İşbirliğinin Artırılması

Faaliyet 2.2.1: İlin yerel güçlerinin, siyasi otoritesinin, sivil toplum kuruluşlarının, basının, meslek örgütlerinin ve derneklerinin Üniversitemizle işbirliği sağlanacaktır.

### Hedef 2.3: Ulusal ve Uluslararası Diğer Üniversitelerle İşbirliği Sağlanması

Faaliyet 2.3.1: Proje, yayın ve araştırma faaliyetleri mali açıdan desteklenerek diğer üniversitelerle ortak çalışma şartları sağlanacaktır.

### Hedef 2.4: Üretilen Bilginin Topluma Kazandırılması

Faaliyet 2.4.1: Herbarium ve Müze kurulacaktır.

- Herbarium ve müzelerle üretilen bilgi topluma kazandırılacaktır.
- Toplumsal ihtiyaca yönelik eğitim programları düzenlenecektir.

## AMAÇ 3: ÖĞRENCİ SOSYAL AKTİVİTESİ

### Hedef 3.1:Öğrencilerin Aktivelere Katılımının Artırılması

Faaliyet 3.1.1: Öğrenci topluluklarına katılım özendirilecek ve aktiviteleri kolaylaştırılacaktır.

- Öğrenci topluluklarına verilen mali destek arttırılacaktır,
- Öğrenci topluluklarının aktiviteleri daha etkin biçimde duyurulacaktır,
- Öğrenci Gazetesi çıkarılacaktır.



## B. Temel Politika ve Öncelikler

### 1. Kalkınma Planı Stratejileri

Üniversitemizde, stratejik plan ve performans programı gibi stratejik nitelikteki plan ve programların hazırlanmasında kalkınma planları temel referans belgesi olarak alınmaktadır. Bu kapsamda hazırlanan plan ya da programın öncelikle ilgili döneme ait kalkınma planı ile uyumu sağlanmaktadır. Örneğin Aksaray Üniversitesi 2014 yılı Performans Programının hazırlanmasında ve programda yer alan hedef ile faaliyetlerin belirlenmesinde orta vadeli programlar ile ortaya konulan strateji, politika, hedef ve öncelikleri ile ilişkisi kurulmaya çalışılmıştır. Üniversitenizin temel politika ve öncelikleri Tablo 32’de gösterilmektedir.

**Tablo 32. Temel Politika ve Öncelikler**

<b>REKABET GÜCÜNÜN ARTIRILMASI</b>
Ar-ge ve Yenilikçiliğin Geliştirilmesi
<b>İSTİHDAMIN ARTIRILMASI</b>
Eğitimin İş Gücü Talebine Duyarlılığının Artırılması
<b>BEŞERİ GELİŞME VE SOSYAL DAYANIŞMANIN GÜÇLENDİRİLMESİ</b>
Eğitim Sisteminin Geliştirilmesi Gelir Dağılımının İyileştirilmesi, Sosyal İçerme ve Yolsuzlukla Mücadele
<b>BÖLGESEL GELİŞME VE BÖLGESEL GELİŞMİŞLİK FARKLARININ AZALTILMASI</b>
Bölgesel Gelişme Politikasının Merkezi Düzeyde Etkinleştirilmesi Yerel Dinamiklere ve İçsel Potansiyele Dayalı Gelişiminin Sağlanması
<b>KAMU HİZMETLERİNDE KALİTE VE ETKİNLİĞİN ARTIRILMASI</b>
Politika Oluşturma ve Uygulama Kapasitesinin Artırılması Kamu Kesiminde İnsan Kaynaklarının Geliştirilmesi E-Devlet Uygulamalarının Yaygınlaştırılması ve Etkinleştirilmesi

### 2. Aksaray Üniversitesinin Temel Politikası ve Öncelikleri

**Temel Politika:** 2006 yılında 5467 sayılı Kanunla kurulan Üniversitemiz 16 yükseköğretim kurumuyla eğitim-öğretim faaliyetlerini sürdürmektedir. Kaliteli eğitim-öğretim vermek en büyük temel politikasıdır.

**Öncelikler:** Üniversitemizin benimsemiş olduğu temel eğitim politikası ve temel eğitim politikasına yönelik edindiği temel amaç kapsamında belirlenen öncelikleri şunlardır:

- Eğitimde kalite, verimlilik ve rekabeti artırmaya yönelik olarak gerekli tedbirler alınacaktır.
- Eğitim müfredatı gözden geçirilerek, gerekli güncellemelere devam edilecek, ihtiyaç duyulan alanlarda hizmetiçi eğitim faaliyetleri yapılacaktır.
- Tüm eğitim birimlerimizde donanım ihtiyacı karşılanacak, fiziki altyapı geliştirilecektir.
- Eğitimde bilgi teknolojilerinin kullanımı yaygınlaştırılacak ve etkin hale getirilecektir.

## **III. FAALİYETLERE İLİŞKİN BİLGİ VE DEĞERLENDİRMELER**

### **A- MALİ BİLGİLER**

- 1- Bütçe Yapısı ve Kapasitesi*
- 2- Mali Kaynaklar*
- 3- Gelir Gider Dengesi*
- 4- Bütçe Uygulama Sonuçları*
- 5- Temel Mali Tablolara İlişkin Açıklamalar*
- 6- Mali Denetim Sonuçları*

### **B- PERFORMANS BİLGİLERİ**

- 1- Faaliyet Bilgileri*
- 2- Proje Bilgileri*

### III. FAALİYETLERE İLİŞKİN BİLGİ VE DEĞERLENDİRMELER

#### A. MALİ BİLGİLER

##### 1. Bütçe Yapısı ve Kapasitesi

Üniversitemiz 5018 sayılı Kanununa ekli II sayılı cetvelde yer alan özel bütçeli kuruluşlar arasında sayılmaktadır. Özel bütçe aynı kanuna göre, “Bir bakanlığa bağlı veya ilgili olarak belirli bir kamu hizmetini yürütmek üzere kurulan, gelir tahsis edilen, bu gelirlere harcama yapma yetkisi verilen, kuruluş ve çalışma esasları özel kanunla düzenlenen kamu idaresinin bütçesidir” şeklinde tanımlanmıştır. Buna göre Yüksek Öğretim Kurumu ve üniversitelerin kesintili başlangıç ödenekleri toplamı 2012 yılında 12.743.603.000 TL iken 2014 yılında bu rakam yaklaşık % 32,92’lik bir artışla 16.939.010.000 TL olmuştur. Üniversitemizin kesintili başlangıç ödeneği ise 2012 yılında 55.965.000TL iken, 2014 yılında bu rakam yaklaşık % 37,5 ’lik bir artışla 76.993.000 TL’ye ulaşmıştır. Yüksek Öğretim Kurumu ile üniversitelerin toplam kesintili başlangıç ödeneği içindeki payımız 2012 yılında % 0,44 iken, 2014 yılında bu oran %0,45 olmuştur.

Bu kapsamda, Yüksek Öğretim Kurumu ve üniversitelerin son 3 yıla ait kesintili başlangıç ödeneklerinin toplamı ile Aksaray Üniversitesinin kesintili başlangıç ödeneği ve toplam ödenek içindeki payına ilişkin bilgiler Tablo 33’te gösterilmektedir.

**Tablo 33. Kesintili Başlangıç Ödeneklerinin Yıllar İtibarıyla Gelişimi (2012-2014)**

AÇIKLAMA	2012	2013	2014
YÖK ve Üniversiteler	12.743.603.000	15.227.760.500	16.939.010.000
Aksaray Üniversitesi	55.965.000	66.170.000	76.993.000
ASÜ Toplamdaki Payı (%)	0,44	0,43	0,45

Yılsonu ödenekleri açısından da durum hemen hemen aynıdır. Tablo 34 incelendiğinde, Yüksek Öğretim Kurumu ile üniversitelerin son 3 yıla ait yılsonu ödenek toplamları ile Aksaray Üniversitesi’nin yılsonu ödenek toplamı yıllar itibarıyla artmaya devam etmektedir.

**Tablo 34. Yıl Sonu Ödeneklerinin Yıllar İtibarıyla Gelişimi (2012-2014)**

AÇIKLAMA	2012	2013	2014
YÖK ve Üniversiteler	15.994.108.873	18.081.784.295	20.394.155.746
Aksaray Üniversitesi	70.722.718	84.707.933	98.200.849
ASÜ’nün Toplamdaki Payı (%)	0,44	0,47	0,48

## 2. Mali Kaynaklar

Üniversitemizin mali kaynakları; hazineden alınan bağış ve yardımlar dışında, öğrenci harçları, döner sermaye gelirleri, taşınmaz mal kira gelirleri, alınan bağış ve yardımlar ile özel gelirlerden oluşmaktadır. 2012 yılı bütçesinin; % 89,86 sı hazine yardımı, % 10,14 ü öz gelirlerden oluşmakta iken, 2014 yılı bütçesinin; % 86,75 i hazine yardımı, % 13,25i ise öz gelirlerden oluşmuştur.

Tablo 35'te Üniversitemizin 2012-2014 yıllarının karşılaştırmalı verileri gösterilmektedir.

**Tablo 35. Aksaray Üniversitesi'nin Karşılaştırmalı Mali Kaynakları (2012-2014)**

Mali Kaynak	2012		2013		2014	
	Bütçe Geliri	Pay (%)	Bütçe Geliri	Pay (%)	Bütçe Geliri	Pay (%)
Alınan Bağış ve Yard.	64.302.069,10	89,86	63.319.575,07	87,50	72.784.698,54	86,75
Hazine Yardımı	64.302.069,10	89,86	62.434.600	86,28	72.555.000	86,48
Kur. Alınan. Şart. Bağ. ve Yard.			788.396,25	1,09	91.492,88	0,1
YÖK. Yurtdışı Destekleri			96.578,82	0,13	138.205,66	0,16
<b>Öz Gelir</b>	<b>7.255.416,48</b>	<b>10,14</b>	<b>9.043.610,81</b>	<b>12,50</b>	<b>11.113.126,45</b>	<b>13,25</b>
Bil. Araş. ve Döşe Payı	49.798,71	0,07	44.856,63	0,50	168.119,30	0,2
Kira Geliri	139.902,50	0,20	278.395,60	3,08	425.605,03	0,5
SKS Geliri	2.416.407,00	3,38	2.977.605,88	32,92	4.034.822,01	4,8
İkinci Öğretim	3.346.433,58	4,68	4.087.902,90	45,20	4.741.330,01	5,65
Diğer Öz Gelir	1.277.524,69	1,79	693.659,80	7,68	453.250,10	0,5
Tezsiz Yüksek lisans	25.350,00	0,04	961.190	10,62	1.290.000	1,5
Yaz Okulu	0,00	0,00	0	0	0	
<b>Toplam</b>	<b>71.557.485,58</b>	<b>100,00</b>	<b>72.363.185,88</b>	<b>100,00</b>	<b>83.897.824,99</b>	<b>100,00</b>

## 3. Gelir-Gider Dengesi

Üniversitemizin son üç yıla ait (2012-2014) kesinleşmiş bütçe gelir ve gider rakamlarına göre, 2012 ve 2014 yıllarında bütçe fazlası verilmiş ve bu fazlalık sonraki yıllara için ilgili hesaplara gelir fazlası olarak kaydedilmiştir. Gelir-gider dengesine ilişkin veriler Tablo 36'da özetlenmektedir.

**Tablo 36. Aksaray Üniversitesi Bütçe Gelir- Gider Dengesi (2012-2014)<sup>1</sup>**

AÇIKLAMA	2012	2013	2014
<b>Toplam Bütçe Geliri</b>	71.557.485,58	72.363.185,88	83.897.824,99
<b>Toplam Bütçe Gideri</b>	62.956.936,58	69.869.523,16	81.491.403,00
<b>Gelir/Gider Farki</b>	<b>8.600.549,00</b>	<b>2.493.662,72</b>	<b>2.406.421,99</b>

#### 4. Bütçe Uygulama Sonuçları

##### 4.1. Bütçe Giderleri

Üniversitemizin bütçe ödenekleri, üç yıllık dönem içerisinde ülkemizin içinde bulunduğu ekonomik gelişmeler ışığında önemli bir artış göstermiştir. Örneğin 2012 yılında toplam bütçemiz 70.772.718,00 TL iken, aradan geçen 3 yıllık süreçte, ortalama % 38,85 artarak 2014 yılında 98.200.849,00 TL'lik bir düzeye ulaşmıştır. Bütçe gideri olarak , 2012 yılında 62.956.937,00 TL' lik harcama gerçekleşmişken; 2014 yılında ortalama % 29,4 oranında artarak 81.491.403,00 TL'lik harcama gerçekleştirilmiştir.

Tablo 37'de revize bütçe ödeneklerinin harcamalara oranı gösterilmektedir.

**Tablo 37. Aksaray Üniversitesi Bütçe Ödenekleri/Giderleri (2012-2014)**

Yıllar	Toplam Ödenek (TL)	Toplam Harcama (TL)	Harcama Oranı (%)
<b>2012</b>	<b>70.722.718,00</b>	<b>62.956.937,00</b>	<b>89,02</b>
<b>2013</b>	<b>84.707.993,00</b>	<b>69.869.523,00</b>	<b>82,48</b>
<b>2014</b>	<b>98.200.849,00</b>	<b>81.491.403,00</b>	<b>82,98</b>

2014 yılı bütçe uygulama sonuçlarına ilişkin bilgilere Tablo 38'de yer verilmiştir.

<sup>1</sup> Veriler Say2000i üzerinden alınmıştır.

\*Bütçe açığı net finansmandan karşılanmıştır.

**Tablo 38. Bütçe Uygulamalarına İlişkin Tablo**

Kurumsal Sınıflandırma		Finans Tipi Sın.	Ekonomik Sınıf Sın.		2014 YILI				
I	II		I	II	Başlangıç Ödeneği	Eklenen(+) Düşülen(-)	Yıl Sonu Ödeneği	Yıl Sonu Harcaması	Yılsonu Kalan
38	63	2	1	1	37.255.000	5.332.789	42.587.789	41.613.087	974.702
38	63	2	1	2	58.000	226.100	284.100	258.013	26.087
38	63	2	1	4	110.000	0	110.000	76.499	33.501
38	63	2	2	1	5.719.000	542.600	6.261.600	6.256.836	4.764
38	63	2	2	2	23.000	28.100	51.100	44.316	6.784
38	63	2	2	4	22.000	21.000	43.000	37.024	5976
38	63	2	3	2	4.181.000	1.419.451	5.600.451	4.530.377	1.070.074
38	63	2	3	3	511.000	1.022.328	1.533.328	1.281.778	251.550
38	63	2	3	4	10.000	79.210	89.210	78.565	10.645
38	63	2	3	5	4.088.000	841.103	4.929.103	4.796.076	133.027
38	63	2	3	6	25.000	112.046	137.046	93.082	43.964
38	63	2	3	7	562.000	501.265	1.063.265	890.885	172.380
38	63	2	3	8	147.000	422.535	569.535	516.051	53.484
38	63	2	3	9	0	0	0	0	0
38	63	2	5	1	850.000	50.000	900.000	899.480	520
38	63	2	5	3	425.000	0	425.000	144.434	280.566
38	63	2	5	4	0	49.575	49.575	31.745	17.830
38	63	2	6	1	3.000.000	140.000	3.140.000	1.906.946	1.233.504
38	63	2	6	3	0	0	0	0	0
38	63	2	6	5	19.500.000	10.360.000	29.860.000	17.534.656	12.325.344
38	63	2	6	7	500.000	59.748	559.748	459.600	100.148
38	63	2	7	1	0	0	0	0	0
<b>Genel Toplam</b>					<b>76.993.000</b>	<b>21.207.849</b>	<b>98.200.849</b>	<b>81.491.403</b>	<b>16.709.446</b>

Ekonomik sınıflandırma bazında 2014 yılı bütçe giderleri içerisinde en yüksek gerçekleşmeyi (01, 02 kodları hariç) % 87,54 ile mal ve hizmet alım giderleri oluşturmakta iken, en düşük gerçekleşme ise % 59,4 ile sermaye giderlerinden meydana gelmiştir. Bu açıklamaların yer aldığı Tablo 39'da özet bilgi verilmiştir.

**Tablo 39. Aksaray Üniversitesi 2014 Yılı Bütçe Giderleri (Ekonomik Sınıflandırmanın I. Düzeyi)**

Ekonomik Kodu	Açıklama	Ödenek Hareketleri				
		Başlangıç Ödeneği	Eklenen+ Düşülen-	Toplam Ödenek	Bütçe Giderleri	Gerçekleşme Oranı (%)
01	Personel G.	37.423.000	5.558.889	42.981.889	41.948.319	97,59
02	SGK P. G.	5.764.000	591.700	6.355.700	6.338.176	99,72
03	Mal Hiz.Al.	9.524.000	4.397.937	13.921.937	12.187.534	87,54
05	Cari Trans.	1.282.000	99.575	1.381.575	1.080.172	78,18
06	Sermaye G.	23.000.000	10.559.748	33.559.748	19.937.203	59,4
<b>Genel Toplam</b>		<b>76.993.000</b>	<b>21.207.849</b>	<b>98.200.849</b>	<b>81.491.403</b>	<b>82,98</b>

2014 yılı bütçe giderlerinin fonksiyonel sınıflandırma dağılımı incelendiğinde, toplam harcama miktarının % 72,07 si eğitim hizmetleri oluşturmaktadır. Geri kalan kısmın ise % 6,32 sini genel kamu hizmetleri, % 1,56 sı kamu düzeni ve güvenlik hizmetleri ve % 3,01 dinlenme, kültür ve din hizmetleri oluşturmaktadır. Bu açıklamalara ilişkin bilgilerin yer aldığı veriler Tablo 40'ta gösterilmektedir.

**Tablo 40. Aksaray Üniversitesi 2014 Yılı Bütçe Giderleri (Fonksiyonel Sınıflandırma)**

Açıklama	2014 Yılı			
	KBÖ	Toplam Ödenek	Bütçe Gideri	Toplam Bütçenin Giderine Oranı %
<b>Genel Kamu Hizmetleri</b>	4.499.000	6.581.428	6.210.968	<b>6,32</b>
<b>Savunma Hizmetleri</b>	4.000,00	0,00	0,00	<b>0,00</b>
<b>Kamu Düzeni ve Güvenlik Hizmetleri</b>	1.450.000	1.535.000	1.533.436	<b>1,56</b>
<b>Dinlenme, Kültür ve Din Hizmetleri</b>	3.731.000	4.000.000	2.963.881	<b>3,01</b>
<b>Eğitim Hizmetleri</b>	67.309.000	86.084.421	70.783.118	<b>72,07</b>
<b>Genel Toplam</b>	<b>76.993.000</b>	<b>98.200.849</b>	<b>81.491.403</b>	<b>82,98</b>

#### 4.2. Bütçe Gelirleri

2014 mali yılına 76.993.000,00 TL bütçe gelir tahmini ile başlayan Üniversitemiz, yıl sonunu 83.897.824,99TL gelir gerçekleşmesi ile tamamlamıştır. Elde edilen gelirler içinde en büyük payı 72.784.698,54 TL ile Alınan Bağış ve Yardımlar (Hazine Yardımı) oluşturmaktadır. Bunu 7.827.298,82 TL ile Teşebbüs ve Mülkiyet Gelirleri takip etmektedir. Bu kapsamda Üniversitemizin elde ettiği bütçe gelirlerine ilişkin bilgiler aşağıdaki Tablo 41'de özetlenmektedir.

**Tablo 41. Bütçe Gelirleri**

I	II	III	IV		Bütçe Gelirleri Tahmini	Gerçekleşen
<b>03</b>				<b>TEŞEBBÜS VE MÜLKİYET G.</b>	<b>3.809.000,00</b>	<b>7.827.298,82</b>
	01			<b>MAL VE HİZMET SATIŞ GEL</b>	<b>3.790.000,00</b>	<b>7.401.693,79</b>
		01		Mal Satış Gelirleri	5.000,00	15.470,00
		01		Şartname Basılı Evrak Form	5.000,00	15.470,00
		02		Hizmet Gelirleri	3.785.000,00	7.386.223,79
		03		Avukatlık Vekalet Ücreti Gelir	0	1.368,30
		04		Kurs,Toplantı,Seminer,Eğitim G.	0,00	4.184,70
		10		Sportif Faaliyet Gelirleri	0	61.352,58
		29		Örgün ve Yaygın Öğretimden	666.000	442.961,80
		31		İkinci Öğretimden Elde Edilen	3.000.000,00	4.741.330,01
		33		Tezsiz Yüksek Lisans Gelirleri	14.000,00	1.290.000,00
		34		Tezli Yüksek Lisans Gelirleri	5.000,00	166.644,4
		35		Doktora Gelirleri	0,00	630
		53		Eğitim Hizmetlerine İlişkin Ge	0,00	21.294,00
		99		Diğer hizmet gelirleri	100.000,00	656.458,00
	06			<b>KİRA GELİRLERİ</b>	<b>19.000,00</b>	<b>425.605,03</b>
		01		Taşınmaz Kiraları	19.000,00	425.605,03
		01		Lojman Kira Gelirleri	4.000,00	2.781,96
		99		Diğer Taşınmaz Kira Gelirleri	15.000,00	422.823,07
<b>04</b>				<b>ALINAN BAĞIŞ VE YARDIMLAR</b>	<b>72.225.000,00</b>	<b>72.784.698,54</b>
	02			<b>MERKEZİ YÖNETİM BÜTÇES</b>	<b>72.225.000,00</b>	<b>72.555.000,00</b>
		01		Cari	49.225.000,00	53.266.000,00
		01		Hazine yardımı	49.225.000,00	53.266.000,00
		02		Sermaye	23.000.000,00	19.289.000,00
		01		Hazine yardımı	23.000.000,00	19.289.000,00
	04			<b>KURUMLARDAN VE KİŞİLER</b>	<b>0,00</b>	<b>91.492,88</b>
		02		Kişilerden alınan Bağış ve Ya	0,00	91.492,88
		03		Kurumlardan Alınan Şartlı Ba	0,00	91.492,88
	05			<b>PROJE YARDIMLARI</b>	<b>0,00</b>	<b>138.205,66</b>
		01		<b>Cari</b>	<b>0,00</b>	<b>138.205,66</b>
		11		YÖK Yurtdışı Destekleri	0,00	75.914,97
<b>05</b>				<b>DIĞER GELIRLER</b>	<b>959.000,00</b>	<b>3.285.022,23</b>
	01			<b>FAIZ GELIRLERI</b>	<b>7.000,00</b>	<b>355.974,77</b>
		09		Diğer Faizler	7.000,00	355.974,77
		01		Kişilerden Alacaklar Faizleri	1.000,00	2.434,54
		03		Mevduat Faizleri	1.000,00	353.540,23
		99		Diğer Faizler	5.000,00	0,00
	02			<b>KİŞİ VE KURUMLARDAN AL</b>	<b>6.000,00</b>	<b>168.119,30</b>



	06	Özel Bütçeli İdarelere Ait Pa	6.000,00	168.119,30
	16	Araştırma Projeleri Gelirleri P	6.000,00	168.119,30
	09	Diğer Paylar	0,00	0,00
		<b>DIĞER GELİRLER</b>	<b>0,00</b>	<b>0,00</b>
02		<b>KIŞI VE KURUMLARDAN AL</b>	<b>0,00</b>	<b>0,00</b>
	09	Diğer Paylar	0,00	0,00
	01	Çalışanlardan Tedavi Katılım	0,00	0,00
03		<b>PARA CEZALARI</b>	<b>1.000,00</b>	<b>27.703,70</b>
	02	İdari Para Cezaları	0,00	27.703,70
	99	Diğer İdari Para Cezaları	0,00	27.703,70
	09	Diğer Para Cezaları	1.000,00	0
	99	Yukarıda Tanımlanmayan Diğ	1.000,00	0
09		<b>DIĞER ÇEŞİTLİ GELİRLER</b>	<b>945.000,00</b>	<b>2.733.224,46</b>
	01	Diğer Çeşitli Gelirler	945.000,00	2.733.224,46
	01	İrat Kaydedilecek Nakdi Tem	1.000,00	4.170,00
	06	Kişilerden Alacaklar	4.000,00	114.986,93
	19	Öğrenci Katkı Payı Telifi Gel	940.000,00	2.310.918,00
	99	Yukarıda Tanımlanmayan Diğ	0,00	303.149,53
<b>06</b>		<b>SERMAYE GELİRLERİ</b>	<b>0,00</b>	<b>805,40</b>
	02	<b>TAŞINIR SATIŞ GELİRLERİ</b>	<b>0,00</b>	<b>805,40</b>
	01	Taşınır Satış Gelirleri	0,00	805,40
	01	Taşınır Satış Gelirleri	0,00	805,40
<b>GENEL TOPLAM</b>			<b>76.993.000,00</b>	<b>83.897.824,99</b>

## 5. Temel Mali Tablolara İlişkin Açıklamalar

### 5.1. Kesin Mizan

Üniversitemizin 2014 mali yılı kesin mizanı Tablo 42’de gösterilmektedir.

Tablo 42. 2014 yılı Kesin Hesabı

HESAPLARIN			TUTARI		KALANI	
KODU	ADI		BORÇ	ALACAK	BORÇ	ALACAK
1	AKTİF HESAPLAR		640.064257,23	367.037.181,99	298.015.200,15	24.988.124,91
	DÖNEN VARLIKLAR		303.754.119,66	263.654.102,50	40.100.017,16	0,00
10	HAZIR DEĞERLER		201.687.741,85	184.162.981,50	17.524.760,35	0,00
	102	BANKA HESABI	114.886.466,01	97.637.947,10	17.248.518,91	
	103	VERİLEN ÇEKLER VE GÖNDERME EM	84.954.255,68	84.954.255,68	0,00	0,00
	104	PROJE ÖZEL HESABI	1.106.560,92	830.319,48	276.241,44	
	106	DÖVİZ GÖNDERME EMİRLERİ HESA	740.459,24	740.459,24	0,00	0,00
12	FAALİYET ALACAKLARI		91.598.226,65	73.015.510,85	18.582.715,80	
	120	GELİRLERDEN ALACAKLAR HESABI	91.598.226,65	73.015.510,85	18.582.715,80	
14	DİĞER ALACAKLAR		1.879.434,22	1.088.093,08	791.341,14	
	140	KİŞİLERDEN ALACAKLAR HESABI	1.879.434,22	1.088.093,08	791.341,14	
15	STOKLAR		2.514.936,19	1.244.022,39	1.270.913,80	
	150	İLK MADDE VE MALZEME HESABI	2.514.936,19	1.244.022,39	1.270.913,80	
16	ÖN ÖDEMELER		6.073.780,75	4.143.494,68	1.930.286,07	0,00
	160	İŞ AVANS VE KREDİLERİ HESABI	1.894.409,37	1.894.409,73	0,00	0,00
	161	PERSONEL AVANSLARI HESABI	339.733,92	339.733,92	0,00	0,00
	162	BÜTÇE DIŞI AVANS VE KREDİLER HE	3.839.637,46	1.909.351,39	1.930.286,07	
	164	AKREDİTİFLER HESABI				0
2	DURAN VARLIKLAR		336.310.137,57	103.383.079,49	257.915.182,99	24.988.124,91
	22	FAALİYET ALACAKLARI	235.488,05	156.951,58	78.536,47	
	220	GELİRLERDEN ALACAKLAR HESABI	235.488,05	156.951,58	78.536,47	
25	MADDİ DURAN VARLIKLAR		334.474.3311,22	102.566.659,65	256.453.947,37	24.546.275,80
	250	ARAZİ VE ARSALAR HESABI	390.283,50	0	390.283,50	
	251	YERALTI VE YERÜSTÜ DÜZENLERİ H	30.795.380,62	0,00	30.795.380,62	
	252	BİNALAR HESABI	178.501.319,82	14.622.540,07	163.878.779,75	
	253	TEŞİS, MAKİNE VE CİHAZLAR HESA	13.100.217,80	1.228.725,58	11.871.492,22	
	254	TAŞITLAR HESABI	1.019.230,41	30.996,00	988.234,41	
	255	DEMİRBAŞLAR HESABI	17.386.084,13	1.411.703,92	15.974.380,21	
	257	BİRİKMİŞ AMORTİSMANLAR HESA	602.144,02	25.148.419,82		24.546.275,80
	258	YAPILMAKTA OLAN YATIRIMLAR HES	89.264.548,86	59.149.290,57	30.115.258,19	
26	MADDİ OLMAYAN DURAN VARLIKLAR		1.282.277,23	341.427,19	1.282.277,23	341.427,19
	260	HAKLAR HESABI	1.282.277,23	0,00	1.282.277,23	
	268	BİRİKMİŞ AMORTİSMANLAR HESA	0,00	341.427,19		341.427,19
29	DİĞER DURAN VARLIKLAR		318.041,07	318.041,07	100.421,92	100.421,92

HESAPLARIN			TUTARI		KALANI	
KODU	ADI		BORÇ	ALACAK	BORÇ	ALACAK
2	AKTİF HESAPLAR		640.064.257,23	367.037.181,99	298.015.200,15	24.988.124,91
	DURAN VARLIKLAR		336.310.137,57	103.383.079,49	257.915.182,99	24.988.124,91
29	DİĞER DURAN VARLIKLAR		318.041,07	318.041,07	100.421,92	100.421,92
	294	ELDEN ÇIKARILACAK STOKLAR VE M	311.757,85	211.335,93	100.421,92	
	299	BİRİKMİŞ AMORTİSMANLAR HESA	6.283,22	106.705,14		100.421,92
	PASİF HESAPLAR		172.875.539,37	445.902.614,61	0,00	273.027.075,24
3	KISA VADELİ YABANCI KAYNAKLAR		26.086.805,22	31.737.954,99	0,00	5.651.149,77
	32	FAALİYET BORÇLARI	819.784,35	1.376.456,93		556.672,58
	320	BÜTÇE EMANETLERİ HESABI	819.784,35	1.376.456,93		556.672,58
	33	EMANET YABANCI KAYNAKLAR	9.326.336,85	13.312.787,34		3.986.450,49
	330	ALINAN DEPOZİTO VE TEMİNATLAR	228.267,70	230.684,90		2.417,20
	333	EMANETLER HESABI	9.098.069,15	13.082.102,44		3.984.033,29
	36	ÖDENECEK DİĞER YÜKÜMLÜLÜKLE	15.940.397,02	17.048.423,72	0,00	1.108.026,70
	360	ÖDENECEK VERGİ VE FONLAR HESA	5.977.305,65	7.082.057,35		1.104.751,70
	361	ÖDENECEK SOSYAL GÜVENLİK KES	9.951.595,71	9.954.870,71		3.275,00
	362	FONLAR VEYA DİĞER KAMU İDAREL	11.495,66	11.495,66	0,00	0,00
	39	DİĞER KISA VADELİ YABANCI KAYN	287,00	287,00		0
	397	SAYIM FAZLALARI HESABI	287,000	287,00		0
5	ÖZ KAYNAKLAR		146.788.734,15	414.076.162,79		267.287.428,64
	50	NET DEĞER	10.964.390,43	164.775.941,14		153.811.550,71
	500	NET DEĞER HESABI	10.964.390,43	164.775.941,14		153.811.550,71
	57	GEÇMİŞ YILLAR OLUMLU FAALİYET	107.201.241,42	195.071.127,96		87.869.886,54
	570	GEÇMİŞ YILLAR OLUMLU FAALİYET	107.201.241,42	195.071.127,96		87.869.886,54
	59	DÖNEM FAALİYET SONUÇLARI	28.623.102,30	54.229.093,69		25.605.991,39
	590	DÖNEM OLUMLU FAALİYET SONUCU	28.623.102,30	54.229.093,65		25.605.991,39
	FAALİYET VE BÜTÇE HESAPLARI		1.493.579.939,93	1.493.579.939,93	69.930.862,33	69.930.862,33
6	FAALİYET HESAPLARI		251.374.097,46	251.374.097,46	0,00	0,00
	60	GELİR HESAPLARI	92.361.235,12	92.361.235,12	0,00	0,00
	600	GELİRLER HESABI	92.361.235,12	93.361.235,12	0,00	0,00
	63	GİDER HESAPLARI	66.772.414,73	66.772.414,73	0,00	0,00
	630	GİDERLER HESABI	66.772.414,73	66.772.414,73	0,00	0,00
	69	FAALİYET SONUÇLARI	92.240.447,61	92.240.447,61	0,00	0,00

HESAPLARIN		TUTARI		KALANI	
KODU	ADI	BORÇ	ALACAK	BORÇ	ALACAK
6	FAALİYET VE BÜTÇE HESAPLARI	1.493.579.939,93	1.493.579.939,93	69.962.862,33	69.930.862,33
	FAALİYET HESAPLARI	251.374.097,46	251.374.097,46	0,00	0,00
69	FAALİYET SONUÇLARI	92.240.447,61	92.240.447,61	0,00	0,00
690	FAALİYET SONUÇLARI HESABI	92.240.447,61	92.240.447,61	0,00	0,00
8	BÜTÇE HESAPLARI	497.331.855,25	497.331.855,25	0,00	0,00
80	BÜTÇE GELİR HESAPLARI	168.278.401,72	168.278.401,72	0,00	0,00
800	BÜTÇE GELİRLERİ HESABI	84.139.200,86	84.139.200,86	0,00	0,00
805	GELİR YANSITMA HESABI	84.139.200,86	84.139.200,86	0,00	0,00
81	BÜTÇE GELİRLERİNDEN RET VE İA	210.097,18	210.097,18	0,00	0,00
810	BÜTÇE GELİRLERİNDEN RET VE İA	210.097,18	210.097,18	0,00	0,00
83	BÜTÇE GİDER HESAPLARI	163.244.031,46	163.244.031,46	0,00	0,00
830	BÜTÇE GİDERLERİ HESABI	81.622.015,73	81.622.015,73	0,00	0,00
835	GİDER YANSITMA HESAPLARI	81.622.015,73	81.622.015,73	0,00	0,00
89	BÜTÇE UYGULAMA SONUÇLARI	165.599.324,89	165.599.324,89	0,00	0,00
895	BÜTÇE UYGULAMA SONUÇLARI HES	165.599.324,89	165.599.324,89	0,00	0,00
9	NAZIM HESAPLAR	744.873.987,22	744.873.987,22	69.930.862,33	69.930.862,33
90	ÖDENEK HESAPLARI	624.737.182,81	624.737.182,81	0,00	0,00
900	GÖNDERİLECEK BÜTÇE ÖDENEKLER	119.946.726,54	119.946.726,54	0,00	0,00
901	BÜTÇE ÖDENEKLERİ HESABI	117.594.428,97	117.594.428,97	0,00	0,00
902	BÜTÇE ÖDENEK HAREKETLERİ HESA	101.864.925,12	101.864.925,12	0,00	0,00
903	KULLANILACAK ÖDENEKLER HESABI	101.919.849,73	101.919.849,73	0,00	0,00
904	ÖDENEKLER HESABI	101.864.925,12	101.864.925,12	0,00	0,00
905	ÖDENEKLİ GİDERLER HESABI	81.546.327,33	81.546.327,33	0,00	0,00
91	NAKİT DIŞI TEMİNAT VE KİŞİLERE	12.246.544,86	12.246.544,86	4.133.508,42	4.133.508,42
910	TEMİNAT MEKTUPLARI HESABI	8.190.026,64	4.056.518,22	4.133.508,42	
911	TEMİNAT MEKTUPLARI EMANETLERİ	4.056.518,22	8.190.026,64		4.133.508,42
92	TAAHHÜT HESAPLARI	78.627.660,18	78.627.660,18	37.759.169,88	37.759.169,88
920	GİDER TAAHHÜTLERİ HESABI	58.193.415,03	20.434.245,15	37.759.169,88	
921	GİDER TAAHHÜTLERİ KARŞILIĞI HE	20.434.245,15	58.193.415,03		37.759.169,88
94	DEĞERLİ KAĞIT VE ÖZEL TAHAKKUK	2.691.488,84	2.691.488,84	2.366.028,48	2.366.028,48
948	BAŞKA BİRİMLER ADINA İZLENEN A	2.528.758,66	162.730,18	2.366.028,48	
949	BAŞKA BİRİMLER ADINA İZLENEN A	162.730,18	2.528.758,66		2.366.028,48
96	BİLİMSEL ARAŞ.PROJ.HS.	22.220.771,85	22.220.771,85	22.096.538,15	22.096.538,15
962	BİLİMSEL PROJ.HS.	151.070,00	62.116,85	88.953,15	
963	BİLİMSEL PROJ.KARŞ.HS.	62.116,85	151.070,00		88.953,15
964	KAMU İDARELERİNE TAHSİSLİ BİN.	22.007.585,00	0	22.007.585,00	
965	KAMU İDARELERİNE TAHSİSLİ BİN.	0	22.007.585,00		22.007.585,00
99	DİĞER NAZIM HESAPLAR	4.350.338,68	4.350.338,68	3.575.617,40	3.575.617,40
HESAPLARIN		TUTARI		KALANI	
KODU	ADI	BORÇ	ALACAK	BORÇ	ALACAK
	GENEL TOPLAM	2.306.519.736,53	2.306.519.736,53	367.946.062,48	367.946.062,48

## 5.2. Bilanço

Üniversitemizin 2014 yılı bilançosu Tablo 43'te özetlenmektedir.

**Tablo 43. 2014 Yılı Bilançosu**

AKTİF (VARLIKLAR) (127.464.420,26)		31/12/2014	PASİF (KAYNAKLAR) (127.464.420,26)		31/12/2014
1	<b>DÖNEN VARLIKLAR</b>	<b>40.100.017,16</b>	3	<b>KISA VADELİ YABANCI KAYNAKLAR</b>	<b>5.651.149,77</b>
<b>10 HAZIR DEĞERLER</b>		<b>17.524.760,35</b>	<b>32 FAALİYET BORÇLARI</b>		<b>556.672,58</b>
	102 BANKA	17.248.518,91	320 BÜTÇE EMANETLERİ		556.672,58
	103 VERİLEN ÇEKLER VE GÖNDE	0	<b>33 EMANET YABANCI KAYNAKLAR</b>		<b>3.986.450,49</b>
	104 PROJE ÖZEL	276.241,44	330 ALINAN DEPOZİTO VE TEMİNATLAR		2.417,20
	106 DÖVİZ	0,00	333 EMANETLER		3.984.033,29
<b>12 FAALİYET ALACAKLARI</b>		<b>18.582.715,80</b>	<b>36 ÖDENECEK DİĞER YÜKÜMLÜLÜKLER</b>		<b>1.108.026,70</b>
	120 GELİRLERDEN ALACAKLAR	18.582.715,80	360 ÖDENECEK VERGİ VE FONLAR		1.104.751,70
<b>14 DİĞER ALACAKLAR</b>		<b>791.341,14</b>	361 ÖDENECEK SOSYAL GÜVENLİK KESİNTİLERİ		3.275,00
	140 KİŞİLERDEN ALACAKLAR	791.341,14	<b>39 DİĞER KISA VADELİ YABANCI KAYNAKLAR</b>		<b>0</b>
<b>15 STOKLAR</b>		<b>1.270.913,80</b>	397 SAYIM FAZLALARI		0
	150 İLK MADDE VE MALZEME	1.270.913,80	<b>5 ÖZ KAYNAKLAR</b>		<b>267.287.428,64</b>
<b>16 ÖN ÖDEMELER</b>		<b>1.930.286,07</b>	<b>50 NET DEĞER</b>		<b>153.811.550,71</b>
	162 BÜT. DIŞI AVANS KREDİ	1.930.286,07	500 NET DEĞER		153.811.550,71
			<b>57 GEÇ. YILL. OLUMLU FAAL. SONUÇLARI</b>		<b>87.869.886,54</b>
			570 GEÇ. YILL. OLUMLU FAAL. SONUÇ. HES.		87.869.886,54
2	<b>DURAN VARLIKLAR</b>	<b>232.927.058,08</b>	<b>58 GEÇ. YILL. OLUMSUZ FAAL. SONUÇLARI (-)</b>		
<b>25 MADDİ DURAN VARLIKLAR</b>		<b>231.907.671,57</b>	580 GEÇMİŞ YILLAR OLUMSUZ FAAL. SONUCU HESABI (-)		
	251 YER ALTI VE YER ÜSTÜ DÜZENLERİ HESABI	30.795.380,62	<b>59 DÖNEM FAALİYET SONUÇLARI</b>		<b>25.605.991,39</b>
	252 BİNALAR	163.878.779,75	590 DÖNEM OLUMLU FAALİYET SONUCU HESABI		25.605.991,39
	253 TESİS, MAKİNE VE CİHAZLAR	14.311.630,69			
	254 TAŞITLAR	988.234,41			
	255 DEMİRBAŞLAR	15.974.380,21			
	257 BİRİKMİŞ AMORTİSMANLAR (-)	24.546.275,8031			
	258 YAPILMAKTA OLAN YATIRIMLAR	30.115.258,19			
<b>26 MADDİ OLMAYAN DURAN VARLIKLAR</b>		<b>940.850,04</b>			
	260 HAKLAR	1.282.277,23			
	268 BİRİKMİŞ AMORTİSMANL. (-)	341.427,19			
<b>29 DİĞER DURAN VARLIKLAR</b>		<b>0</b>			
	294 ELD. ÇIK. STOK. M AD. DUR. VAR.	100.421,92			
	299 BİRİKMİŞ AMORT. HES.(-)	100.421,92			
<b>AKTİF TOPLAMI</b>		<b>273.027.075,24</b>	<b>PASİF TOPLAMI</b>		<b>273.027.075,24</b>

## B. PERFORMANS BİLGİLERİ

### 1. Faaliyet Bilgileri

#### 1.1. Sosyal Faaliyetler



2014 yılı içerisinde, Üniversitemizce çeşitli nitelikte 188 sosyal etkinlik düzenlenmiştir. Düzenlene bu etkinliklere ilişkin bilgiler Tablo 44’te gösterilmektedir.

**Tablo 44. 2014 Yılında Düzenlenen Etkinlikler**

2013-2014 Eğitim Öğretim Yılı	
Etkinlik Türü	Sayı
Sempozyum ve Kongre	3
Konferans	51
Panel	2
Seminer	7
Açık Oturum	-
Söyleşi	1
Tiyatro	2
Konser	7
Sergi	2
Turnuva	76
Teknik Gezi	16
Eğitim Semineri	5
Sertifika Programı	5
Toplantı	8
Tören	3
<b>TOPLAM</b>	<b>188</b>

## 1.2. Akademik Yayınlarla İlgili Faaliyet Bilgileri

Üniversitemizde görev yapan öğretim elemanlarının 2014 yılında yapmış oldukları bilimsel çalışmalar ve katılımları ile gerçekleşmiş olan akademik faaliyetlerin birimler bazında dağılımı Tablo 45’te gösterilmektedir.

Tablo 45. İndekslere Giren Hakemli Dergilerde Yapılan Yayınlar

FAKÜLTELER	Uluslararası diğer indeksli hakemli dergiler	Ulusal hakemli Dergiler	Uluslararası Bildiri Poster	Ulusal poster ve Bildiri sayısı
Eğitim Fakültesi	16	21	73	54
İktisadi ve İdari Bil.Fak.	1	11	4	1
Fen Edebiyat Fakültesi	12	10	22	20
Mühendislik	64	12	48	50
İslami İlimler				
Veterinerlik	19	7	9	6
Turizm		1	2	3
Fen Bilimleri Enstitüsü				
Sosyal Bilimler Enstitüsü	8	2	11	5
Sağlık Yüksek Okulu	4	3	7	6
Besyo	9		12	2
Şereflikoçhisar Yük.Okulu	12	3	1	2
Yabancı Diller Yük.Ok				
Teknik Bil.MYO	4	5	3	3
Sosyal Bilimler MYO		3	5	2
Sağlık Hizmetleri MYO	6		1	4
Ortaköy MYO				
Güzelyurt MYO	6	1	5	13
Şerefli.Berat Cöm.MYO	1	5	5	8
<b>TOPLAM</b>	<b>162</b>	<b>83</b>	<b>208</b>	<b>179</b>

## 1.3.Öğrenciye ve Personele Sunulan Yemek ve Sağlık Hizmetleri

Üniversitemiz bünyesinde sunulan sağlık ve yemek hizmetine ilişkin bilgiler Tablo 46’da gösterilmektedir.



**Tablo 46. Sunulan Yemek ve Sağlık Hizmetinden Yararlananlar**

Sağlık Hizmetleri					Yemek Hizmetleri
	Mediko Sağlık Hizmetinden Yararlanan Sayısı		Mediko dan 2. Basamak Sevk Edilenlerin Sayısı		Yemek Hizmetinden Yararlanan Sayısı
	Poliklinik	Toplam	Poliklinik	Toplam	
Öğrenci	182	182	46	46	172.301
Personel	197	197	-	-	49.639
<b>Toplam</b>	<b>379</b>	<b>379</b>	<b>46</b>	<b>46</b>	<b>221.940</b>

#### 1.4. Üniversiteler Arasında Yapılan İkili Anlaşmalar



Bilgiye dayalı küresel ekonomik yarış ile birlikte bilişim ve iletişim teknolojilerinde yaşanan önemli gelişmeler, her alanda olduğu gibi yükseköğretim alanında da sıkı ilişkileri beraberinde getirmektedir. Bu gerçekten hareketle, yurt dışındaki üniversiteler ile yurt içindeki diğer üniversiteler arasında; eğitime yönelik işbirliği çalışmaları kapsamında imzalanan ikili anlaşmaların sayısı gün geçtikçe artmaktadır. Üniversiteler arasında yapılan ikili anlaşmalar, öğretim elemanları ve öğrencilerin kendilerini geliştirme fırsatı bulmasına olanak sağlayacak; bu faaliyetlerde elde edilen kazanımlar hem bireysel çalışmalarda olumlu etkiler yapacak, hem de kurumsal standartların yükselmesinde önemli bir rol üstlenecektir. Bu kapsamda yapılan ikili anlaşmalar (Farabi, Erasmus ve Mevlana değişim programları) aşağıda başlıklar halinde açıklanmaktadır.



#### 1.4.1. Farabi Değişim Programı

Kısaca "Farabi Değişim Programı" olarak adlandırılan Yükseköğretim Kurumları Arasında Öğrenci ve Öğretim Üyesi Değişim Programı, üniversite ve yüksek teknoloji enstitüleri bünyesinde ön lisans, lisans, yüksek lisans ve doktora düzeyinde eğitim-öğretim yapan yükseköğretim kurumları arasında öğrenci ve öğretim üyesi değişim programıdır. Program, öğrenci veya öğretim üyelerinin bir veya iki yarıyıl süresince başka bir yükseköğretim kurumunda eğitim ve öğretim faaliyetlerine devam etmelerini amaçlamaktadır. Aşağıda Tabloda görüldüğü gibi Üniversitemiz 72 üniversiteyle "Öğrenci ve Öğretim Üyesi Hareketliliği" kapsamında anlaşma imzalamıştır. Yapılan bu anlaşmalara ilişkin bilgiler Tablo 47'de gösterilmektedir.

No	Üniversite Adı	Değişim Programı Adı	Başlangıç	Bitiş
1	Abant İzzet Baysal Üniversitesi	Öğrenci ve Öğretim Üyesi Hareketliliği	2011	2016
2	Adıyaman Üniversitesi	Öğrenci ve Öğretim Üyesi Hareketliliği	2011	2016
3	Adnan Menderes Üniversitesi	Öğrenci ve Öğretim Üyesi Hareketliliği	2012	2016
4	Afyon Kocatepe Üniversitesi	Öğrenci ve Öğretim Üyesi Hareketliliği	2011	2016
5	Ağrı İbrahim Çeçen Üniversitesi	Öğrenci ve Öğretim Üyesi Hareketliliği	2013	2017
6	Ahi Evran Üniversitesi	Öğrenci ve Öğretim Üyesi Hareketliliği	2011	2016
7	Akdeniz Üniversitesi	Öğrenci ve Öğretim Üyesi Hareketliliği	2013	2017
8	Amasya Üniversitesi	Öğrenci ve Öğretim Üyesi Hareketliliği	2013	2017
9	Anadolu Üniversitesi	Öğrenci ve Öğretim Üyesi Hareketliliği	2011	2016
10	Ankara Üniversitesi	Öğrenci ve Öğretim Üyesi Hareketliliği	2014	2020
11	Artvin Çoruh Üniversitesi	Öğrenci ve Öğretim Üyesi Hareketliliği	2011	2016
12	Ardahan Üniversitesi	Öğrenci ve Öğretim Üyesi Hareketliliği	2013	2017
13	Atatürk Üniversitesi	Öğrenci ve Öğretim Üyesi Hareketliliği	2011	2016
14	Balıkesir Üniversitesi	Öğrenci ve Öğretim Üyesi Hareketliliği	2011	2016
15	Bartın Üniversitesi	Öğrenci ve Öğretim Üyesi Hareketliliği	2011	2014
16	Batman Üniversitesi	Öğrenci ve Öğretim Üyesi Hareketliliği	2012	2016
17	Bayburt Üniversitesi	Öğrenci ve Öğretim Üyesi Hareketliliği	2013	2019
18	Bingöl Üniversitesi	Öğrenci ve Öğretim Üyesi Hareketliliği	2012	2016

		Hareketliliği		
19	Bitlis Eren Üniversitesi	Öğrenci ve Öğretim Üyesi Hareketliliği	2013	2018
20	Bozok Üniversitesi	Öğrenci ve Öğretim Üyesi Hareketliliği	2011	2016
21	Bülent Ecevit Üniversitesi	Öğrenci ve Öğretim Üyesi Hareketliliği	2011	2016
22	Celal Bayar Üniversitesi	Öğrenci ve Öğretim Üyesi Hareketliliği	2011	2016
23	Cumhuriyet Üniversitesi	Öğrenci ve Öğretim Üyesi Hareketliliği	2011	2016
24	Çanakkale Onsekiz Mart Üniversitesi	Öğrenci ve Öğretim Üyesi Hareketliliği	2011	2016
25	Çankırı Karatekin Üniversitesi	Öğrenci ve Öğretim Üyesi Hareketliliği	2013	2018
26	Çukurova Üniversitesi	Öğrenci ve Öğretim Üyesi Hareketliliği	2011	2016
27	Dicle Üniversitesi	Öğrenci ve Öğretim Üyesi Hareketliliği	2011	2016
28	Dokuz Eylül Üniversitesi	Öğrenci ve Öğretim Üyesi Hareketliliği	2011	2016
29	Dumlupınar Üniversitesi	Öğrenci ve Öğretim Üyesi Hareketliliği	2013	2017
30	Ege Üniversitesi	Öğrenci ve Öğretim Üyesi Hareketliliği	2011	2016
31	Erciyes Üniversitesi	Öğrenci ve Öğretim Üyesi Hareketliliği	2012	2016
32	Erzincan Üniversitesi	Öğrenci ve Öğretim Üyesi Hareketliliği	2012	2016
33	Eskişehir Osmangazi Üniversitesi	Öğrenci ve Öğretim Üyesi Hareketliliği	2014	2017
34	Gaziosmanpaşa Üniversitesi	Öğrenci ve Öğretim Üyesi Hareketliliği	2012	2016
35	Gazi Üniversitesi	Öğrenci ve Öğretim Üyesi Hareketliliği	2009	2015
36	Gaziantep Üniversitesi	Öğrenci ve Öğretim Üyesi Hareketliliği	2013	2017
37	Giresun Üniversitesi	Öğrenci ve Öğretim Üyesi Hareketliliği	2013	2017
38	Fırat Üniversitesi	Öğrenci ve Öğretim Üyesi Hareketliliği	2011	2016
39	Hacettepe Üniversitesi	Öğrenci ve Öğretim Üyesi Hareketliliği	2013	2017
40	Harran Üniversitesi	Öğrenci ve Öğretim Üyesi Hareketliliği	2014	2018
41	Hitit Üniversitesi	Öğrenci ve Öğretim Üyesi Hareketliliği	2012	2016
42	Iğdır Üniversitesi	Öğrenci ve Öğretim Üyesi Hareketliliği	2014	2019
43	İnönü Üniversitesi	Öğrenci ve Öğretim Üyesi Hareketliliği	2011	2016

44	İstanbul Üniversitesi	Öğrenci ve Öğretim Üyesi Hareketliliği	2011	2016
45	İstanbul Aydın Üniversitesi	Öğrenci ve Öğretim Üyesi Hareketliliği	2014	2018
46	Kafkas Üniversitesi	Öğrenci ve Öğretim Üyesi Hareketliliği	2012	2017
47	Kahramanmaraş Sütçü İmam Üniversitesi	Öğrenci ve Öğretim Üyesi Hareketliliği	2011	2016
48	Karabük Üniversitesi	Öğrenci ve Öğretim Üyesi Hareketliliği	2011	2016
49	Karadeniz Teknik Üniversitesi	Öğrenci ve Öğretim Üyesi Hareketliliği	2011	2016
50	Karamanoğlu Mehmetbey Üniversitesi	Öğrenci ve Öğretim Üyesi Hareketliliği	2013	2017
51	Kastamonu Üniversitesi	Öğrenci ve Öğretim Üyesi Hareketliliği	2014	2018
52	Kırıkkale Üniversitesi	Öğrenci ve Öğretim Üyesi Hareketliliği	2011	2016
53	Kırklareli Üniversitesi	Öğrenci ve Öğretim Üyesi Hareketliliği	2011	2016
54	Kilis 7 Aralık Üniversitesi	Öğrenci ve Öğretim Üyesi Hareketliliği	2012	2016
55	Kocaeli Üniversitesi	Öğrenci ve Öğretim Üyesi Hareketliliği	2011	2016
56	Mardin Artuklu Üniversitesi	Öğrenci ve Öğretim Üyesi Hareketliliği	2011	2016
57	Marmara Üniversitesi	Öğrenci ve Öğretim Üyesi Hareketliliği	2011	2016
58	Mehmet Akif Ersoy Üniversitesi	Öğrenci ve Öğretim Üyesi Hareketliliği	2012	2016
59	Mersin Üniversitesi	Öğrenci ve Öğretim Üyesi Hareketliliği	2011	2016
60	Mustafa Kemal Üniversitesi	Öğrenci ve Öğretim Üyesi Hareketliliği	2012	2016
61	Muğla Sıtkı Koçman Üniversitesi	Öğrenci ve Öğretim Üyesi Hareketliliği	2011	2015
62	Muş Alparslan Üniversitesi	Öğrenci ve Öğretim Üyesi Hareketliliği	2014	2019
63	Namık Kemal Üniversitesi	Öğrenci ve Öğretim Üyesi Hareketliliği	2011	2016
64	Nevşehir Üniversitesi	Öğrenci ve Öğretim Üyesi Hareketliliği	2011	2016
65	Necmettin Erbakan Üniversitesi	Öğrenci ve Öğretim Üyesi Hareketliliği	2012	2016
66	Ondokuz Mayıs Üniversitesi	Öğrenci ve Öğretim Üyesi Hareketliliği	2011	2016
67	Niğde Üniversitesi	Öğrenci ve Öğretim Üyesi Hareketliliği	2013	2017
68	Ordu Üniversitesi	Öğrenci ve Öğretim Üyesi Hareketliliği	2011	2016
69	Osmaniye Korkut Ata Üniversitesi	Öğrenci ve Öğretim Üyesi Hareketliliği	2011	2016

		Hareketliliği		
70	Pamukkale Üniversitesi	Öğrenci ve Öğretim Üyesi Hareketliliği	2011	2016
71	Recep Tayyip Erdoğan Üniversitesi	Öğrenci ve Öğretim Üyesi Hareketliliği	2012	2015
72	Sakarya Üniversitesi	Öğrenci ve Öğretim Üyesi Hareketliliği	2011	2016
73	Selçuk Üniversitesi	Öğrenci ve Öğretim Üyesi Hareketliliği	2011	2016
74	Siirt Üniversitesi	Öğrenci ve Öğretim Üyesi Hareketliliği	2014	2019
75	Süleyman Demirel Üniversitesi	Öğrenci ve Öğretim Üyesi Hareketliliği	2012	2017
76	Şırnak Üniversitesi	Öğrenci ve Öğretim Üyesi Hareketliliği	2014	2018
77	Trakya Üniversitesi	Öğrenci ve Öğretim Üyesi Hareketliliği	2012	2017
78	Uludağ Üniversitesi	Öğrenci ve Öğretim Üyesi Hareketliliği	2011	2016
79	Uşak Üniversitesi	Öğrenci ve Öğretim Üyesi Hareketliliği	2012	2016
80	Yıldız Teknik Üniversitesi	Öğrenci ve Öğretim Üyesi Hareketliliği	2011	2016
81	Yüzüncü Yıl Üniversitesi	Öğrenci ve Öğretim Üyesi Hareketliliği	2012	2016

**Tablo 47. Farabi Değişim Programı Kapsamında Anlaşma Yapılan Üniversiteler**

#### 1.4.2. Erasmus ve Mevlana Değişim Programları Kapsamında Yapılan İkili Anlaşmalar

Erasmus ve Mevlana değişim programları, yükseköğretim kurumlarının birbirleri ile işbirliği yapmalarını teşvik etmeye yönelik bir Avrupa Birliği programlarıdır. Bu programların amacı yükseköğretim kurumlarının birbirleri ile ortak projeler üretip hayata geçirmeleri; kısa süreli öğrenci ve personel değişimi yapabilmeleri için karşılıksız mali destek sağlamaktadır. Bunun yanısıra yükseköğretim sistemini iş dünyasının gereksinimlerine uygun olarak geliştirmek ve üniversite mezunlarının iş dünyasında istihdam edilebilirliğini arttırmak amacıyla yükseköğretim kurumları ile çalışma çevreleri arasındaki ilişkilerin ve işbirliğinin arttırılmasını da teşvik etmektedir. Üniversitemizin erasmus ve mevlana değişim programları kapsamında yapmış olduğu ikili anlaşmalarına ilişkin 35 adet anlaşma Tablo 48’de gösterilmektedir.

**Tablo 48. Erasmus ve Mevlana Kapsamında Üniversiteler Arasında Yapılan İkili Anlaşmalar**

ÜNİVERSİTE ADI	ANLAŞMANIN KAPSAMI
(Azerbaycan) Azerbaycan Devlet İktisat Üniversitesi	Mevlana Programı
(Bosna Hersek )Uluslararası Burç Üniversitesi	Mevlana Programı
(Bosna Hersek) Uluslararası Saraybosna Üniversitesi	Mevlana Programı

(Arnavutluk) Hene E Plote Beder Üniversitesi	Mevlana Programı
(Gürcistan) Uluslararası Karadeniz Üniversitesi	Mevlana Programı
(Avusturya) Technische Universität Wien	Erasmus Programı
(Bulgaristan) Trakia University- Stara Zagora	Erasmus Programı
(Bulgaristan) International University College	Erasmus Programı
(Çek Cumhuriyeti) Ostravska Universita	Erasmus Programı
(Çek Cumhuriyeti) Universita Jana Evangelisty Purkyne v Usti nad Labem	Erasmus Programı
(Çek Cumhuriyeti) Czech University of Life Sciences in Prague	Erasmus Programı
(Finlandiya) University of Eastern Finland	Erasmus Programı
(Almanya) OHT Regensburg University	Erasmus Programı
(Almanya) Hochschule Albstadt Sigmaringen	Erasmus Programı
(Almanya) Friedrich Schiller Universität Jena	Erasmus Programı
(Fransa) Université Paris-Est Marne-La Vallée	Erasmus Programı
(Hırvatistan) University North	Erasmus Programı
(İspanya) Universidad Politecnica De Madrid	Erasmus Programı
(İtalya) Università Degli Studi del Padova	Erasmus Programı
(İtalya) Università Degli Studi del Sannino	Erasmus Programı
(Letonya) Latvia University of Agriculture	Erasmus Programı
(Letonya) Ventspils Augustskola University	Erasmus Programı
(Letonya) Rezeknes Augustskola	Erasmus Programı
(Letonya) University of Latvia	Erasmus Programı
(Letonya) Vidzemes Augustskola	Erasmus Programı
(Letonya) Latvijas Kultūras Akadēmija	Erasmus Programı
(Litvanya) Vytautas Magnus University	Erasmus Programı
(Litvanya) Kaunas College	Erasmus Programı
(Litvanya) Vilnius Cooperative College	Erasmus Programı
(Makedonya) Goce Dolcev University	Erasmus Programı
(Makedonya) Saint Paul The Apostle Ohrid	Erasmus Programı
(Polonya) Radom Academy of Economics	Erasmus Programı
(Polonya) The State Higher School of Computer Science and BA	Erasmus Programı
(Polonya) University of Engineering and Economics in Rzeszow	Erasmus Programı
(Polonya) Kujawska Szkoła Wyższa w Bydgoszczy	Erasmus Programı
(Polonya) Wyższa Szkoła Gospodarki Euroregionalnej im Alci De Gaspardarki	Erasmus Programı
(Polonya) Wyższa Szkoła Humanistyczno Ekonomiczna	Erasmus Programı
(Polonya) Vistula University	Erasmus Programı

(Polonya) Akademia Polonijna	Erasmus Programı
(Polonya) Wrocław University of Environmental and Life Sciences	Erasmus Programı
(Polonya) Wyższa Szkoła Ekonomiczna w Białymstoku	Erasmus Programı
(Polonya) Białystok University of Technology	Erasmus Programı
(Polonya) Państwowa Wyższa Szkoła Zawodowa im Szymona	Erasmus Programı
(Portekiz) University Coimbra	Erasmus Programı
(Portekiz) Universidade do Minho	Erasmus Programı
(Portekiz) Politechnico University da Guarda	Erasmus Programı
(Romanya) Transilvania University of Brasov	Erasmus Programı
(Romanya) Universitate Politehnica of Bucuresti	Erasmus Programı
(Romanya) West University of Timisiora	Erasmus Programı
(Romanya) Dimitrie Cantemir University	Erasmus Programı
(Slovenya) Solski Slovenj Gradec	Erasmus Programı
(Slovenya) University of Ljubljana	Erasmus Programı
(Yunanistan) University of Crete	Erasmus Programı
(Yunanistan) Technological Education Institute of Crete	Erasmus Programı
<b>Toplam</b>	<b>54 ÜNİVERSİTE</b>

## 2. Proje Bilgileri

### 2.1. Eğitim Proje Bilgileri

#### 2.1.1. Bilimsel Araştırma Projeleri

2014 yılında Üniversitemizde toplam 83 adet Bilimsel Araştırma Projesi üretilerek desteklenmiş ve 15 adet bilimsel araştırma projesi tamamlanmıştır. Eğitim projeleri başlığı altında bilimsel araştırma projelerine ilişkin bilgiler Tablo 49, 50, 51, 52, 53, 54, 55, 56, 57, 58’de gösterilmektedir.

**Tablo 49. Bilimsel Araştırma Projeleri**

PROJELER	2014			
	Önceki Yılda Devreden Proje	Yıl İçinde Eklenen Proje	Toplam	Yıl İçinde Tamamlanan Proje
TÜBİTAK	6	7	13	6
Bilimsel Araştırma Projeleri	23	39	62	9
Yurt Dışı Finansman Destekli Projeler	4	1	5	-
Santez Projeleri	1	-	1	-
Diğer Ulusal Projeler	1	1	2	-
<b>TOPLAM</b>	<b>35</b>	<b>48</b>	<b>83</b>	<b>15</b>

**Tablo 50. Yıllar İtibariyle Araştırma Projelerinin Dağılımı (Devreden Projeler Dâhil)**

Yıl	Proje sayısı	Proje bütçesi	Proje süresi
2010	5	708.299,00	6-36 AY
2011	8	1.268.378,00	6-36 AY
2012	37	1.865.750,59	6-36 AY
2013	75	3.883.452,98	6-36 AY
2014	84	4.791.235,57	6-36 AY

**Tablo 51. Yıllar İtibariyle Araştırma Projelerinin Dağılımı (Yalnızca İlgili Yıl İçinde Desteklenmesine Karar Verilen Projeler)**

Yıl	Proje sayısı	Proje bütçesi	Proje süresi
2010	3	490.630,00	6-36 AY
2011	5	777.748,00	6-36 AY
2012	27	538.302,59	6-36 AY
2013	41	510.141,45	6-36 AY
2014	39	240.181,10	6-36 AY

**Tablo 52. DPT Destekli Projeler (2010-2014)**

Yıl	Proje sayısı	Proje bütçesi	Proje süresi
2010	1	1.310.000,00	6-36 AY
2011	1	750.000,001	6-36 AY
2012	1	2.000.000,00	6-36 AY
2013	1	1.750.000,00	6-36 AY
2014	1	1.661.532,57	6-36 AY

**Tablo 53. Yurt Dışı Finansman Destekli Projeler (2012-2014)**

Yıl	Proje sayısı	Proje bütçesi	Proje süresi
2012	1	16.500,00 Euro	6-36 AY
2013	4	321.501,00 Euro	6-36 AY
2014	5	354.201,00 Euro	6-36 AY



**Tablo 54. 2013-2014 Yılında Desteklenmiş / Yıl İçinde Devam Eden / Sona Eren TÜBİTAK Projeleri**

Sıra No	Proje Adı	Yürütücüsü	Durumu	Bütçesi
1	Yeni Fonsiyonel Fotokromik Malzemelerin Sentezi, Özellikleri ve Uygulamaları	Doç. Dr.FATİH ALGI	Sonuçlandı	271.600,00 TL
2	Türkiye' nin Astragalus L. (Leguminosae) Cinsine Ait Macrophyllum Bunge, Hymenostegis Bunge, Poterium Bunge, Megalocystis Bunge, Halicacabus Bunge Ve Hymenocoleus Bunge Seksiyonlarının Revizyonu	Yrd. Doç. Dr.SEHER KARAMAN ERKUL	Sonuçlandı	213.010,00TL
3	Hüdai (Sandıklı-Afyonkarahisar) Jeotermal Alanı ve Çevresinin Hidrojeolojik, Hidrojeokimyasal, İzotopik İncelemesi	Prof. Dr.MUSTAFA AFŞİN	Sonuçlandı	260.600,00 TL
4	Konya Kapalı Havzası'ndaki Hidrolojik, İklimsel ve Arazi Kullanımı/Örtüsündeki Değişimlerin Tuz Gölü'ne Etkilerinin Araştırılması ve Koruyucu Yönetim Stratejilerinin Belirlenmesi	Doç. Dr.SEMİH EKERCİN	Sonuçlandı	153.340,00 TL
5	İçme Suyu Rezervi Olan Eğirdir Gölü'nde (Isparta) Hepatotoksik Mikrosistinlerin Mevcut Risklerinin Tespit Edilmesi	Doç. Dr.FATMA GÜRBÜZ	Sonuçlandı	153.623,00 TL
6	Kumarinlerin Subkritik Su Kromatografisi ile Ayrılması	Doç. Dr.BERKANT KAYAN	Sonuçlandı	151.375,00 TL
7	Katı Atıkların Biodring (Biyo Kurutma) Prosesi Ile Hacimlerinin Azaltılması	Yrd. Doç. Dr.MELAYİB BİLGİN	Sonuçlandı	14.740,00 TL

8	Tavan Göçertmeli Uzunayak Üretim Yönteminde Tavan Kömürü Akma Verimliliğinin Artırılması	Doç. Dr.NAZMİ ERHAN YAŞITLI	Devam Ediyor	72.070,00 TL
9	Akdeniz Havzası'ndaki Trionyx Triunguis (Testudiniata: Trionychidae) Popülasyonlarından Polimorfik Mikrosatellit Lokuslarının İzolasyonu, Karakterizasyonu Ve Bu Lokuslar İle MtDNA Kullanarak Popülasyonların Genetik Yapısının Belirlenmesi	Yrd. Doç. Dr.ÖZGÜR GÜÇLÜ	Devam Ediyor	232.820,00 TL
10	Melamin Teşhisi için Moleküler Baskılanmış Kuartz Kristal Mikrobalans (QCM) Çiplerin Hazırlanması ve Uygulamaları	Doç. Dr.MEHMET ODABAŞI	Devam Ediyor	168.436,00 TL
11	Lantanit Metali İçeren Yeni Supramoleküler Yapıların Sentezi Özellikleri ve Uygulamaları	Doç. Dr.FATİH ALGI	Devam Ediyor	232.020,00 TL
12	Madenköy (Ulukışla/Niğde) Yöresi Karbonat Yan Kayaçlı Au, Ag, Pb, Zn Yatağının Kökeni: Duraylı İzotop (O, H, C, S, Pb) ve Sıvı Kapanım Çalışmaları	Yrd. Doç. Dr.ASUMAN YILMAZ	Devam Ediyor	99.642,00 TL
13	19. Yüzyıl Türkiye Deprem Tarihi Ve Sosyo-Ekonomik Etkileri	Yrd. Doç. Dr.SELAHATTİN SATILMIŞ	Devam Ediyor	227.499,00 TL
14	Suda Çözünebilen O-karboksimetil Kitosan-İmine Paladyum(II), Molibden(0), Bakır(II) Komplekslerinin Sentezi ve Uygulamaları	Prof. Dr.AYFER MENTEŞ	Devam Ediyor	151.145,00 TL
15	Çoklu Stres Koşullarına Maruz Bırakılan Farklı Fasulye Çeşitlerinde Giberellik Asit Uygulamasının Bitki Savunma Sistemi Ve Gaba Metabolik Yoluna Etkilerinin Araştırılması	Yrd. Doç. Dr.FAZİLET ÖZLEM ÇEKİÇ	Devam Ediyor	54.770,00 TL
16	Tel Haddeleme Tekniği İle Cu/Mgb2 Süper İletken Tellerin Üretimi Ve Üretim Parametrelerinin Ürün Özelliklerine Etkilerinin İncelenmesi.	MEHMET CENGİL	Devam Ediyor	27.700,00 TL

17	İnsan ADAMTS-3 Gen Promotorunun Fonksiyonel Analizi	Dr.MELTEM ALPER	Devam Ediyor	76.000,00 TL
18	İletken Polimer/Metal Nanokompozit Yapılarının Hidrojen Üretiminde Elektrokatalitik Aktivitelerinin İncelenmesi	Yrd. Doç. Dr.DİDEM BALUN KAYAN	Devam Ediyor	146.250,00 TL
19	Yeni Bir Heterohalka Gurubu; Tiyöürefurazanlar ve Biyolojik Özellikleri	Yrd. Doç. Dr.GÜLŞAH KURT	Devam Ediyor	81.000,00 TL
20	Pulsatif Jet Kullanarak Düz Yüzeylerde Film Soğutmanın İyileştirilmesi	Doç. Dr.ÜNAL AKDAĞ	Devam Ediyor	24.910,00 TL
21	Bronşial Hiperreaktivite (Bhr) ve Astımda Genotip-Fenotip İlişkisi	Yrd. Doç. Dr.ŞEFAYET KARACA	Devam Ediyor	85.280,00 TL

**Tablo 55. 2014 Yılında Desteklenmiş / Yıl İçinde Devam Eden / Sona Eren BAP Projeleri**

Sıra No	Proje Adı	Yürütücüsü	Durumu	Bütçesi
1	Kitin ve Kitosan Biyomalzemelerin Radyasyon Soğurma Özelliklerinin İncelenmesi	Doç.Dr.Yusuf YAKAR	Devam Ediyor	7.955,30 TL
2	Aksaray Yöresi Sedimanter/Volcano-Sedimanter Örtü Birimlerin Stratigrafisi ve Yapısal Özellikleri.	Yrd.Doç.Dr.Mustafa YILDIZ	Devam Ediyor	3.994,80 TL
3	Balya(Balıkesir)Pb-ZnYatağı'nın Jeolojisi, Jeokimyası ve İzotop Karakteristikleri	Yrd.Doç.Dr.Gökhan DEMİRELA	Devam Ediyor	3.997,00 TL
4	Düşük Basıncılı Sulama Sisteminde Çok Çaplı Lateral Boru Akımının Hidrolik Analizi İçin Analitik Bir Yaklaşım	Doç.Dr.Gürol YILDIRIM	Devam Ediyor	1.546,00 TL
5	Yarasa Gübresinden Kitin ve Kitosan Üretimi	Doç.Dr.Murat KAYA	Devam Ediyor	7.971,00 TL
6	Tuz ve Kuraklık Streslerine Maruz Bırakılan Biber (Capsicum annum L.) Bitkisinde Salisilik Asit Uygulamasının Bazı Fizyolojik ve Biyokimyasal Özelliklere Etkisi	Yrd.Doç.Dr.Fazilet Özlem ÇEKİÇ	Devam Ediyor	3.999,94 TL
7	Topoizomeraz inhibitörlerinin NF-kB sinyal yolağına etkisi	Doç.Dr.Kamile ÖZTÜRK	Devam Ediyor	8.000,00 TL
8	Yapay Arı Koloni Algoritmasının Tarım Alanlarının Sınıflandırılmasında Kullanılabilirliğinin İrdelenmesi	Doç.Dr.Selçuk REİS	Devam Ediyor	3.901,22 TL

9	Platin ve Palladyum'un Azot Donörlü Ligantlarla Hazırlanan Komplekslerinin Hematolojik Kansere Hücre Hatları Üzerine Apoptotik Etkilerinin İncelenmesi	Arş.Gör.Dr.Neslihan TEKİN	Devam Ediyor	8.000,00 TL
10	Cu Bazlı Şekil Hafızalı Metallerin Üretimindeki Alaşım Miktarlarının Faz Dönüşüm Sıcaklıklarına Etkisi ve Karakterizasyonu	Doç.Dr.Kemal ALDAŞ	Devam Ediyor	7.832,00 TL
11	Aksaray Malaklısı Çoban Köpeğinin (Türk Mastifi) serum biyokimyasal parametreleri ve kemik morfolojisinin araştırılması	Yrd.Doç.Dr.Olga BÜYÜKLEBLEBİCİ	Devam Ediyor	7.970,40 TL
12	Kapakla Sürülen Dikdörtgensel ve Yarım Halka Tipi Kaviterlerde Stokes Akış	Yrd.Doç.Dr.Halis BİLGİL	Devam Ediyor	3.935,00 TL
13	Metal/İletken Polimer Kompozit Yapılarının Hidrojen Gazı Üretiminde Katalitik Aktivitelerinin İncelenmesi	Yrd.Doç.Dr.Didem BALUN KAYAN	Devam Ediyor	7.947,00 TL
14	Başbakanlık Osmanlı Arşivi'nde (İstanbul) Yer Alan Hicri 1256/Miladi 1840 Tarihli Dört Adet Aksaray Nüfus Defterinin Günümüz Türkçesine Çevrilmesi ve Bu Defterlere Göre 1840'larda Aksaray'ın Sosyal ve Ekonomik Durumunun Tespiti	Doç.Dr.Necmettin AYGÜN	Devam Ediyor	5.498,00 TL
15	Moleküler Baskılama Temelli Yapay Reseptörler ile Protein Tayinine Yönelik Yüzeysel Plazmon Rezonans Sensörlerinin Üretilmesi	Arş.Gör.Dr.Erkut YILMAZ	Devam Ediyor	7.967,82 TL
16	Akdeniz Bölgesinde Dağılım Gösteren Cıvadoidea (Hemiptera: Homoptera) Türlerinin Kıtın Yapısının Karakterizasyonu	Yrd.Doç.Dr.Abbas MOL	Devam Ediyor	7.994,00 TL
17	Bir Yüzeyin Geodeziği Üzerinde Oskülatör Düzlemlerinin Nesne Yönelimli Yazılımlarla Belirleme Metodu	Yrd.Doç.Dr.Erdal ÖZÜSAĞLAM	Devam Ediyor	7.386,80 TL

18	Metilentetrahidrofolat Redüktaz (MTHFR) Gen Polimorfizmlerinin Osteoporoz ile İlişkisinin Belirlenmesi	Arş.Gör.Dr.Fulya DOĞANER	Devam Ediyor	7.987,00 TL
19	Heyelan Tehlike Haritaları Üretilmesi İçin Coğrafi Veri Modelinin Geliştirilmesi Ve Afet Yönetiminde Kullanılması	Doç.Dr.Selçuk REİS	Devam Ediyor	3.880,00 TL
20	Atık lastiklerin devulkanizasyonla geri kazanımı	Yrd.Doç.Dr.Fazliye KARABÖRK	Devam Ediyor	3.940,00 TL
21	İşletme Sahibi Yöneticiler İle İşletme Sahibi Olmayan Yöneticilerin Yaşam Ve Çalışma Değerleri Üzerine Bir Araştırma	Doç.Dr.Yavuz DEMİREL	Devam Ediyor	2.857,50 TL
22	Kanser Hücre Hatlarında Antikanser İlaçlara Karşı Gelişen Çoklu İlaç Direnci (MDR) Mekanizmalarının Araştırılması	Yrd.Doç.Dr.	Devam Ediyor	8.000,00 TL
23	180Hf ve 180Ta Atomik Çekirdeklerin Fotonükleer Reaksiyon ile Yarı Ömürlerinin Deneysel Olarak Belirlenmesi	Doç.Dr.Sezgin AYDIN	Devam Ediyor	7.828,50 TL
24	Katalitik Ozonlama İşlemi ile Sulardan Trihalometan (THM) Öncüleri Gideriminin Araştırılması Investigation on the Removal of THM Precursors by Catalytic Ozonation Processes	Yrd.Doç.Dr.Ahmet KILIÇ	Devam Ediyor	7.999,86 TL
25	Opuntia ficus-indica (L.) Mill. Kladotlarının Gıda ve Yem Katkısı Olarak Kullanım Potansiyelinin Kimyasal ve Biyolojik Açıdan Araştırılması	Yrd.Doç.Dr.Meltem AŞAN ÖZÜSAĞLAM	Devam Ediyor	7.998,73 TL
26	Ihlara Vadisi (Aksaray) Boyunca Kaya Düşmelerinin Değerlendirilmesi	Doç.Dr.Ali YALÇIN	Devam Ediyor	4.000,00 TL

27	Aksaray (Güzelyurt)'Da Mübadele	Yrd.Doç.Dr.Taner ASLAN	Devam Ediyor	8.000,00 TL
28	İlaç kalıntılarının nanomateryaller ile giderilmesi The Removal of Pharmaceuticals by Nanomaterials	Yrd.Doç.Dr.Mustafa KARATAŞ	Devam Ediyor	7.992,73 TL
29	Ortaköy-Çiftevi (Aksaray) Yöresi Metamorfik Birimlerin Ve "S"Tipi Magmatitlerin Jeolojisi Ve Jeokimyasal İncelemesi	Yrd.Doç.Dr.Mustafa YILDIZ	Devam Ediyor	7.988,70 TL
30	Güzelyurt (Aksaray) Florası ve Flora Turizmine Katkıları	Yrd.Doç.Dr.Seher KARAMAN ERKUL	Devam Ediyor	4.000,00 TL
31	Atık Süt Kutusu Ambalajından Yonga Levha Elde Edilmesi	Doç.Dr.Ünal AKDAĞ	Devam Ediyor	8.000,00 TL
32	Aksaray Malaklısı çoban köpeklerinde Ehrlichia canis, Anaplasma Phagocytophilum, Borrelia burgdorferi, Dirofilara immitis enfeksiyonlarının belirlenerek, oksidatif stres ve hematolojik değerler arasındaki ilişkilerin araştırılması	Yrd.Doç.Dr.Ali Evren HAYDARDEDEOĞLU	Devam Ediyor	7.918,36 TL
33	Üniversite Öğrencilerinin Ve Yerel Halkın Üniversite Ve Kent Algısı: Aksaray Üniversitesi-Kent Entegrasyonuna İlişkin Sorunlar Ve Çözüm Önerileri	Yrd.Doç.Dr.Mutlu UYGUN	Devam Ediyor	6.305,31 TL
34	Çulfa Çukuru (Yenice/Çanakkale) Pb-Zn±Cu±Ag Yatağının Jeolojisi ve Kökeni	Yrd.Doç.Dr.Gökhan DEMİRELA	Devam Ediyor	3.997,00 TL
35	Hidrofobik Etkileşim Kromatografisi İle Saflaştırılan İnsan Serum Paraoksonaz Enziminin Psikofarmakolojide Kullanılan Bazı İlaçlara Karşı İlgisinin Araştırılması	Yrd.Doç.Dr.Mahmut ERZENGIN	Devam Ediyor	8.000,00 TL

36	Gümüş Nanopartiküllerin Nohut (Cicer arietinum L.) Bitkisinde Bazı Fizyolojik ve Biyokimyasal Özelliklere Etkisi	Yrd.Doç.Dr.Fazilet Özlem ÇEKİÇ	Devam Ediyor	3.957,55 TL
37	Oyun Ve Bağımlılık: Üniversite Öğrencileri Üzerine Bir Alan Araştırması	Yrd.Doç.Dr.Selahattin ÇAVUŞ	Devam Ediyor	3.000,00 TL
38	Aksaray bölgesindeki Körfarelerin (Spalax leucodon) makroanatomik yapısı ve organlarının fonksiyonel anatomisinin araştırılması	Yrd.Doç.Dr.Ramazan İLGÜN	Devam Ediyor	7.443,58 TL
39	Adana, Tunceli ve Çorum bölgesi Alevi gruplarında eş seçiminde sekülerleşmenin incelenmesi.	Prof.Dr.Ural MANÇO	Devam Ediyor	3.190,00 TL
	<b>TOPLAM</b>			<b>240.181,10TL</b>



**Tablo 56. Yurtdışı Kaynaklardan Desteklenen Projeler**

Yıl	Destek Programı	Proje Başlığı	Proje Sahibi	ASÜ Rolü	Ortaklar (ASÜ. dışında)	Yürütücü Birim	Proje Bütçesi
2013-2015	Leonardo da Vinci Yenilik transferi Projesi	<i>"Improving the Communicative English Language Competence of Academic Personnel within the framework of VET"</i>	Doç. Dr. Mustafa ACAR	Proje Sahibi	1-ASÜ Yabancı Diller Meslek Yüksek Okulu(türkiye) 2-szamalk Post-Secondary Vocational School(Macaristan) 3-Kastamaonu Üniversitesi Rektörlüğü 4-Sky Management (İngiltere) 5-BPM Uluslararası Proje Yönetimi Şirketi(Türkiye) 6-Karabük Üniversitesi Demir Çelik Enst.(Türkiye) 7-Coventry University 8-Unıdav Telematic Uni."Leonardo da Vinci"(italya)	ASÜ Dış ilişkiler Ofisi	<b>256.335,00 Euro</b>
2013-2015	Leonardo da Vinci Ortaklıkları	<i>"Integration of vocational school graduates into labor market"</i>	Doç.Dr.Necmettin ŞAHİN	Proje Sahibi	1-StichtinStichting ANIMOgANIMO (Hollanda) 2-Dialogus Platform Egyesul (Macaristan) 3-Aksaray Tüm Çalışanlar Derneği(Türkiye)	ASÜ Teknik Bilimler Meslek Yüksekokulu	<b>20.000,00 Euro</b>
2013-2015	AB,LİFELONG PROGRAMME Centralized,LANGUAGES(KEY ACTIVITY 2)nın "KA2 Multilateral Projects" adlı alt programı	<i>"Integrated Platform with Online Resources for Teaching of All Languages"</i>	Doç. Dr. Mustafa ACAR	Ortak	-	ASÜ Yabancı Diller Yüksek Okulu	<b>28.666,00 Euro</b>
2012-2014	Grundtvig Öğrenme Ortaklığı	"Establish a New Cooperation to Let Obtain Socail Inclusion in Europe"	Öğr.Gör.Murat DEMİREKİN	Proje Sahibi	1-İtalya 2-Slovakya 3-İngiltere 4-Macaristan 5-Çek Cumhuriyeti 6- Romanya 7-Almanya 8-Polonya	ASÜ	<b>16.500,00 Euro</b>
2013-2018		İslam da Tarihimizin (Avrupa Tarihinin) parçasıdır: Avrupa ve İslam arasındaki 14 yüzyıllık ilişki	Prof. Dr. Ural Alp MANÇO	Proje Sahibi	1-TEMPORA		<b>2.500.000 Euro</b>

**Tablo 57. Teknogiriřim/Santez Projeleri**

Yıl	Destek Programı	Proje Bařlıđı	Proje Sahibi	ASÜ Rolü	Ortaklar (ASÜ. dıřında)	ASÜ.'de Yürütücü Birim	Proje Bütçesi
2013-2015	SANTEZ	<i>Yeni Nesil LED Teknolojileri Cerrahi Aydınlatma da Algılama ve Kontrol Yazılımı</i>	Doç.Dr.Necmettin ŞAHİN	Proje Sahibi	Dav Mak. San. Ve TİC.Ltd.Şti.	ASÜ Teknik Bilimler Meslek Yüksekokulu	<b>1.364.854,00 TL</b>

**Tablo 58. Diđer Ulusal Projeler**

Yıl	Destek Programı	Proje Bařlıđı	Proje Sahibi	ASÜ Rolü	Ortaklar (ASÜ. dıřında)	ASÜ.'de Yürütücü Birim	Proje Bütçesi
2013-2014	Gençlik ve Spor Bakanlıđı Gençlik Projeleri Destek Programı	<i>Sađlıklı Yařamla Mutlu Geleceđe</i>	Doç. Dr. Mustafa ACAR	Proje Sahibi	Dav Mak. San. Ve TİC.Ltd.Şti.	ASÜ Yabancı Diller Yüksek Okulu	<b>90.000,00 TL</b>

	Türkiye'nin Bitkisel Biyolojik Çeşitliliğin Korunması ve Sürdürülebilir Kullanıma İlişkin Sorular ve Çözüm Önerileri (TAGEM Projesi)		Doç. Dr. Alptekin KARAGÖZ	Proje Sahibi			<b>67.377,00 TL</b>
--	--	--	---------------------------	--------------	--	--	---------------------

## **2.2. Yatırım Projesi Bilgileri**

Üniversitemiz 2014 yılı yatırım programında yer alan projeler;  
“2014 Yılı Yatırım Programında Yer Alan Eğitim Sektörü Projelerinin Gerçekleşme Durumu”  
Tablo 59’da,  
“2014 Yılı Yatırım Programında Yer Alan Diğer Sektörlere Ait Projeler” Tablo 60’da,  
“2014 Yılı Yatırım Ödeneklerinin Sektör Bazındaki Dağılımı” Tablo 61’de özetlenmektedir.

**Tablo 59. 2014 Yılı Yatırım Programında Yer Alan Eğitim Sektörü Projelerinin Gerçekleşme Durumu**

(BİN TL)														
Sektör	Proje numarası	Proje adı	Finansman			Proje Yeri	Başlama-Bitiş Tarihi	Proje Tutarı	Önceki Yıllar Harcaması	2014 Yılı Ödeneği	Eklenen Düşülen	Toplam Ödenek	Yılsonu Harcaması	Yıl sonu Harcamasının Toplam Ödeneye Göre Gerçekleşme Oranı
			Hazine Yardımı	Likit Ödenek	Kira Gelirleri									
Eğitim	2014H032180	Çeşitli Ünitelerin Etüt Projesi	100	-	-	Merkez	2014-2014	100	-	100	-	100	44	%44
	1994H032360	Kampus Altyapı	3.000	-	-	Merkez	1994-2016	55.000	52.013	2.000	-	2.000	1.492	%74,6
	2008H030630	Merkezi Derslik ve Amfi Binası Yapım işi	13.900	10.120	-	Merkez	2008-2016	91.750	45.084	14.400	10.120	24.520	24.520	%100
	2014H032190	Muhtelif İşler	3.500	199	-	Merkez	2014-2014	3.948	-	3.500	199	3.699	1.246	%33,68
	<b>TOPLAM</b>			20.500	10.3192.00				150.798	97.097	20.000	10.319	30.319	27.302

**Tablo 60. 2014 Yılı Yatırım Programında Yer Alan Diğer Sektörlere Ait Projeler**

(BİN TL)														
Sektör	Proje Numarası	Proje Adı	Finansman			Proje Yeri	Başlama-Bitiş Yılı	Proje Tutarı	Önceki Yıllar Harcaması	2014 Yılı Ödeneği	Eklenen Düşülen	Toplam Ödenek	Yıl Sonu Harcaması	Yıl Sonu Harcamasının Toplam Ödeneye Göre Nakdi Gerçekleşme Oranı
			Hazine Yrd.	Likit	Dön. Ser.									
Spor	2008H050070	Açık ve Kapalı Spor Tesisleri	3.000	120	-	Aksaray	2008-2015	7.000	2.750	3.000	120	3.120	1.212	%38,8
<b>SPOR SEKTÖRÜ TOPLAMI</b>			<b>3.000</b>	<b>120</b>				<b>7.000</b>	<b>2.750</b>	<b>3.000</b>	<b>120</b>	<b>3.120</b>	<b>1.212</b>	<b>%38,8</b>

**Tablo 61. 2014 Yılı Yatırım Ödeneklerinin Sektör Bazındaki Dağılımı**

( BİN TL)											
Sektör	Finansman			Proje Yeri	Proje Tutarı	Önceki Yıllar Harcaması	2014Yılı Ödeneği	Eklenen Düşülen	Toplam Ödenek	Yıl Sonu Harcaması	Yıl Sonu Harcamasının Toplam Ödeneye Göre Nakdi Gerçekleşme Oranı
	Hazine Yrd.	Likit	Dön.ser+ Kira								
<b>Eğitim.Sek. Toplamı</b>	20.500	10.319	-	Merkez	150.798	97.097	20.000	10.319	30.319	13.489	%44,5
<b>Spor Sek. Toplamı</b>	3.000	120	-	Merkez	7.000	2.750	3.000	120	3.120	1.212	%38,8
<b>Genel Toplam</b>	<b>23.500</b>	<b>10.439</b>	<b>-</b>		<b>157.798</b>	<b>99.847</b>	<b>23.000</b>	<b>10.439</b>	<b>33.439</b>	<b>14.701</b>	<b>%44</b>

## **IV- KURUMSAL KABİLİYET VE KAPASİTENİN DEĞERLENDİRİLMESİ**

**A- ÜSTÜNLÜKLER**

**B- ZAYIFLIKLAR**



## IV. KURUMSAL KABİLİYET VE KAPASİTENİN DEĞERLENDİRİLMESİ

### A. Üstünlükler

Aksaray Üniversitesinin sahip olduğu üstünlükler şunlardır:

- Üniversitemizin, coğrafi konumu itibarı ile gelişime açık bir üniversite olması,
- Bilimsel araştırma ve geliştirme projelerine verilen desteğin sürekli artıyor olması,
- Üniversite üst yönetiminin katılımcı ve şeffaf yönetim anlayışına sahip olması,
- Üniversite-Sanayi işbirliğinin her geçen gün artarak devam ediyor olması,
- Yatırım programı kapsamında alt yapı çalışmalarının tam kapasite ile devam ediyor olması,
- Emsal üniversiteler arasında iyi bir konumda olunması,
- Akademik ve İdari kadronun her geçen gün artıyor olması,
- Yöre halkı ile üniversite arasındaki ilişkilerin her geçen gün artıyor olması
- Yöresel taleplere uygun araştırma merkezlerinin açılacak olması,
- Yeni hizmet binalarımızın çağın gereklerine uygun biçimde donatılması,
- Yeni genç bir üniversite olması

### B. Zayıflıklar

Üniversitemizin zayıf yanları ise şu şekilde sıralanabilir:

- İdari kadroda sayısal yetersizlik,
- Kampus alanında çok amaçlı bir kongre ve kültür merkezinin olmayışı,
- Üniversitemiz personeli için lojman, , kreş vb. faydalanacağı alanların ve servis hizmetinin olmaması
- Yüksek lisans ve doktora programlarında açılmayan bazı anabilim dallarının olması,
- Yurt içi ve dışındaki üniversitelerin öğretim üyeleri ile işbirliğinin yeterli düzeyde olmaması,
- Ulusal ve uluslararası çok merkezli çalışmaların yetersiz olması,
- Çevre düzenlemesi ile ilgili konularda henüz arzu edilen düzeyde olunmaması,
- Uluslararası proje üretiminin az olması,
- Sınavsız geçiş uygulaması ile gelen öğrencilerin bilgi altyapılarının yetersiz olması,
- Üniversite çalışanlarının ücretlerinin düşük olması,
- Mezunlarla iletişim yetersizliği.

# **V-ÖNERİ VE TEDBİRLER İLE EKLER**

## **A-ÖNERİ VE TEDBİRLER**

### **B-EKLER**

***1- Üst Yöneticinin İç Kontrol Güvence Beyanı***

***2- Mali Hizmetler Birim Yöneticisi'nin Beyanı***

## V. ÖNERİ VE TEDBİRLER İLE EKLER

### A. Öneri ve Tedbirler

Bir önceki Faaliyet Raporunda değinilen ve maddeler halinde sıralanan sorunların (zayıflıklar, riskler, tehditler vs...) giderilmesine yönelik, alınması gerektiği değerlendirilen öneri ve tedbirler genel olarak şunlardır:

Merkezi idareden üniversite bütçeleri için tahsis edilen ödenekler ihtiyacı karşılamaktan uzak olduğundan, bir yandan eğitim-öğretim, araştırma ve diğer hizmetlerin gereği gibi yerine getirilmesi güçleşmekte, diğer yandan da hizmetin kalitesi düşmektedir. Bu olumsuzluğun giderilmesi için Merkezi idareden üniversite bütçeleri için öngörülen ödeneklerin artırılması gerekmektedir. Akademik personel ücretlerinin, beklentilerin çok altında kalması nedeniyle, nitelikli akademik personel üniversitemizden ayrılarak, vakıf üniversitelerine yada yurt dışındaki üniversitelere gitmekte, mezun durumundaki nitelikli öğrenciler ise akademik personel olmak yerine çok daha yüksek ücretlerin verildiği özel sektörde çalışmayı tercih etmektedir. Üniversitelerimizin tamamında yaşanan bu sorunu çözmek için üniversitelerin mali ve idari açıdan daha rahat bir ortama kavuşturulması sağlanmalıdır.

Üniversitelerin idari personeli kamuda çalışan eşdeğer unvanlar içerisindeki en düşük ücret grubunda yer almaktadır. Ücret düşüklüğü personelin motivasyonu ve verimliliğini düşürmekte, nitelikli idari personelin de başka kurumlara naklen atanmasına neden olmaktadır. Bu nedenle kamudaki ücret eşitsizliğinin giderilerek, üniversite personelinin ücretinin yükseltilmesi gerekmektedir.

Üniversitemizin bazı akademik ve idari birimlerinde yaşanan fiziki mekan ve teknik donanım yetersizliğinin giderilerek, kurumsal fiziki ve teknik kapasitenin artırılması gerekmektedir. Öğrenci kontenjanları belirlenirken üniversitelerin inisiyatif sahibi olamaması, bölümlere alınan öğrenci sayılarındaki dengesizlik ile sınavsız geçiş gibi unsurlar, eğitim ve öğretimin standartlarını düşürerek, kalıcılığını olumsuz yönde etkilemektedir. Yükseköğretimde sağlıklı ve kalıcı bir eğitim modelinin oluşturulması gerekmektedir.

Bilgiye dayalı küresel ekonomik yarış ile birlikte bilişim ve iletişim teknolojilerinde yaşanan önemli gelişmeler, her alanda olduğu gibi yükseköğretim alanında da sıkı uluslararası ilişkileri beraberinde getirmektedir. Bu nedenle Üniversitemizin yurt dışı Üniversite ve kuruluşlarla işbirliği, çok merkezli çalışma, proje üretimi ve etkinliklere iştirak faaliyetlerini artırıcı tedbir ve önlemler alınmalıdır.

## **B. EKLER**

### **1. Üst Yöneticinin İç Kontrol Güvence Beyanı**

Üst yönetici olarak yetkim dâhilinde;

Bu raporda yer alan bilgilerin güvenilir, tam ve doğru olduğunu beyan ederim.

Bu raporda açıklanan faaliyetler için bütçe ile tahsis edilmiş kaynakların, planlanmış amaçlar doğrultusunda ve iyi mali yönetim ilkelerine uygun olarak kullanıldığını ve iç kontrol sisteminin işlemlerin yasallık ve düzenliliğine ilişkin yeterli güvenceyi sağladığını bildiririm.

Bu güvence, üst yönetici olarak sahip olduğum bilgi ve değerlendirmeler, iç kontroller, iç denetçi raporları ile Sayıştay raporları gibi bilgim dâhilindeki hususlara dayanmaktadır.

Burada raporlanmayan, idarenin menfaatlerine zarar veren herhangi bir husus hakkında bilgim olmadığını beyan ederim. (Aksaray – .../02/2014)

**Prof. Dr. Mustafa ACAR**  
**Rektör**

*1- Yıl içinde üst yönetici değişmişse “benden önceki yönetici/yöneticilerden almış olduğum bilgiler” ibaresi de eklenir.*

*2- Üst yöneticinin herhangi bir çekincesi varsa bunlar liste olarak bu beyana eklenir ve beyanın bu çekincelerle birlikte dikkate alınması gerektiği belirtilir.*

*3- 13-05-2011 tarihinden itibaren rektörlüğe Prof. Dr. Mustafa ACAR atanmıştır.*

## 2. Mali Hizmetler Birim Yöneticisi'nin İç Kontrol Güvence Beyanı

Mali hizmetler birim yöneticisi görevini yürütmüş olduğum zamanlarda yetkim dâhilinde;

Bu idarede, faaliyetlerin mali yönetim ve kontrol mevzuatı ile diğer mevzuata uygun olarak yürütüldüğünü, kamu kaynaklarının etkili, ekonomik ve verimli bir şekilde kullanılmasını temin etmek üzere iç kontrol süreçlerinin işletildiğini, izlendiğini ve gerekli tedbirlerin alınması için düşünce ve önerilerimin zamanında üst yöneticiye raporlandığını beyan ederim.

İdaremizin 2014 yılı Faaliyet Raporunun "III/A- Mali Bilgiler" bölümünde yer alan bilgilerin güvenilir, tam ve doğru olduğunu "benden önceki harcama yetkilisi/yetkililerinden almış olduğum bilgileri" teyit ederim. (Aksaray -.../02/2014)

**Nuray ÖZTÜRK**  
**Strateji Geliştirme Daire Başkanı**

*1-Yıl içinde harcama yetkilisi değişmişse "benden önceki harcama yetkilisi/yetkililerinden almış olduğum bilgiler" ibaresi de eklenir.*

*2-Harcama yetkilisinin herhangi bir çekincesi varsa bunlar liste olarak bu beyana eklenir ve beyanın bu çekincelerle birlikte dikkate alınması gerektiği belirtilir.*

*3-12-09-2012 tarihinden itibaren asaleten Nuray ÖZTÜRK Mali Hizmetler Birim Yöneticisi olarak görev yapmaktadır.*

*Memur Muhammed AKBULUT*

*Şef Talip ALTINKAYA*

