

T.C AKSARAY ÜNİVERSİTESİ

2013 YILI İDARE FAALİYET RAPORU

STRATEJİ GELİŞTİRME DAİRE BAŞKANLIĞI

© NİSAN 2014

www.aksaray.edu.tr

T.C
AKSARAY ÜNİVERSİTESİ

2013 YILI İDARE
FAALİYET RAPORU

İÇİNDEKİLER

ÜST YÖNETİCİ SUNUŞU

I. GENEL BİLGİLER	1
A. MİSYON VE VİZYON	1
B. YETKİ, GÖREV VE SORUMLULUKLAR.....	1
C. İDAREYE İLİŞKİN BİLGİLER.....	3
1. Fiziksel Yapı	3
1.1. Yerleşkeler.....	3
1.2. Sosyal Tesisler	4
1.3. Spor Tesisleri	5
1.4. Eğitim, Sosyal ve Spor Alanları.....	6
2. Örgüt Yapısı.....	7
3. Bilgi ve Teknolojik Kaynaklar	11
4. İnsan Kaynakları	12
4.1. Akademik Personel.....	13
4.2. İdari Personel	15
5. Sunulan Hizmetler	17
5.1. Eğitim Hizmetleri.....	17
5.2. İdari Hizmetler.....	21
5.2.1. Mediko Sosyal Hizmetleri	21
5.2.2. Psikolojik Danışma ve Rehberlik Hizmetleri	23
5.2.3. Sosyal Hizmetler	23
5.2.4. Beslenme Hizmetleri	23
5.2.5. Kısmi Zamanlı Öğrenci Çalıştırma	24
5.2.6. Spor Hizmetleri.....	24
5.2.7. Kültür Hizmetleri	26
5.2.8. Kütüphane Hizmetleri.....	27
5.2.8.1 Koleksiyon	28
5.2.8.1.1 Materyal Türüne Göre	28
5.2.8.1.2 Koleksiyona / Bulunduğu Yere Göre	28
5.2.8.1.3 Elektronik Koleksiyon	28
5.2.8.1.4 2013 Yılı Koleksiyonunun Dağılımı	29
5.2.8.2 Ödünç Verme Bölümü	29
5.2.8.2.1 Ödünç Verme Sayıları	29
5.2.8.2.2 Kayıtlı Kullanıcı Sayıları	29
5.2.8.3 Referans Bölümü	30
5.2.8.3.1 Referans Hizmetleri	30
5.2.8.3.2 Kütüphanelerarası Ödünç Hizmeti	30
5.2.8.4 Süreli Yayınlar Bölümü.....	30
5.2.8.4.1 Basılı Süreli Yayın Koleksiyonu	30

5.2.8.4.2 Elektronik Dergi Abonelikleri	30
6. Yönetim ve İç Kontrol Sistemi.....	31
6.1. Aksaray Üniversitesi'nde Yönetim	31
6.2. Aksaray Üniversitesi İç Kontrol Sistemi.....	31
6.2.1. Kavramsal Çerçeve	31
6.2.2. Üniversitemizde İç Kontrol Çalışmaları	32
6.2.3. Ön Mali Kontrol	33
II. AMAÇ VE HEDEFLER	35
A. İDARENİN AMAÇ VE HEDEFLERİ.....	35
B. TEMEL POLİTİKA VE ÖNCELİKLER	38
1. Kalkınma Planı Stratejileri.....	38
2. Aksaray Üniversitesinin Temel Politikası ve Öncelikleri	38
III. FAALİYETLERE İLİŞKİN BİLGİ VE DEĞERLENDİRMELER.....	40
A. MALİ BİLGİLER.....	40
1. Bütçe Yapısı ve Kapasitesi.....	40
2. Mali Kaynaklar	41
3. Gelir-Gider Dengesi	41
4. Bütçe Uygulama Sonuçları.....	42
4.1. Bütçe Giderleri	42
4.2. Bütçe Gelirleri.....	44
5. Temel Mali Tablolara İlişkin Açıklamalar.....	46
5.1. Kesin Mizan	46
5.2. Bilanço.....	50
B. PERFORMANS BİLGİLERİ.....	51
1. Faaliyet Bilgileri	51
1.1. Sosyal Faaliyetler.....	51
1.2. Akademik Yayınlarla İlgili Faaliyet Bilgileri	52
1.3. Öğrenciye ve Personele Sunulan Yemek ve Sağlık Hizmetleri	53
1.4. Üniversiteler Arasında Yapılan İkili Anlaşmalar	53
1.4.1. Farabi Değişim Programı	54
1.4.2. Erasmus ve Mevlana Değişim Programları Kapsamında Yapılan İkili Anlaşmalar	56
2. Proje Bilgileri	57
2.1. Eğitim Proje Bilgileri	57
2.1.1. Bilimsel Araştırma Projeleri	57
2.2. Yatırım Projesi Bilgileri.....	69
IV. KURUMSAL KABİLİYET VE KAPASİTENİN DEĞERLENDİRİLMESİ.....	74
A. ÜSTÜNLÜKLER.....	74
B. ZAYIFLIKLAR	74
V. ÖNERİ VE TEDBİRLER İLE EKLER	76

A. ÖNERİ VE TEDBİRLER.....	76
B. EKLER	77
1. Üst Yöneticinin İç Kontrol Güvence Beyanı	77
2. Mali Hizmetler Birim Yöneticisi'nin İç Kontrol Güvence Beyanı	78

TABLolar

Tablo 1. Yerleşkelere İlişkin Tablo.....	3
Tablo 2. Hizmet Binalarının Yerleşkeler Bazında dağılımı.....	3
Tablo 3. Sosyal Tesislere İlişkin Tablo	4
Tablo 4. Spor Tesislerine İlişkin Tablo	5
Tablo 5. Eğitim ve Deslik Alanları ile Spor Alanlarına İlişkin Tablo.....	6
Tablo 6. Bilişim Hizmetlerine İlişkin Tablo	11
Tablo 7. Taşınırlara İlişkin Tablo	12
Tablo 8. Akademik Personelin Unvan Bazında Kadro Dağılımı	13
Tablo 9. Akademik Personelin Birimler Bazın Dolu ve Boş Kadro Dağılımı	14
Tablo 10. Yabancı Uyruklu Akademik Personel Unvan Bazında Birimlere Göre Dağılımı	15
Tablo 11. İdari Personelin Hizmet Sınıflarına Göre Dolu ve Boş Kadro Dağılımları	15
Tablo 12. İdari Personelin Hizmet Süreleri.....	15
Tablo 13. İdari Personelin Yaş İtibariyle Dağılımı	16
Tablo 14. İdari Personelin Birimlere Göre Dolu ve Boş Kadro Dağılımı	16
Tablo 15. Akademik Birimler Bazında Bölüm ve Program Sayıları.....	18
Tablo 16. 2009-2013 Yılları Arasında Aksaray Üniversitesinde Öğrenci Sayıları	19
Tablo 17. Akademik Birimler Bazında 2013- 2014 Dönemi Öğrenci Sayıları.....	19
Tablo 18. Birimler İtibariyle Öğrenci Sayıları (2013-2014).....	19
Tablo 19. Öğrencilerin Sınıflara Göre Dağılımı	20
Tablo 20. 2013-2014 Eğitim- Öğretim Dönemi Öğrenci Kontenjanları	20
Tablo 21. Akademik Birimlere Göre Mezun Öğrenci Sayısı	20
Tablo 22. Mediko-Sosyal Başvuranları 2013-2014	23
Tablo 23. Yemek Hizmetine İlişkin Fiyat Tarifesi Bilgiler	24
Tablo 24. Üniversitemizin Katılmış Olduğu Spor Müsabakaları.....	25
Tablo 25. Materyalin Türü	28
Tablo 26. Koleksiyonun Yeri	28
Tablo 27. Elektronik Koleksiyonlar.....	28
Tablo 28. Koleksiyonda Yer Alan Kaynakların Dağılımı.....	29
Tablo 29. Ödünç Kullandırılan Kaynak Sayısı.....	29
Tablo 30. Kütüphane Kaynaklarından Yararlanan Kullanıcı Sayıları.....	29
Tablo 31. Veri Tabanları	30
Tablo 32. Temel Politika ve Öncelikler.....	38
Tablo 33. Kesintili Başlangıç Ödeneklerinin Yıllar İtibarıyla Gelişimi (2011-2013)	40
Tablo 34. Yıl Sonu Ödeneklerinin Yıllar İtibarıyla Gelişimi (2011-2013).....	40
Tablo 35. Aksaray Üniversitesi'nin Karşılaştırmalı Mali Kaynakları (2011-2013)	41
Tablo 36. Aksaray Üniversitesi Bütçe Gelir- Gider Dengesi (2011-2013).....	42
Tablo 37. Aksaray Üniversitesi Bütçe Ödenekleri/Giderleri (2011-2013).....	42
Tablo 38. Bütçe Uygulamalarına İlişkin Tablo	43
Tablo 39. Aksaray Üniversitesi 2013 Yılı Bütçe Giderleri (Ekonomik Sınıflandırmanın I. Düzeyi)	43

Tablo 40. Aksaray Üniversitesi 2013 Yılı Bütçe Giderleri (Fonksiyonel Sınıflandırma)	44
Tablo 41. Bütçe Gelirleri	45
Tablo 42. 2013 yılı Kesin Hesabı	47
Tablo 43. 2013 Yılı Bilançosu	50
Tablo 44. 2013 Yılında Düzenlenen Etkinlikler	51
Tablo 45. İndekslere Giren Bilimsel Yayınlar	52
Tablo 46. Sunulan Yemek ve Sağlık Hizmetinden Yararlananlar	53
Tablo 47. Farabi Değişim Programı Kapsamında Anlaşma Yapılan Üniversiteler	54
Tablo 48. Erasmus ve Mevlana Kapsamında Üniversiteler Arasında Yapılan İkili Anlaşmalar	56
Tablo 49. Bilimsel Araştırma Projeleri	57
Tablo 50. Yıllar İtibariyle Araştırma Projelerinin Dağılımı (Devreden Projeler Dâhil)	58
Tablo 51. Yıllar İtibariyle Araştırma Projelerinin Dağılımı (Yalnızca İlgili Yıl İçinde Desteklenmesine Karar Verilen Projeler)	58
Tablo 52. DPT Destekli Projeler (2009-2013)	58
Tablo 53. Yurt Dışı Finansman Destekli Projeler (2012-2013)	58
Tablo 54. 2012-2013 Yılında Desteklenmiş / Yıl İçinde Devam Eden / Sona Eren TÜBİTAK Projeleri	59
Tablo 55. 2013 Yılında Desteklenmiş / Yıl İçinde Devam Eden / Sona Eren BAP Projeleri	61
Tablo 56. Yurtdışı Kaynaklardan Desteklenen Projeler	67
Tablo 57. Teknogirişim/Santez Projeleri	68
Tablo 58. Diğer Ulusal Projeler	68
Tablo 59. 2013 Yılı Yatırım Programında Yer Alan Eğitim Sektörü Projelerinin Gerçekleşme Durumu	70
Tablo 60. 2013 Yılı Yatırım Programında Yer Alan Diğer Sektörlere Ait Projeler	71
Tablo 61. 2013 Yılı Yatırım Ödeneklerinin Sektör Bazındaki Dağılımı	72

ÜST YÖNETİCİ SUNUŞU



17 Mart 2006 tarihinde kurulan Üniversitemizin temel amacı; “Aklın ve bilimin yol göstericiliğinde, bilimsel değerler ışığında; bölgesine, ülkesine ve insanlığa hizmet etmeyi ilke edinen, rasyonel düşüncüyü temel alarak farklı kültürleri yorumlayabilen, donanımlı bilim insanı ve öğrenciler yetiştirmek, çağdaş, bilimsel, teknolojik, kültürel ve sanatsal gelişmeye katkıda bulunacak yüksek düzeyde bilimsel çalışmalar ve araştırmalar yapmak ve bunları toplumun

yararına sunmak” tır.

Mali yönetim ve kontrol sistemimizi yeniden düzenleyen 5018 Sayılı Kamu Mali Yönetimi ve Kontrol Kanunu ile bütçe sürecinde mali disiplinin sağlanması, kaynakların stratejik önceliklere göre dağıtılarak performans odaklı harcanması, kaynakların etkin kullanılıp kullanılmadığının izlenmesi, raporlanması ve bu şekilde hesap verme sorumluluğu ile mali saydamlığın güçlendirilmesi amaçlanmıştır. Kamu mali yönetim reformunun temel unsurlarını stratejik planlar, performans programları, performans esaslı bütçeler ve faaliyet raporları oluşturmaktadır. Stratejik planlar ve performans programları ile kamu idarelerinin temel politikaları, hedefleri ve bunlara ilişkin kaynak ihtiyacı belirlenmekte, bu belgelerde öngörülen hedeflerin gerçekleşme bilgileri ise faaliyet raporları ile kamuoyuna açıklanmaktadır. Mali saydamlık ilkesine bağlı ve hesap verme sorumluluğuna dayalı bir yönetim anlayışının temel gereği olan faaliyet raporları, bir yandan kamuoyunu oluşturan taraflara kamu idarelerinin hedeflerini, önceliklerini ve bunlara ulaşmak için uyguladıkları politikaları öğrenme imkânını sunmakta, diğer yandan da açıklanan faaliyet bilgileri çerçevesinde hesap verebilirlik mekanizmasının çalışmasını sağlamaktadır.

Üniversitemize 2013 yılı bütçesi ile tahsis edilen kaynakların kullanımı ve bunun sonucunda gerçekleştirilen faaliyetlere ilişkin olarak hazırladığımız Aksaray Üniversitesi 2013 Yılı İdare Faaliyet Raporu ilgili kurumlar ile kamuoyunun bilgilerine sunulmuştur.

Saygı ile arz olunur.

Prof. Dr. Mustafa ACAR

Rektör

I. GENEL BİLGİLER

A- MİSYON VE VİZYON

B- YETKİ, GÖREV VE SORUMLULUKLAR

C- İDAREYE İLİŞKİN BİLGİLER

1- Fiziksel Yapı

2- Örgüt Yapısı

3- Bilgi ve Teknolojik Kaynaklar

4- İnsan Kaynakları

5- Sunulan Hizmetler

6- Yönetim ve İç Kontrol Sistemi

I. GENEL BİLGİLER

A. MİSYON VE VİZYON

Misyon;

Aksaray Üniversitesi; bilimsel özerkliğe sahip olmanın verdiği güçle, evrensel değerler ışığında bilim, teknoloji, kültür ve sanat birikiminden yararlanarak, ülkenin geleceği için üstün, çağdaş ve nitelikli bireyler yetiştirmeyi; araştırma, eğitim ve hizmet alanlarındaki üretimini toplum yararına sunmayı görev olarak yüklenmiştir.

Vizyon;

Aksaray Üniversitesi; öğrencileri, öğretim elemanları, eğitim programları ve araştırmalarıyla bir model oluşturan, ulusal ve uluslar arası ortamlarda mensubu olmaktan övünç duyulan, üniversite-sanayi işbirliği ile tanınan önder bir üniversite olmayı vizyon edinmiştir.

B. YETKİ, GÖREV VE SORUMLULUKLAR

Türkiye Cumhuriyeti Anayasasının “Yükseköğretim Kurumları” başlıklı 130’uncu maddesi; “Çağdaş eğitim-öğretim esaslarına dayanan bir düzen içerisinde milletin ve ülkenin ihtiyaçlarına uygun insan gücü yetiştirmek amacı ile; orta öğretime dayalı çeşitli düzeylerde eğitim-öğretim, bilimsel araştırma, yayın ve danışmanlık yapmak, ülkeye ve insanlığa hizmet etmek üzere çeşitli birimlerden oluşan kamu tüzel kişiliğine ve bilimsel özerkliğe sahip üniversiteler devlet tarafından kanunla kurulur. Yükseköğretim kurumlarının kuruluş ve organları ile işleyişleri ve bunların seçimleri, görev yetki ve sorumlulukları, mali kaynakların kullanılması kanunla düzenlenir” hükmüne amirdir.

Anayasamızın bu hükmü uyarınca çıkarılan 04.11.1981 tarih ve 2547 sayılı Yükseköğretim Kanunda, Yükseköğretim Kuruluşları ile organlarının görev, yetki ve sorumlulukları şu şekilde düzenlenmiştir.

- Çağdaş uygarlık ve eğitim-öğretim esaslarına dayanan bir düzen içinde, toplumun ihtiyaçları ve kalkınma planları ilke ve hedeflerine uygun ve ortaöğretime dayalı çeşitli düzeylerde eğitim-öğretim, bilimsel araştırma, yayım ve danışmanlık yapmak.
- Kendi ihtisas gücü maddi kaynaklarını rasyonel, verimli ve ekonomik şekilde kullanarak, milli eğitim politikası ve kalkınma planları ilke ve hedefleri ile Yükseköğretim Kurulu tarafından yapılan plan ve programlar doğrultusunda, ülkenin ihtiyacı olan dallarda ve sayıda insan gücü yetiştirmek.
- Türk toplumunun yaşam düzeyini yükseltici ve kamuoyunu aydınlatıcı bilim verilerini söz, yazı ve diğer araçlarla yaymak.

- Örgün, yaygın, sürekli ve açık eğitim yoluyla toplumun özellikle sanayileşme ve tarımda modernleşme alanlarında eğitilmesini sağlamak.
- Ülkenin bilimsel, kültürel, sosyal ve ekonomik yönlerde ilerlemesini ve gelişmesini ilgilendiren sorunlarını, diğer kuruluşlarla işbirliği yaparak, kamu kuruluşlarına önerilerde bulunmak suretiyle öğretim ve araştırma konusu yapmak, sonuçlarını toplumun yararına sunmak ve kamu kuruluşlarınca istenecek inceleme ve araştırmaları sonuçlandırarak düşüncelerini ve önerilerini bildirmek.
- Eğitim-öğretim seferberliği içinde örgün, yaygın, sürekli ve açık eğitim hizmetini üstlenen kurumlara katkıda bulunacak önlemleri almak.
- Yörelereindeki tarım ve sanayinin gelişmesine ve ihtiyaçlarına uygun meslek elemanlarının yetişmesine ve bilgilerinin gelişmesine katkıda bulunmak, sanayi, tarım ve sağlık hizmetleri ile diğer hizmetlerde modernleşmeyi, üretimde artışı sağlayacak çalışma ve programlar yapmak, uygulamak ve yapılanlara katılmak, bununla ilgili kurumlarla işbirliği yapmak ve çevre sorunlarına çözüm getirici önerilerde bulunmak.
- Eğitim teknolojisini üretmek, geliştirmek, kullanmak, yaygınlaştırmak.
- Yükseköğretimin uygulamalı yapılmasına ait eğitim-öğretim esaslarını geliştirmek, döner sermaye işletmelerini kurmak, verimli çalıştırmak ve bu faaliyetlerin geliştirilmesine ilişkin gerekli düzenlemeleri yapmak.

C. İDAREYE İLİŞKİN BİLGİLER

1. Fiziksel Yapı

1.1. Yerleşkeler

Aksaray Üniversitesi'nin İl merkezi ve ilçelerde toplam 5 yerleşkesi bulunmakta olup, yerleşkelerin toplam açık alanı 3.103.175 m² ve toplam kapalı alanı 102.263 m²'dir. Yerleşkelerin açık ve kapalı alanlarının dağılımı Tablo 1'de gösterilmektedir.

Tablo 1. Yerleşkelere İlişkin Tablo

YERLEŞKELER	Açık alan (m ²)	Kapalı alan (m ²)
Aksaray Merkez Yerleşkesi		80.667
Taşpazar Mahallesi Yerleşkesi	60.817	9.994
Tacin Mahallesi Yerleşkesi	9.823	4.668
Zafer Mahallesi	10.242	5.064
İlçe Yerleşkeleri	63.664	12.890
TOPLAM	3.103.175	102.263

Üniversitemizde, rektörlük ve idari birimlerle birlikte akademik birimlerimizin büyük bir çoğunluğu kampüs yerleşkesinde yer almaktadır. Akademik ve idari birimlerimizin hizmet vermiş oldukları binaların yerleşkelere göre dağılımı Tablo 2'de gösterilmektedir.

Tablo 2. Hizmet Binalarının Yerleşkeler Bazında dağılımı

Aksaray Merkez Yerleşkesi	İktisadi ve İdari Bilimler Fakültesi
Rektörlük - Genel Sekreterlik	Fen Edebiyat Fakültesi
Strateji Geliştirme Daire Bşk.	Eğitim Fakültesi
Personel Daire Bşk.	Mühendislik Fakültesi
Sağlık Kültür ve Spor Daire Bşk.	Bilimsel Araştırma Projeleri Ofisi
Hukuk Müşavirliği	Dış İlişkiler Birimi
İdari ve Mali İşler Daire Bşk.	Beden Eğitimi ve Spor Yüksekokulu
Öğrenci İşleri Daire Bşk.	Fen Bilimleri Enstitüsü
Yapı İşleri ve Teknik Daire Bşk.	Sosyal Bilimler Enstitüsü
Kütüphane ve Dokümantasyon Daire Bşk.	Turizm Fakültesi
Bilgi İşlem Daire Başkanlığı	Merkez Kütüphane
Sürekli Eğitim Merkezi	Yabancı Diller Yüksekokulu
Taşpazar Mahallesi Yerleşkesi	İlçe Yerleşkeleri
Teknik Bilimler Meslek Yüksekokulu	Ortaköy Meslek Yüksekokulu
Tacin Mahallesi Yerleşkesi	Şereflikoçhisar Berat Cömertoğlu Meslek Yüksekokulu
Sosyal Bilimler Meslek Yüksekokulu	Güzelyurt Meslek Yüksekokulu
Zafer Mahallesi	Şereflikoçhisar Uygulamalı Teknoloji ve İşletmecilik Yüksekokulu
Sağlık Yüksekokulu	Eskil Meslek Yüksekokulu
Sağlık Hizmetleri Meslek Yüksekokulu	

1.2. Sosyal Tesisler

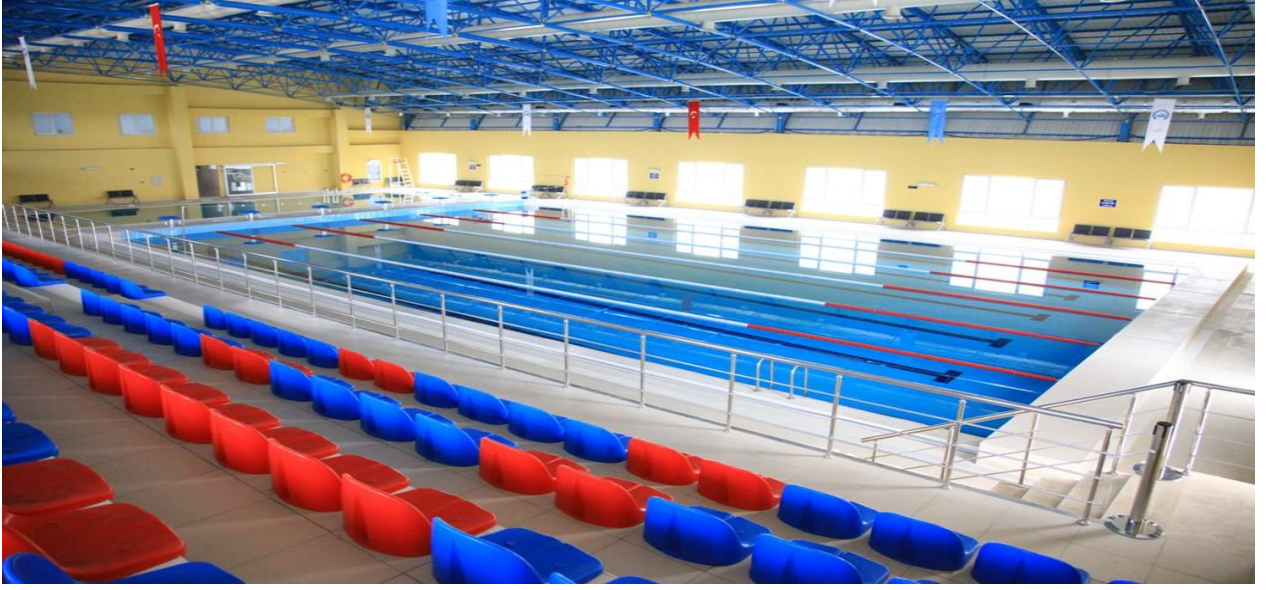


Üniversitemizin mülkiyetinde yer alan sosyal tesislerin fiziki alanlarına ilişkin bilgiler Tablo 3'te gösterilmektedir.

Tablo 3. Sosyal Tesislere İlişkin Tablo

SOSYAL TESİSLER	Sayı	Açık Alan m ²	Kap.Alan m ²	Top. Alan m ²
Asü Sosyal Tesisler	1	-	6.000	6.000
Konukevi	-	-	-	-
Otel	-	-	-	-
Kafeterya	1	-	425	425
Kantin	10	-	2.687	2.687
Personel Yemekhanesi	ASÜ Sosyal Tesisleri ile müşterek kullanılmaktadır.			
Öğrenci Yemekhanesi				
Lojman	4	-	880	880

1.3. Spor Tesisleri



Üniversitemiz, çeşitli branşlarda üniversitelerarası spor organizasyonlarına katılmakta ve katıldığı bu organizasyonlarda önemli başarılarla imza atmaktadır. Başarıların altında yatan temel nedenin tesisleşme olduğu bilinciyle, Üniversitemizde; alt yapıya büyük önem verilmekte, mevcut spor tesislerinin iyileştirilmesi ve yeni tesis kazandırılmasına yönelik çalışmalar her yıl olduğu gibi 2013 yılında da devam etmektedir. Spor tesislerine ilişkin bilgiler Tablo 4’te gösterilmektedir.

Tablo 4. Spor Tesislerine İlişkin Tablo

SPOR TESİSLERİ	ADEDİ
Mini Futbol Sahası	1
Basketbol Sahası	6
Voleybol Sahası	6
Tenis Kortu	1
Kapalı Spor Salonu	1
Kapalı Yüzme Havuzu	1

1.4. Eğitim, Sosyal ve Spor Alanları

Üniversitemizin hizmet ve faaliyetlerinin yerine getirildiği mevcut fiziki alanların eğitim, sosyal ve spor alanları ile ortak kullanım alanları bazında dağılımları Tablo 5'te gösterilmektedir.

Tablo 5. Eğitim ve Deslik Alanları ile Spor Alanlarına İlişkin Tablo

Birimler/ Alanlar	MEVCUT FİZİKİ ALANLAR M2						
	EĞİTİM ALANLARI		SOSYAL ALANLAR			Sirkülasyon alanıAlanı	SPOR ALANLARI
	Derslik	Lab	Kantin	Lojman	Yurtlar		Açık Spor Tesisleri
FAKÜLTE							
Fen-Edebiyat	1.775	300	150	0	0	2.555	0
İkdisadi İdari Bilimler	2.820	130	150	0	0	4.100	0
Eğitim	799	150	0	0	0	2.019	0
Mühendislik	1.925	1.200	433	0	0	4.080	800
YO							
Sağlık Yüksekokulu	Sağlık Hizmetleri Meslek Yüksekokulu İle Müşterek Kullanılmaktadır.						
BESYO	3.400	400	550	0	0	4.884	0
MYO							
Teknik Bil. MYO	1.217	4.971	477	0	0	2.100	0
Sağlık Hizmetleri MYO	852	425	536	0	0	2.592	0
Ortaköy MYO	1.300	600	151	0	0	2.477	0
Şereflikoçhisar B.C. MYO	1.150	150	200	0	0	3.135	0
Güzelyurt MYO	355	50	125	0	0	392	0
Sosyal Bil. MYO	519	0	160	0	0	3.087	0
SPOR TESİSİ							
ASÜ Spor Salonu	2.980	0	20	0	0	300	0
Atletizm Pisti	0	0	0	0	0	0	18.180
SOSYAL TESİSLER							
ASÜ Yemekhane	0	0	4.800	0	0	600	0
Mediko Sosyal	0	0	0	0	0	100	0
ASÜ Kütüphane	260	318	0	0	0	950	0
Merkezi Laboratuar	0	3.145	0	0	0	1.910	0
Çarşı Binası	0	0	2.700	0	0	1.200	0
Merkezi Derslik ve Anfi	5.800	0	200	0	0	4.100	0
Kapalı Yüzme Havuzu	0	0	100	0	0	400	0
Toplam Kapalı Alan	25.152	11.839	10.752	0	0	40.980	18.980

2. Örgüt Yapısı

Aksaray Üniversitesi'nin teşkilat yapısı 2547 sayılı Yükseköğretim Kanunu'nun hükümlerine göre belirlenmiştir. Bu kapsamda Üniversitemiz;

- Rektör,
- Üniversite Senatosu,
- Üniversite Yönetim Kurulu'ndan oluşmaktadır.

Rektör, devlet üniversitelerinde, profesör akademik unvanına sahip kişiler arasından görevdeki rektörün çağrısı ile toplanacak üniversite öğretim üyeleri tarafından seçilecek adaylar arasından Cumhurbaşkanı tarafından atanır. Rektörün görev süresi 4 yıldır. Süresi sona erenler aynı yöntemle yeniden atanabilirler. Ancak iki dönemden fazla rektörlük yapılamaz. Rektör, üniversite veya yüksek teknoloji enstitüsü tüzel kişiliğini temsil eder. Rektör adayı seçimleri gizli oyla yapılır. Oy veren her öğretim üyesi oy pusulasına yalnız bir isim yazabilir. Birinci toplantıda öğretim üyelerinin en az yarısının hazır bulunması şarttır. Bu sağlanamadığı takdirde toplantı 48 saat ertelenir ve nisap aranmaksızın seçime geçilir. Bu toplantıda en çok oy alan altı kişi aday olarak seçilmiş sayılır. Yükseköğretim Genel Kurulu'nun bu adaylar arasından seçeceği üç kişi Cumhurbaşkanlığına sunulur. Cumhurbaşkanı, bunlar arasından birini seçer ve rektör olarak atar.

Yeni kurulan üniversitelere rektör adayı olarak başvuran profesörler arasından Yükseköğretim Genel Kurulu'nun seçeceği üç aday Cumhurbaşkanlığına sunulur. Cumhurbaşkanı, bunlar arasından birini seçer ve rektör olarak atar. Vakıflarca kurulan üniversitelerde rektör adaylarının seçimi ve rektörün atanması ilgili mütevelli heyet tarafından yapılır.

Rektörlerin yaş haddi 67 yaşdır. Ancak rektör olarak atanmış olanlarda görev süreleri bitinceye kadar yaş haddi aranmaz.

Rektör, çalışmalarında kendisine yardım etmek üzere, üniversitenin aylıklı profesörleri arasından en çok üç kişiyi rektör yardımcısı olarak seçer. Ancak, merkezi açıköğretim yapmakla görevli üniversitelerde, gerekli hallerde rektör tarafından beş rektör yardımcısı seçilebilir.

Rektör yardımcıları, rektör tarafından beş yıl için atanır.

Rektör, görevi başında olmadığı zaman yardımcılarında birisini yerine vekil bırakır. Rektör görevi başından iki haftadan fazla uzaklaştığında Yükseköğretim Kuruluna bilgi verir. Göreve vekâlet altı aydan fazla sürerse yeni bir rektör atanır.

Rektörün görevleri;

- Üniversite kurullarına başkanlık etmek, yükseköğretim üst kuruluşlarının kararlarını uygulamak, üniversite kurullarının önerilerini inceleyerek karara bağlamak ve üniversiteye bağlı kuruluşlar arasında düzenli çalışmayı sağlamak,

- Her eğitim - öğretim yılı sonunda ve gerektiğinde üniversitenin eğitim öğretim, bilimsel araştırma ve yayım faaliyetleri hakkında Üniversitelerarası Kurula bilgi vermek,
- Üniversitenin yatırım programlarını, bütçesini ve kadro ihtiyaçlarını, bağlı birimlerinin ve üniversite yönetim kurulu ile senatonun görüş ve önerilerini aldıktan sonra hazırlamak ve Yükseköğretim Kuruluna sunmak,
- Gerekli gördüğü hallerde üniversiteyi oluşturan kuruluş ve birimlerde görevli öğretim elemanlarının ve diğer personelin görev yerlerini değiştirmek veya bunlara yeni görevler vermek,
- Üniversitenin birimleri ve her düzeydeki personeli üzerinde genel gözetim ve denetim görevini yapmak,
- Bu kanun ile kendisine verilen diğer görevleri yapmaktır.

Rektör, üniversitenin ve bağlı birimlerinin öğretim kapasitesinin rasyonel bir şekilde kullanılmasında ve geliştirilmesinde, öğrencilere gerekli sosyal hizmetlerin sağlanmasında, gerektiği zaman güvenlik önlemlerinin alınmasında, eğitim - öğretim, bilimsel araştırma ve yayım faaliyetlerinin devlet kalkınma plan, ilke ve hedefleri doğrultusunda planlanıp yürütülmesinde, bilimsel ve idari gözetim ve denetimin yapılmasında ve bu görevlerin alt birimlere aktarılmasında, takip ve kontrol edilmesinde ve sonuçlarının alınmasında birinci derecede yetkili ve sorumludur.

Aksaray Üniversitesi'nin en yüksek karar verme organı Üniversite Senatosu'dur. Üniversitemizin yapılanmasında Senato önemli bir fonksiyonu yerine getirmektedir. Senato, rektör, rektör yardımcıları, dekanlar, enstitü müdürleri, yüksekokul müdürleri, meslek yüksekokul müdürleri ve fakülte yönetim kurulu tarafından üç yıllığına seçilen fakülte temsilcileri ile raportör olarak genel sekreterden oluşmaktadır.

Senato, her eğitim-öğretim yılı başında ve sonunda olmak üzere en az iki defa toplanır. Rektör gerekli gördüğü hallerde senatoyu toplantıya çağırır.

Senato, üniversitenin akademik organı olup, aşağıdaki görevleri yapar:

- Üniversitenin eğitim - öğretim, bilimsel araştırma ve yayım faaliyetlerinin esasları hakkında karar almak,
- Üniversitenin bütününe ilgilendiren kanun ve yönetmelik taslaklarını hazırlamak veya görüş bildirmek,
- Rektörün onayından sonra Resmi Gazete'de yayımlanarak yürürlüğe girecek olan üniversite veya üniversitenin birimleri ile ilgili yönetmelikleri hazırlamak,
- Üniversitenin yıllık eğitim - öğretim programını ve takvimini inceleyerek karara bağlamak,
- Bir sınava bağlı olmayan fahri akademik unvanlar vermek ve fakülte kurullarının bu konudaki önerilerini karara bağlamak,

- Fakülte kurulları ile rektörlüğe bağlı enstitü ve yüksekokul kurullarının kararlarına yapılacak itirazları inceleyerek karara bağlamak,
- Üniversite yönetim kuruluna üye seçmek,
- Bu kanunla kendisine verilen diğer görevleri yapmaktır.

Üniversite Yönetim Kurulu, üniversitenin üst düzey karar organlarından bir diğeridir.

Üniversite yönetim Kurulu; rektörün başkanlığında dekanlardan, üniversiteye bağlı değişik öğretim birim ve alanlarını temsil edecek şekilde senato tarafından dört yıl için seçilecek üç profesörden oluşur. Rektör gerektiğinde yönetim kurulunu toplantıya çağırır. Rektör yardımcıları oy hakkı olmaksızın yönetim kurulu toplantılarına katılabilirler.

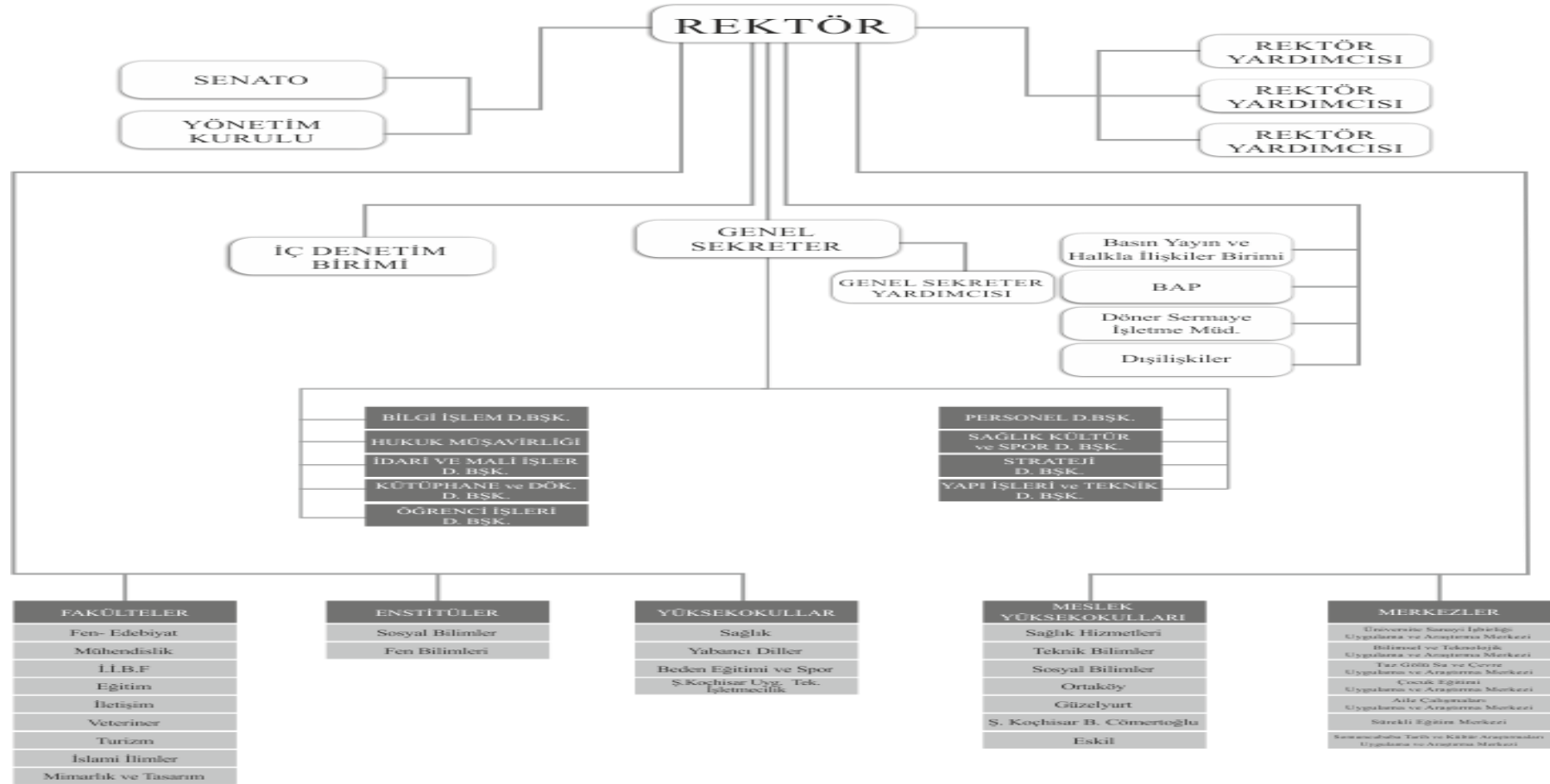
Üniversite yönetim kurulunu idari faaliyetlerde rektöre yardımcı bir organ olup, görevleri aşağıda sıralanmıştır;

- Yükseköğretim üst kuruluşları ile senato kararlarının uygulanmasında, belirlenen plan ve programlar doğrultusunda rektöre yardım etmek,
- Faaliyet plan ve programlarının uygulanmasını sağlamak; üniversiteye bağlı birimlerin önerilerini dikkate alarak yatırım programını, bütçe tasarısı taslağını incelemek ve kendi önerileri ile birlikte rektörlüğe, vakıf üniversitelerinde ise mütevelli heyetine sunmak,
- Üniversite yönetimi ile ilgili rektörün getireceği konularda karar almak,
- Fakülte, enstitü ve yüksekokul yönetim kurullarının kararlarına yapılacak itirazları inceleyerek kesin karara bağlamak,
- Bu kanun ile verilen diğer görevleri yapmaktır.

Kaynağını yasal düzenlemelerden alan Aksaray Üniversitesi teşkilat yapısı, yatay ve dikey ilişki ve iş akışları dikkate alınarak şematik olarak gösterilmiştir.



AKSARAY ÜNİVERSİTESİ TEŞKİLAT ŞEMASI



3. Bilgi ve Teknolojik Kaynaklar

Her geçen gün büyümekte ve gelişmekte olan Üniversitemizde bilişim hizmetinin daha kaliteli verilerek, öğrencilerimizin ve çalışanların memnuniyet oranlarını artırmak amacıyla, farklı teknolojilerin Üniversitemize kazandırılmasına yönelik çalışmalar devam etmektedir. Bu kapsamda Üniversitemizin sunmuş olduğu bilişim hizmetlerine ilişkin bilgiler Tablo 6’da gösterilmektedir.

Tablo 6. Bilişim Hizmetlerine İlişkin Tablo

BİLİŞİM SİSTEMİ	
İnternet Hizmeti	Tüm yerleşkelerde
Kablosuz İnternet Erişim Bağlantısı	Tüm yerleşkelerde
İnt.e Bağlı Anlık Aktif Kullanıcı Sayısı	2200(ulaknet uç istatistiklerine göre)
Öğrenci E-Posta Hesabı Sayısı	42 adet (tez öğrencisi)
Açılan E-Posta Hesabı Sayısı	72
Haber ve Duyuru Arşivi Veri Tabanı	MySQL (SQLSERVER)
Desteklenen Protokoller	TCP/udp/icmp/esp/ah/gre/igmp/ospf/carp
Gelişmiş Arama Olanakları	Mevcut
Sunucu Üzerinde Alan Adı ve Yer Tahsisi	Mevcut
Sistem Odası Donanımı	Cisco ws c6509-E catalyst Backbone(omurga anahtar) Astaro Security Gateway ASG 525 Sun Fire x4150 sunucu(2 adet) Hp Proliant DL380 G7 sunucu(5 adet) Hp Proliant DL360 sunucu(5 adet) Hp Proliant ML350 sunucu Sun v20z sunucu Cisco 3750 metro switch
Diğer Bağlantı Sağlayıcılar	-
Sunucu Sayısı	17
Ulaknet Network Güvenliği Sağlayıcı	-
Loglama Ünitesi	1 adet SunFire Dhcp,proxy,captiveportal,firewall system
Yedekleme Sistemi	1 adet Hp Proliant DL380 G7 1 adet Hp Proliant DL 360 G5

Üniversitemizin faaliyetlerinde kullanılmak üzere edinilen ve birimlerin kullanımına sunulan bilişim sistemlerine ilişkin donanım envanterleri Tablo 7’de gösterilmektedir.

Tablo 7. Taşınırlara İlişkin Tablo

TAŞINIRIN CİNSİ	ADEDİ
Kontrol ve Güvenlik Sistemleri	218
Basılı Yayın	106
Görsel ve İşitsel Kaynaklar	2
Bilgi Saklama Üniteleri	-
Bilgisayar ve Sunucu	3053
Bilgisayar Çevre Birimleri	1650
Tekser ve Çoğaltma Makineleri	188
Haberleşme Cihazları	836
Ses, Görüntü ve Sunum Cihazları	988
Aydınlatma Cihazları	41
Diğer Büro Makineleri ve Aletleri	331
TOPLAM	7.413

4. İnsan Kaynakları

Hızla gelişen ve bilgi toplumu haline gelen çağımızda ilerleyen bilim ve teknolojinin gerisinde kalmamak, gelişmiş ülkelerle her alanda rekabet edebilmek, yükseköğretimin ana amaç ve hedeflerine uygun, araştırmacı ve girişimci yapıya sahip bilgili, yetenekli ve üretken bireylerin yetiştirilebilmesi amacıyla insan kaynakları yönetimi de kurumun başarısını etkileyen en önemli faktörlerden biridir. Bu nedenle geleneksel yönetim anlayışından vazgeçilip yeni çalışma stratejilerine uygun politikalar benimsemek gerekmektedir. İnsan kaynaklarını en doğru ve en verimli şekilde organize edilmesi kurumun başarısını etkileyen başlıca faktörlerden biridir. Çalışanların bilgi, beceri ve yeteneklerine uygun alanlarda istihdam edilip, bu alanlarda yükselmelerine olanak sağlamak ana hedeflerimizdendir.

Üniversitemiz, çalışanların hareket alanlarını kısıtlamayan, insan kaynaklarında sürekli gelişime ve değişime açık bir yönetim anlayışını benimsemiştir. Çalışanların bilgi ve beceri düzeylerini artırmak için eğitim ve seminerler planlanmakta ve düzenlenmektedir. Yine çalışma ortamı, işte ilerleme/yükselme imkanı, yetki ve sorumluluk sahibi olma, yenilik ve yaratıcılık ihtiyacı, iş emniyeti, arkadaşlık ve dostluk ilişkileri, ücret, yöneticilerle olan iletişim gibi unsurların kişilerin kurumlarında önemsedikleri ve görmek istedikleri değerler olduğunun bilinciyle üniversitemiz çalışanlarının motivasyonunu artırma yönünde gerekli çalışmalar sürdürülmeye devam etmektedir.

Bu kapsamda, Aksaray Üniversitesi’nin sahip olduğu insan kaynakları, 2914 sayılı Yükseköğretim Personel Kanunu ile ataması ve alımı yapılan akademik personel, 657 sayılı Devlet Memurları Kanunu ile ataması yapılan idari personel, 4857 sayılı İş Kanunu hükümleri gereğince

görev yapan yabancı uyruklu öğretim elemanları ile kısmi zamanlı öğrenciler ve 4734 sayılı İhale Kanunu kapsamında hizmet alımı şeklinde istihdam edilen personeli kapsamaktadır. Bu sınıflandırma çerçevesinde insan kaynaklarının kadrolar itibariyle görünümü aşağıda özetlenmektedir.

4.1. Akademik Personel

Üniversitemizde, 2914 sayılı Kanun kapsamında istihdam edilen akademik personel sayısı 651'dir. Bu sayının 262'si öğretim üyesi, 389'sı diğer öğretim elemanıdır. Akademik personelin unvan bazında kadro dağılımı Tablo 8'de gösterilmektedir.

Tablo 8. Akademik Personelin Unvan Bazında Kadro Dağılımı

Akademik Personel	Kadroların Doluluk Oranına Göre			Kadroların İstihdam Şekline Göre	
	Dolu	Boş	Toplam	Tam Zamanlı	Yarı Zamanlı
Profesör	16	7	23	Evet	
Doçent	48	2	50	Evet	
Yrd. Doçent	198	26	224	Evet	
Öğretim Görevlisi	140	12	152	Evet	
Okutman	29	18	47	Evet	
Çevirici	0	-	1	Evet	
Eğitim-Öğretim Planlamacısı	0	-	1	Evet	
Araştırma Görevlisi	203	65	268	Evet	
Uzman	17	5	22	Evet	
Toplam	651	135	786	Evet	

Üniversitemiz bünyesinde istihdam edilen akademik personelin akademik birimler bazında dağılımları ile dolu-boş kadro dağılımları aşağıdaki Tablo 9'da özetlenmektedir.

Tablo 9. Akademik Personelin Birimler Bazın Dolu ve Boş Kadro Dağılımı

Akademik Personel Birimler		Profesör		Doçent		Yardımcı Doçent		Öğretim Görevlisi		Araştırma Görevlisi		Uzman		Okutman		Toplam	
		D	B	D	B	D	B	D	B	D	B	D	B	D	B	D	B
1	Fen Edebiyat Fakültesi	2	6	9	13	57	13	8	8	58	17	-	-	-	-	134	52
2	Eğitim Fakültesi	1	4	4	6	40	10	12	8	37	13	-	1	-	-	90	41
3	Besyo	0	1	1	0	8	0	7	7	2	5	-	-	-	-	18	8
4	Güzelyurt MY	0	0	0	0	4	0	18	19	0	1	1	0	2	1	26	8
5	İktisadi ve İdari Bil. Fak	4	6	8	6	27	5	2	3	26	5	-	-	-	-	68	23
6	Aksaray Sos. Bil. MY	0	0	0	0	3	0	12	13	0	0	0	0	0	0	16	1
7	Aksaray Tek. Bil. MY	1	0	1	2	7	6	16	21	0	1	0	2	0	0	30	13
8	Mühendislik Fakültesi	7	3	25	3	42	15	5	4	16	31	4	1	-	-	98	58
9	Ortaköy MY	0	0	0	0	0	0	17	22	0	3	0	0	2	0	24	8
10	Rektörlük	0	0	0	0	0	0	0	0	0	0	12	2	6	22	18	24
11	Sağlık Hizmetleri MY	0	0	0	0	2	1	6	7	0	1	0	0	0	0	9	4
12	Sağlık Yüksekokulu	0	1	0	0	2	2	5	5	10	8	0	0	0	0	17	13
13	Sosyal Bilimler Enstitüsü	0	0	0	0	0	0	0	0	23	3	0	0	0	0	23	3
14	Ş.Koçhisar Uyg.Tek.Ve İşlt. YO	0	0	0	0	4	1	0	0	2	0	0	0	0	0	6	1
15	Ş.Koçhisar B. C. MYO	0	0	0	0	0	0	11	13	0	1	0	0	3	0	16	5
16	Fen Bilimleri Enstitüsü	0	0	0	0	0	0	0	0	17	10	0	0	0	0	17	10
17	Veteriner Fakültesi	0	1	0	1	6	5	0	0	0	0	0	0	0	0	6	6
18	İslami İlimler Fakültesi	0	1	0	1	8	2	0	1	7	1	0	0	0	0	16	5
19	Turizm Fakültesi	0	0	0	0	3	0	0	0	0	0	0	0	0	0	3	1
20	Yabancı Diller Y.O	0	0	0	0	0	1	0	0	0	0	0	0	16	0	16	1
Toplam		15	23	48	32	213	61	116	131	198	100	17	5	29	23	651	285

Üniversitemiz bünyesinde görev yapmakta olan yabancı uyruklu akademik personelin geldiği ülke ve görev yaptığı birimler Tablo 10’da gösterilmektedir.

Tablo 10. Yabancı Uyruklu Akademik Personel Unvan Bazında Birimlere Göre Dağılımı

Yabancı Uyruklu Akademik Personel	Geldiği Ülke	Çalıştığı Bölüm
Yrd. Doçent	Özbekistan	Fen Edebiyat Fakültesi
Yrd. Doçent	Azerbaycan	İktisadi ve İdari Bil. Fakül.
Yrd. Doçent	Irak	İslami İlimler Fakültesi
Yrd. Doçent	Bulgaristan	Eğitim Fakültesi
Toplam	4	4

4.2. İdari Personel

Üniversitemizde, 657 sayılı Kanun gereğince istihdam edilen idari personel sayısı 315’tir. Bu sayı içerisinde görev yapan idari personellerin hizmet sınıflarına göre dolu-boş kadro dağılımları Tablo 11’de gösterilmektedir.

Tablo 11. İdari Personelin Hizmet Sınıflarına Göre Dolu ve Boş Kadro Dağılımları

İdari Personel (Kadroların Doluluk Oranına Göre)	Dolu	Boş	Toplam
Genel İdari Hizmetler	230	140	370
Sağlık Hizmetleri Sınıfı	7	8	15
Teknik Hizmetler Sınıfı	54	25	79
Eğitim ve Öğretim Hizmetleri Sınıfı	-	-	-
Avukatlık Hizmetleri Sınıfı	1	2	3
Din Hizmetleri Sınıfı	-	-	-
Yardımcı Hizmetler Sınıfı	23	11	501
Toplam	315	186	437

Üniversitemizde görev yapmakta olan kadrolu idari personelin hizmet sürelerine ilişkin bilgiler Tablo 12’de özetlenmektedir.

Tablo 12. İdari Personelin Hizmet Süreleri

İdari Personelin Hizmet Süreleri	1-3 Yıl	4-6 Yıl	7-10 Yıl	11-15 Yıl	16-20 Yıl	21- Üzeri	Toplam
Kişi Sayısı	98	52	50	38	32	45	315
Yüzde (%)	31.11	16,51	15,87	12.06	10.16	14,29	%100

Üniversitemizde görev yapmakta olan kadrolu idari personelin yaşları itibariyle dağılımları Tablo 13'te özetlenmektedir.

Tablo 13. İdari Personelin Yaş İtibariyle Dağılımı

İdari Personelin Yaş İtibari ile Dağılımı	21–25 Yaş	26–30 Yaş	31–35 Yaş	36–40 Yaş	41–50 Yaş	51-Üzeri	Toplam
Kişi Sayısı	29	96	68	52	61	9	315
Yüzde (%)	9,21	30,48	21,59	16,51	19,36	2,85	%100

Üniversitemizde görev yapmakta olan idari personelin; akademik ve idari birimler bazında, hizmet sınıflarına göre, dolu-boş kadro dağılımları Tablo 14'te özetlenmektedir.

Tablo 14. İdari Personelin Birimlere Göre Dolu ve Boş Kadro Dağılımı

Hizmet Sınıfları Birimler	GİH		TH		SH		AH		YH		TOPLAM	
	D	B	D	B	D	B	D	B	D	B	D	B
D: Dolu / B: Boş												
Genel Sekreterlik	23	4	4	0	0	0	0	0	3	0	30	4
Strateji Geliştirme Dai.Bşk.	18	10	0	0	0	0	0	0	0	0	18	10
İdari ve Mali İşler Dai.Bşk.	22	13	0	0	0	0	0	0	0	1	22	14
Personel Daire Bşk.	11	11	0	0	0	0	0	0	1	0	12	11
Kütüphane ve Dok.Dai.Bşk.	7	4	2	1	0	0	0	0	0	0	9	5
SağlıkKül. ve Spor Dai.Bşk.	13	1	4	0	7	5	0	0	2	1	26	7
Bilgi İşlem Daire Bşk.	4	4	8	1	0	0	0	0	0	0	12	5
Yapı İşleri Dai.Bşk.	2	3	27	18	0	0	0	0	1	0	30	21
Öğrenci İşleri Dai.Bşk.	10	1	0	1	0	0	0	0	0	0	10	2
Hukuk Müşavirliği	3	2	0	0	0	0	1	2	0	0	4	4
Mühendislik Fakültesi	12	4	3	0	0	0	0	0	2	0	17	4
İktisadi ve İdari Bil.Fak.	10	2	0	1	0	0	0	0	2	1	12	4
Fen Bilimleri Enstitüsü	5	0	0	0	0	0	0	0	0	0	5	0
Eğitim Fakültesi	12	2	0	1	0	0	0	0	2	1	14	4
Sağlık Yüksekokulu	7	2	0	0	0	0	0	0	2	1	9	3
BedenEğ.Spor YO.	8	1	0	0	0	0	0	0	1	0	9	1
Fen Edebiyat Fakültesi	12	2	1	1	0	2	0	0	1	1	14	6
Ş.KoçhisarUyg.Tek.İştl.YO	5	2	1	0	0	0	0	0	0	0	6	2
Sağlık Hizmetleri MYO	6	4	0	0	0	0	0	0	2	0	8	4
Ortaköy Meslek YO	8	2	2	0	0	0	0	0	0	0	10	2
Güzelyurt MYO	5	5	0	1	0	0	0	0	0	0	5	6
Eskil M.Y. O	0	8	0	0	0	0	0	0	0	0	0	8
Sosyal Bilimler Enstitüsü	4	3	0	0	0	0	0	0	0	0	4	3
Ş.Koçhisar Berat C.M.Y.O.	6	3	0	0	0	0	0	0	2	0	8	3
Aksaray Sos. Bil. MYO	5	6	0	0	0	0	0	0	0	0	5	6
Aksaray Tek. Bil. MYO	5	4	2	0	0	1	0	0	2	0	9	5
Turizm Fak.	3	8	0	0	0	0	0	0	0	0	1	8
İletişim Fak.	0	7	0	0	0	0	0	0	0	1	0	8
İslami İlimler Fak.	1	8	0	0	0	0	0	0	0	1	1	9
Mimarlık ve Tasarım Fak.	0	7	0	0	0	0	0	0	0	1	0	8
Veteriner Fak.	1	7	0	0	0	0	0	0	0	1	1	8
Yabancı Diller Y.O	2	2	0	0	0	0	0	0	0	0	2	2
Toplam	230	140	54	25	7	8	1	2	23	11	315	186

Sonuç olarak; Üniversitemizin amaçlarını gerçekleştirebilmesi için mevcut insan kaynaklarının daha doğru, etkin ve verimli bir biçimde kullanılması gerekmektedir. Bu da; insan kaynaklarının planlanması, geliştirilmesi, motivasyonu, performans değerlendirilmesi ve ölçümüne yönelik olarak yapılacak daha ileri analiz ve strateji çalışmaları ile mümkün olabilecektir.

5. Sunulan Hizmetler

5.1. Eğitim Hizmetleri



Aksaray Üniversitesi güçlü öğretim kadrosu, seçkin öğrencileri ve alt yapı olanakları ile Türkiye'nin sayılı üniversiteleri arasında yer almak için hızla gelişmektedir. Aksaray Üniversitesinde dört kademedeki derece ve diploma verilmektedir.

Eğitim-öğretim; fakülte, yüksekokul, enstitüler ve meslek yüksekokullarda yarıyıl esasına göre düzenlenir. Bir eğitim-öğretim yılı bahar ve güz yarıyıllarından oluşur. Buna ek olarak, yaz yarıyılı da açılabilir. Böylece, hem fiziki kapasiteler değerlendirilmekte hem de başarılı öğrenciler normal öğrenim sürelerini kısaltma olanağı elde etmektedir. Bir yarıyıl en az 14 haftadan oluşmaktadır.

Akademik birimlerde eğitim şekli, ilke olarak örgün öğretim ve ikinci öğretim şeklinde yapılır. Üniversitemizin öğretim dili Türkçe'dir. Program ve Bölüm sayıları Tablo 15'te gösterilmektedir.

Tablo 15. Akademik Birimler Bazında Bölüm ve Program Sayıları

Fakülteler, Yüksek Okullar, Meslek Yüksek Okullar	Doktora Program Sayısı	Tezli Yüksek Lisans Program Sayısı	Tezsiz Yüksek Lisans Program Sayısı	4 Yıllık Bölüm Sayısı	4 Yıllık Lisans Program	4 Yıllık Lisans Program Sayısı (i.Ö)	2 Yıllık Bölüm Sayısı	2 Yıllık Ön Lisans Program Sayısı	2 Yıllık Ön Lisans Programı Sayısı (i.Ö)
Rektörlük	-	-	-	4	-	-	-	-	-
İktisadi ve İdari Bilimler Fakültesi	-	-	-	4	4	4	-	-	-
Fen Edebiyat Fakültesi	-	-	-	9	8	3	-	-	-
Eğitim Fakültesi	-	-	-	6	7	1	-	-	-
Müh. Fakültesi	-	-	-	8	9	6	-	-	-
Mimarlık ve Tasarım Fakültesi	-	-	-	-	-	-	-	-	-
İslami İlimler Fakültesi	-	-	-	4	1	1	-	-	-
İletişim Fakültesi	-	-	-	-	-	-	-	-	-
Turizm Fakültesi	-	-	-	4	-	-	-	-	-
Veteriner Fakültesi	-	-	-	5	-	-	-	-	-
BESYO	-	-	-	3	2	1	-	-	-
Ş.K. Uyg. Tek. İşl. YO	-	-	-	4	1	1	-	-	-
Sağlık YO	-	-	-	3	1	-	-	-	-
Yabancı Diller YO	-	-	-	2	-	-	-	-	-
Sosyal Bil. MYO	-	-	-	-	-	-	5	5	4
Teknik Bil. MYO	-	-	-	-	-	-	12	10	-
Ortaköy MYO	-	-	-	-	-	-	8	8	6
Ş.K. B. C. MYO	-	-	-	-	-	-	8	4	2
Güzelyurt MYO	-	-	-	-	-	-	5	7	-
Sağlık Hizmetleri MYO	-	-	-	-	-	-	2	3	-
Eskil MYO	-	-	-	-	-	-	-	-	-
Fen Bil. Enstitüsü	8	14	12	-	-	-	-	-	-
Sos. Bil. Enstitüsü	2	17	6	-	-	-	-	-	-
TOPLAM	10	31	18	56	33	17	40	37	12

Üniversitemiz, yürüttüğü eğitim-öğretimin hedeflerine ulaşmasını sağlamak amacıyla Üniversitemizin eğitim-öğretim, araştırma, kültür ve sosyal hizmetler alt yapısını sürekli olarak daha uygar ve her öğrenci için daha erişilebilir hale getirmektedir.

Eğitim-öğretim hizmeti kapsamında Üniversitemizde, 2013-2014 öğretim yılında 15.434 kayıtlı öğrenci bulunmaktadır. Bu öğrencilerin % 32,04'ü ön lisans (meslek yüksekokulları), %59,68'i lisans ve % 8,28'i lisansüstü programlara kayıtlıdır. Üniversitemizin 2009/2010 – 2013/2014 yıllarını kapsayan eğitim-öğretim dönemleri arasında programlara göre öğrenci sayıları karşılaştırılmalı olarak Tablo 16'da gösterilmektedir.

Tablo 16. 2009-2013 Yılları Arasında Aksaray Üniversitesinde Öğrenci Sayıları

PROGRAM /YILLAR	2009/2010	2010/2011	2011/2012	2012/2013	2013/2014
Önlisans	3.277	3.375	3.805	4.618	4.945
Lisans	3.584	4.917	6.319	7.565	9.211
Lisansüstü	111	250	449	881	1.278
Toplam	6.972	8.542	10.573	13.064	15.434

Üniversitemizde, 2013-2014 eğitim-öğretim döneminde fakülte, yüksekokul, meslek yüksekokulu ve enstitüler bazında kız-erkek öğrencilerin öğretim türlerine göre sayıları Tablo 17’de gösterilmektedir.

Tablo 17. Akademik Birimler Bazında 2013- 2014 Dönemi Öğrenci Sayıları

BİRİMİN ADI	I.Öğretim			II. Öğretim			Toplam		Genel Toplam
	Erkek	Kız	Top.	Erkek	Kız	Top.	Erkek	Kız	
Fakülteler	2.176	2.440	4.609	1.775	1.299	3.074	3.944	3.739	6.299
YO	548	659	1.206	151	127	278	698	786	1.266
Enstitüler	882	319	926	272	77	349	879	396	881
MYO	2.514	1.495	4.001	509	423	932	3.015	1.918	4.618
Toplam	5.829	4.913	10.742	2.707	1.926	4.633	8.536	6.839	15.434

Üniversitemizde, 2013-2014 eğitim-öğretim döneminde akademik birimler bazında kız-erkek öğrencilerin öğretim türlerine göre sayıları Tablo 18’de gösterilmektedir.

Tablo 18. Birimler İtibariyle Öğrenci Sayıları (2013-2014)

BİRİMLER	I. Öğretim		II.Öğretim		Lisansüstü		Toplam Öğrenci
	Erkek	Kız	Erkek	Kız	Y.Lisans	Doktora	
İktisadi ve İdari Bilimler Fak.	418	595	476	495			1.984
Mühendislik Fakültesi	1.009	379	938	245			2.571
Fen Edebiyat Fakültesi	353	608	224	342			1.527
Eğitim Fakültesi	382	853	121	206			1.562
İslami İlimler Fakültesi	14	27	23	16			80
Sağlık YO	189	407	0	0			596
Bed. Eğit. ve Spor YO	319	179	128	72			698
Ş.Koçhisar Uyg. Bil. YO	40	75	23	55			193
Aksaray Sosyal Bilimler MYO	345	306	241	186			1.078
Aksaray Teknik Bilimler MYO	914	173	8	5			1.100
Sağlık Hizmetleri MYO	84	188	0	0			272
Ortaköv MYO	748	416	212	182			1.558
S.koçhisar B.C. MYO	263	233	48	52			596
Güzelvurt MYO	160	181	0	0			341
Fen Bilimleri Enstitüsü					772	31	803
Sosyal Bilimler Enstitüsü					444	31	475
TOPLAM	5.238	4.620	2.442	1.856	1.216	62	15.434

Üniversitemizde 2013-2014 eğitim-öğretim döneminde okumakta olan öğrencilerin sınıflara göre sayılarının dağılımı Tablo 19’da gösterilmektedir.

Tablo 19. Öğrencilerin Sınıflara Göre Dağılımı

Hazırlık	1. Sınıf	2. Sınıf	3. Sınıf	4. Sınıf	Lisans Üstü ve Doktora	Toplam
103	4.215	5.374	1.879	2.585	1.278	15.434

ÖSYM tarafından Üniversitemize 2013-2014 eğitim-öğretim döneminde fakülte, yüksekokul ve meslek yüksekokul bazında ayrılan öğrenci kontenjanlarına ilişkin bilgiler Tablo 20’de gösterilmektedir

Tablo 20. 2013-2014 Eğitim- Öğretim Dönemi Öğrenci Kontenjanları

Birimin Adı	LYS Kontenjanı	LYS Sonucu Yerleşen	Boş Kalan	Doluluk Oranı
Fakülteler	2.333	2.110	223	%90
Yüksekokullar	401	394	7	%98
Meslek Yüksekokulları	2.311	1.568	743	%68
Toplam	5.045	4.072	973	%81

Üniversitemizde 2013-2014 eğitim-öğretim döneminde mezun olan öğrenci sayılarının akademik birimler bazında ve cinsiyet temelinde dağılımı Tablo 21’de gösterilmektedir.

Tablo 21. Akademik Birimlere Göre Mezun Öğrenci Sayısı

BİRİMLER	Mezun Olan Öğrenci		
	Erkek	Kız	Toplam
İktisadi ve İdari Bilimler Fak.	104	143	247
Mühendislik Fakültesi	242	52	294
Fen Edebiyat Fakültesi	43	96	139
Eğitim Fakültesi	72	108	180
Sağlık Yüksekokulu	19	75	94
Bed. Eğit. ve Spor Yüksekokulu	62	29	91
Ş.koçhisar Uyg. Tekn. ve İşl. Yüksekokulu	0	0	0
Aksaray Teknik Bilimler MYO	166	47	213
Aksaray Sosyal Bilimler MYO	96	115	211
Sağlık Hiz. Mes. Yüksekokulu	20	49	69
Ortaköy Mes. Yüksekokulu	194	154	348
Ş.koçhisar B.C. Mes. Yüksekokulu	82	80	162
Güzelyurt Mes. Yüksekokulu	51	71	122
Fen Bilimleri Enstitüsü	24	6	30
Sosyal Bilimler Enstitüsü	21	10	31
Toplam	1.196	1.035	2.231

5.2. İdari Hizmetler

5.2.1. Mediko Sosyal Hizmetleri



Üniversitemiz öğrenci ve personeline sunulan sağlık hizmeti Merkez Kampüste yer alan kendi binasında Mediko Sosyal Sağlık Birimi tarafından verilmektedir. Mediko Sosyal Sağlık biriminde; 1 psikolog, 3 hemşire ile öğrencilerimize ve personelimize sağlık hizmeti sunulmaktadır. Aynı zamanda üniversitemizde çalışan, tüm akademik ve idari personelin bakmakla yükümlü olduğu yakınlarına da sağlık hizmeti sunmaktadır.

Ailesi herhangi bir sosyal güvenlik kuruluşuna bağlı bulunan öğrencilerimizin tedavi giderleri ilgili kurum tarafından karşılanmakta, ailesi herhangi bir sosyal güvenlik kuruluşuna bağlı olmayan öğrencilerimizin tedavi giderleri Üniversitemizce karşılanmaktadır. Bu amaçla Mediko Sosyal Merkezine muayene ve tedavi olmak için başvuran öğrencilerimiz ilgili yıla ait kimlik kartlarını ve sağlık karnelerini ibraz ederek, muayene ve tedavilerini yaptırmakta, muayene ve tedavi giderleri ise Sağlık Kültür ve Spor Daire Başkanlığına fatura edilmektedir. Bu merkezde yapılamayan tedaviler için merkezin vereceği karar doğrultusunda sevk edilmektedir. Üniversitemize bağlı dış birimlerimizde öğrenim gören öğrencilerin muayene ve tedavileri ise resmi sağlık kuruluşlarına sevk edilerek tedavileri yapılmaktadır. Ancak “Genel Sağlık Sigortası” kapsamına geçilmesinden sonra tedavi giderleri tarafımızdan karşılanmayacaktır. Yabancı uyruklu olup Devlet Burslu öğrenim gören öğrencilerimizin de tedavi giderleri tarafımızdan karşılanmaktadır. Devlet Burslu olmayanların da Sağlık Sigorta Primlerini kendilerinin ödemeleri karşılığında Sosyal Güvenlik Kurumu tarafından sağlık giderleri karşılanacaktır.

Mediko, öğrencilerimiz ve çalışanlarımız ile çalışanlarımızın bakmakla yükümlü oldukları aile fertlerinin beden ve ruh sağlığına yönelik her türlü sağlık hizmetlerinden yararlanmalarını sağlamakta, gerekli muayene, kontrol, sevk gibi işlemleri yapmakta olan 1. Basamak sağlık merkezidir.

Kurumumuzda bir hemşire görev yapmakta olup, genel sağlık hizmetleri konusunda hizmet sunulmaktadır. Bunlar;

➤ Acil vakalarda ilk muayene ve tedavisinin ardından hastanın durumuna göre 112 Acil Servisi aramaK, hastamızı 2. basamak sağlık kuruluşuna güvenli sevkini sağlamak,

➤ Çeşitli yaralanmalarda pansuman yapmak,

➤ Suture atmak,

➤ Enjeksiyon yapmak,

➤ Aşı,

➤ Serum takma,

➤ Tansiyon ölçümü,

➤ Kan alma,

➤ Açlık ve tokluk kan şekeri ölçümü,

➤ Üniversitemizde düzenlenen spor müsabakaları, bahar şenlikleri ve mezuniyet töreninde gelişebilecek acil sağlık sorunlarına müdahale etmek,

➤ Bireylerin kilo ölçümleri yapılarak sağlıklı beslenme konusunda yardımcı olmak,

➤ Öğrenciler ile üniversitede görevli diğer personel için koruyucu sağlık hizmetleri (sigara, Hepatit B ve aşısı, vb.) konusunda bilgi vermek ve broşürlerle bunları desteklemek,

➤ Bulaşıcı hastalıklara karşı bilgilendirme,

➤ Soğuk algınlığı, baş ağrısı gibi hafif olgularda ilaç desteği sağlamaktır.

Sağlık Hizmetleri Şube Müdürlüğümüz bünyesinde bulunan, Üniversitemiz Engelli Öğrenci birimimiz, yükseköğrenim gören engelli öğrencilerimizin, öğrenim hayatlarını kolaylaştırabilmek için gerekli tedbirleri alıp, bu yönde gerekli düzenlemeleri yaparak öğrencilerimize hizmet vermektedir.

Üniversitemiz Psikolojik Danışmanlık ve Rehberlik birimimiz, öğrencilerimizin karşılaştıkları sorunlara çözüm üretmek, dayanışma ve işbirliği içinde olmalarını sağlamak, duygusal, sosyal ve zihinsel açıdan ortaya çıkabilecek problemlere yönelik önleyici, destekleyici ve yönlendirici çalışmalar yaparak, bireysel ve sosyal uyum sorunlarını tespit ederek başa çıkma yollarını öğretmek, öğrenim süresindeki problemlerini çözmek, iletişim ve kimlik problemlerine çözüm bulmaktadır. Bu kapsamda mediko-sosyal başvurularına ilişkin bilgiler Tablo 22’de gösterilmektedir.

Tablo 22. Mediko-Sosyal Başvuranları 2013-2014

Başvuranlar	Sayı	% Yüzde
İdari Personel	16	4,5
Akademik Personel	169	46,9
Öğrenci	175	48,6
Toplam	360	100,0

5.2.2. Psikolojik Danışma ve Rehberlik Hizmetleri

Rehberlik kişiye yöneltilmiş sistemli profesyonel bir yardım hizmetidir. Toplumumuzun özlem ve beklentilerinin başında, gençlerin her açıdan gelecek yüzyılın gerekleri doğrultusunda yetiştirilmesi gelmektedir.

Hızla değişen dünyamızda gençler; öncelikle kişisel, ekonomik, mesleki problemlerle karşılaşmaktadırlar. Bu problemlerin azaltılması, uygun çözüm yollarının bulunması, kişi ve toplumumuzun geleceği açısından önemlidir. Kişilerin yetişme sistemleri, bedensel, zihinsel ve ruhsal farklılıkları, yaşadıkları çevresel etmenler, psikolojik danışma ve rehberlik hizmetlerinin önemini bir kat daha artırmaktadır.

5.2.3. Sosyal Hizmetler

Üniversitemizde sosyal hizmetler Sağlık Kültür ve Spor Daire Başkanlığının alt birimi olan Sosyal Tesisler İşletme Müdürlüğü tarafından yürütülmektedir. Kredi Yurtlar Kurumu tarafından Üniversitemize ayrılan burs veya öğrenim ve katkı kredisi kontenjanları akademik birimlerimize iletilerek öğrencilerimize duyurulması sağlanmakta ve yapılan başvurular değerlendirilmek üzere Kredi ve Yurtlar Kurumu'na gönderilmektedir. Ayrıca özel kurum ve kuruluşlar tarafından Üniversitemiz öğrencilerine verilmek istenen burslara ilişkin duyurular yapılarak ihtiyacı olan öğrencilerimizin faydalanmaları sağlanmaktadır.

5.2.4. Beslenme Hizmetleri

Yemek Hizmeti 4734 Sayılı İhale Kanununun 19. maddesi (Açık İhale Usulü) gereğince 02.01.2013-31.12.2013 tarihleri arasında Yemek Hizmeti Alımı işi kapsamında Günay Yemek Hizmetleri Gıda Tem.İnş.Hay.Kuy.Dış.Tic. Ltd. Şti. tarafından malzeme ve yemek dahil yemeğin, pişirilmesi, dağıtımı ve sonrası hizmetler dahil olmak üzere gerçekleştirilmektedir. Firmaya bağlı olarak çalışan 1 gıda mühendisi, 1 başaşçı, 2 aşçı, 1 tatlı ustası(aşçı), 2 aşçı yardımcısı,1 şoför, 13 hizmetli olmak üzere toplam 21 personel çalışmaktadır.

Üniversitemiz tüm personel ve öğrencilerine yemek hizmeti Sosyal Tesisler İşletmesi Merkez Kampüs Mutfağında (ana mutfak) üretilen yemeklerin Merkezde ve İlçelerde bulunan 7 yemekhaneye taşıma şeklinde götürülerek servis edilmesi şeklinde gerçekleştirilmektedir. Günlük ortalama 550 kişiye dört çeşit öğle yemeği servisi ve Merkez Kampüs Öğrenci Yemekhanemizde ikinci öğretim öğrencilerimiz için günlük ortalama 200 adet akşam yemeği servisi verilmektedir.

Sağlık Kültür ve Spor Daire Başkanlığı bünyesinde kadrolu olarak 1 Sorumlu Müdür, 1 Diyetisyen, 1 Teknisyen ve 2 Memur (muhasabe görevlisi) ve 2 Aşçı Sosyal Tesisler İktisadi İşletmesinde yemek hizmeti ve diğer hizmetlerden sorumlu olarak görev yapmaktadır.

Üniversitemizde akademik, idari, öğrenci ve misafirlere sunulan yemek hizmetine ilişkin fiyat tarifesi bilgileri Tablo 23’te özetlenmektedir.

Tablo 23. Yemek Hizmetine İlişkin Fiyat Tarifesi Bilgiler

Hizmetten Yararlananlar	Öğrenci	İdari Personel	Akademik Personel	Misafir
Yemek Ücretleri (TL)	2,00	3,00	4,00	6,00

Öğrencilerimiz yemeklerini kimlik kartları ile (otomasyon sistemi) yiyebilmektedir. Otomasyon sistemi Merkez Kampüs Öğrenci Yemekhanesinde ve diğer yemekhanelerin tümünde uygulanmaktadır.

Sosyal Tesisler Merkez Kampüs Öğrenci Yemekhanesinde hafta içinde 16.00-19.00 saatlerinde ikinci öğretim öğrencilerimize akşam yemeği servisi verilmektedir.

5.2.5. Kısmi Zamanlı Öğrenci Çalıştırma

Üniversitemiz ihtiyacı olan öğrencilerimize kendi eğitim ve ilgi alanları ile Üniversitemiz ihtiyaçları doğrultusunda iş olanağı sağlamaktadır. 5917 sayılı Kanunun 20’nci maddesi ile değişik 2547 sayılı Kanunun 47’nci maddesinin son fıkrası çerçevesinde, 2013 yılı içerisinde Üniversitemizin çeşitli birimlerinde 46 öğrenci kısmi zamanlı olarak çalıştırılmıştır.

5.2.6. Spor Hizmetleri

Öğrenciler ve personelin spor yapmalarını teşvik etmek amacıyla faaliyetler düzenlemek ve duyurularını yapmak, İlgili kurumlar ile işbirliği yaparak spor turnuvaları vb. faaliyetler düzenlemek, spor faaliyetleri için ihtiyaç duyulan malzeme, beslenme ve barınma ihtiyaçlarını organize etmek, spor tesisleri yaptırmak, bilinçli spor yapılması için uzman elemanlar bulmak ve şehir merkezinde bulunan kültür ve spor salonunda yapılan faaliyetler için gereken düzenlemelere ilişkin hizmetleri yürütür. Ayrıca geleneksel bahar şenlikleri kapsamında okullar arası spor müsabakaları düzenlenmektedir. Üniversitemizin bireysel ve takım halinde katılmış olduğu spor müsabakaları Tablo 24’te gösterilmektedir.

Tablo 24. Üniversitemizin Katılmış Olduğu Spor Müsabakaları

ORGANİZASYON	YER/TARİH	TEMSİLCİMİZ	DERECE
Salon Futbolu Süperlig (Bayan)	Kayseri / 20-25 Mayıs 2013	Bayan Takımı	Takımımız Grubunda sonuncu olmuş ve 1.Lige Düşmüştür.
Basketbol 1.Lig (Bay-Bayan)	Kayseri / 28 Nisan-03 Mayıs 2013	a)Erkek Takımı b)Bayan Takımı	a)2. b)1.
Badminton Süperlig (Bay-Bayan)	Aksaray/22-26 Nisan 2013	a)Erkek Takımı b)Bayan Takımı	Takımımız 1. olmuştur.
Basketbol Süper Lige Yükselme Müsabakası (Bayan)	G.Antep/13-18 Mayıs	Bayan Takımı	Takımımız 1. olmuş ve Süperlige çıkmıştır.
Ünilig Basketbol Grup Müsabakası	İstanbul / 20 Kasım 2013	Erkek Takımı	Takımımız İTÜ'yü 78-44 mağlup etmiştir.
Ünilig Voleybol Grup Müsabakaları	Aksaray / 27 Kasım 2013	Bayan Takımı	Takımımız ODTÜ'yü 3-1 mağlup etmiştir.
Ünilig Basketbol Grup Müsabakası	Aksaray / 28 Kasım 2013	Erkek Takımı	Takımımız İstanbul Ticaret Üni. 74-65 mağlup etmiştir.
Ünilig Basketbol Grup Müsabakası	Aksaray / 04 Aralık 2013	Erkek Takımı	Takımımız TOBB Üni. 85-60 mağlup etmiştir.
Ünilig Basketbol Grup Müsabakası	Aksaray / 11 Aralık 2013	Erkek Takımı	Takımımız İTÜ'yü 66-62 mağlup etmiştir.
Ünilig Voleybol Grup Müsabakaları	Aksaray / 11 Aralık 2013	Bayan Takımı	Takımımız Kırşehir Ahi Evran Üni. 3-0 mağlup etmiştir.
Ünilig Basketbol Grup Müsabakası	İstanbul / 28 Aralık 2013	Erkek Takımı	Takımımız İstanbul Ticaret Üni. 55-53 mağlup etmiştir.
Ünilig Hentbol Grup Müsabakaları	Edirne / 18 Aralık 2013	Bayan Takımı	Takımımız Trakya Üni. 38-18 mağlup etmiştir.
Ünilig Basketbol Grup Müsabakası	Aksaray / 19 Aralık 2013	Bayan Takımı	Takımımız Erzincan Üni. 102-18 mağlup etmiştir.
Ünilig Hentbol Grup Müsabakaları	Aksaray / 25 Aralık 2013	Bayan Takımı	Takımımız ODTÜ'yü 26-20 mağlup etmiştir.
Muay Thai Türkiye Şampiyonası	Muğla/1-5 Mayıs 2013	a)Erkek Takımı b)Bayan Takımı	Şahin Aras; 81 kg Türkiye 1.si, Elif Altındal; 60 kg da Türkiye 3.sü olmuştur.
Salon Futbolu 1.Lig	Aksaray / 18-23 Mart 2013	Erkek Takımı	Takımımız 1. olmuş ve Süperlige yükselme maçlarına katılmaya hak kazanmıştır.
Kros Türkiye Şampiyonası	Isparta/ 25-26 Mart 2013	a)Erkek Takımı b)Bayan Takımı	Erkek Takımımız Türkiye 2. olmuştur. Hasan Pak 12.000 m. de Türkiye 1.si olmuştur.
Futbol 1. Lig	Antalya/25-30 Mart 2013	Erkek Takımı	Takımımız 3. olmuş ve 1.Ligde kalmıştır.
Hentbol süperlig	Adana/5-10 Mayıs 2013	Erkek Takımı	Takımımız 4. olmuş ve Süperlig'e kalmıştır.
Taekwando Türkiye Şampiyonası	Bartın/ 4-7 Nisan 2013	a)Erkek Takımı b)Bayan Takımı	Naciye Kaya 46 kg da Türkiye Şampiyonu olmuştur.
Güreş Türkiye Şampiyonası	K.Maraş/ 4-7 Nisan 2013	a)Erkek Takımı b)Bayan Takımı	Bayan takımımız serbest stilde 2. Erkek takımımız ise grekoromende 2. ve serbest stilde 2. olmuştur.
Atletizm Türkiye Şampiyonası	Adana/ 7-10 Mayıs 2013	a)Erkek Takımı b)Bayan Takımı	Erkek Takımımız 53 takımdan 9. Bayan Takımımız 45 takımdan 12. olmuştur.
Futsal Süperlige Yükselme Müsabakası	Adana/8-13 Nisan 2013	Erkek Takımı	Takımımız 4. olmuş ve Süperlige çıkamamıştır.
Ünilig Basketbol Grup Müsabakası	Ankara/ 12 Kasım 2013	Erkek Takımı	Takımımız TOBB Üni. 75-57 mağlup etmiştir.
Ünilig Voleybol Grup Müsabakaları	Ankara / 20 Kasım 2013	Bayan Takımı	Takımımız Ankara Başkent Üni. 3-0 mağlup etmiştir.
Ünilig Basketbol Grup Müsabakası	Samsun / 03 Aralık 2013	Bayan Takımı	Takımımız Samsun Üni. 59-39 yenilmiştir.
Voleybol 1.lig	Kocaeli/7-12 Nisan 2013	Erkek Takımı	Takımımız 3. olmuş ve 1. ligde kalmıştır.
Hentbol 2.lig	Antalya/3-7 Aralık 2013	Bayan Takımı	Takımımız grubunda şampiyon olmuş ve 1. Lige yükselmiştir.
Ünilig Hentbol Grup Müsabakaları	Antalya/11 Aralık 2013	Bayan Takımı	Takımımız Antalya Üni. 27-27 berabere kalmıştır.

Üniversitemizde Beden Eğitimi ve Spor Yüksekokulu ile Sağlık Kültür ve Spor Daire Başkanlığının işbirliğinde futbol, voleybol, basketbol, atletizm başta olmak üzere değişik branşlarda öğrencilere spor hizmetleri sunulmaktadır. Spor takımlarımız belli bir takvim doğrultusunda katıldıkları üniversitelerarası spor karşılaşmalarında çeşitli branşlarda birincilik, ikincilik ve üçüncülükler elde etmişlerdir. Üniversite içi spor organizasyonları da yoğun katılımlarla sürdürülmüştür. Birçok branşta yıl boyunca devam eden grup müsabakaları, şenlik haftası içinde gerçekleşen final ve süper kupa karşılaşmaları ile sonuçlandırılmaktadır.

5.2.7. Kültür Hizmetleri



Öğrencilerin ilgi alanlarına yönelik olarak ders dışı boş zamanlarını değerlendirmek, dinlenme ve eğlenme alışkanlığını kazanmalarını sağlamak ve güzel sanatlarla ilgili etkinliklere katılmaya yönlendirmek amacı ile kültür ve sanat faaliyetlerinde programlı çalışmalar gerçekleştirilmektedir. Kültürel faaliyetler, öğrenci topluluklarımız tarafından yürütülmektedir. Bir akademik danışman gözetiminde, rektörlük oluru ile kuruluşu tamamlanan topluluklar, her öğretim yılı başında öğrencilere tanıtılarak üye kaydı sağlanmakta ve bu topluluklar kendi iç dinamikleri ile ürettiklerini çeşitli platformlarda sergilemektedirler.

Öğrencilerin ilgi alanlarına göre boş zamanlarını değerlendirmek ve eğlenme alışkanlığı kazanmalarını sağlamak, güzel sanatlarla ilgili faaliyetleri izlemelerini ve katılımlarını sağlamak ve yeni ilgi alanları kazanmalarına imkan sağlayarak yeteneklerinin ve kişiliklerinin sağlıklı bir şekilde gelişmesine imkan verecek hizmetler sunmak;

Üniversitemiz Sağlık Kültür ve Spor Daire Başkanlığınca toplumda saygı gören bireyler olarak yetiştirilmesini sağlayacak, fiziki-moral sağlıklarına özen gösteren bireyler olarak, düzenli

disiplinli çalışma alışkanlıkları kazandırılması amacıyla her türlü faaliyetleri düzenleyen, farklı bölümlerden öğrencilerin bir amaç doğrultusunda bir araya gelmesiyle öğrenci kulüplerinin kurulmasına yönelik yönergemiz senato kararı olarak yayımlanmıştır. Bu yönerge doğrultusunda danışman öğretim elemanları ve Yürütme Kurulu gözetiminde öğrenci kulüpleri kurulmuş ve kurulmaya devam etmektedir.

Kültürel ve bilimsel etkinliklerin merkezi olmayı hedef edinen Üniversitemiz, çeşitli sempozyum, konferans ve panellere ev sahipliği yapmaktadır. Özellikle her yıl Mayıs ayında Sağlık Kültür ve Spor Daire Başkanlığı'na düzenlenen, Geleneksel Bahar Şenlikleriyle öğrenci motivasyonu sağlanmaktadır.

Üniversitemizi temsil amacıyla çeşitli etkinliklere katılan öğrencilerimize maddi ve manevi destek, Başkanlığımız tarafından sağlanmıştır. Üniversitemiz toplumsal olaylara duyarlı davranmıştır.

Kurumsal kimliğimizin oluşması amacıyla Aksaray Üniversitesi adına mezuniyet ve açılış törenleri başkanlığımız tarafından organize edilmiş olup, öğrencilerimizin ve akademik personelimizin akademik giysileri yaptırılarak, ilgililerin kullanımına sunulmuştur.

Üniversitenin kamuoyuna tanıtılması, gelişmelerin bilgilendirilerek paylaşılması amacıyla görsel ve yazılı medya mensuplarını bilgilendirilmiştir.

5.2.8. Kütüphane Hizmetleri



Sunulan Hizmetler;

Kütüphane ve Dokümantasyon Daire Başkanlığı'nda bulunan tüm basılı ve elektronik kaynakların korunması, kullanılması, basılı ve elektronik yayın sağlama, kataloglama, tarama, ciltleme, depolama, ödünç, ILL hizmetleri verilmektedir.

5.2.8.1 Koleksiyon

5.2.8.1.1 Materyal Türüne Göre

Üniversitemiz kütüphanesi'nde akademik personel ve idari personel ile öğrencilerin yararlanmasına sunulan materyellerin türü Tablo 25'te özetlenmektedir.

Tablo 25. Materyalin Türü

Materyal Türü	Toplam
Kitap	25.229
Sürelî Yayın	168
Ses CD'si	470
Toplam	25.867

5.2.8.1.2 Koleksiyona / Bulunduğu Yere Göre

Kütüphanemizde yer alan koleksiyonların bulunduğu yere göre dağılımı Tablo 26'da özetlenmektedir.

Tablo 26. Koleksiyonun Yeri

Koleksiyon/Bulunduğu Yer	Toplam
Genel Koleksiyon	25.229
Sürelî Yayınlar Bölümü	168
Referans Bölümü	676
Görsel İşitsel Bölümü	470
Toplam	26.543

5.2.8.1.3 Elektronik Koleksiyon

Elektronik koleksiyon kapsamında yer alan kaynaklara ilişkin veriler Tablo 27'de gösterilmektedir.

Tablo 27. Elektronik Koleksiyonlar

Elektronik Kitap	4.097
Veritabanı (İçerisinde 17.705.146 Makale, Kitap, Dergi ile)	19
Toplam	4.116

5.2.8.1.4 2013 Yılı Koleksiyonunun Dağılımı

Kütüphanemiz koleksiyonunun içerisinde yer alan kaynakların dağılımı Tablo 28’de gösterilmektedir.

Tablo 28. Koleksiyonda Yer Alan Kaynakların Dağılımı

Satın alınan ve kataloglanan yabancı dilde kitap sayısı	755
Satın alınan ve kataloglanan Türkçe kitap sayısı	2.644
Armağan edilen kitap sayısı (kataloglanan)	594
Toplam	3.993

5.2.8.2 Ödünç Verme Bölümü

Açık raf sistemiyle hizmet veren kütüphanemizde 1 adet ödünç verme bankosunda gündüz 2, akşam 1 personel ile ödünç hizmeti yürütülmektedir. Ödünç alınan materyallerin süresi elektronik olarak uzatılmakta, ayırtma yapılabilmektedir. Materyallerin ödünç alınması ve iadesi dışında ödünçle ilgili tüm işlemler kullanıcılar tarafından internet üzerinden yapılabilmektedir.

Bir yıllık süre içinde kütüphanede ödünç verilen materyal sayısının, bir yıl önceki ödünç sayısından yaklaşık üç kat artmış olması, Aksaray Üniversitesinde sürdürülen eğitim, öğretim ve araştırma faaliyetlerine kütüphanenin tam olarak destek verdiği ve ihtiyaca göre bir koleksiyon oluşturulduğunun göstergesi olmuştur.

5.2.8.2.1 Ödünç Verme Sayıları

2013 yılında kütüphane kaynaklarının ödünç kullandırılmasına ilişkin bilgi Tablo 29’da gösterilmektedir.

Tablo 29. Ödünç Kullandırılan Kaynak Sayısı

2013 yılı kütüphaneden ödünç alınan materyal sayısı	10.560
---	--------

5.2.8.2.2 Kayıtlı Kullanıcı Sayıları

Üniversitemiz Kütüphanesi’nden yararlanan kullanıcılara ilişkin veriler Tablo 30’da gösterilmektedir.

Tablo 30. Kütüphane Kaynaklarından Yararlanan Kullanıcı Sayıları

Kullanıcı	Adet
Öğretim Elemanı	579
Lisans Öğrencisi	16.422
İdari Personel	270
TOPLAM	17.271

5.2.8.3 Referans Bölümü

5.2.8.3.1 Referans Hizmetleri

Ansiklopedi, sözlük, tez ve diğer başvuru kaynaklarının yer aldığı referans bölümü, özellikle farklı dillerden sözlükleri ve değerli akademik başvuru kaynakları sayesinde kütüphanenin sık kullanılan bölümlerinden biridir.

5.2.8.3.2 Kütüphanelerarası Ödünç Hizmeti

Kütüphanelerarası Ödünç Hizmeti (ILL) ile Kütüphanemizde bulunmayan kaynaklar diğer kütüphanelerden temin edilmektedir. 2013 yılında yurt içindeki kütüphaneler ile toplam 91 ILL işlemi yapılmıştır.

5.2.8.4 Süreli Yayınlar Bölümü

Süreli Yayınlar Bölümü, yerli ve yabancı dergiler ile kullanıcılara hizmet vermektedir. Elektronik yayıncılıktaki gelişmeler sonucu kütüphanenin abone olduğu süreli yayınların çoğu elektronik ortamda yayınlanmakta ve internet üzerinden kullanılmaktadır.

5.2.8.4.1 Basılı Süreli Yayın Koleksiyonu

Üniversitemiz kütüphanesinde 168 süreli yayın bulunmaktadır. Bu yayınların içeriğinde toplam 633 adet aylık dergi bulunmaktadır. 2013 yılından itibaren, yapmış olduğumuz çalışma ile süreli yayınlarımız ciltlenip açık raf sistemi ile hizmete sunulmuştur.

5.2.8.4.2 Elektronik Dergi Abonelikleri

Üniversitemiz tarafından kullanılan veri tabanlarına ilişkin veriler Tablo 31’de gösterilmektedir.

Tablo 31. Veri Tabanları

Veri Tabanları	Tam Metin	Bibliyografik	Toplam
e-Dergi veritabanı	14	1	15
e-Kitap veritabanı	4		4
Toplam	18	1	19

6. Yönetim ve İç Kontrol Sistemi

6.1. Aksaray Üniversitesi'nde Yönetim

Üniversitemizin üst yöneticisi olan Rektör ve çalışmalarında ona yardımcı olmak amacıyla üç adet Rektör Yardımcısının yönetiminde Senato ve Yönetim Kurulu Kararlarının uygulanması ile gerçekleştirilmektedir. Senato, üniversitenin akademik organıdır. Üniversite yönetim kurulu ise idari faaliyetlerde Rektöre yardımcı bir organdır. Fakültelerin başında dekan, enstitü ve yüksekokulların başında müdür bulunmaktadır. İdari birimlerimiz, Genel Sekreterlik ve Genel Sekreterliğe bağlı Genel Sekreter Yardımcısı ve sekiz Daire Başkanlığı, Hukuk Müşavirliğinden ibarettir.

5018 Sayılı Kamu Mali Yönetimi ve Kontrol Kanununun 11 inci maddesine göre; üst yöneticiler, idarelerinin stratejik planlarının ve bütçelerinin kalkınma planına, yıllık programlara, kurumun stratejik plan ve performans hedefleri ile hizmet gereklerine uygun olarak hazırlanması ve uygulanmasından, sorumlulukları altındaki kaynakların etkili, ekonomik ve verimli şekilde elde edilmesi ve kullanımını sağlamaktan, kayıp ve kötüye kullanımının önlenmesinden mali yönetim ve kontrol sisteminin işleyişinin gözetilmesi ve izlenmesinden sorumludurlar. Üniversitelerde Üst yönetici sıfatıyla Rektör, bu sorumluluğun gereklerini harcama yetkilileri, mali hizmetler birimi aracılığıyla yerine getirir.

6.2. Aksaray Üniversitesi İç Kontrol Sistemi

6.2.1. Kavramsal Çerçeve

İç Kontrolün tanımı; İç kontrol, 5018 sayılı Kanunu'nun 55 'inci maddesine göre; idarenin amaçlarına, belirlenmiş politikalara ve mevzuata uygun olarak faaliyetlerin etkili, ekonomik ve verimli bir şekilde yürütülmesini, varlık ve kaynakların korunmasını, muhasebe kayıtlarının doğru ve tam olarak tutulmasını, malî bilgi ve yönetim bilgisinin zamanında ve güvenilir olarak üretilmesini sağlamak üzere idare tarafından oluşturulan organizasyon, yöntem ve süreçle iç denetimi kapsayan malî ve diğer kontroller bütünüdür. 5018 sayılı Kamu Mali Yönetimi ve Kontrol Kanunu uyarınca stratejik yönetim anlayışının benimsenmesi, süreç yönetiminin hayata geçirilmesi, performans esaslı bütçeleme ile stratejik planın ilişkilendirilmesi; tüm bu sistemlerin sağlıklı çalışmasını sağlayacak etkin ve etkili bir iç kontrol yapısının kurulmasını gerektirmektedir. Görev ve yetkileri çerçevesinde, mali yönetim ve iç kontrol süreçlerine ilişkin standartlar ve yöntemler Maliye Bakanlığınca, iç denetime ilişkin standartlar ve yöntemler ise İç Denetim Koordinasyon Kurulu tarafından belirlenmekte, geliştirilmekte ve uyumlaştırılmaktadır.

İç kontrolün amacı; Kamu gelir, gider, varlık ve yükümlülüklerinin etkili, ekonomik ve verimli bir şekilde yönetilmesini, kamu idarelerinin kanunlara ve diğer düzenlemelere uygun olarak faaliyet göstermesini, her türlü mali karar ve işlemlerde usulsüzlük ve yolsuzluğun önlenmesini,

karar oluşturmak ve izlemek için düzenli, zamanında ve güvenilir rapor ve bilgi edinilmesini ve varlıkların kötüye kullanılması ve israfını önlemek ve kayıplara karşı korunmasını sağlamaktır.

İç kontrolün yapısı ve işleyişi; Malî yönetim ve kontrol sistemi; harcama birimleri, muhasebe ve malî hizmetler ile ön malî kontrol ve iç denetimden oluşur.

İç kontrole ilişkin yetki ve sorumluluklar; Üst yöneticiler, iç kontrol sisteminin kurulması ve gözetilmesinden, harcama yetkilileri ise görev ve yetki alanları çerçevesinde, idari ve malî karar ve işlemlere ilişkin olarak iç kontrolün işleyişinden sorumludur. Malî hizmetler birimi, iç kontrol sisteminin kurulması, standartlarının uygulanması ve geliştirilmesi konularında çalışmalar yapar ve ön malî kontrol faaliyetini yürütür. Muhasebe yetkilileri, muhasebe kayıtlarının usulüne ve standartlara uygun, saydam ve erişilebilir şekilde tutulmasından sorumludur. Üst yöneticiler, harcama yetkilileri ve diğer yöneticiler, mesleki değerlere ve dürüst yönetim anlayışına sahip olunmasından, malî yetki ve sorumlulukların bilgili ve yeterli yöneticilerle personele verilmesinden, belirlenmiş standartlara uyulmasının sağlanmasından, mevzuata aykırı faaliyetlerin önlenmesinden, kapsamlı bir yönetim anlayışıyla uygun bir çalışma ortamının ve saydamlığın sağlanmasından görev ve yetkileri çerçevesinde sorumludurlar.

Üst yöneticiler ve bütçe ile ödenek tahsis edilen harcama yetkilileri, her yıl, iş ve işlemlerinin amaçlara, iyi malî yönetim ilkelerine, kontrol düzenlemelerine ve mevzuata uygun bir şekilde gerçekleştirildiğini içeren iç kontrol güvence beyanını düzenler ve birim faaliyet raporları ile idare faaliyet raporlarına eklerler. İç kontrol düzenlemeleri ve iç kontrol sisteminin işleyişi, yöneticilerin görüşü, kişi ve/veya idarelerin talep ve şikâyetleri ile iç ve dış denetim sonucunda düzenlenen raporlar dikkate alınarak yılda en az bir kez değerlendirmeye tâbi tutulur ve gerekli önlemler alınır.

6.2.2. Üniversitemizde İç Kontrol Çalışmaları

26.12.2007 tarihli ve 26738 sayılı Resmi Gazetede yayımlanan “*Kamu İç Kontrol Standartları Tebliği*” ile kamu idarelerinin iç kontrol sistemlerinin kamu iç kontrol standartlarına uyumunu sağlamak üzere; yapılması gereken çalışmaları belirlemeleri, bu çalışmalar için eylem planı oluşturmaları, gerekli prosedürler ve ilgili düzenlemelerin hazırlanması çalışmalarını yürütmeleri ve bu çalışmaları en geç 31.12.2008 tarihine kadar tamamlamaları gerektiği belirtilmiştir. Ardından Maliye Bakanlığınca yayınlanan 04.02.2009 tarih ve 4005-1205 sayılı genel yazıda ise, “*merkezi uyumlaştırma kapsamında yürütülen izleme çalışmalarında tespit edilen ve Bakanlığa intikal eden bilgilerden bazı kamu idarelerinin, iç kontrol sistemlerinin Kamu İç Kontrol Standartlarına uyumunu sağlamak amacıyla anılan Tebliğ kapsamında yapılması gereken çalışmaları tamamlamadıklarının tespit edildiği, söz konusu çalışmaların yürütülmesinde bazı tereddütlerin oluştuğunun anlaşıldığı, bu nedenle iç kontrol çalışmalarında rehberlik yapması*

amacıyla Kamu İç Kontrol Standartları Uyum Eylem Planı Rehberinin hazırlandığı ve kamu idarelerince söz konusu Rehberin de dikkate alarak hazırlayacakları Eylem Planlarını en geç 30/6/2009 tarihine kadar üst yönetici onayına sunarak, üst yönetici onayını müteakip bir ay içinde Bakanlığa göndermeleri gerektiği” bildirilmiştir.

Üniversitemizde iç kontrol çalışmaları yeni kurulan bir üniversite olması nedeniyle gerekli alt yapı ve personel yetersizliğinden dolayı gecikmeli olarak en kısa sürede tamamlanması için çalışmalar yapılacaktır.

6.2.3. Ön Mali Kontrol

Ön malî kontrol süreci malî karar ve işlemlerin hazırlanması, yüklenmeye girişilmesi, iş ve işlemlerin gerçekleştirilmesi ve belgelendirilmesinden oluşmakta olup, ön malî kontrol görevi 31.12.2005 tarih ve 26040 3. Mükerrer sayılı Resmi Gazetede yayımlanan İç Kontrol ve Ön Mali Kontrole İlişkin Usul ve Esaslar ile Usul ve Esaslara dayanılarak hazırlanan ve 31/03/2008 tarihinde yürürlüğe giren Aksaray Üniversitesi Ön Mali Kontrol İşlemleri Yönergesine göre harcama birimlerimiz ile Strateji Geliştirme Daire Başkanlığı tarafından icra edilmektedir.

İç Kontrolün bir unsuru olan ön malî kontrol görevi, idarelerin yönetim sorumluluğu çerçevesinde, harcama birimleri ve malî hizmetler birimi tarafından yerine getirilir. Ön malî kontrol, harcama birimleri tarafından yapılan kontroller ile malî hizmetler birimi tarafından yapılan kontrollerden oluşur. Malî hizmetler birimi tarafından yapılacak ön malî kontrol, Usul ve Esaslarda belirtilen kontroller ile idarelerce yapılacak düzenlemeler çerçevesinde bu birim tarafından yapılması öngörülen kontrollerden meydana gelir. Gelir, gider, varlık ve yükümlülüklerle ilişkin malî karar ve işlemler, harcama birimleri ve malî hizmetler birimi tarafından idarenin bütçesi, bütçe tertibi, kullanılabilir ödenek tutarı, ayrıntılı harcama veya finansman programları, merkezi yönetim bütçe kanunu ve diğer malî mevzuat hükümlerine uygunluk yönlerinden kontrol edilir. Malî karar ve işlemler harcama birimleri tarafından kaynakların etkili, ekonomik ve verimli bir şekilde kullanılması açısından da kontrol edilir.

Ön Mali Kontrole ilişkin usul ve esasları düzenleyen ve 31.12.2005 tarih ve 26040 sayılı Resmi Gazete’de yayımlanan “İç Kontrol ve Ön Mali Kontrole İlişkin Usul ve Esaslar Hakkında Yönetmelik” uyarınca hazırlanan “Aksaray Üniversitesi Ön Mali Kontrol Yönergesi” 31 Mart 2008 tarihinde yürürlüğe konulmuştur.

II. AMAÇ VE HEDEFLER

A. İDARENİN AMAÇ VE HEDEFLERİ

B. TEMEL POLİTİKA VE ÖNCELİKLER

1- Kalkınma Planı Stratejileri

2- Aksaray Üniversitesinin Temel Politikası ve Öncelikleri

II. AMAÇ ve HEDEFLER

A. İdarenin Amaç ve Hedefleri

Amaç 1: Eğitim- Öğretim Kalite seviyesi

Hedef 1.1: Akademik Hizmet kalitesi

Faaliyet 1.1.1: Öğretim Üyesi Sayısının Standartlara Uygun Seviyede Tutulması

- Mevcut ve yeni açılacak birimlerdeki öğretim üye ihtiyaçları için standarda uygun biçimde atama izni alınacaktır.

Faaliyet 1.1.2: Fiziki Alan Miktarının Artırılması

- Üniversitemiz gelişim planına uygun olarak derslik ve laboratuvar inşa edilecektir.

Faaliyet 1.1.3: Teçhizat ve Donanım Eksikliğinin Giderilmesi

- Toplaştırılmış ödeneklerle fizibilitesi yapılarak merkezi alım yöntemiyle teçhizat ihtiyaçları karşılanacaktır.

Faaliyet 1.1.4: Veriye Ulaşım İmkânlarının Artırılması

- Kurulan altyapı ağının sağladığı imkânların yaygınlaştırılmasına devam edilecektir.

Faaliyet 1.1.5: Öğretim Elemanı Kalitesinin Artırılması

- Proje, yayın ve araştırma teşvik edilerek, bu çalışmaların mali açıdan desteklenmesi sağlanacaktır.

Faaliyet 1.1.6: Sosyal Hakların İyileştirilmesi

- Üniversitemiz gelişim planına uygun olarak konukevi, lokal, anaokulu, ilköğretim okulu, lojman ve kreş inşa edilecektir.

Faaliyet 1.1.7: Mesleki Kariyer İmkânlarının Yükseltilmesi

- Yurt içi ve yurt dışındaki akademik faaliyetlere katılım desteklenerek kariyer imkânları artırılacaktır.

Hedef 1.2: İdari Hizmet Kalitesi

Faaliyet 1.2.1: İdari Personel Niteliğinin Arttırılması

- Katılımcı yönetim modeli doğrultusunda eleştiri ve öneriye açık biçimde hizmet içi eğitimler verilecektir.

Faaliyet 1.2.2: Fiziki Alan Miktarının Artırılması

- Mevcut hizmet binalarının fiziki kapasitesi artırılacak.

Faaliyet 1.2.3: Teçhizat ve Donanım Eksikliğinin Giderilmesi

- Toplaştırılmış ödeneklerle fizibilitesi yapılarak merkezi alım yöntemiyle teçhizat ihtiyaçları karşılanacaktır.

Faaliyet 1.2.4: Sosyal Hakların İyileştirilmesi

- Üniversitemiz gelişim planına uygun olarak konukevi, lokal, anaokulu, ilköğretim okulu, lojman ve kreş inşa edilecektir.

Faaliyet 1.2.5: Mesleki Kariyer İmkânlarının Yükseltilmesi

- Mesleki kariyer imkânları kadro temini yoluyla artırılacak, liyakate dayalı kariyer terfisi sağlanacaktır.

Hedef 1.3: Öğrenci Eğitim Düzeyi

Faaliyet1.3.1:Uluslararası Akreditasyon ve İşbirliği

- Uluslar arası ilişkiler ofisi tarafından toplantı ve duyurularla bilgilendirme yapılacaktır.

Faaliyet1.3.2: Bilgiye Erişim Olanaklarının Artırılması

- E-Kütüphane ve internet olanaklarının sağlanması

Faaliyet 1.3.3: Sosyal Olanakların İyileştirilmesi

- Üniversite gelişim planına uygun olarak barınma, beslenme, kültür ve spor tesisleri inşa edilecektir.

Faaliyet 1.3.4: Ortaöğretimde verilen eğitim eksiklerinin giderilmesi

- Sürekli Eğitim Merkezi'nde, eksiklikleri giderecek eğitimler verilecektir.

AMAÇ 2: AR-GE VE İNOVASYON KAPASİTESİ

Hedef 2.1:AR-GE İle İlgili Merkezlerin Kurulması

Faliyet 2.1.1:Üniversitemiz gelişim planına uygun olarak, TEKMER ve TEKNOKENT inşa edilecektir.

- İstanbul' daki Aksaray'lı İş Adamları tarafından yaptırılan bina merkezi laboratuvar olarak düzenlenecektir.
- Sürekli Eğitim Merkezi ve AR-GE Merkezi işlerlik kazandırılacaktır.

Hedef 2.2: Sanayi ile İşbirliğinin Artırılması

Faaliyet 2.2.1: İlin yerel güçlerinin, siyasi otoritesinin, sivil toplum kuruluşlarının, basının, meslek örgütlerinin ve derneklerinin Üniversitemizle işbirliği sağlanacaktır.

Hedef 2.3: Ulusal ve Uluslararası Diğer Üniversitelerle İşbirliği Sağlanması

Faaliyet 2.3.1: Proje, yayın ve araştırma faaliyetleri mali açıdan desteklenerek diğer üniversitelerle ortak çalışma şartları sağlanacaktır.

Hedef 2.4: Üretilen Bilginin Topluma Kazandırılması

Faaliyet 2.4.1: Herbarium ve Müze kurulacaktır.

- Herbarium ve müzelerle üretilen bilgi topluma kazandırılacaktır.
- Toplumsal ihtiyaca yönelik eğitim programları düzenlenecektir.

AMAÇ 3: ÖĞRENCİ SOSYAL AKTİVİTESİ

Hedef 3.1:Öğrencilerin Aktivelere Katılımının Artırılması

Faaliyet 3.1.1: Öğrenci topluluklarına katılım özendirilecek ve aktiviteleri kolaylaştırılacaktır.

- Öğrenci topluluklarına verilen mali destek arttırılacaktır,
- Öğrenci topluluklarının aktiviteleri daha etkin biçimde duyurulacaktır,
- Öğrenci Gazetesi çıkarılacaktır.

B. Temel Politika ve Öncelikler

1. Kalkınma Planı Stratejileri

Üniversitemizde, stratejik plan ve performans programı gibi stratejik nitelikteki plan ve programların hazırlanmasında kalkınma planları temel referans belgesi olarak alınmaktadır. Bu kapsamda hazırlanan plan ya da programın öncelikle ilgili döneme ait kalkınma planı ile uyumu sağlanmaktadır. Örneğin Aksaray Üniversitesi 2014 yılı Performans Programının hazırlanmasında ve programda yer alan hedef ile faaliyetlerin belirlenmesinde orta vadeli programlar ile ortaya konulan strateji, politika, hedef ve öncelikleri ile ilişkisi kurulmaya çalışılmıştır. Üniversitenizin temel politika ve öncelikleri Tablo 32’de gösterilmektedir.

Tablo 32. Temel Politika ve Öncelikler

REKABET GÜCÜNÜN ARTIRILMASI
Ar-ge ve Yenilikçiliğin Geliştirilmesi
İSTİHDAMIN ARTIRILMASI
Eğitimin İş Gücü Talebine Duyarlılığının Artırılması
BEŞERİ GELİŞME VE SOSYAL DAYANIŞMANIN GÜÇLENDİRİLMESİ
Eğitim Sisteminin Geliştirilmesi Gelir Dağılımının İyileştirilmesi, Sosyal İçerme ve Yolsuzlukla Mücadele
BÖLGESEL GELİŞME VE BÖLGESEL GELİŞMİŞLİK FARKLARININ AZALTILMASI
Bölgesel Gelişme Politikasının Merkezi Düzeyde Etkinleştirilmesi Yerel Dinamiklere ve İçsel Potansiyele Dayalı Gelişiminin Sağlanması
KAMU HİZMETLERİNDE KALİTE VE ETKİNLİĞİN ARTIRILMASI
Politika Oluşturma ve Uygulama Kapasitesinin Artırılması Kamu Kesiminde İnsan Kaynaklarının Geliştirilmesi E-Devlet Uygulamalarının Yaygınlaştırılması ve Etkinleştirilmesi

2. Aksaray Üniversitesinin Temel Politikası ve Öncelikleri

Temel Politika: 2006 yılında 5467 sayılı Kanunla kurulan Üniversitemiz 16 yükseköğretim kurumuyla eğitim-öğretim faaliyetlerini sürdürmektedir. Kaliteli eğitim-öğretim vermek en büyük temel politikasıdır.

Öncelikler: Üniversitemizin benimsemiş olduğu temel eğitim politikası ve temel eğitim politikasına yönelik edindiği temel amaç kapsamında belirlenen öncelikleri şunlardır:

- Eğitimde kalite, verimlilik ve rekabeti artırmaya yönelik olarak gerekli tedbirler alınacaktır.
- Eğitim müfredatı gözden geçirilerek, gerekli güncellemelere devam edilecek, ihtiyaç duyulan alanlarda hizmetiçi eğitim faaliyetleri yapılacaktır.
- Tüm eğitim birimlerimizde donanım ihtiyacı karşılanacak, fiziki altyapı geliştirilecektir.
- Eğitimde bilgi teknolojilerinin kullanımı yaygınlaştırılacak ve etkin hale getirilecektir.

III. FAALİYETLERE İLİŞKİN BİLGİ VE DEĞERLENDİRMELER

A- MALİ BİLGİLER

- 1- Bütçe Yapısı ve Kapasitesi*
- 2- Mali Kaynaklar*
- 3- Gelir Gider Dengesi*
- 4- Bütçe Uygulama Sonuçları*
- 5- Temel Mali Tablolara İlişkin Açıklamalar*
- 6- Mali Denetim Sonuçları*

B- PERFORMANS BİLGİLERİ

- 1- Faaliyet Bilgileri*
- 2- Proje Bilgileri*

III. FAALİYETLERE İLİŞKİN BİLGİ VE DEĞERLENDİRMELER

A. MALİ BİLGİLER

1. Bütçe Yapısı ve Kapasitesi

Üniversitemiz 5018 sayılı Kanununa ekli II sayılı cetvelde yer alan özel bütçeli kuruluşlar arasında sayılmaktadır. Özel bütçe aynı kanuna göre, “Bir bakanlığa bağlı veya ilgili olarak belirli bir kamu hizmetini yürütmek üzere kurulan, gelir tahsis edilen, bu gelirlere harcama yapma yetkisi verilen, kuruluş ve çalışma esasları özel kanunla düzenlenen kamu idaresinin bütçesidir” şeklinde tanımlanmıştır. Buna göre Yüksek Öğretim Kurumu ve üniversitelerin kesintili başlangıç ödenekleri toplamı 2011 yılında 11.503.927.500 TL iken 2013 yılında bu rakam yaklaşık % 32,4’lik bir artışla 15.227.760.500 TL olmuştur. Üniversitemizin kesintili başlangıç ödeneği ise 2011 yılında 44.919.000TL iken, 2013 yılında bu rakam yaklaşık % 47,3 ’lik bir artışla 66.170.000 TL’ye ulaşmıştır. Yüksek Öğretim Kurumu ile üniversitelerin toplam kesintili başlangıç ödeneği içindeki payımız 2011 yılında % 0,39 iken, 2013 yılında bu oran %0,43 olmuştur.

Bu kapsamda, Yüksek Öğretim Kurumu ve üniversitelerin son 3 yıla ait kesintili başlangıç ödeneklerinin toplamı ile Aksaray Üniversitesinin kesintili başlangıç ödeneği ve toplam ödenek içindeki payına ilişkin bilgiler Tablo 33’te gösterilmektedir.

Tablo 33. Kesintili Başlangıç Ödeneklerinin Yıllar İtibarıyla Gelişimi (2011-2013)

AÇIKLAMA	2011	2012	2013
YÖK ve Üniversiteler	11.503.927.500	12.743.603.000	15.227.760.500
Aksaray Üniversitesi	44.919.000	55.965.000	66.170.000
ASÜ Toplamdaki Payı (%)	0,39	0,44	0,43

Yılı sonu ödenekleri açısından da durum hemen hemen aynıdır. Tablo 34 incelendiğinde, Yüksek Öğretim Kurumu ile üniversitelerin son 3 yıla ait yılı sonu ödenek toplamı ile Aksaray Üniversitesi’nin yılı sonu ödenek toplamı yıllar itibarıyla artmaya devam etmektedir.

Tablo 34. Yıl Sonu Ödeneklerinin Yıllar İtibarıyla Gelişimi (2011-2013)

AÇIKLAMA	2011	2012	2013
YÖK ve Üniversiteler	14.486.084.432	15.994.108.873	18.081.784.295
Aksaray Üniversitesi	59.999.807	70.722.718	84.707.933
ASÜ’nün Toplamdaki Payı (%)	0,41	0,44	0,47

2. Mali Kaynaklar

Üniversitemizin mali kaynakları; hazineden alınan bağış ve yardımlar dışında, öğrenci harçları, döner sermaye gelirleri, taşınmaz mal kira gelirleri, alınan bağış ve yardımlar ile özel gelirlerden oluşmaktadır. 2011 yılı bütçesinin; % 86,33'ü hazine yardımı, % 13,67'si öz gelirlerden oluşmakta iken, 2013 yılı bütçesinin; % 87,50'si hazine yardımı, % 12,50'si ise öz gelirlerden oluşmuştur.

Tablo 35'te Üniversitemizin 2011-2013 yıllarının karşılaştırmalı verileri gösterilmektedir.

Tablo 35. Aksaray Üniversitesi'nin Karşılaştırmalı Mali Kaynakları (2011-2013)

Mali Kaynak	2011		2012		2013	
	Bütçe Geliri	Pay (%)	Bütçe Geliri	Pay (%)	Bütçe Geliri	Pay (%)
Alınan Bağış ve Yard.	41.631.691,00	86,33	64.302.069,10	89,86	63.319.575,07	87,50
Hazine Yardımı	41.631.691,00	86,33	64.302.069,10	89,86	62.434.600	86,28
Kur. Alınan. Şart. Bağ. ve Yard.					788.396,25	1,09
YÖK. Yurtdışı Destekleri					96.578,82	0,13
Öz Gelir	6.592.191,81	13,67	7.255.416,48	10,14	9.043.610,81	12,50
Bil. Araş. ve Döse Payı	10.885,00	0,02	49.798,71	0,07	44.856,63	0,50
Kira Geliri	51.529,00	0,11	139.902,50	0,20	278.395,60	3,08
SKS Geliri	3.364.956,00	6,98	2.416.407,00	3,38	2.977.605,88	32,92
İkinci Öğretim	2.612.126,81	5,42	3.346.433,58	4,68	4.087.902,90	45,20
Diğer Öz Gelir	96.114,00	0,20	1.277.524,69	1,79	693.659,80	7,68
Tezsiz Yüksek lisans	0,00		25.350,00	0,04	961.190	10,62
Yaz Okulu	456.581,00	0,95	0,00	0,00	0	0
Toplam	48.223.882,81	100,00	71.557.485,58	100,00	72.363.185,88	100,00

3. Gelir-Gider Dengesi

Üniversitemizin son üç yıla ait (2011-2013) kesinleşmiş bütçe gelir ve gider rakamlarına göre, 2011 ve 2013 yıllarında bütçe fazlası verilmiş ve bu fazlalık sonraki yıllara için ilgili hesaplara gelir fazlası olarak kaydedilmiş olup, 2011 yılında ise bütçe açığı verilmiştir. Gelir-gider dengesine ilişkin veriler Tablo 36'da özetlenmektedir.

Tablo 36. Aksaray Üniversitesi Bütçe Gelir- Gider Dengesi (2011-2013)¹

AÇIKLAMA	2011	2012	2013
Toplam Bütçe Geliri	48.223.882,81	71.557.485,58	72.363.185,88
Toplam Bütçe Gideri	50.347.913,00	62.956.936,58	69.869.523,16
Gelir/Gider Farki	(-)2.124.030,19*	8.600.549,00	2.493.662,72

4. Bütçe Uygulama Sonuçları

4.1. Bütçe Giderleri

Üniversitemizin bütçe ödenekleri, üç yıllık dönem içerisinde ülkemizin içinde bulunduğu ekonomik gelişmeler ışığında önemli bir artış göstermiştir. Örneğin 2011 yılında toplam bütçemiz 59.999.807,00 TL iken, aradan geçen 3 yıllık süreçte, ortalama % 41,2 artarak 2013 yılında 84.707.993,00 TL'lik bir düzeye ulaşmıştır. Bütçe gideri olarak , 2011 yılında 50.347.913,00 TL' lik harcama gerçekleşmişken; 2013 yılında ortalama % 38,8 oranında artarak 69.869.523,00 TL'lik harcama gerçekleştirilmiştir.

Tablo 37'de revize bütçe ödeneklerinin harcamalara oranı gösterilmektedir.

Tablo 37. Aksaray Üniversitesi Bütçe Ödenekleri/Giderleri (2011-2013)

Yıllar	Toplam Ödenek (TL)	Toplam Harcama (TL)	Harcama Oranı (%)
2011	59.999.807,00	50.347.913,00	83,91
2012	70.722.718,00	62.956.937,00	89,02
2013	84.707.993,00	69.869.523,00	82,48

Üniversitemizin 2013 yılı bütçe başlangıç ödeneği 66.170.000,00 TL' dir. Yıl içerisinde başlangıç ödeneğine 18.537.993,00 TL eklenmiş olup, yıl sonu ödenek toplamı 84.707.993,00 TL olarak gerçekleşmiştir. Bu ödeneğin 69.869.523,00 TL'si harcanmış, 14.838.410,00 TL'lik kısmı ise harcanmamıştır. 2013 yılı bütçe uygulama sonuçlarına ilişkin bilgilere Tablo 38'de yer verilmiştir.

¹ Veriler Say2000i üzerinden alınmıştır.

*Bütçe açığı net finansmandan karşılanmıştır.

Tablo 38. Bütçe Uygulamalarına İlişkin Tablo

Kurumsal Sınıflandırma		Finans Tipi Sın.	Ekonomik Sınıf Sın.		2013 YILI				
I	II		I	II	Başlangıç Ödeneği	Eklenen(+) Düşülen(-)	Yıl Sonu Ödeneği	Yıl Sonu Harcaması	Yılsonu Kalan
38	63	2	1	1	30.178.000	4.366.983	34.544.983	34.083.664	461.319
38	63	2	1	2	101.000	217.600	318.600	186.487	132.113
38	63	2	1	4	110.000	0	110.000	64.795	45.205
38	63	2	2	1	4.557.000	524.775	5.081.775	5.058.085	23.690
38	63	2	2	2	0	50.050	50.050	38.281	11.769
38	63	2	2	4	22.000	27.150	49150	23.050	26100
38	63	2	3	2	4.181.000	1.422.955	5.603.955	4.063.267	1.540.688
38	63	2	3	3	518.000	1.222.212	1.740.212	1.456.943	283.269
38	63	2	3	4	10.000	15.000	25.000	24.703	297
38	63	2	3	5	3.772.000	1.096.543	4.868.543	4.224.663	643.880
38	63	2	3	6	25.000	48.280	73.280	64.006	9.274
38	63	2	3	7	577.000	402.660	979.660	755.514	224.146
38	63	2	3	8	164.000	262.663	426.663	395.318	31.345
38	63	2	3	9	0	0	0	0	0
38	63	2	5	1	802.000	250.000	1.052.000	1.048.991	3.009
38	63	2	5	3	403.000	0	403.000	125.940	277.060
38	63	2	5	4	0	66.345	66.345	28.633	37.712
38	63	2	6	1	3.350.000	1.600.000	4.950.000	4.089.257	860.743
38	63	2	6	3	0	0	0	0	0
38	63	2	6	5	17.000.000	6.575.000	23.575.000	13.411.756	10.163.244
38	63	2	6	7	400.000	389.748	789.748	726.172	63.576
38	63	2	7	1	0	0	0	0	0
Genel Toplam					66.170.000	18.537.993	84.707.993	69.869.523	14.838.410

Ekonomik sınıflandırma bazında 2013 yılı bütçe giderleri içerisinde en yüksek gerçekleşmeyi (01, 02 kodları hariç) % 80,08 ile mal ve hizmet alım giderleri oluşturmakta iken, en düşük gerçekleşme ise % 62,18 ile sermaye giderlerinden meydana gelmiştir. Bu açıklamaların yer aldığı Tablo 39'da özet bilgi verilmiştir.

Tablo 39. Aksaray Üniversitesi 2013 Yılı Bütçe Giderleri (Ekonomik Sınıflandırmanın I. Düzeyi)

Ekono mik Kodu	Açıklama	Ödenek Hareketleri				
		Başlangıç Ödeneği	Eklenen+ Düşülen-	Toplam Ödenek	Bütçe Giderleri	Gerçekleşme Oranı (%)
01	Personel G.	30.389.000,00	4.584.583,00	34.973.583,00	34.334.946,00	98,17
02	SGK P. G.	4.579.000,00	601.975,00	5.180.975,00	5.119.415,00	98,81
03	Mal Hiz.Al.	9.247.000,00	4.470.282,00	13.717.282,00	10.984.413,00	80,08
05	Cari Trans.	1.205.000,00	316.345,00	1.521.345,00	1.203.564,00	79,11
06	Sermaye G.	20.750.000,00	8.564.748,00	29.314.748,00	18.227.185,00	62,18
Genel Toplam		66.170.000,00	18.537.933,00	84.707.933,00	69.869.523,00	82,48

2013 yılı bütçe giderlerinin fonksiyonel sınıflandırma dağılımı incelendiğinde, toplam harcama miktarının % 85,46'ı eğitim hizmetleri oluşturmaktadır. Geri kalan kısmın ise % 7,94'ünü genel kamu hizmetleri, % 1,70'i kamu düzeni ve güvenlik hizmetleri ve % 4,90'u dinlenme, kültür ve din hizmetleri oluşturmaktadır. Bu açıklamalara ilişkin bilgilerin yer aldığı veriler Tablo 40'ta gösterilmektedir.

Tablo 40. Aksaray Üniversitesi 2013 Yılı Bütçe Giderleri (Fonksiyonel Sınıflandırma)

Açıklama	2013 Yılı			
	KBÖ	Toplam Ödenek	Bütçe Gideri	Toplam Bütçenin Giderine Oranı %
Genel Kamu Hizmetleri	3.848.000,00	5.932.150,00	5.549.852,00	7,94
Savunma Hizmetleri	4.000,00	0,00	0,00	0,00
Kamu Düzeni ve Güvenlik Hizmetleri	1.300.000,00	1.400.000,00	1.191.264,00	1,70
Dinlenme, Kültür ve Din Hizmetleri	2.665.000,00	3.557.500,00	3.417.596,00	4,90
Eğitim Hizmetleri	58.353.000,00	73.818.283,00	59.710.811,00	85,46
Genel Toplam	66.170.000,00	84.707.933,00	69.869.523,00	100

4.2. Bütçe Gelirleri

2013 mali yılına 66.170.000,00 TL bütçe gelir tahmini ile başlayan Üniversitemiz, yıl sonunu 72.363.185,88 TL gelir gerçekleşmesi ile tamamlamıştır. Elde edilen gelirler içinde en büyük payı 63.319.575,07 TL ile Alınan Bağış ve Yardımlar (Hazine Yardımı) olmuşturmaktadır. Bunu 6.248.359,38 TL ile Teşebbüs ve Mülkiyet Gelirleri ve 2.790,406,10 TL ile Diğer Gelirler takip etmektedir. Bu kapsamda Üniversitemizin elde ettiği bütçe gelirlerine ilişkin bilgiler aşağıdaki Tablo 41'de özetlenmektedir.

Tablo 41. Bütçe Gelirleri

I	II	III	IV		Bütçe Gelirleri Tahmini	Gerçekleşen	Gerçekleşme Oranı %
03				TEŞEBBÜS VE MÜLKİYET G.	3.637.000,00	6.248.359,38	171,80
	01			MAL VE HİZMET SATIŞ GEL	3.619.000,00	5.969.963,78	164,96
		01		Mal Satış Gelirleri	4.000,00	23.650,00	591,25
		01		Şartname Basılı Evrak Form	4.000,00	23.650,00	591,25
		02		Hizmet Gelirleri	3.615.000,00	5.946.313,78	164,49
		03		Avukatlık Vekalet Ücreti Gelir	3.000,00	566,23	18,87
		04		Kurs,Toplantı,Seminer,Eğitim G.	0,00	33.206,00	33.206,00
		29		Örgün ve Yaygın Öğretimden	650.000,00	327.231,53	50,34
		31		İkinci Öğretimden Elde Edilen	2.846.000,00	4.087.902,90	143,64
		32		Yaz Okulu Gelirleri	0,00	0,00	0,00
		33		Tezsiz Yüksek Lisans Gelirleri	15.000,00	961.190,00	6.407,93
		34		Tezli Yüksek Lisans Gelirleri	0,00	60.769,00	60.769,00
		35		Doktora Gelirleri	0,00	1.660,00	1.660,00
		38		Yurt Yatak ücreti Gelirleri	1.000,00	0,00	0,00
		53		Eğitim Hizmetlerine İlişkin Ge	0,00	20.089,00	20.089,00
		99		Diğer hizmet gelirleri	100.000,00	453.699,12	453,70
	06			KİRA GELİRLERİ	18.000,00	278.395,60	1.546,64
		01		Taşınmaz Kiraları	18.000,00	278.395,60	1.546,64
		01		Lojman Kira Gelirleri	4.000,00	446,40	11,16
		99		Diğer Taşınmaz Kira Gelirleri	14.000,00	277.949,20	1.985,35
04				ALINAN BAĞIŞ VE YARDIMLAR	61.579.000,00	63.319.575,07	102,83
	02			MERKEZİ YÖNETİM BÜTÇES	61.579.000,00	62.434.600,00	101,39
		01		Cari	40.829.000,00	44.858.600,00	109,87
		01		Hazine yardımı	40.829.000,00	44.858.600,00	109,87
		02		Sermaye	20.750.000,00	17.576.000,00	84,70
		01		Hazine yardımı	20.750.000,00	17.576.000,00	84,70
	04			KURUMLARDAN VE KİŞİLER	0,00	788.396,25	788.396,25
		01		Cari	0,00	788.396,25	788.396,25
		02		Kişilerden alınan Bağış ve Ya	0,00	0,00	0,00
		03		Kurumlardan Alınan Şartlı Ba	0,00	788.396,25	788.396,25
	05			PROJE YARDIMLARI	0,00	96.578,82	96.578,82
		01		Cari	0,00	96.578,82	96.578,82
		11		YÖK Yurtdışı Destekleri	0,00	96.578,82	96.578,82
05				DIĞER GELİRLER	954.000,00	2.790.406,10	292,50
	01			FAİZ GELİRLERİ	6.000,00	224.493,57	3.741,56
		09		Diğer Faizler	6.000,00	224.493,57	3.741,56
		01		Kişilerden Alacaklar Faizleri	1.000,00	5.061,54	506,15
		03		Mevduat Faizleri	1.000,00	219.432,03	21.943,20

		99	Diğer Faizler	4.000,00	0,00	0,00
02			KİŞİ VE KURUMLARDAN AL	2.000,00	44.856,63	2.242,83
	06		Özel Bütçeli İdarelere Ait Pa	2.000,00	44.856,63	2.242,83
		16	Araştırma Projeleri Gelirleri P	2.000,00	44.856,63	2.242,83
	09		Diğer Paylar	0,00	0,00	0,00
			DIĞER GELİRLER	0,00	0,00	0,00
02			KİŞİ VE KURUMLARDAN AL	0,00	0,00	0,00
	09		Diğer Paylar	0,00	0,00	0,00
		01	Çalışanlardan Tedavi Katılım	0,00	0,00	0,00
03			PARA CEZALARI	1.000,00	202.507,13	20.250,71
	02		İdari Para Cezaları	0,00	177.920,09	177.920,09
		99	Diğer İdari Para Cezaları	0,00	177.920,09	177.920,09
	09		Diğer Para Cezaları	1.000,00	24.587,04	2.458,70
		99	Yukarıda Tanımlanmayan Diğ	1.000,00	24.587,04	2.458,70
09			DIĞER ÇEŞİTLİ GELİRLER	945.000,00	2.318.548,77	245,35
	01		Diğer Çeşitli Gelirler	945.000,00	2.318.548,77	245,35
		01	İrat Kaydedilecek Nakdi Tem	1.000,00	15.638,00	1.563,80
		06	Kişilerden Alacaklar	3.000,00	111.766,16	3.725,54
		19	Öğrenci Katkı Payı Telif Gel	941.000,00	2.056.735,00	218,57
		99	Yukarıda Tanımlanmayan Diğ	0,00	134.409,61	134.409,61
06			SERMAYE GELİRLERİ	0,00	4.845,33	4.845,33
	02		TAŞINIR SATIŞ GELİRLERİ	0,00	4.845,33	4.845,33
		01	Taşınır Satış Gelirleri	0,00	4.789,17	4.789,17
		01	Taşınır Satış Gelirleri	0,00	4.789,17	4.789,17
	09		Diğer Taşınır Satış Gelirleri	0,00	56,16	56,16
		99	Diğer Çeşitli Taşınır Satış Gelirleri	0,00	56,16	56,16
GENEL TOPLAM				66.170.000,00	72.363.185,88	109,36

5. Temel Mali Tablolara İlişkin Açıklamalar

5.1. Kesin Mizan

Üniversitemizin 2013 mali yılı kesin mizanı Tablo 42'de gösterilmektedir.

Tablo 42. 2013 yılı Kesin Hesabı

HESAPLARIN			TUTARI		KALANI	
KODU	ADI		BORÇ	ALACAK	BORÇ	ALACAK
1	AKTİF HESAPLAR		429.213.898,27	301.749.478,01	149.347.676,83	21.883.256,57
	DÖNEN VARLIKLAR		287.912.209,84	255.649.860,19	32.262.349,65	0,00
10	HAZIR DEĞERLER		181.220.532,08	166.632.282,42	14.588.249,66	0,00
	102	BANKA HESABI	106.072.970,27	92.152.121,07	13.920.849,20	
	103	VERİLEN ÇEKLER VE GÖNDERME EM	73.789.958,56	73.789.958,56	0,00	0,00
	104	PROJE ÖZEL HESABI	1.030.881,07	363.480,61	667.400,46	
	106	DÖVİZ GÖNDERME EMİRLERİ HESA	326.722,18	326.722,18	0,00	0,00
12	FAALİYET ALACAKLARI		92.432.126,39	77.756.169,83	14.675.956,56	
	120	GELİRLERDEN ALACAKLAR HESABI	92.432.126,39	77.756.169,83	14.675.956,56	
14	DİĞER ALACAKLAR		658.533,67	135.557,65	522.976,02	
	140	KİŞİLERDEN ALACAKLAR HESABI	658.533,67	135.557,65	522.976,02	
15	STOKLAR		1.697.192,05	739.355,66	957.836,39	
	150	İLK MADDE VE MALZEME HESABI	1.697.192,05	739.355,66	957.836,39	
16	ÖN ÖDEMELER		11.903.825,65	10.386.494,63	1.517.331,02	0,00
	160	İŞ AVANS VE KREDİLERİ HESABI	2.879.441,08	2.879.441,08	0,00	0,00
	161	PERSONEL AVANSLARI HESABI	5.075.784,59	5.075.784,59	0,00	0,00
	162	BÜTÇE DIŞI AVANS VE KREDİLER HE	3.052.884,83	1.535.553,81	1.517.331,02	
	164	AKREDİTİFLER HESABI	895.715,15	895.715,15	0,00	0,00
2	DURAN VARLIKLAR		141.301.688,43	46.099.617,82	117.085.327,18	21.883.256,57
	22	FAALİYET ALACAKLARI	210.590,92	57.854,34	152.736,58	
	220	GELİRLERDEN ALACAKLAR HESABI	210.590,92	57.854,34	152.736,58	
25	MADDİ DURAN VARLIKLAR		139.821.884,81	45.677.634,40	115.674.390,72	21.530.140,31
	251	YERALTI VE YERÜSTÜ DÜZENLERİ H	8.930.176,25	0,00	8.930.176,25	
	252	BİNALAR HESABI	9.040.996,71	0,00	9.040.996,71	
	253	TESİS, MAKİNE VE CİHAZLAR HESA	13.100.217,80	1.228.725,58	11.871.492,22	
	254	TAŞITLAR HESABI	600.444,26	117.307,60	483.136,66	
	255	DEMİRBAŞLAR HESABI	18.545.005,27	4.430.709,06	14.114.296,21	
	257	BİRİKMİŞ AMORTİSMANLAR HESA	4.013.842,86	25.543.983,17		21.530.140,31
	258	YAPILMAKTA OLAN YATIRIMLAR HES	85.591.201,66	14.356.908,99	71.234.292,67	
26	MADDİ OLMAYAN DURAN VARLIKLAR		968.501,37	341.427,19	968.501,37	341.427,19
	260	HAKLAR HESABI	968.501,37	0,00	968.501,37	
	268	BİRİKMİŞ AMORTİSMANLAR HESA	0,00	341.427,19		341.427,19
29	DİĞER DURAN VARLIKLAR		300.711,33	22.701,89	289.698,51	11.689,07

HESAPLARIN		TUTARI		KALANI	
KODU	ADI	BORÇ	ALACAK	BORÇ	ALACAK
2	AKTİF HESAPLAR	429.213.898,27	301.749.478,01	149.347.676,83	21.883.256,57
	DURAN VARLIKLAR	141.301.688,43	46.099.617,82	117.085.327,18	21.883.256,57
29	DİĞER DURAN VARLIKLAR	300.711,33	22.701,89	289.698,51	11.689,07
294	ELDEN ÇIKARILACAK STOKLAR VE M	298.516,53	8.818,02	289.698,51	
299	BİRİKMİŞ AMORTİSMANLAR HESA	2.194,80	13.883,87		11.689,07
	PASİF HESAPLAR	147.171.578,42	274.635.998,68	0,00	127.464.420,26
3	KISA VADELİ YABANCI KAYNAKLAR	23.293.155,20	27.780.250,81	0,00	4.487.095,61
32	FAALİYET BORÇLARI	417.469,59	680.581,36		263.111,77
320	BÜTÇE EMANETLERİ HESABI	417.469,59	680.581,36		263.111,77
33	EMANET YABANCI KAYNAKLAR	9.898.658,19	13.338.478,05		3.439.819,86
330	ALINAN DEPOZİTO VE TEMİNATLAR	222.942,27	313.429,85		90.487,58
333	EMANETLER HESABI	9.675.715,92	13.025.048,20		3.349.332,28
36	ÖDENECEK DİĞER YÜKÜMLÜLÜKLE	12.977.027,42	13.760.904,40	0,00	783.876,98
360	ÖDENECEK VERGİ VE FONLAR HESA	4.945.727,28	5.721.154,26		775.426,98
361	ÖDENECEK SOSYAL GÜVENLİK KES	8.026.319,28	8.034.769,28		8.450,00
362	FONLAR VEYA DİĞER KAMU İDAREL	4.980,86	4.980,86	0,00	0,00
39	DİĞER KISA VADELİ YABANCI KAYN	0,00	287,00		287,00
397	SAYIM FAZLALARI HESABI	0,00	287,00		287,00
5	ÖZ KAYNAKLAR	123.878.423,22	246.855.747,87		122.977.324,65
50	NET DEĞER	7.302.829,57	23.078.912,80		15.776.083,23
500	NET DEĞER HESABI	7.302.829,57	23.078.912,80		15.776.083,23
57	GEÇMİŞ YILLAR OLUMLU FAALİYET	95.829.767,16	174.407.906,28		78.578.139,12
570	GEÇMİŞ YILLAR OLUMLU FAALİYET	95.829.767,16	174.407.906,28		78.578.139,12
59	DÖNEM FAALİYET SONUÇLARI	20.745.826,49	49.368.928,79		28.623.102,30
590	DÖNEM OLUMLU FAALİYET SONUCU	20.745.826,49	49.368.928,79		28.623.102,30
	FAALİYET VE BÜTÇE HESAPLARI	1.300.106.342,39	1.300.106.342,39	35.600.195,70	35.600.195,70
6	FAALİYET HESAPLARI	227.479.614,20	227.479.614,20	0,00	0,00
60	GELİR HESAPLARI	92.523.324,48	92.523.324,48	0,00	0,00
600	GELİRLER HESABI	92.523.324,48	92.523.324,48	0,00	0,00
63	GİDER HESAPLARI	53.244.180,08	53.244.180,08	0,00	0,00
630	GİDERLER HESABI	53.244.180,08	53.244.180,08	0,00	0,00
69	FAALİYET SONUÇLARI	81.712.109,64	81.712.109,64	0,00	0,00

HESAPLARIN		TUTARI		KALANI	
KODU	ADI	BORÇ	ALACAK	BORÇ	ALACAK
6	FAALİYET VE BÜTÇE HESAPLARI	1.300.106.342,39	1.300.106.342,39	35.600.195,70	35.600.195,70
	FAALİYET HESAPLARI	227.479.614,20	227.479.614,20	0,00	0,00
69	FAALİYET SONUÇLARI	81.712.109,64	81.712.109,64	0,00	0,00
690	FAALİYET SONUÇLARI HESABI	81.712.109,64	81.712.109,64	0,00	0,00
8	BÜTÇE HESAPLARI	444.047.464,42	444.047.464,42	0,00	0,00
80	BÜTÇE GELİR HESAPLARI	161.716.821,56	161.716.821,56	0,00	0,00
800	BÜTÇE GELİRLERİ HESABI	80.858.410,78	80.858.410,78	0,00	0,00
805	GELİR YANSITMA HESABI	80.858.410,78	80.858.410,78	0,00	0,00
81	BÜTÇE GELİRLERİNDEN RET VE İA	129.202,68	129.202,68	0,00	0,00
810	BÜTÇE GELİRLERİNDEN RET VE İA	129.202,68	129.202,68	0,00	0,00
83	BÜTÇE GİDER HESAPLARI	139.839.861,46	139.839.861,46	0,00	0,00
830	BÜTÇE GİDERLERİ HESABI	69.919.930,73	69.919.930,73	0,00	0,00
835	GİDER YANSITMA HESAPLARI	69.919.930,73	69.919.930,73	0,00	0,00
89	BÜTÇE UYGULAMA SONUÇLARI	142.361.578,72	142.361.578,72	0,00	0,00
895	BÜTÇE UYGULAMA SONUÇLARI HES	142.361.578,72	142.361.578,72	0,00	0,00
9	NAZIM HESAPLAR	628.579.263,77	628.579.263,77	35.600.195,70	35.600.195,70
90	ÖDENEK HESAPLARI	534.711.868,09	534.711.868,09	0,00	0,00
900	GÖNDERİLECEK BÜTÇE ÖDENEKLER	102.599.856,92	102.599.856,92	0,00	0,00
901	BÜTÇE ÖDENEKLERİ HESABI	100.722.450,19	100.722.450,19	0,00	0,00
902	BÜTÇE ÖDENEK HAREKETLERİ HESA	87.173.340,04	87.173.340,04	0,00	0,00
903	KULLANILACAK ÖDENEKLER HESABI	87.173.348,89	87.173.348,89	0,00	0,00
904	ÖDENEKLER HESABI	87.173.340,04	87.173.340,04	0,00	0,00
905	ÖDENEKLİ GİDERLER HESABI	69.869.532,01	69.869.532,01	0,00	0,00
91	NAKİT DIŞI TEMİNAT VE KİŞİLERE	12.672.469,34	12.672.469,34	4.514.174,64	4.514.174,64
910	TEMİNAT MEKTUPLARI HESABI	8.593.321,99	4.079.147,35	4.514.174,64	
911	TEMİNAT MEKTUPLARI EMANETLERİ	4.079.147,35	8.593.321,99		4.514.174,64
92	TAAHHÜT HESAPLARI	80.364.381,49	80.364.381,49	30.512.379,37	30.512.379,37
920	GİDER TAAHHÜTLERİ HESABI	55.438.380,43	24.926.001,06	30.512.379,37	
921	GİDER TAAHHÜTLERİ KARŞILIĞI HE	24.926.001,06	55.438.380,43		30.512.379,37
94	DEĞERLİ KAĞIT VE ÖZEL TAHAKKUK	830.544,85	830.544,85	573.641,69	573.641,69
948	BAŞKA BİRİMLER ADINA İZLENEN A	702.093,27	128.451,58	573.641,69	
949	BAŞKA BİRİMLER ADINA İZLENEN A	128.451,58	702.093,27		573.641,69
HESAPLARIN		TUTARI		KALANI	
KODU	ADI	BORÇ	ALACAK	BORÇ	ALACAK
	GENEL TOPLAM	1.876.491.819,08	1.876.491.819,08	184.947.872,53	184.947.872,53

5.2. Bilanço

Üniversitemizin 2013 yılı bilançosu Tablo 43'te özetlenmektedir.

Tablo 43. 2013 Yılı Bilançosu

AKTİF (VARLIKLAR) (127.464.420,26)		31/12/2013	PASİF (KAYNAKLAR) (127.464.420,26)		31/12/2013
1	DÖNEN VARLIKLAR	32.262.349,65	3	KISA VADELİ YABANCI KAYNAKLAR	4.487.095,61
10 HAZIR DEĞERLER		14.588.249,66	32 FAALİYET BORÇLARI		263.111,77
	102 BANKA	13.920.849,20	320 BÜTÇE EMANETLERİ		263.111,77
	103 VERİLEN ÇEKLER VE GÖNDE	0	33 EMANET YABANCI KAYNAKLAR		3.439.819,86
	104 PROJE ÖZEL	667.400,46	330 ALINAN DEPOZİTO VE TEMİNATLAR		90.487,58
	106 DÖVİZ	0,00	333 EMANETLER		3.349.332,28
12 FAALİYET ALACAKLARI		14.675.956,56	36 ÖDENECEK DİĞER YÜKÜMLÜLÜKLER		783.876,98
	120 GELİRLERDEN ALACAKLAR	14.675.956,56	360 ÖDENECEK VERGİ VE FONLAR		775.426,98
14 DİĞER ALACAKLAR		522.976,02	361 ÖDENECEK SOSYAL GÜVENLİK KESİNTİLERİ		8.450
	140 KİŞİLERDEN ALACAKLAR	522.976,02	39 DİĞER KISA VADELİ YABANCI KAYNAKLAR		287,00
15 STOKLAR		957.836,39	397 SAYIM FAZLALARI		287,00
	150 İLK MADDE VE MALZEME	957.836,39	5 ÖZ KAYNAKLAR		122.977.324,65
16 ÖN ÖDEMELER		1.517.331,02	50 NET DEĞER		15.776.083,23
	162 BÜT. DIŞI AVANS KREDİ	1.517.331,02	500 NET DEĞER		15.776.083,23
			57 GEÇ. YILL. OLUMLU FAAL. SONUÇLARI		78.578.139,12
			570 GEÇ. YILL. OLUMLU FAAL. SONUÇ. HES.		78.578.139,12
2	DURAN VARLIKLAR	117.085.327,18	58 GEÇ. YILL. OLUMSUZ FAAL. SONUÇLARI (-)		
25 MADDİ DURAN VARLIKLAR		115.674.390,72	580 GEÇMİŞ YILLAR OLUMSUZ FAAL. SONUCU HESABI (-)		
	251 YER ALTI VE YER ÜSTÜ DÜZENLERİ HESABI	8.930.176,25	59 DÖNEM FAALİYET SONUÇLARI		28.623.102,30
	252 BİNALAR	9.040.996,71	590 DÖNEM OLUMLU FAALİYET SONUCU HESABI		28.623.102,30
	253 TESİS, MAKİNE VE CİHAZLAR	11.871.492,22			
	254 TAŞITLAR	483.136,66			
	255 DEMİRBAŞLAR	14.114.296,21			
	257 BİRİKMİŞ AMORTİSMANLAR (-)	21.530.140,31			
	258 YAPILMAKTA OLAN YATIRIMLAR	71.234.292,67			
26 MADDİ OLMAYAN DURAN VARLIKLAR		968.501,37			
	260 HAKLAR	968.501,37			
	268 BİRİKMİŞ AMORTİSMANL. (-)	341.427,19			
29 DİĞER DURAN VARLIKLAR		289.698,51			
	294 ELD. ÇIK. STOK. M AD. DUR. VAR.	289.698,51			
	299 BİRİKMİŞ AMORT. HES.(-)	11.689,07			
AKTİF TOPLAMI		127.464.420,26	PASİF TOPLAMI		127.464.420,26

B. PERFORMANS BİLGİLERİ

1. Faaliyet Bilgileri

1.1. Sosyal Faaliyetler



2013 yılı içerisinde, Üniversitemizce çeşitli nitelikte 227 sosyal etkinlik düzenlenmiştir. Düzenlene bu etkinliklere ilişkin bilgiler Tablo 44’te gösterilmektedir.

Tablo 44. 2013 Yılında Düzenlenen Etkinlikler

2013-2014 Eğitim Öğretim Yılı	
Etkinlik Türü	Sayı
Sempozyum ve Kongre	11
Konferans	64
Panel	3
Seminer	17
Açık Oturum	-
Söyleşi	8
Tiyatro	23
Konser	3
Sergi	6
Turnuva	33
Teknik Gezi	32
Eğitim Semineri	14
Sertifika Programı	9
Gösteri	1
TOPLAM	227

1.2. Akademik Yayınlarla İlgili Faaliyet Bilgileri

Üniversitemizde, görev yapan öğretim elemanlarının 2013 yılında yapmış oldukları bilimsel çalışmalar ve katılımları ile gerçekleşmiş olan akademik faaliyetlere ilişkin Üniversitemiz bütçesine 64.000,00 TL Yurt dışı geçici görev yolluğu (03.3.3.01), Yükseköğretim Kurumundan gelen şartlı bağış ve yardımlardan ise, yurt dışı geçici görev yolluklarına (03.3.3.01) 830.916,84 TL kaynak sağlanarak toplamda 894.916,84 TL'lik destek verilmiştir. Yine bilimsel çalışmalarını desteklemek üzere Üniversitemiz bütçesine, kurslara katılım ve eğitim giderleri karşılamak için 46.000,00 TL ile Yükseköğretim Kurumundan gelen şartlı bağış ve yardımlarla birlikte 66.861,90 TL'lik bir destek sağlanmıştır. Bu kapsamda desteklenen bilimsel çalışmalara ilişkin bilgilerin birimler bazında dağılımı Tablo 45'te gösterilmektedir.

Tablo 45. İndekslere Giren Bilimsel Yayınlar

FAKÜLTELER	SCI,SSCI,AHCI	Uluslararası diğer indeksli hakemli dergiler	Ulusal hakemli Dergi Sayısı	Uluslararası Bildiri Poster	Ulusal poster ve Bildiri sayısı
Eğitim Fakültesi	24	25	15	84	17
İktisat Fakültesi	3	23	14	16	4
Fen Edebiyat Fakültesi	90	38	10	40	32
Mühendislik	43	27	6	37	28
İslami İlimler			3	3	0
Veterinerlik	6		1	0	0
Turizm					
Fen Bilimleri Enstitüsü	2		1	5	11
Sosyal Bilimler Enstitüsü				1	2
Sağlık Yüksek Okulu	1	1		2	1
Besyo	4	15		4	9
Şereflikoçhisar Yük.Okulu		16	2	4	6
Yabancı Diller Yük.Ok		3			1
Teknik Bil.MYO	6	3		6	3
Sosyal Bilimler MYO				1	2
Sağlık Hizmetleri MYO		2			
Ortaköy MYO				2	
Güzelyurt MYO		7	5	9	3
Şerefli.Berat Cöm.MYO		1	5	5	16
TOPLAM	179	161	62	219	135

1.3.Öğrenciye ve Personele Sunulan Yemek ve Sağlık Hizmetleri

Üniversitemiz bünyesinde sunulan sağlık ve yemek hizmetine ilişkin bilgiler Tablo 46’da gösterilmektedir.

Tablo 46. Sunulan Yemek ve Sağlık Hizmetinden Yararlananlar

Sağlık Hizmetleri					Yemek Hizmetleri
	Mediko Sağlık Hizmetinden Yararlanan Sayısı		Mediko dan 2. Basamak Sevk Edilenlerin Sayısı		Yemek Hizmetinden Yararlanan Sayısı
	Poliklinik	Toplam	Poliklinik	Toplam	
Öğrenci	175	175	45	45	142.867
Personel	185	185	-	-	47.260
Toplam	360	360	45	45	190.127

1.4. Üniversiteler Arasında Yapılan İkili Anlaşmalar



Bilgiye dayalı küresel ekonomik yarış ile birlikte bilişim ve iletişim teknolojilerinde yaşanan önemli gelişmeler, her alanda olduğu gibi yükseköğretim alanında da sıkı ilişkileri beraberinde getirmektedir. Bu gerçekten hareketle, yurt dışındaki üniversiteler ile yurt içindeki diğer üniversiteler arasında; eğitime yönelik işbirliği çalışmaları kapsamında imzalanan ikili anlaşmaların sayısı gün geçtikçe artmaktadır. Üniversiteler arasında yapılan ikili anlaşmalar, öğretim elemanları ve öğrencilerin kendilerini geliştirme fırsatı bulmasına olanak sağlayacak; bu

faaliyetlerde elde edilen kazanımlar hem bireysel çalışmalarda olumlu etkiler yapacak, hem de kurumsal standartların yükselmesinde önemli bir rol üstlenecektir. Bu kapsamda yapılan ikili anlaşmalar (farabi, erasmus ve mevlana değişim programları) aşağıda başlıklar halinde açıklanmaktadır.

1.4.1. Farabi Değişim Programı

Kısaca "Farabi Değişim Programı" olarak adlandırılan Yükseköğretim Kurumları Arasında Öğrenci ve Öğretim Üyesi Değişim Programı, üniversite ve yüksek teknoloji enstitüleri bünyesinde ön lisans, lisans, yüksek lisans ve doktora düzeyinde eğitim-öğretim yapan yükseköğretim kurumları arasında öğrenci ve öğretim üyesi değişim programıdır. Program, öğrenci veya öğretim üyelerinin bir veya iki yarıyıl süresince başka bir yükseköğretim kurumunda eğitim ve öğretim faaliyetlerine devam etmelerini amaçlamaktadır. Aşağıda Tablo....da görüldüğü gibi Üniversitemiz 72 üniversiteyle “Öğrenci ve Öğretim Üyesi Hareketliliği “ kapsamında anlaşma imzalamıştır. Yapılan bu anlaşmalara ilişkin bilgiler Tablo 47’de gösterilmektedir.

Tablo 47. Farabi Değişim Programı Kapsamında Anlaşma Yapılan Üniversiteler

No	Üniversite Adı	Anlaşmanın İçeriği	Anlaşma Tarihleri	
			Başlangıç	Bitiş
1	Abant İzzet Baysal Üniversitesi	Öğrenci ve Öğretim Üyesi Hareketliliği	2011	2016
2	Adıyaman Üniversitesi	Öğrenci ve Öğretim Üyesi Hareketliliği	2011	2016
3	Adnan Menderes Üniversitesi	Öğrenci ve Öğretim Üyesi Hareketliliği	2012	2016
4	Afyon Kocatepe Üniversitesi	Öğrenci ve Öğretim Üyesi Hareketliliği	2011	2016
5	Ağrı İbrahim Çeçen Üniversitesi	Öğrenci ve Öğretim Üyesi Hareketliliği	2013	2017
6	Ahi Evran Üniversitesi	Öğrenci ve Öğretim Üyesi Hareketliliği	2011	2016
7	Akdeniz Üniversitesi	Öğrenci ve Öğretim Üyesi Hareketliliği	2013	2017
8	Amasya Üniversitesi	Öğrenci ve Öğretim Üyesi Hareketliliği	2013	2017
9	Anadolu Üniversitesi	Öğrenci ve Öğretim Üyesi Hareketliliği	2011	2016
10	Ankara Üniversitesi	Öğrenci ve Öğretim Üyesi Hareketliliği	2012	2015
11	Ardahan Üniversitesi	Öğrenci ve Öğretim Üyesi Hareketliliği	2013	2017
12	Artvin Çoruh Üniversitesi	Öğrenci ve Öğretim Üyesi Hareketliliği	2011	2016
13	Atatürk Üniversitesi	Öğrenci ve Öğretim Üyesi Hareketliliği	2012	2016
14	Balıkesir Üniversitesi	Öğrenci ve Öğretim Üyesi Hareketliliği	2011	2016
15	Batman Üniversitesi	Öğrenci ve Öğretim Üyesi Hareketliliği	2012	2016
16	Bingöl Üniversitesi	Öğrenci ve Öğretim Üyesi Hareketliliği	2012	2016
17	Bitlis Eren Üniversitesi	Öğrenci ve Öğretim Üyesi Hareketliliği	2013	2018
18	Bozok Üniversitesi	Öğrenci ve Öğretim Üyesi Hareketliliği	2011	2016
19	Bülent Ecevit Üniversitesi	Öğrenci ve Öğretim Üyesi Hareketliliği	2012	2016
20	Celal Bayar Üniversitesi	Öğrenci ve Öğretim Üyesi Hareketliliği	2011	2016
21	Cumhuriyet Üniversitesi	Öğrenci ve Öğretim Üyesi Hareketliliği	2012	2016
22	Çanakkale Onsekiz Mart Ün.	Öğrenci ve Öğretim Üyesi Hareketliliği	2011	2016
23	Çankırı Karatekin Üniversitesi	Öğrenci ve Öğretim Üyesi Hareketliliği	2013	2018
24	Çukurova Üniversitesi	Öğrenci ve Öğretim Üyesi Hareketliliği	2011	2016
25	Dicle Üniversitesi	Öğrenci ve Öğretim Üyesi Hareketliliği	2011	2016
26	Dokuz Eylül Üniversitesi	Öğrenci ve Öğretim Üyesi Hareketliliği	2011	2016

27	Dumlupınar Üniversitesi	Öğrenci ve Öğretim Üyesi Hareketliliği	2013	2017
28	Ege Üniversitesi	Öğrenci ve Öğretim Üyesi Hareketliliği	2011	2016
29	Erciyes Üniversitesi	Öğrenci ve Öğretim Üyesi Hareketliliği	2012	2016
30	Erzincan Üniversitesi	Öğrenci ve Öğretim Üyesi Hareketliliği	2012	2016
31	Fırat Üniversitesi	Öğrenci ve Öğretim Üyesi Hareketliliği	2011	2016
32	Gazi Üniversitesi	Öğrenci ve Öğretim Üyesi Hareketliliği	2009	2015
33	Gaziantep Üniversitesi	Öğrenci ve Öğretim Üyesi Hareketliliği	2013	2017
34	Gaziosmanpaşa Üniversitesi	Öğrenci ve Öğretim Üyesi Hareketliliği	2012	2016
35	Giresun Üniversitesi	Öğrenci ve Öğretim Üyesi Hareketliliği	2013	2017
36	Hitit Üniversitesi	Öğrenci ve Öğretim Üyesi Hareketliliği	2012	2016
37	İnönü Üniversitesi	Öğrenci ve Öğretim Üyesi Hareketliliği	2011	2016
38	İstanbul Üniversitesi	Öğrenci ve Öğretim Üyesi Hareketliliği	2011	2016
39	Kahramanmaraş Sütçü İmam Üniversitesi	Öğrenci ve Öğretim Üyesi Hareketliliği	2011	2016
40	Karabük Üniversitesi	Öğrenci ve Öğretim Üyesi Hareketliliği	2011	2016
41	Karadeniz Teknik Üni.	Öğrenci ve Öğretim Üyesi Hareketliliği	2011	2016
42	Karamanoğlu Mehmet Bey Üniversitesi	Öğrenci ve Öğretim Üyesi Hareketliliği	2013	2017
43	Kars Kafkas Üniversitesi	Öğrenci ve Öğretim Üyesi Hareketliliği	2012	2017
44	Kastamonu Üniversitesi	Öğrenci ve Öğretim Üyesi Hareketliliği	2011	2016
45	Kırıkkale Üniversitesi	Öğrenci ve Öğretim Üyesi Hareketliliği	2011	2016
46	Kırklareli Üniversitesi	Öğrenci ve Öğretim Üyesi Hareketliliği	2011	2016
47	Kilis 7 Aralık Üniversitesi	Öğrenci ve Öğretim Üyesi Hareketliliği	2012	2016
48	Kocaeli Üniversitesi	Öğrenci ve Öğretim Üyesi Hareketliliği	2011	2016
49	Konya Necmettin Erbakan Üniversitesi	Öğrenci ve Öğretim Üyesi Hareketliliği	2012	2016
50	Mardin Artuklu Üniversitesi	Öğrenci ve Öğretim Üyesi Hareketliliği	2011	2016
51	Marmara Üniversitesi	Öğrenci ve Öğretim Üyesi Hareketliliği	2011	2016
52	Mehmet Akf Ersoy Üniversitesi	Öğrenci ve Öğretim Üyesi Hareketliliği	2012	2016
53	Mersin Üniversitesi	Öğrenci ve Öğretim Üyesi Hareketliliği	2011	2016
54	Muğla Sıtkı Koçman Üniversitesi	Öğrenci ve Öğretim Üyesi Hareketliliği	2011	2015
55	Mustafa Kemal Üniversitesi	Öğrenci ve Öğretim Üyesi Hareketliliği	2012	2016
56	Namık Kemal Üniversitesi	Öğrenci ve Öğretim Üyesi Hareketliliği	2011	2016
57	Nevşehir Üniversitesi	Öğrenci ve Öğretim Üyesi Hareketliliği	2011	2016
58	Niğde Üniversitesi	Öğrenci ve Öğretim Üyesi Hareketliliği	2012	2017
59	Ondokuz Mayıs Üni.	Öğrenci ve Öğretim Üyesi Hareketliliği	2011	2016
60	Ordu Üniversitesi	Öğrenci ve Öğretim Üyesi Hareketliliği	2011	2016
61	Osmaniye Korkut Ata Üni.	Öğrenci ve Öğretim Üyesi Hareketliliği	2011	2016
62	Pamukkale Üniversitesi	Öğrenci ve Öğretim Üyesi Hareketliliği	2011	2016
63	Recep Tayyip Erdoğan Üniversitesi	Öğrenci ve Öğretim Üyesi Hareketliliği	2012	2016
64	Sakarya Üniversitesi	Öğrenci ve Öğretim Üyesi Hareketliliği	2011	2016
65	Selçuk Üniversitesi	Öğrenci ve Öğretim Üyesi Hareketliliği	2011	2016
66	Siirt Üniversitesi	Öğrenci ve Öğretim Üyesi Hareketliliği	2011	2015
67	Süleyman Demirel Üniversitesi	Öğrenci ve Öğretim Üyesi Hareketliliği	2012	2016
68	Trakya Üniversitesi	Öğrenci ve Öğretim Üyesi Hareketliliği	2012	2017
69	Uludağ Üniversitesi	Öğrenci ve Öğretim Üyesi Hareketliliği	2011	2016
70	Uşak Üniversitesi	Öğrenci ve Öğretim Üyesi Hareketliliği	2012	2016
71	Yıldız Teknik Üniversitesi	Öğrenci ve Öğretim Üyesi Hareketliliği	2011	2016
72	Yüzüncü Yıl Üniversitesi	Öğrenci ve Öğretim Üyesi Hareketliliği	2012	2016

1.4.2. Erasmus ve Mevlana Değişim Programları Kapsamında Yapılan İkili Anlaşmalar

Erasmus ve mevlana değişim programları, yükseköğretim kurumlarının birbirleri ile işbirliği yapmalarını teşvik etmeye yönelik bir Avrupa Birliği programlarıdır. Bu programların amacı yükseköğretim kurumlarının birbirleri ile ortak projeler üretip hayata geçirmeleri; kısa süreli öğrenci ve personel değişimi yapabilmeleri için karşılıksız mali destek sağlamaktır. Bunun yanı sıra yükseköğretim sistemini iş dünyasının gereksinimlerine uygun olarak geliştirmek ve üniversite mezunlarının iş dünyasında istihdam edilebilirliğini arttırmak amacıyla yükseköğretim kurumları ile çalışma çevreleri arasındaki ilişkilerin ve işbirliğinin artırılmasını da teşvik etmektedir. Üniversitemizin erasmus ve mevlana değişim programları kapsamında yapmış olduğu ikili anlaşmalarına ilişkin 35 adet anlaşma Tablo 48’de gösterilmektedir.

Tablo 48. Erasmus ve Mevlana Kapsamında Üniversiteler Arasında Yapılan İkili Anlaşmalar

ÜNİVERSİTE ADI	ANLAŞMANIN KAPSAMI
(Azerbaycan) Azerbaycan Devlet İktisat Üniversitesi	Mevlana Programı
(Bosna Hersek)Uluslararası Burç Üniversitesi	Mevlana Programı
(Bosna Hersek) Uluslararası Saraybosna Üniversitesi	Mevlana Programı
(Arnavutluk) Hene E Plote Beder Üniversitesi	Mevlana Programı
(Gürcistan) Uluslararası Karadeniz Üniversitesi	Mevlana Programı
(Avusturya) Technische Universität Wien	Erasmus Programı
(Bulgaristan) Trakia University- Stara Zagora	Erasmus Programı
(Çek Cumhuriyeti) Ostravska Universita	Erasmus Programı
(Çek Cumhuriyeti) Universita Jana Evangelisty Purkyne v Usti nad Labem	Erasmus Programı
(Finlandiya) University of Eastern Finland	Erasmus Programı
(Almanya) OHT Regensburg University	Erasmus Programı
(Almanya) Hochschule Albstadt Sigmaringen	Erasmus Programı
(Almanya) Friedrich Schiller Universität Jena	Erasmus Programı
(Yunanistan) University of Crete	Erasmus Programı
(Yunanistan) Technological Education Institute of Crete	Erasmus Programı
(İtalya) Università Degli Studi del Sannino	Erasmus Programı
(İtalya) Università Degli Studi del Padova	Erasmus Programı
(Litvanya) Vytautas Magnus University	Erasmus Programı
(Litvanya) Kaunas College	Erasmus Programı
(Litvanya) Vilnius Cooperative College	Erasmus Programı
(Polonya) The State Higher School of Computer Science and BA	Erasmus Programı
(Polonya) Kujawska Szkoła Wyższa w Bydgoszczy	Erasmus Programı
(Polonya) Wyższa Szkoła Gospodarki Euroregionalnej im Alci De Gaspardarki	Erasmus Programı

(Polonya) Wyższa Szkoła Humanistyczno Ekonomiczna	Erasmus Programı
(Polonya) Akademia Polonijna	Erasmus Programı
(Polonya) Wyższa Szkoła Ekonomiczna w Białymstoku	Erasmus Programı
(Polonya) Białystok University of Technology	Erasmus Programı
(Polonya) Państwowa Wyższa Szkoła Zawodowa im Szymona	Erasmus Programı
(Portekiz) University Coimbra	Erasmus Programı
(Portekiz) Universidade do Minho	Erasmus Programı
(Portekiz) Politechnico University da Guarda	Erasmus Programı
(Romanya) Transilvania University of Brasov	Erasmus Programı
(Romanya) Universitate Politehnica of Bucuresti	Erasmus Programı
(Slovenya) Solski Slovenj Gradec	Erasmus Programı
Toplam	35 Program

2. Proje Bilgileri

2.1. Eğitim Proje Bilgileri

2.1.1. Bilimsel Araştırma Projeleri

2013 yılında Üniversitemizde toplam 79 adet bilimsel araştırma projesi üretilerek desteklenmiş ve 20 adet bilimsel araştırma projesi tamamlanmıştır. Eğitim projeleri başlığı altında bilimsel araştırma projelerine ilişkin bilgiler Tablo 49, 50, 51, 52, 53, 54, 55, 56, 57, 58’de gösterilmektedir.

Tablo 49. Bilimsel Araştırma Projeleri

PROJELER	2013			
	Önceki Yıdan Devreden Proje	Yıl İçinde Eklenen Proje	Toplam	Yıl İçinde Tamamlanan Proje
TUBİTAK	11	3	14	4
Bilimsel Araştırma Projeleri	22	36	59	16
Yurt Dışı Finansman Destekli Projeler	1	3	4	-
Santez Projeleri	-	1	1	-
Diğer Ulusal Projeler	-	1	1	-
TOPLAM	34	44	79	20

Tablo 50. Yıllar İtibariyle Araştırma Projelerinin Dağılımı (Devreden Projeler Dâhil)

Yıl	Proje sayısı	Proje bütçesi	Proje süresi
2009	4	551.254,00	6-36 AY
2010	5	708.299,00	6-36 AY
2011	8	1.268.378,00	6-36 AY
2012	37	1.865.750,59	6-36 AY
2013	75	3.883.452,98	6-36 AY

Tablo 51. Yıllar İtibariyle Araştırma Projelerinin Dağılımı (Yalnızca İlgili Yıl İçinde Desteklenmesine Karar Verilen Projeler)

Yıl	Proje sayısı	Proje bütçesi	Proje süresi
2009	1	47.740,00	6-36 AY
2010	3	490.630,00	6-36 AY
2011	5	777.748,00	6-36 AY
2012	27	538.302,59	6-36 AY
2013	41	510.141,45	6-36 AY

Tablo 52. DPT Destekli Projeler (2009-2013)

Yıl	Proje sayısı	Proje bütçesi	Proje süresi
2009	1	479.846,00	6-36 AY
2010	1	1.310.000,00	6-36 AY
2011	1	1.750.000,00	6-36 AY
2012	1	2.000.000,00	6-36 AY
2013	1	1.750.000,00	6-36 AY

Tablo 53. Yurt Dışı Finansman Destekli Projeler (2012-2013)

Yıl	Proje sayısı	Proje bütçesi	Proje süresi
2012	1	16.500,00 Euro	6-36 AY
2013	4	321.501,00 Euro	6-36 AY

Tablo 54. 2012-2013 Yılında Desteklenmiş / Yıl İçinde Devam Eden / Sona Eren TÜBİTAK Projeleri

Proje Adı	Proje Yürütücüsü	Kuruluş	Başlama ve Bitiş Tarihi	Proje Durumu	Proje Bütçesi
Türkiye'nin Gagea Salisb. (Liliaceae) Cinsinin Revizyonu	Yrd. Doç. Dr.MEHTAP TEKŞEN	AKSARAY Ü. FEN EDEBİYAT F. BİYOLOJİ B.	15.04.2010 15.04.2013	Sonuçlandı	205.030,00 TL
Türkiye'nin Astragalus L. (Leguminosae) Cinsine Ait Macrophyllum Bunge, Hymenostegis Bunge, Poterium Bunge, Megalocystis Bunge, Halicacabus Bunge Ve Hymenocoleus Bunge Seksiyonlarının Revizyonu	Yrd. Doç. Dr.SEHER KARAMAN ERKUL	AKSARAY Ü. FEN EDEBİYAT F. BİYOLOJİ B.	01.05.2011 01.05.2014	Yürürlükte	213.010,00 TL
Hüdaı (Sandıklı-Afyonkarahisar) Jeotermal Alanı ve Çevresinin Hidrojeolojik, Hidrojeokimyasal, İzotopik İncelemesi	Prof. Dr.MUSTAFA AFŞİN	AKSARAY Ü. MÜHENDİSLİK F. JEOLJİ MÜHENDİSLİĞİ B.	15.10.2010 15.10.2013	Sonuçlandı	260.600,00 TL
Konya Kapalı Havzası'ndaki Hidrolojik, İklimsel ve Arazi Kullanımı/Örtüsündeki Değişimlerin Tuz Gölü'ne Etkilerinin Araştırılması ve Koruyucu Yönetim Stratejilerinin Belirlenmesi	Doç. Dr.SEMİH EKERCİN	AKSARAY Ü. MÜHENDİSLİK F. JEODEZİ VE FOTOGRAMETRİ MÜHENDİSLİĞİ B.	15.05.2011 15.05.2014	Yürürlükte	153.340,00 TL
İçme Suyu Rezervi Olan Eğirdir Gölü'nde (Isparta) Hepatotoksik Mikrosistinlerin Mevcut Risklerinin Tespit Edilmesi	Yrd. Doç. Dr.FATMA GÜRBÜZ	AKSARAY Ü. MÜHENDİSLİK F. ÇEVRE MÜHENDİSLİĞİ B.	01.05.2011 01.05.2013	Sonuçlandı	153.623,00 TL
Akdeniz Havzası'ndaki Trionyx Triunguis (Testudiniata: Trionychidae) Popülasyonlarından Polimorfik Mikrosatellit Lokuslarının İzolasyonu, Karakterizasyonu Ve Bu Lokuslar İle MtDNA Kullanarak Popülasyonların Genetik Yapısının Belirlenmesi	Yrd. Doç. Dr.ÖZGÜR GÜÇLÜ	AKSARAY Ü. GÜZELYURT MESLEK Y.O.	15.11.2011 15.03.2014	Yürürlükte	232.820,00 TL
Katı Atıkların Biodring (Biyo Kurutma) Prosesi İle Hacimlerinin Azaltılması	Yrd. Doç. Dr.MELAYİB BİLGİN	AKSARAY Ü. MÜHENDİSLİK F. ÇEVRE MÜHENDİSLİĞİ B.	01.02.2013 01.02.2014	Yürürlükte	14.740,00 TL
Tavan Göçertmeli Uzunayak Üretim Yönteminde Tavan Kömürü Akma Verimliliğinin Artırılması	Yrd. Doç. Dr.NAZMİ ERHAN YAŞITLI	AKSARAY Ü. MÜHENDİSLİK F. MADEN MÜHENDİSLİĞİ B.	15.04.2012 15.04.2014	Yürürlükte	72.070,00 TL

Sentetik Jet Uyarıcı Kullanarak Sıcak Yüzeylerin Etkili Soğutulması	Doç. Dr.ÜNAL AKDAĞ	AKSARAY Ü. MÜHENDİSLİK F. MAKİNA MÜHENDİSLİĞİ B.	01.06.2012 01.06.2013	Sonuçlandı	12.000,00 TL
Kumarinlerin Subkritik Su Kromatografisi ile Ayrılması	Yrd. Doç. Dr.BERKANT KAYAN	AKSARAY Ü. FEN EDEBİYAT F. KİMYA B.	01.10.2012 01.04.2014	Yürürlükte	151.375,00 TL
Melamin Teşhisi için Moleküler Baskılanmış Kuartz Kristal Mikrobalans (QCM) Çiplerin Hazırlanması ve Uygulamaları	Doç. Dr.MEHMET ODABAŞI	AKSARAY Ü. FEN EDEBİYAT F. KİMYA B.	15.10.2012 15.10.2014	Yürürlükte	168.436,00 TL
Madenköy (Ulukışla/Niğde) Yöresi Karbonat Yan Kayaçlı Au, Ag, Pb, Zn Yatağının Kökeni: Duraylı İzotop (O, H, C, S, Pb) ve Sıvı Kapanım Çalışmaları	Yrd. Doç. Dr.ASUMAN YILMAZ	AKSARAY Ü. MÜHENDİSLİK F. JEOLJİ MÜHENDİSLİĞİ B.	15.10.2012 15.10.2014	Yürürlükte	99.642,00 TL
19. Yüzyıl Türkiye Deprem Tarihi Ve Sosyo-Ekonomik Etkileri	Yrd. Doç. Dr.SELAHATTİN SATILMIŞ	AKSARAY Ü. FEN EDEBİYAT F. TARİH B.	01.09.2013 01.09.2016	Yürürlükte	227.499,00 TL
Suda Çözünebilen O-karboksimetil Kitosan-İmine Paladyum(II), Molibden(0), Bakır(II) Komplekslerinin Sentezi ve Uygulamaları	Doç. Dr.AYFER MENTEŞ	AKSARAY Ü. FEN EDEBİYAT F. KİMYA B.	15.10.2013 15.10.2015	Yürürlükte	151.145,00 TL

Tablo 55. 2013 Yılında Desteklenmiş / Yıl İçinde Devam Eden / Sona Eren BAP Projeleri

Proje Adı	Proje Yürütücüsü	Kuruluş	Proje Süresi	Proje Durumu	Proje Bütçesi
Isatis Floribunda Boiss. Ve Onobrychis Armena Boiss & Huet EndemikBitkilerinin Çiçek ve Kök Ekstrelerinin Antimikrobiyal ve Antioksidan Aktiviteleri ile Antioksidan Bileşenlerinin	Yrd.Doç.Dr.Meltem AŞAN ÖZÜSAĞLAM	AKSARAY Ü. FEN ED. FAK. BİYOLOJİ BÖLÜMÜ	8 Ay	Sonuçlandı	5.000,00 TL
Güneyköy, Uşak (Eşme) Epitermal Altın Yatağının Jeolojisi, Jeokimyası ve Oluşum Kökeninin İncelenmesi	Yrd.Doç.Dr.Asuman KAHYA	AKSARAY Ü. MÜHENDİSLİK FAK. JEOLJİ MÜH. BÖLÜMÜ	1 yıl 2 ay	Yürürlükte	4.998,00 TL
Mamasın Barajı Çevrsi Florası (Aksaray)	Yrd.Doç.Dr.Mehtap TEKŞEN	AKSARAY Ü. FEN ED. FAK. BİYOLOJİ BÖLÜMÜ	1 yıl	Sonuçlandı	4.900,00 TL
Mukopolisakkaridoz Tip 1 (MPS 1) Hastalarında IDUA Gen Mutasyonlarının Analizi	Yrd.Doç.Dr.Mehmet KARACA	AKSARAY Ü. FEN ED. FAK. BİYOLOJİ BÖLÜMÜ	1 yıl	Sonuçlandı	5.000,00 TL
Yeni Benzoiltiyöüre Polimerlerinin Eldesi ve Elektronik Devre Uygulamaları	Yrd.Doç.Dr.Gülşah KURT	AKSARAY Ü. FEN ED. FAK. KİMYA BÖLÜMÜ	3 yıl	Yürürlükte	10.000,00 TL
Polikarbazol/Kitosan İletken Kompozitlerinin Elektro Kimyasal Sentezi ve Karakterizasyonu	Yrd.Doç.Dr.Didem BALUN KAYAN	AKSARAY Ü. FEN ED. FAK. KİMYA BÖLÜMÜ	1 yıl	Sonuçlandı	5.000,00 TL
Yığma Yapıların Onarım ve Güçlendirme Teknikleri	Yrd.Doç.Dr.Ali URAL	AKSARAY Ü. MÜHENDİSLİK FAK. İNŞAAT MÜH. BÖLÜMÜ	1 yıl	Sonuçlandı	4.202,50 TL
Azo Boyar Maddelerin Subkritik Su Ortamında Degradasyonu ve Deneysel Şartların Optimizasyonu	Yrd.Doç.Dr.Berkant KAYAN	AKSARAY Ü. FEN ED. FAK. KİMYA BÖLÜMÜ	1 yıl	Sonuçlandı	5.000,00 TL
Ağır Metallerin Ultrasonik Ortamda Biyokolimer Kullanarak Giderilmesi ve Deneysel Şartların Optimizasyonu	Yrd.Doç.Dr.Berkant KAYAN	AKSARAY Ü. FEN ED. FAK. KİMYA BÖLÜMÜ	1 yıl	Sonuçlandı	5.000,00 TL
Akyamaç Köyü (Güzelyurt-Aksaray) Kaolin Zuhurlarının Jeolojisi, Minorolojisi, Jeokimyası ve Jenezi	Doç.Dr. Ş. Ali SAYIN	AKSARAY Ü. MÜH. FAK. JEOLJİ MÜH. BÖLÜMÜ	1 yıl	Yürürlükte	5.000,00 TL
Suda Çözünebilir Ligandlarla Hazırlanan Metal Kompleksleri ve Bunların pH'a Bağlı Olarak Katalitik Özelliklerinin İncelenmesi	Doç.Dr. Ayfer MENTEŞ	AKSARAY Ü. FEN ED. FAK. KİMYA BÖLÜMÜ	1 yıl	Sonuçlandı	5.000,00 TL
Öğrenme Stratejilerinin Fen ve Teknoloji Derslerindeki Öğrencilerin Benimsedikleri Öğrenme Yaklaşımları Açısından İncelenmesi	Yrd.Doç.Dr.Arzu DOĞRU	AKSARAY Ü. EĞİTİM FAK. İLKÖĞRETİM BÖL. FEN BİLGİSİ EĞİTİMİ	1 yıl	İptal	1.490,50 TL

		ANABİLİM DALI			
Laboratuvar Destekli Fen Eğitiminin Öğrenci Başarısı Üzerine Etkisi	Yrd.Doç.Dr.Arzu DOĞRU	AKSARAY Ü. EĞİTİM FAK. İLKÖĞRETİM BÖL. FEN BİLGİSİ EĞİTİMİ ANABİLİM DALI	1 yıl	İptal	821,50 TL
Polimer Katkı Maddeli Poroz Asfaltın Yorulmasının (Fatigue) Araştırılması	Yrd.Doç.Dr.Salih BEKTAŞ	AKSARAY Ü. MÜHENDİSLİK FAK. İNŞAAT MÜH. BÖLÜMÜ	1 yıl	İptal	5.400,00 TL
Karacaören Yöresinde (Nevşehir) Yüzeyleyen Diatomitlerin Paleoortamsal Özellikleri ve Kullanım Alanları	Prof.Dr.Ayşegül YILDIZ	AKSARAY Ü. MÜHENDİSLİK FAK. JEOLJİ MÜH. BÖLÜMÜ	20 ay	Yürürlükte	5.000,00 TL
Aksaraydaki Bazalt Atıklarının Taş (Stone) Mastik Asfalt Olarak Kullanılabilirliğinin Araştırılması	Yrd.Doç.Dr.Salih BEKTAŞ	AKSARAY Ü. MÜHENDİSLİK FAK. İNŞAAT MÜH. BÖLÜMÜ	1 yıl	iptal	4.800,00 TL
Konya Ereğli Elmasının Antioksidan Kapasitesinin Belirlenmesi ve Polifenol Oksidas Enziminin Saflaştırılarak Karakterize Edilmesi	Yrd.Doç.Dr.Mahmut ERZENGİN	AKSARAY Ü. FEN ED. FAK. KİMYA BÖLÜMÜ	1 yıl	Sonuçlandı	5.000,00 TL
Yeni Bir Kompleksleştirici Kullanılarak Adsorptif Sıyırma Voltametri (AdSV) Tekniği ile Germanyum Tayin Yöntemi Geliştirilmesi	Yrd.Doç.Dr.Nuri ÜNLÜ	AKSARAY Ü. FEN ED. FAK. KİMYA BÖLÜMÜ	1 yıl	Yürürlükte	4.994,95 TL
Suda Çözünebilen Kitosan-İmine Destekli Bazı Metal Komplekslerinin Sentezi ve Uygulamaları	Doç.Dr. Ayfer MENTEŞ	AKSARAY Ü. FEN ED. FAK. KİMYA BÖLÜMÜ	2 yıl	Yürürlükte	10.000,00 TL
Kızılkaya İlgimbiritlerinin (Mamasın-Aksaray) Çimento Hammaddesi veya Agrega Olarak Kullanımı	Doç.Dr. Ş. Ali SAYIN	AKSARAY Ü. MÜH. FAK. JEOLJİ MÜH. BÖLÜMÜ	1 yıl	iptal	5.000,00 TL
Betona Yapıştırılan Çelik Levhaların Uç Bağlantılarının Araştırılması	Yrd.Doç.Dr.M.Emin KARA	AKSARAY Ü. MÜHENDİSLİK FAK. İNŞAAT MÜH. BÖLÜMÜ	1 yıl	Sonuçlandı	5.150,00 TL
Şereflikoçhisar Havzası Yer altı Sularının Hidrojeolojik ve Hidrokimyasal Açından İncelenmesi ve Bölgedeki Tuzlu Su Girişiminin Çevresel Etkilerinin Araştırılması	Prof.Dr.Hatim ELHATİP	AKSARAY Ü. MÜHENDİSLİK FAK. JEOLJİ MÜH. BÖLÜMÜ	1 yıl	Sonuçlandı	10.000,00 TL

İleri Kimyasal Oksidasyon Yöntemleri ile İlaç Kalıntılarının Giderimi	Doç. Dr. Mustafa IŞIK	ASÜ Mühendislik Fakültesi	14.06.2013 14.06.2015	Yürürlükte	8.000,00 TL
İlköğretim 6., 7., ve 8. Sınıf Öğrencilerinin Engellilere Yönelik Tutumları	Doç. Dr. Adem ÖCAL	ASÜ Eğitim Fakültesi	14.06.2013 14.12.2013	Sonuçlandı	3.000,00 TL
Co Bazlı Şekil Hafızalı Alaşımlar Üzerinde Homojenizasyon Sıcaklığının Etkilerinin İncelenmesi	Doç.Dr. Kemal ALDAŞ	ASÜ Mühendislik Fakültesi	28.06.2013 28.06.2015	Yürürlükte	7.500,00 TL
Bazı Hidrazon Türevlerinin Sentezlenerek Spektroskopik ve X Işınları Kırınım Yöntemiyle Yapılarının Aydınlatılması ve Antioksidant Özelliklerinin Araştırılması	Yrd. Doç. Dr. Tuncay Tunç	ASÜ Eğitim Fakültesi	19.06.2013 19.12.2014	Yürürlükte	7945,48 TL
Emülsiyon Sıvı Membran Tekniğiyle Sulardan Amonyum Giderimi	Doç. Dr. Levent ALTAŞ	ASÜ Mühendislik Fakültesi	14.06.2013 19.12.2014	Yürürlükte	8.000,00 TL
Yeni Türk Devleti'nin İlk İçişleri Bakanı Cami (Baykurt) Bey, Hayatı ve Siyasi Faaliyetleri (1877-1958)	Yrd.Doç.Dr. Muhammed SARI	ASÜ Eğitim Fakültesi	28.06.2013 28.06.2016	Yürürlükte	5.400,00 TL
Kastamonu Bölgesindeki Eosen Yaşlı Volkanik Kayaçların Petrolojisi	Yrd. Doç. Dr. Fatma Geneli	ASÜ Mühendislik Fakültesi	21.06.2013 21.12.2014	Yürürlükte	3.880,00 TL
Bazı Mavi-Yeşil Bakteri Suşlarının RAPD-PCR Yöntemiyle Genetik Karakterizasyonu	Yrd. Doç. Dr. Mehmet Karaca	ASÜ Sabire Yazıcı Fen Edebiyat Fakültesi	28.06.2013 28.06.2014	Yürürlükte	3.999,34 TL
Bazı Azot Donör Ligantlarla Metal Kompleksinin Sentezi ve Biyolojik Aktivitelerinin (Antikansorejen, Antimikrobiyal, Antibakteriyel ve Antifungal) İncelenmesi	Doç. Dr. Ayfer MENTEŞ	ASÜ Sabire Yazıcı Fen Edebiyat Fakültesi	14.06.2013 14.06.2015	Yürürlükte	8.000,00 TL

Ceriodaphnia (Cladocera, Crustacea) Resting Egg Yapısının Biyoteknolojik Olarak İncelenmesi	Doç. Dr. Murat KAYA	ASÜ Sabire Yazıcı Fen Edebiyat Fakültesi	27.06.2013 27.06.2014	Yürürlükte	7.990,58 TL
ZrSiSb, ZrGeSb, TiSiSb ve TiGeSb bileşiklerinin elastik, elektronik ve titreşimsel özelliklerinin temel prensipler yöntemiyle incelenmesi	Doç. Dr. Engin DELİĞÖZ	ASÜ Sabire Yazıcı Fen Edebiyat Fakültesi	26.06.2013 26.06.2014	Yürürlükte	3.997,20 TL
Ebeveyni Yurtdışında Bulunan 11-15 Yaş Grubu Parçalanmış Aile Çocuklarının Değer Algılarının İncelenmesi: Aksaray İli Örneği	Doç. Dr. Adem ÖCAL	ASÜ Eğitim Fakültesi	14.06.2013 14.06.2013	Sonuçlandı	2.900,00 TL
Aksaray Üniversitesi Kampüs Florası (Aksaray)	Prof. Dr. Ömer VAROL	ASÜ Sabire Yazıcı Fen Edebiyat Fakültesi	iptal	İPTAL	-
Tuz Gölü Çevresinde Yetişen Salicornia europea Fern. & Brack. ve Halocnemum strobilaceum (PALL.) BIEB.'un Kimyasal Bileşimi ve Bazı Biyolojik Aktivitelerinin Araştırılması	Yrd. Doç. Dr. Yavuz Selim ÇAKMAK	ASÜ Sabire Yazıcı Fen Edebiyat Fakültesi	26.06.2013 26.06.2014	Yürürlükte	7.998,08 TL
İlköğretim Okulu Öğrencilerinin Kadına Yönelik Şiddet Konusunda Farkındalık Düzeyleri	Yard. Doç. Dr Hatice GEDİK	ASÜ Eğitim Fakültesi	18.06.2013 18.06.2014	Yürürlükte	2.670,00 TL
Anne Sütünden Laktik Asit Bakterilerinin İzolasyonu, Karakterizasyonu ve Bazı Probiyotik ve Starter Özelliklerinin Araştırılması	Yrd. Doç. Dr. Meltem AŞAN ÖZÜSAĞLAM	ASÜ Sabire Yazıcı Fen Edebiyat Fakültesi	19.06.2013 19.09.2014	Yürürlükte	3.999,91 TL
Ulukışla Havzası'nın Geç Senozoyik Evrimi	Prof. Dr. Ayşegül YILDIZ	ASÜ Mühendislik Fakültesi	14.06.2013 14.12.2014	Yürürlükte	7.932,50 TL
Anne Sütünden İzole Edilen Lactobacillus Cinsi Bakterilerin Bazı Starter ve Probiyotik Özelliklerinin Araştırılması	Yrd. Doç. Dr. Meltem AŞAN ÖZÜSAĞLAM	ASÜ Sabire Yazıcı Fen Edebiyat Fakültesi	19.06.2013 19.09.2014	Yürürlükte	3.997,40 TL
Tarama Mesafesi ve Tarama Açısının Yersel Lazer Tarayıcıların Konum Doğruluğuna Etkileri	Doç. Dr. H. Murat YILMAZ	ASÜ Mühendislik Fakültesi	14.06.2013 14.12.2013	Sonuçlandı	3.610,00 TL
Ureolytic Karışık Mikroorganizma Kültürü İle Reaktif Boyaların Biyosorfsiyonu	Yrd. Doç. Dr. Hasan KOÇYİĞİT	ASÜ Mühendislik Fakültesi	14.06.2013 14.12.2014	Yürürlükte	3.790,00 TL

Kesikköprü (Bala-Ankara) Demir-oksit Cevherleşmelerinin Mineralojisi, Petrografisi ve Jeokimyası	Yrd. Doç.Dr. Erkan YILMAZER	ASÜ Mühendislik Fakültesi	14.06.2013 14.06.2014	Yürürlükte	3.993,80 TL
Karaören-Yuva-Karkın Kasabaları (Aksaray) Arasında Kalan Bölgenin Florası	Yrd.Doç. Dr. Seher KARAMAN ERKUL	ASÜ Sabire Yazıcı Fen Edebiyat Fakültesi	28.06.2013 28.06.2014	Yürürlükte	3.999,00 TL
Mikrobiyal Gümüş Nanopartikül Üretimi ve Optimizasyonu	Yrd. Doç. Dr. Mesut ŞAM	ASÜ Sabire Yazıcı Fen Edebiyat Fakültesi	28.06.2013 28.06.2014	Yürürlükte	3.999,00 TL
Matematik Eğitiminde Açık Kaynak Kodlu Yazılımlar ve Karşılaştırmaları	Yrd.Doç.Dr.Erdal ÖZUSAĞLAM	ASÜ Sabire Yazıcı Fen Edebiyat Fakültesi	19.06.2013 19.12.2013	Sonuçlandı	3.930,58 TL
Melamin Teşhisi İçin Moleküler Baskılanmış Kuartz Kristal Mikrobalsans (QCM) Çiplerin Hazırlanması Ve Uygulamaları	Doç. Dr. Mehmet ODABAŞI	ASÜ Sabire Yazıcı Fen Edebiyat Fakültesi	28.06.2013 28.06.2015	Yürürlükte	8.000,00 TL
Sosyal Girişimciliğin Ekosistemi	Yrd:Doç.Dr.Kahraman KALYONCU	ASÜ İktisadi Ve İdari Bilimler Fakültesi	28.06.2013 28.06.2014	Yürürlükte	1.640,00 TL
Matematik Öğretmen Adaylarının Öğretmen Yeterlikleri: Geometri Öğrenme Alanı Örneği	Yrd.Doç.Dr.Gülfem SARP KAYA AKTAŞ	ASÜ Eğitim Fakültesi	18.06.2013 18.06.2015	Yürürlükte	5.510,00 TL
Tuz Gölü Çevresinde Yetişen Bazı Endemik Halofit Bitki Türlerinin Tohumlarının Çimlenme Fizyolojilerinin Tuzluluk Koşullarında in vitro Olarak Araştırılması	Yrd.Doç.Dr.Fazilet Özlem ÇEKİÇ	ASÜ Sabire Yazıcı Fen Edebiyat Fakültesi	28.06.2013 28.12.2014	Yürürlükte	7640,46 TL
Tarihi Yapılardaki Kemerlerin Frp Kullanılarak Onarım Ve Güçlendirilmesi	Yrd.Doç.Dr. Fatih Kürşat FIRAT	ASÜ Mühendislik Fakültesi	28.06.2013 28.06.2014	Yürürlükte	3.998,40 TL
Girişimcilik Eğitimi İle Girişimciliği Belirleyen Faktörler Arasındaki İlişkiler	Yrd. Doç. Mutlu UYGUN	ASÜ İktisadi Ve İdari Bilimler Fakültesi	16.09.2013 16.11.2014	Yürürlükte	5.775, 22 TL
Gergi Çubuklarının Kemer Yapılar Üzerindeki Etkileri	Yrd. Doç. Dr. Ali URAL	ASÜ Mühendislik Fakültesi	25.06.2013 25.06.2014	Yürürlükte	7.823,50 TL

Aksaray-Acıöz Köyü (Şereflikoçhisar) ve Hirfanlı Barajı Çevresi Neojen (Miyosen-Pliyosen) Tortullarının Sedimantolojik, Mineralojik ve Jeokimyasal İncelenmesi	Yrd. Doç. Dr. Sonay Boyraz-Aslan	ASÜ Mühendislik Fakültesi	28.06.2013 28.12.2014	Yürürlükte	8.000,00 TL
Kontakt Manifolmlar ve Temel Özellikleri	Yrd.Doç.Dr.Erdal ÖZÜSAĞLAM	ASÜ Sabire Yazıcı Fen Edebiyat Fakültesi	19.06.2013 19.12.2013	Sonuçlandı	2.932,30 TL
Yeni Pirol Çekirdekli Heterosiklik Bileşiklerle Termal İntramoleküler Diels Alder (IMDA) Halkalaşma Reaksiyonları	Yrd. Doç. Dr. Muhsin KARAARSLAN	ASÜ Sabire Yazıcı Fen Edebiyat Fakültesi	28.06.2013 28.06.2014	Yürürlükte	7.934,00 TL
Bortozomib'in Ökaryotik DNA Topoizomeraz I ve II Enzimi Üzerindeki in vitro İnhibisyon Etkisinin Araştırılması	Yrd. Doç. Dr. Emine ÖKSÜZOĞLU	ASÜ Sabire Yazıcı Fen Edebiyat Fakültesi	28.06.2013 28.06.2014	Yürürlükte	7.500,00 TL
Kompozit Demir Matrisli Filtrelerde arsenic Giderimi	Yrd. Doç. Dr. Oğuzhan GÖK	ASÜ Mühendislik Fakültesi	10.05.2013 10.05.2014	Yürürlükte	15.000,00 TL

Tablo 56. Yurtdışı Kaynaklardan Desteklenen Projeler

Yıl	Destek Programı	Proje Başlığı	Proje Sahibi	ASÜ Rolü	Ortaklar (ASÜ. dışında)	Yürütücü Birim	Proje Bütçesi
2013-2015	Leonardo da Vinci Yenilik transferi Projesi	<i>"Improving the Communicative English Language Competence of Academic Personnel within the framework of VET"</i>	Doç. Dr. Mustafa ACAR	Proje Sahibi	1-ASÜ Yabancı Diller Meslek Yüksek Okulu(türkiye) 2-szamalk Post-Secondary Vocational School(Macaristan) 3-Kastamaonu Üniversitesi Rektörlüğü 4-Sky Management (İngiltere) 5-BPM Uluslararası Proje Yönetimi Şirketi(Türkiye) 6-Karabük Üniversitesi Demir Çelik Enst.(Türkiye) 7-Coventry University 8-Unıdav Telematic Uni."Leonardo da Vinci"(italya)	ASÜ Dış ilişkiler Ofisi	256.335,00 Euro
2013-2015	Leonardo da Vinci Ortaklıkları	<i>"Integration of vocational school graduates into labor market"</i>	Doç.Dr.Necmettin ŞAHİN	Proje Sahibi	1-StichtinStichting ANIMOgANIMO (Hollanda) 2-Dialogus Platform Egyesul (Macaristan) 3-Aksaray Tüm Çalışanlar Derneği(Türkiye)	ASÜ Teknik Bilimler Meslek Yüksekokulu	20.000,00 Euro
2013-2015	AB,LİFELONG PROGRAMME Centralized,LANGUAGES(KEY ACTIVITY 2)nın "KA2 Multilateral Projects" adlı alt programı	<i>"Integrated Platform with Online Resources for Teaching of All Languages"</i>	Doç. Dr. Mustafa ACAR	Ortak	-	ASÜ Yabancı Diller Yüksek Okulu	28.666,00 Euro
2012-2014	Grundtvig Öğrenme Ortaklığı	"Establish a New Cooperation to Let Obtain Socail Inclusion in Europe"	Öğr.Gör.Murat DEMİREKİN	Proje Sahibi	1-İtalya 2-Slovakya 3-İngiltere 4-Macaristan 5-Çek Cumhuriyeti 6- Romanya 7-Almanya 8-Polonya	ASÜ	16.500,00 Euro

Tablo 57. Teknogiriřim/Santez Projeleri

Yıl	Destek Programı	Proje Bařlıđı	Proje Sahibi	ASÜ Rolü	Ortaklar (ASÜ. dıřında)	ASÜ.'de Yürütücü Birim	Proje Bütçesi
2013-2015	SANTEZ	<i>Yeni Nesil LED Teknolojileri Cerrahi Aydınlatma da Algılama ve Kontrol Yazılımı</i>	Doç.Dr.Necmettin ŞAHİN	Proje Sahibi	Dav Mak. San. Ve TİC.Ltd.Şti.	ASÜ Teknik Bilimler Meslek Yüksekokulu	1.364.854,00 TL

Tablo 58. Diđer Ulusal Projeler

Yıl	Destek Programı	Proje Bařlıđı	Proje Sahibi	ASÜ Rolü	Ortaklar (ASÜ. dıřında)	ASÜ.'de Yürütücü Birim	Proje Bütçesi
2013-2014	Gençlik ve Spor Bakanlığı Gençlik Projeleri Destek Programı	<i>Sađlıklı Yařamla Mutlu Geleceđe</i>	Doç. Dr. Mustafa ACAR	Proje Sahibi	Dav Mak. San. Ve TİC.Ltd.Şti.	ASÜ Yabancı Diller Yüksek Okulu	90.000,00 TL

2.2. Yatırım Projesi Bilgileri

Üniversitemiz 2013 yılı yatırım programında yer alan projeler;
“2013 Yılı Yatırım Programında Yer Alan Eğitim Sektörü Projelerinin Gerçekleşme Durumu”
Tablo 59’da,
“2013 Yılı Yatırım Programında Yer Alan Diğer Sektörlere Ait Projeler” Tablo 60’da,
“2013 Yılı Yatırım Ödeneklerinin Sektör Bazındaki Dağılımı” Tablo 61’de özetlenmektedir.

Tablo 59. 2013 Yılı Yatırım Programında Yer Alan Eğitim Sektörü Projelerinin Gerçekleşme Durumu

(BİN TL)														
Sektör	Proje numarası	Proje adı	Finansman			Proje Yeri	Başlama-Bitiş Tarihi	Proje Tutarı	Önceki Yıllar Harcaması	2013 Yılı Ödeneği	Eklenen Düşülen	Toplam Ödenek	Yılsonu Harcaması	Yıl sonu Harcamasının Poplam Çdeneğe Göre Gerçekleşme Oranı
			Hazine Yardımı	Likit Ödenek	Kira Gelirleri									
Eğitim	2013H032620	Çeşitli Ünitelerin Etüt Projesi	100	-	-	Merkez	2013-2013	100	-	100	-	100	65	%65
	1994H032360	Kampus Altyapı	3.000	491		Merkez	1994-2015	54.250	46.107	3.000	491	3.491	3.491	%100
	2008H030630	Merkezi Derslik ve Amfi Binası Yapım işi	13.900	3.349	-	Merkez	2008-2015	71.500	32.491	11.900	5.349	17.249	7.241	%41,98
	2013H030610	Muhtelif İşler	3.600	330	-	Merkez	2013-2013	3.063	-	3.000	930	3.930	3.065	%77,99
	TOPLAM			20.600	4.170				128.913	78.598	18.000	6.770	24.770	13.862

Tablo 60. 2013 Yılı Yatırım Programında Yer Alan Diğer Sektörlere Ait Projeler

(BİN TL)														
Sektör	Proje Numarası	Proje Adı	Finansman			Proje Yeri	Başlama-Bitiş Yılı	Proje Tutarı	Önceki Yıllar Harcaması	2013 Yılı Ödeneği	Eklenen Düşülen	Toplam Ödenek	Yıl Sonu Harcaması	Yıl Sonu Harcamasının Toplam Ödeneye Göre Nakdi Gerçekleşme Oranı
			Hazine Yrd.	Likit	Dön. Ser.									
Teknolojik Araşt.	2010K120480	Merkezi Araştırma Laboratuvarı	1.750			Aksaray	2010-2013	6.389	5.639	750	1.000	1.750	1.750	%100
TEKNOLOJİK ARŞ. TOPLAMI			1.750					6.389	5.639	750	1.000	1.750	1.750	%100
Spor	2008H050070	Açık ve Kapalı Spor Tesisleri	2.000	-	-	Aksaray	2008-2014	14.350	8.270	2.000	735	2.735	2.615	%95,61
SPOR SEKTÖRÜ TOPLAMI			2.000					14.350	92.507	2.000	735	2.735	2.615	%95,61

Tablo 61. 2013 Yılı Yatırım Ödeneklerinin Sektör Bazındaki Dağılımı

(BİN TL)											
Sektör	Finansman			Proje Yeri	Proje Tutarı	Önceki Yıllar Harcaması	2013 Yılı Ödeneği	Eklenen Düşülen	Toplam Ödenek	Yıl Sonu Harcaması	Yıl Sonu Harcamasının Toplam Ödeneye Göre Nakdi Gerçekleşme Oranı
	Hazine Yrd.	Likit	Dön.ser+ Kira								
Eğitim.Sek. Toplamı	20.600	4.170	-	Merkez	128.913	78.598	18.000	6.770	24.770	13.862	%55,96
Spor Sek. Toplamı	2.000	735	-	Merkez	14.350	8.270	2.000	735	2.735	2.615	%95,61
Teknolojik Arşt.	1.750	-	-	Merkez	6.389	5.639	750	1.000	1.750	1.750	%100
Genel Toplam	24.350	4.905	-		149.652	92.507	20.750	8.505	29.255	18.227	%62,30

IV- KURUMSAL KABİLİYET VE KAPASİTENİN DEĞERLENDİRİLMESİ

A- ÜSTÜNLÜKLER

B- ZAYIFLIKLAR

IV. KURUMSAL KABİLİYET VE KAPASİTENİN DEĞERLENDİRİLMESİ

A. Üstünlükler

Aksaray Üniversitesinin sahip olduğu üstünlükler şunlardır:

- Üniversitemizin, coğrafi konumu itibarı ile gelişime açık bir üniversite olması,
- Bilimsel araştırma ve geliştirme projelerine verilen desteğin sürekli artıyor olması,
- Üniversite üst yönetiminin katılımcı ve şeffaf yönetim anlayışına sahip olması,
- Üniversite-Sanayi işbirliğinin her geçen gün artarak devam ediyor olması,
- Yatırım programı kapsamında alt yapı çalışmalarının tam kapasite ile devam ediyor olması,
- Emsal üniversiteler arasında iyi bir konumda olunması,
- Akademik ve İdari kadronun her geçen gün artıyor olması,
- Yöre halkı ile üniversite arasındaki ilişkilerin her geçen gün artıyor olması
- Yöresel taleplere uygun araştırma merkezlerinin açılacak olması,
- Yeni hizmet binalarımızın çağın gereklerine uygun biçimde donatılması,
- Yeni genç bir üniversite olması

B. Zayıflıklar

Üniversitemizin zayıf yanları ise şu şekilde sıralanabilir:

- İdari kadroda sayısal yetersizlik,
- Kampus alanında çok amaçlı bir kongre ve kültür merkezinin olmayışı,
- Üniversitemiz personeli için lojman, , kreş vb. faydalanacağı alanların ve servis hizmetinin olmaması
- Yüksek lisans ve doktora programlarında açılmayan bazı anabilim dallarının olması,
- Yurt içi ve dışındaki üniversitelerin öğretim üyeleri ile işbirliğinin yeterli düzeyde olmaması,
- Ulusal ve uluslararası çok merkezli çalışmaların yetersiz olması,
- Çevre düzenlemesi ile ilgili konularda henüz arzu edilen düzeyde olunmaması,
- Uluslararası proje üretiminin az olması,
- Sınavsız geçiş uygulaması ile gelen öğrencilerin bilgi altyapılarının yetersiz olması,
- Üniversite çalışanlarının ücretlerinin düşük olması,
- Mezunlarla iletişim yetersizliği.

V-ÖNERİ VE TEDBİRLER İLE EKLER

A-ÖNERİ VE TEDBİRLER

B-EKLER

1- Üst Yöneticinin İç Kontrol Güvence Beyanı

2- Mali Hizmetler Birim Yöneticisi'nin Beyanı

V. ÖNERİ VE TEDBİRLER İLE EKLER

A. Öneri ve Tedbirler

Bir önceki Faaliyet Raporunda değinilen ve maddeler halinde sıralanan sorunların (zayıflıklar, riskler, tehditler vs...) giderilmesine yönelik, alınması gerektiği değerlendirilen öneri ve tedbirler genel olarak şunlardır:

Merkezi idareden üniversite bütçeleri için tahsis edilen ödenekler ihtiyacı karşılamaktan uzak olduğundan, bir yandan eğitim-öğretim, araştırma ve diğer hizmetlerin gereği gibi yerine getirilmesi güçleşmekte, diğer yandan da hizmetin kalitesi düşmektedir. Bu olumsuzluğun giderilmesi için Merkezi idareden üniversite bütçeleri için öngörülen ödeneklerin artırılması gerekmektedir. Akademik personel ücretlerinin, beklentilerin çok altında kalması nedeniyle, nitelikli akademik personel üniversitemizden ayrılarak, vakıf üniversitelerine yada yurt dışındaki üniversitelere gitmekte, mezun durumundaki nitelikli öğrenciler ise akademik personel olmak yerine çok daha yüksek ücretlerin verildiği özel sektörde çalışmayı tercih etmektedir. Üniversitelerimizin tamamında yaşanan bu sorunu çözmek için üniversitelerin mali ve idari açıdan daha rahat bir ortama kavuşturulması sağlanmalıdır.

Üniversitelerin idari personeli kamuda çalışan eşdeğer unvanlar içerisindeki en düşük ücret grubunda yer almaktadır. Ücret düşüklüğü personelin motivasyonu ve verimliliğini düşürmekte, nitelikli idari personelin de başka kurumlara naklen atanmasına neden olmaktadır. Bu nedenle kamudaki ücret eşitsizliğinin giderilerek, üniversite personelinin ücretinin yükseltilmesi gerekmektedir.

Üniversitemizin bazı akademik ve idari birimlerinde yaşanan fiziki mekan ve teknik donanım yetersizliğinin giderilerek, kurumsal fiziki ve teknik kapasitenin artırılması gerekmektedir. Öğrenci kontenjanları belirlenirken üniversitelerin inisiyatif sahibi olamaması, bölümlere alınan öğrenci sayılarındaki dengesizlik ile sınavsız geçiş gibi unsurlar, eğitim ve öğretimin standartlarını düşürerek, kalıcılığını olumsuz yönde etkilemektedir. Yükseköğretimde sağlıklı ve kalıcı bir eğitim modelinin oluşturulması gerekmektedir.

Bilgiye dayalı küresel ekonomik yarış ile birlikte bilişim ve iletişim teknolojilerinde yaşanan önemli gelişmeler, her alanda olduğu gibi yükseköğretim alanında da sıkı uluslararası ilişkileri beraberinde getirmektedir. Bu nedenle Üniversitemizin yurt dışı Üniversite ve kuruluşlarla işbirliği, çok merkezli çalışma, proje üretimi ve etkinliklere iştirak faaliyetlerini artırıcı tedbir ve önlemler alınmalıdır.

B. EKLER

1. Üst Yöneticinin İç Kontrol Güvence Beyanı

Üst yönetici olarak yetkim dâhilinde;

Bu raporda yer alan bilgilerin güvenilir, tam ve doğru olduğunu beyan ederim.

Bu raporda açıklanan faaliyetler için bütçe ile tahsis edilmiş kaynakların, planlanmış amaçlar doğrultusunda ve iyi mali yönetim ilkelerine uygun olarak kullanıldığını ve iç kontrol sisteminin işlemlerin yasallık ve düzenliliğine ilişkin yeterli güvenceyi sağladığını bildiririm.

Bu güvence, üst yönetici olarak sahip olduğum bilgi ve değerlendirmeler, iç kontroller, iç denetçi raporları ile Sayıştay raporları gibi bilgim dâhilindeki hususlara dayanmaktadır.

Burada raporlanmayan, idarenin menfaatlerine zarar veren herhangi bir husus hakkında bilgim olmadığını beyan ederim. (Aksaray – .../06/2014)

Prof. Dr. Mustafa ACAR
Rektör

1- Yıl içinde üst yönetici değişmişse “benden önceki yönetici/yöneticilerden almış olduğum bilgiler” ibaresi de eklenir.

2- Üst yöneticinin herhangi bir çekincesi varsa bunlar liste olarak bu beyana eklenir ve beyanın bu çekincelerle birlikte dikkate alınması gerektiği belirtilir.

3- 13-05-2011 tarihinden itibaren rektörlüğe Prof. Dr. Mustafa ACAR atanmıştır.

2. Mali Hizmetler Birim Yöneticisi'nin İç Kontrol Güvence Beyanı

Mali hizmetler birim yöneticisi görevini yürütmüş olduğum zamanlarda yetkim dâhilinde;

Bu idarede, faaliyetlerin mali yönetim ve kontrol mevzuatı ile diğer mevzuata uygun olarak yürütüldüğünü, kamu kaynaklarının etkili, ekonomik ve verimli bir şekilde kullanılmasını temin etmek üzere iç kontrol süreçlerinin işletildiğini, izlendiğini ve gerekli tedbirlerin alınması için düşünce ve önerilerimin zamanında üst yöneticiye raporlandığını beyan ederim.

İdaremizin 2013 yılı Faaliyet Raporunun "III/A- Mali Bilgiler" bölümünde yer alan bilgilerin güvenilir, tam ve doğru olduğunu "benden önceki harcama yetkilisi/yetkililerinden almış olduğum bilgileri" teyit ederim. (Aksaray -.../06/2014)

Nuray ÖZTÜRK
Strateji Geliştirme Daire Başkanı

1-Yıl içinde harcama yetkilisi değişmişse "benden önceki harcama yetkilisi/yetkililerinden almış olduğum bilgiler" ibaresi de eklenir.

2-Harcama yetkilisinin herhangi bir çekincesi varsa bunlar liste olarak bu beyana eklenir ve beyanın bu çekincelerle birlikte dikkate alınması gerektiği belirtilir.

3-12-09-2012 tarihinden itibaren asaleten Nuray ÖZTÜRK Mali Hizmetler Birim Yöneticisi olarak görev yapmaktadır.

HAZIRLAYANLAR

Œef

Talip ALTINKAYA

Mali Hiz. Uzm. Yrd

Selçuk GÜCÜN

