



T.C
AKSARAY ÜNİVERSİTESİ

2012 YILI İDARE
FAALİYET RAPORU

STRATEJİ GELİŞTİRME DAİRE BAŞKANLIĞI

© NİSAN 2013

www.aksaray.edu.tr

AKSARAY ÜNİVERSİTESİ

**2012 YILI İDARE
FAALİYET RAPORU**

	Sayfa
TABLolar	3
ÜST YÖNETİCİ SUNUŞU	3
I. GENEL BİLGİLER	5
A. MİSYON VE VİZYON	5
<i>Mısyon;</i>	5
<i>Vızyon;</i>	5
B. YETKİ, GÖREV VE SORUMLULUKLAR	5
C. İDAREYE İLİŞKİN BİLGİLER	6
1. Fiziksel Yapı	6
2. Örgüt Yapısı	12
3. Bilgi ve Teknolojik Kaynaklar	14
4. İnsan Kaynakları	15
5. Sunulan Hizmetler	21
6. Yönetim ve İç Kontrol Sistemi	33
II. AMAÇ VE HEDEFLER	37
A. İDARENİN AMAÇ VE HEDEFLERİ	37
B. TEMEL POLİTİKA VE ÖNCELİKLER	40
III. FAALİYETLERE İLİŞKİN BİLGİ VE DEĞERLENDİRMELER	42
A. MALİ BİLGİLER	42
1. Bütçe Yapısı ve Kapasitesi	42
2. Mali Kaynaklar	43
3. Gelir-Gider Dengesi	43
4. Bütçe Uygulama Sonuçları	44
5. Temel Mali Tablolara İlişkin Açıklamalar	48
B. PERFORMANS BİLGİLERİ	52
1. Faaliyet Bilgileri	52
2. Proje Bilgileri	58
IV. KURUMSAL KABİLİYET VE KAPASİTENİN DEĞERLENDİRİLMESİ	68
A. ÜSTÜNLÜKLER	68
B. ZAYIFLIKLAR	68
V. ÖNERİ VE TEDBİRLER İLE EKLER	70
EK-1: ÜST YÖNETİCİNİN İÇ KONTROL GÜVENCE BEYANI	71
EK-2: MALİ HİZMETLER BİRİM YÖNETİCİSİNİN İÇ KONTROL GÜVENCE BEYANI	72

TABLÖLAR

	Sayfa
TABLO: 1. Yerleşkeler	8
TABLO: 2.Eğitim Alanları	12
TABLO: 3.Akademik Personel	18
TABLO: 4. İdari Personel	19
TABLO: 5. İdari Personelin Hizmet Süreleri	20
TABLO: 6. İdari Personelin Yaş İtibariyle Dağılımı	20
TABLO: 7. Üniversitenin Öğrenci Sayıları	23
(Yıllara İtibariyle Eğitim-Öğretim Programlarına Göre)	
TABLO: 8. Üniversitenin Öğrenci Sayıları(Programlara Göre)	24
TABLO: 9. Üniversitenin Öğrenci Sayıları(Sınıflara Göre)	25
TABLO: 10. Öğrenci Kontenjanları (Bölemlere Göre)	25
TABLO: 11. Ekonomik Sınıflandırma	46
TABLO: 12. Fonksiyonel Sınıflandırma	47
TABLO: 13. İndekslere Giren Bilimsel Yayınlar	54

ÜST YÖNETİCİ SUNUŞU



17 Mart 2006 tarihinde kurulan Üniversitemizin temel amacı; “Aklın ve bilimin yol göstericiliğinde, bilimsel değerler ışığında; bölgesine, ülkesine ve insanlığa hizmet etmeyi ilke edinen, rasyonel düşünceyi temel alarak farklı kültürleri yorumlayabilen, donanımlı bilim insanı ve öğrenciler yetiştirmek, çağdaş, bilimsel, teknolojik, kültürel ve sanatsal gelişmeye katkıda bulunacak yüksek düzeyde bilimsel çalışmalar ve araştırmalar yapmak ve bunları toplumun yararına sunmak” tır.

Mali yönetim ve kontrol sistemimizi yeniden düzenleyen 5018 Sayılı Kamu Mali Yönetimi ve Kontrol Kanunu ile bütçe sürecinde mali disiplinin sağlanması, kaynakların stratejik önceliklere göre dağıtılarak performans odaklı harcanması, kaynakların etkin kullanılıp kullanılmadığının izlenmesi, raporlanması ve bu şekilde hesap verme sorumluluğu ile mali saydamlığın güçlendirilmesi amaçlanmıştır. Kamu mali yönetim reformunun temel unsurlarını stratejik planlar, performans programları, performans esaslı bütçeler ve faaliyet raporları oluşturmaktadır. Stratejik planlar ve performans programları ile kamu idarelerinin temel politikaları, hedefleri ve bunlara ilişkin kaynak ihtiyacı belirlenmekte, bu belgelerde öngörülen hedeflerin gerçekleşme bilgileri ise faaliyet raporları ile kamuoyuna açıklanmaktadır. Mali saydamlık ilkesine bağlı ve hesap verme sorumluluğuna dayalı bir yönetim anlayışının temel gereği olan faaliyet raporları, bir yandan kamuoyunu oluşturan taraflara kamu idarelerinin hedeflerini, önceliklerini ve bunlara ulaşmak için uyguladıkları politikaları öğrenme imkanını sunmakta, diğer yandan da açıklanan faaliyet bilgileri çerçevesinde hesap verebilirlik mekanizmasının çalışmasını sağlamaktadır.

Üniversitemize 2012 yılı bütçesi ile tahsis edilen kaynakların kullanımı ve bunun sonucunda gerçekleştirilen faaliyetlere ilişkin olarak hazırladığımız Aksaray Üniversitesi 2012 Yılı İdare Faaliyet Raporu ilgili kurumlar ile kamuoyunun bilgilerine sunulmuştur.

Saygı ile arz olunur.

Prof. Dr. Mustafa ACAR
Rektör

I. GENEL BİLGİLER

A-MİSYON ve VİZYON

B-YETKİ, GÖREV VE SORUMLULUKLAR

C- İDAREYE İLİŞKİN BİLGİLER

1-FİZİKSEL YAPI

2- ÖRGÜT YAPISI

3-BİLGİ VE TEKNOLOJİK KAYNAKLAR

4-İNSAN KAYNAKLARI

5-SUNULAN HİZMETLER

6-YÖNETİM VE İÇ KONTROL SİSTEMİ

I. GENEL BİLGİLER

MİSYON VE VİZYON

Misyon;

Aksaray Üniversitesi; bilimsel özerkliğe sahip olmanın verdiği güçle, evrensel değerler ışığında bilim, teknoloji, kültür ve sanat birikiminden yararlanarak, ülkenin geleceği için üstün, çağdaş ve nitelikli bireyler yetiştirmeyi; araştırma, eğitim ve hizmet alanlarındaki üretimini toplum yararına sunmayı görev olarak yüklenmiştir.

Vizyon;

Aksaray Üniversitesi; öğrencileri, öğretim elemanları, eğitim programları ve araştırmalarıyla bir model oluşturan, ulusal ve uluslar arası ortamlarda mensubu olmaktan övünç duyulan, üniversite-sanayi işbirliği ile tanınan önder bir üniversite olmayı vizyon edinmiştir.

YETKİ, GÖREV VE SORUMLULUKLAR

Türkiye Cumhuriyeti Anayasasının “Yükseköğretim Kurumları” başlıklı 130’ uncu maddesi; “ Çağdaş eğitim-öğretim esaslarına dayanan bir düzen içerisinde milletin ve ülkenin ihtiyaçlarına uygun insan gücü yetiştirmek amacı ile; orta öğretime dayalı çeşitli düzeylerde eğitim-öğretim, bilimsel araştırma, yayın ve danışmanlık yapmak, ülkeye ve insanlığa hizmet etmek üzere çeşitli birimlerden oluşan kamu tüzel kişiliğine ve bilimsel özerkliğe sahip üniversiteler devlet tarafından kanunla kurulur.....Yükseköğretim kurumlarının kuruluş ve organları ile işleyişleri ve bunların seçimleri, görev yetki ve sorumlulukları,.....mali kaynakların kullanılması kanunla düzenlenir” hükmüne amirdir.

Anayasamızın bu hükmü uyarınca çıkarılan 04.11.1981 tarih ve 2547 sayılı Yükseköğretim Kanunda, Yükseköğretim Kuruluşları ile organlarının görev, yetki ve sorumlulukları şu şekilde düzenlenmiştir.

- *Çağdaş uygarlık ve eğitim-öğretim esaslarına dayanan bir düzen içinde, toplumun ihtiyaçları ve kalkınma planları ilke ve hedeflerine uygun ve ortaöğretime dayalı çeşitli düzeylerde eğitim-öğretim, bilimsel araştırma, yayım ve danışmanlık yapmak.*
- *Kendi ihtisas gücü maddi kaynaklarını rasyonel, verimli ve ekonomik şekilde kullanarak, milli eğitim politikası ve kalkınma planları ilke ve hedefleri ile Yükseköğretim Kurulu tarafından yapılan plan ve programlar doğrultusunda, ülkenin ihtiyacı olan dallarda ve sayıda insan gücü yetiştirmek.*
- *Türk toplumunun yaşam düzeyini yükseltici ve kamuoyunu aydınlatıcı bilim verilerini söz, yazı ve diğer araçlarla yaymak.*
- *Örgün, yaygın, sürekli ve açık eğitim yoluyla toplumun özellikle sanayileşme ve tarımda modernleşme alanlarında eğitilmesini sağlamak.*
- *Ülkenin bilimsel, kültürel, sosyal ve ekonomik yönlerde ilerlemesini ve gelişmesini ilgilendiren sorunlarını, diğer kuruluşlarla işbirliği yaparak, kamu kuruluşlarına önerilerde bulunmak suretiyle öğretim ve araştırma konusu yapmak, sonuçlarını toplumun yararına sunmak ve kamu kuruluşlarınca istenecek inceleme ve araştırmaları sonuçlandırarak düşüncelerini ve önerilerini bildirmek.*
- *Eğitim-öğretim seferberliği içinde örgün, yaygın, sürekli ve açık eğitim hizmetini üstlenen kurumlara katkıda bulunacak önlemleri almak.*
- *Yörelerindeki tarım ve sanayinin gelişmesine ve ihtiyaçlarına uygun meslek elemanlarının yetişmesine ve bilgilerinin gelişmesine katkıda bulunmak, sanayi, tarım ve sağlık hizmetleri ile diğer hizmetlerde modernleşmeyi, üretimde artışı sağlayacak çalışma ve programlar yapmak, uygulamak ve yapılanlara katılmak, bununla ilgili kurumlarla işbirliği yapmak ve çevre sorunlarına çözüm getirici önerilerde bulunmak.*
- *Eğitim teknolojilerini üretmek, geliştirmek, kullanmak, yaygınlaştırmak.*
- *Yükseköğretimin uygulamalı yapılmasına ait eğitim-öğretim esaslarını geliştirmek, döner sermaye işletmelerini kurmak, verimli çalıştırmak ve bu faaliyetlerin geliştirilmesine ilişkin gerekli düzenlemeleri yapmak.*

İDAREYE İLİŞKİN BİLGİLER

Fiziksel Yapı

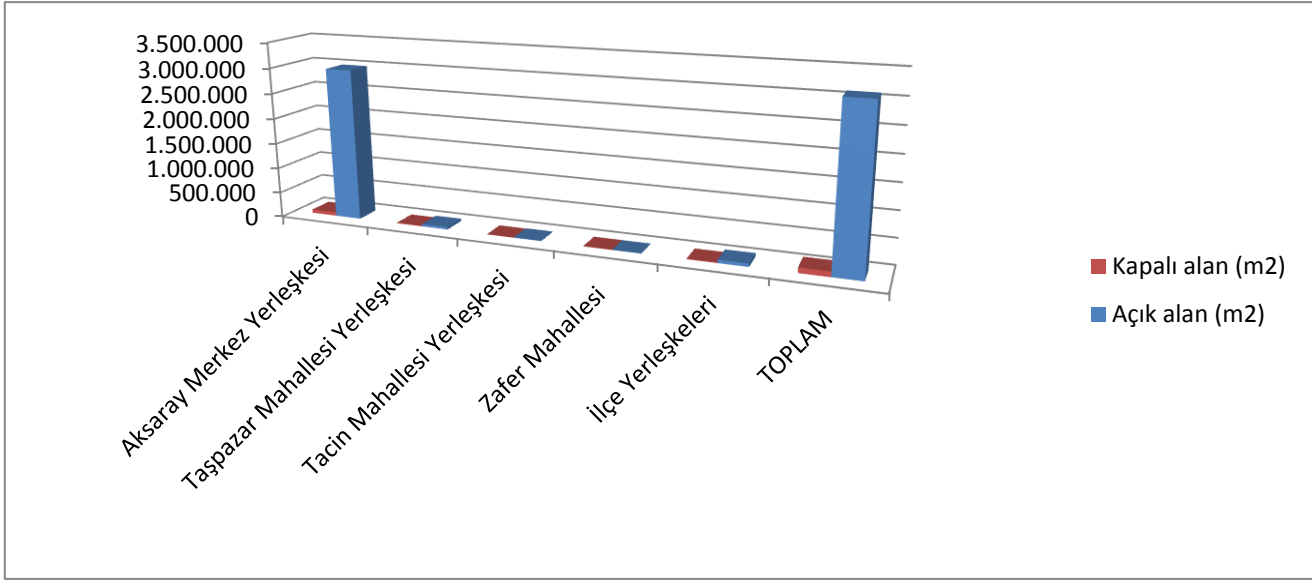
1.1.Yerleşkeler



Aksaray Üniversitesinin il merkezi ve ilçelerde toplam 5 yerleşkesi bulunmakta olup, yerleşkelerin toplam açık alanı 3.103.175 m², toplam kapalı alanı 102.263 m²'dir

YERLEŞKELER	Açık alan (m ²)	Kapalı alan (m ²)
Aksaray Merkez Yerleşkesi	2.980.000	69.647
Taşpazar Mahallesi Yerleşkesi	45.511	9.994
Tacin Mahallesi Yerleşkesi	9.750	4.668
Zafer Mahallesi	4.250	5.064
İlçe Yerleşkeleri	63.664	12.890
TOPLAM	3.103.175	102.263

TABLO: 1. Yerleşkeler



Kampüs Yerleşkesinde Rektörlük ve İdari Birimler bulunmakta olup, akademik birimlerimizin büyük bir çoğunluğu kampüs yerleşkesinde, bazı akademik birimlerimiz ise çeşitli yerleşkelerde hizmet vermektedir.

HİZMET BİNALARI	
Aksaray Merkez Yerleşkesi	İktisadi ve İdari Bilimler Fakültesi
Rektörlük - Genel Sekreterlik	Fen Edebiyat Fakültesi
Strateji Geliştirme Daire Bşk.	Eğitim Fakültesi
Personel Daire Bşk.	Mühendislik Fakültesi
Sağlık Kültür ve Spor Daire Bşk.	Bilimsel Araştırma Projeleri Ofisi
Hukuk Müşavirliği	Dış İlişkiler Birimi
İdari ve Mali İşler Daire Bşk.	Beden Eğitimi ve Spor Yüksekokulu
Öğrenci İşleri Daire Bşk	Fen Bilimleri Enstitüsü
Yapı İşleri ve Teknik Daire Bşk.	Sosyal Bilimler Enstitüsü
Kütüphane ve Dokümantasyon Daire Bşk.	Turizm Otelciliği ve İşlt. Yüksekokulu
Bilgi İşlem Daire Başkanlığı	Merkez Kütüphane
Taşpazar Mahallesi Yerleşkesi	İlçe Yerleşkeleri
Teknik Bilimler Meslek Yüksekokulu	Ortaköy Meslek Yüksekokulu
Tacin Mahallesi Yerleşkesi	Şereflikoçhisar Berat Cömertoğlu Meslek Yüksekokulu
Sosyal Bilimler Meslek Yüksekokulu	Güzelyurt Meslek Yüksekokulu
Sürekli Eğitim Merkezi	Şereflikoçhisar Uygulamalı Teknoloji ve İşletmecilik Yüksekokulu
Yabancı Diller Yüksekokulu	
Zafer Mahallesi	
Sağlık Yüksekokulu	
Sağlık Hizmetleri Meslek Yüksekokulu	

1.2. Sosyal Tesisler



Aksaray Üniversitesinin mülkiyetinde ya da kullanımında bulunan sosyal tesislere ilişkin bilgiler aşağıdaki tabloda verilmiştir.

SOSYAL TESİSLER	Sayı	Açık Alan m ²	Kap.Alan m ²	Top. Alan m ²
Asü Sosyal Tesisler	1	-	6.000	6.000
Konukevi	-	-	-	-
Otel	-	-	-	-
Kafeterya	1	-	425	425
Kantin	10	-	3.214	3.214
Personel Yemekhanesi	ASÜ Sosyal Tesisleri ile müşterek kullanılmaktadır.			
Öğrenci Yemekhanesi				
Lojman	4	-	880	880

1.1.Spor Tesisleri



Üniversitemiz, çeşitli branşlarda üniversitelerarası spor organizasyonlarına katılmakta ve katıldığı bu organizasyonlarda önemli başarılar imza atmaktadır. Başarıların altında yatan temel nedenin tesisleşme olduğu bilinciyle, Üniversitemizde; alt yapıya büyük önem verilmekte, mevcut spor tesislerinin iyileştirilmesi ve yeni tesis kazandırılmasına yönelik çalışmalar her yıl devam etmektedir.

SPOR TESİSLERİ	ADEDİ
Mini Futbol Sahası	1
Basketbol Sahası	2
Çok Amaçlı Spor Tesisi	-
Tenis Kortu	2
Kapalı Spor Salonu	1
Kapalı Yüzme Havuzu	1

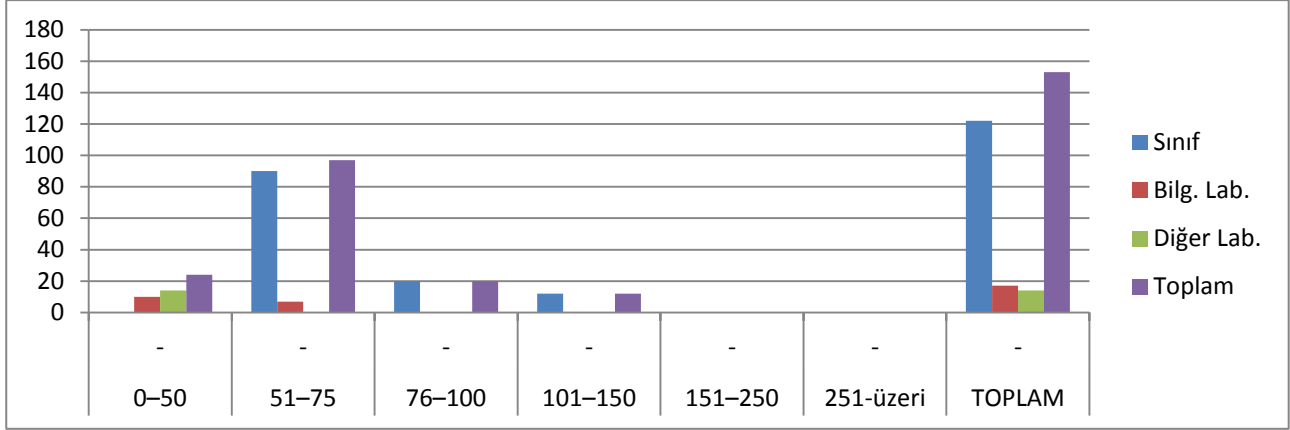
1.1.Eđitim Alanları ve Derslikler



Öđrencilerimize donanımı tamamlanmış 122 sınıf ve 31 laboratuarda olmak üzere toplam 153 eđitim alanında hizmet verilmektedir.

EĐİTİM ALANLARI	0-50	51-75	76-100	101-150	151-250	251-üzeri	TOPLAM
Anfi	-	-	-	-	-	-	-
Sınıf	-	90	20	12	-	-	122
Bilg. Lab.	10	7	-	-	-	-	17
Diđer Lab.	14	-	-	-	-	-	14
Toplam							153

TABLO: 2. Eğitim Alanları



1.5. Toplantı ve Konferans Salonları



TOPLANTI VE KONFERANS SALONLARI			
Kapasite (Kişi)	Toplantı Salonu	Konferans Salonu	Toplam
0-50	-	-	-
51-75	-	1	1
76-100	-	2	2

101-150	-	1	1
151-250	-	1	1
251-Üzeri	-	-	-
Toplam	-	5	5

1.6. Ambar, Arşiv Alanları ve Atölyeler

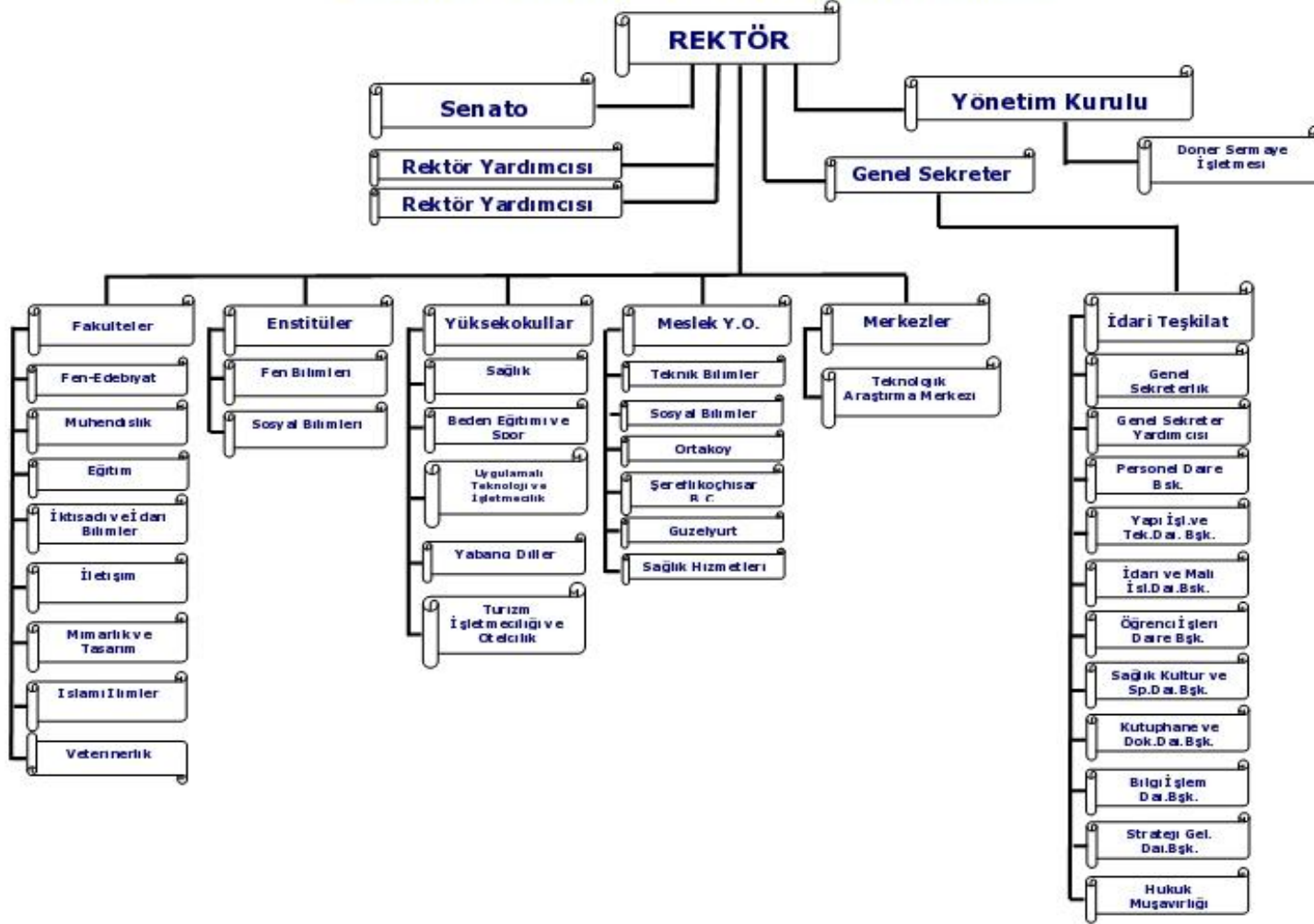
Üniversitemizdeki ambar, arşiv ve atölyelerin alanı toplam 2.073 m² olup, ayrıntı bilgileri aşağıdaki tabloda verilmiştir.

DİĞER ALANLAR	Adet	Alan (m²)
Ambar	8	144
Arşiv	15	279
Atölyeler	6	1650

2.Örgüt Yapısı

Aksaray Üniversitesi 2547 sayılı Yükseköğretim Kanunu ile Yükseköğretim Üst Kuruluşları ile Yükseköğretim Kurumlarının İdari Teşkilatı Hakkında 124 sayılı Kanun Hükmünde Kararnameye dayanarak teşkilatlanmış ve idari yapısını oluşturmuştur. Üniversitemizin yönetim organları Rektör, Senato ve Yönetim Kurulundan oluşmaktadır. Aksaray Üniversitesi 8 Fakülte, 2 Enstitü, 5 Yüksekokul, 6 Meslek Yüksekokulu, 1 Teknolojik Araştırma Merkezi, Genel Sekreterlik ve Genel Sekreterliğe bağlı Genel Sekreter Yardımcısı ve 8 Daire Başkanlığı ile Hukuk Müşavirliğinden oluşmaktadır.

AKSARAY ÜNİVERSİTESİ TEŞKİLAT ŞEMASI



3.Bilgi ve Teknolojik Kaynaklar

Gelişmekte ve her geçen gün büyümekte olan Üniversitemizde bilişim hizmetinin daha kaliteli verilerek öğrencilerimizin ve çalışanların memnuniyet oranlarını artırmak amacıyla, farklı teknolojilerin Üniversitemize kazandırılmasına yönelik çalışmalar devam etmektedir.

BİLİŞİM SİSTEMİ	
Internet Hizmeti	Tüm yerleşkelerde
Kablosuz Internet Erişim Bağlantısı	Tüm yerleşkelerde
Int.e Bağlı Anlık Aktif Kullanıcı Sayısı	1500(ortalama anlık kullanıcı sayısı)
Öğrenci E-Posta Hesabı Sayısı	-
Açılan E-Posta Hesabı Sayısı	180
Haber ve Duyuru Arşivi Veri Tabanı	MySQL (SQLSERVER)
Desteklenen Protokoller	-
Gelişmiş Arama Olanakları	Mevcut
Sunucu Üzerinde Alan Adı ve Yer Tahsisi	Mevcut
Sistem Odası Donanımı	Cisco 6509-E catalyst Backbone(omurga anahtar) Astaro Security Gateway ASG 525 Sun Fire x4150 sunucu(2 adet) Hp Proliant DL380 G7 sunucu(4 adet) Hp Proliant DL360 sunucu(5 adet) Cisco 3750 metro switch
Diğer Bağlantı Sağlayıcılar	-
Sunucu Sayısı	15
Ulaknet Network Güvenliği Sağlayıcı	-
Loglama Ünitesi	1 adet SunFire x4150(5651webensim,dhcp,Proxy,maillog loglama)
Yedekleme Sistemi	1 adet Hp Proliant DL380 G7 1 adet Hp Proliant DL 360 G5

Üniversitemizin faaliyetlerinde kullanılmak üzere edinilen ve birimlerin istifadesine sunulan donanım envanterine ilişkin tablo şu şekildedir.

TAŞINIRIN CİNSİ	ADEDİ
Kontrol ve Güvenlik Sistemleri	344
Basılı Yayın	ASÜ Haber(6 Sayı)
Görsel ve İşitsel Kaynaklar	-
Bilgi Saklama Üniteleri	30
Bilgisayar ve Sunucu	30
Bilgisayar Çevre Birimleri	1793
Tekstir ve Çoğaltma Makineleri	132

Haberleşme Cihazları	538
Ses, Görüntü ve Sunum Cihazları	343
Aydınlatma Cihazları	45
Diğer Büro Makineleri ve Aletleri	226

4. İnsan Kaynakları

Hızla gelişen ve bilgi toplumu haline gelen çağımızda ilerleyen bilim ve teknolojinin gerisinde kalmamak, gelişmiş ülkelerle her alanda rekabet edebilmek, yükseköğretimin ana amaç ve hedeflerine uygun, araştırmacı ve girişimci yapıya sahip bilgili, yetenekli ve üretken bireylerin yetiştirilebilmesi amacıyla insan kaynakları yönetimi de kurumun başarısını etkileyen en önemli faktörlerden biridir. Bu nedenle geleneksel yönetim anlayışından vazgeçilip yeni çalışma stratejilerine uygun politikalar benimsemek gerekmektedir. İnsan kaynaklarını en doğru ve en verimli şekilde organize edilmesi kurumun başarısını etkileyen başlıca faktörlerden biridir. Çalışanların bilgi, beceri ve yeteneklerine uygun alanlarda istihdam edilip, bu alanlarda yükselmelerine olanak sağlamak ana hedeflerimizdendir.

Üniversitemiz, çalışanların hareket alanlarını kısıtlamayan, insan kaynaklarında sürekli gelişime ve değişime açık bir yönetim anlayışını benimsemiştir. Çalışanların bilgi ve beceri düzeylerini artırmak için eğitim ve seminerler planlanmakta ve düzenlenmektedir. Yine çalışma ortamı, işte ilerleme/yükselme imkanı, yetki ve sorumluluk sahibi olma, yenilik ve yaratıcılık ihtiyacı, iş emniyeti, arkadaşlık ve dostluk ilişkileri, ücret, yöneticilerle olan iletişim gibi unsurların kişilerin kurumlarında önemsedikleri ve görmek istedikleri değerler olduğunun bilinciyle üniversitemiz çalışanlarının motivasyonunu artırma yönünde gerekli çalışmalar sürdürülmektedir.

4.1. Akademik Personel

Akademik Personelin Kadro ve İstihdam Şekline Göre Dağılımı

Akademik Personel	Kadroların Doluluk Oranına Göre			Kadroların İstihdam Şekline Göre	
	Dolu	Boş	Toplam	Tam Zamanlı	Yarı Zamanlı
Profesör	15	8	23	Evet	
Doçent	44	6	50	Evet	
Yrd. Doçent	173	54	227	Evet	
Öğretim Görevlisi	116	21	137	Evet	
Okutman	29	26	55	Evet	
Çevirici	0	1	1	Evet	
Eğitim-Öğretim Planlamacısı	0	1	1	Evet	
Araştırma Görevlisi	194	78	272	Evet	
Uzman	16	4	20	Evet	
Toplam	587	199	786	Evet	

Akademik Personelin Birimlere Göre Dağılımı

Akademik Personel Birimler		Profesör		Doçent		Yardımcı Doçent		Öğretim Görevlisi		Araştırma Görevlisi		Uzman		Okutman		Toplam	
		D	B	D	B	D	B	D	B	D	B	D	B	D	B	D	B
1	Fen Edebiyat Fakültesi	2	4	9	2	51	9	5	8	57	13	-	-	-	-	124	36
2	Eğitim Fakültesi	1	2	4	0	30	5	12	3	39	9	-	1	-	-	86	20
3	Beden Eğitimi ve Spor Yüksekokulu	0	0	0	0	8	1	7	2	4	1	-	-	-	-	19	4
4	Güzelyurt Meslek Yüksekokulu	0	0	0	0	4	0	18	2	0	0	1	0	2	1	25	3
5	İktisadi ve İdari Bilimler Fakültesi	4	1	7	2	23	6	2	2	28	5	-	-	-	-	64	16
6	Aksaray Sos. Bil. Meslek Yüksekokulu	0	0	0	0	2	1	12	0	0	0	0	0	0	0	14	1
7	Aksaray Tek. Bil. Meslek Yüksekokulu	1	0	2	0	5	1	16	4	0	0	0	2	0	0	24	7
8	Mühendislik Fakültesi	6	1	22	2	40	13	5	0	16	36	4	2	-	-	93	54
9	Ortaköy Meslek Yüksekokulu	0	0	0	0	0	1	17	2	0	0	0	0	2	0	19	3
10	Rektörlük	0	0	0	0	0	0	0	8	0	0	1	1	22	17	33	26
11	Sağlık Hizmetleri Meslek Yüksekokulu	0	0	0	0	0	1	6	4	0	0	0	0	0	0	6	5
12	Sağlık Yüksekokulu	0	0	0	0	4	2	5	1	12	2	0	0	0	0	21	5
13	Sosyal Bilimler Enstitüsü	0	0	0	0	0	0	0	0	16	2	0	0	0	0	16	2
14	Ş.Koçhisar Uyg.Tek.Ve İşlt. YO	0	0	0	0	3	2	0	0	1	0	0	0	0	0	4	2
15	Ş.Koçhisar B. C. MYO	0	0	0	0	0	0	11	0	0	0	0	0	3	0	3	11
16	Fen Bilimleri Enstitüsü	0	0	0	0	0	0	0	0	17	4	0	0	0	0	17	4
17	Veteriner Fakültesi	0	0	0	0	0	0	0	0	0	0	0	0	0	0	0	0
18	İslami İlimler Fakültesi	0	0	0	0	3	7	0	0	4	2	0	0	0	0	7	9
19	Turizm Otel İşlt. Y.O	1	0	0	0	0	2	0	0	0	0	0	0	0	0	1	2
20	Yabancı Diller Y.O	0	0	0	0	0	0	0	0	0	0	0	0	0	0	0	0
Toplam		15	8	44	6	173	51	116	36	194	74	16	6	29	18	587	199

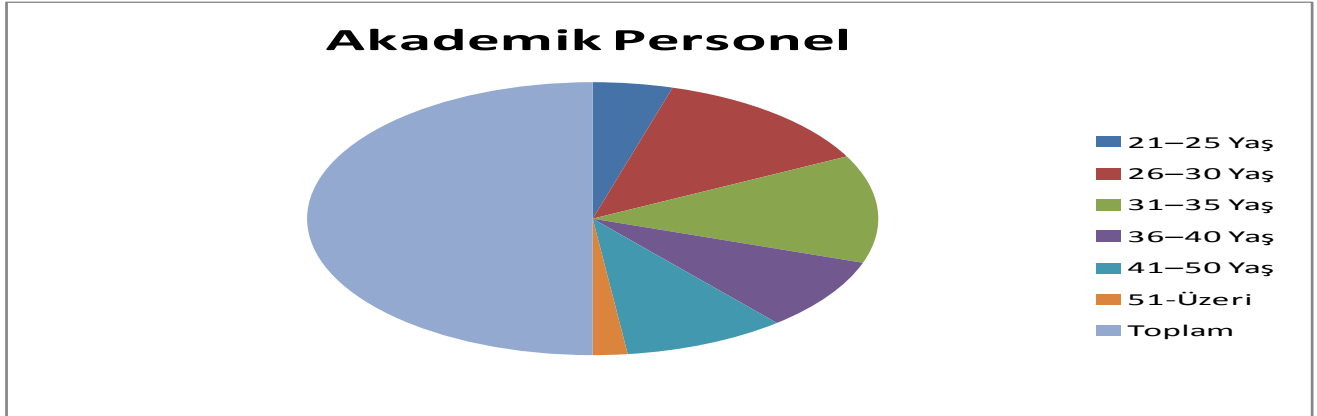
Yabancı Uyruklu Akademik Personelin Durumu

Yabancı Uyruklu Akademik Personel	Geldiği Ülke	Çalıştığı Bölüm
Yrd. Doçent	Kırgızistan	Fen Edebiyat Fakültesi
Yrd. Doçent	Azerbaycan	İktisadi ve İdari Bil. Fakül.
Toplam	2	2

Akademik Personelin Yaş İtibariyle Dağılımı

Akademik Personelin Yaş İtibari ile Dağılımı	21-25 Yaş	26-30 Yaş	31-35 Yaş	36-40 Yaş	41-50 Yaş	51-Üzeri	Toplam
Kişi Sayısı	53	152	150	101	108	23	587
Yüzde (%)	9.03	25.90	25.55	17.20	18.40	3.92	%100

TABLO: 3.Akademik Personel



4.2. İdari Personel

İdari Personelin Hizmet Sınıflarına Göre Dağılımı

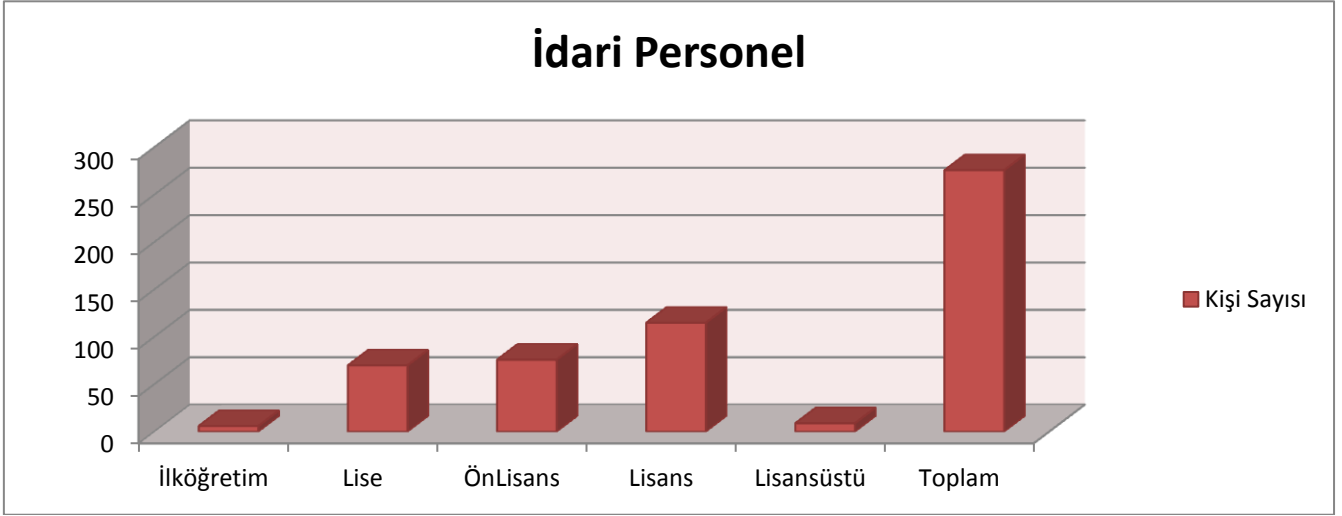
İdari Personel (Kadroların Doluluk Oranına Göre)	Dolu	Boş	Toplam
Genel İdari Hizmetler	201	129	330
Sağlık Hizmetleri Sınıfı	7	8	15
Teknik Hizmetler Sınıfı	46	14	60
Eğitim ve Öğretim Hizmetleri Sınıfı	-	-	-
Avukatlık Hizmetleri Sınıfı	2	1	3

Din Hizmetleri Sınıfı	-	-	-
Yardımcı Hizmetler Sınıfı	20	9	29
Toplam	276	161	437

İdari Personelin Eğitim Durumu

İdari Personelin Eğitim Durumu	İlköğretim	Lise	ÖnLisans	Lisans	Lisansüstü	Toplam
Kişi Sayısı	6	70	76	115	9	276
Yüzde (%)	2.17	25.36	27.55	41.66	3.26	%100

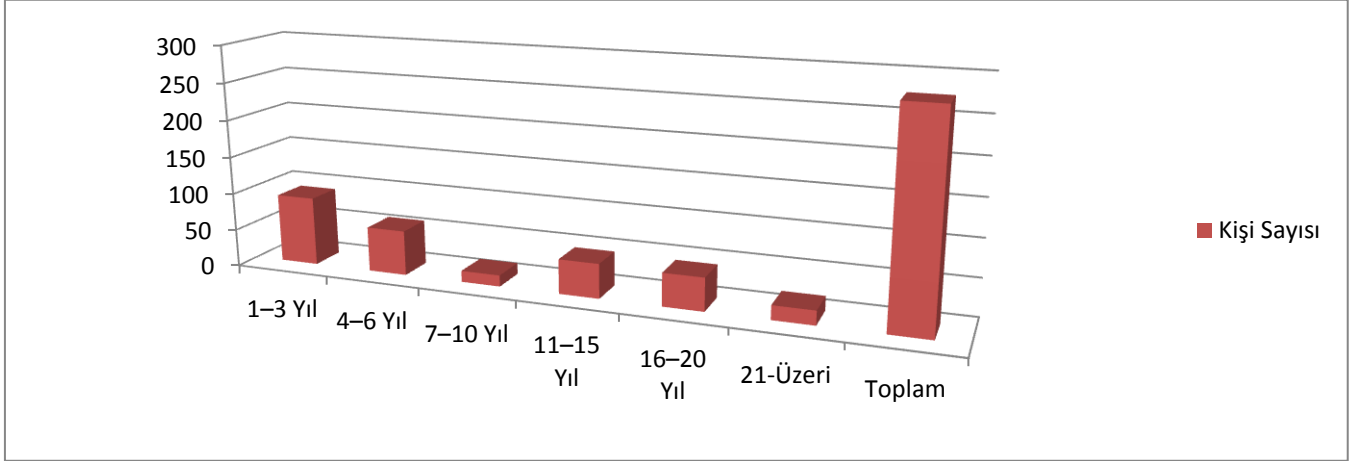
TABLO: 4. İdari Personel



İdari Personelin Hizmet Süreleri

İdari Personelin Hizmet Süreleri	1-3 Yıl	4-6 Yıl	7-10 Yıl	11-15 Yıl	16-20 Yıl	21-Üzeri	Toplam
Kişi Sayısı	92	60	15	46	44	19	276
Yüzde (%)	33.33	21.74	5.45	16.66	15.94	6.88	%100

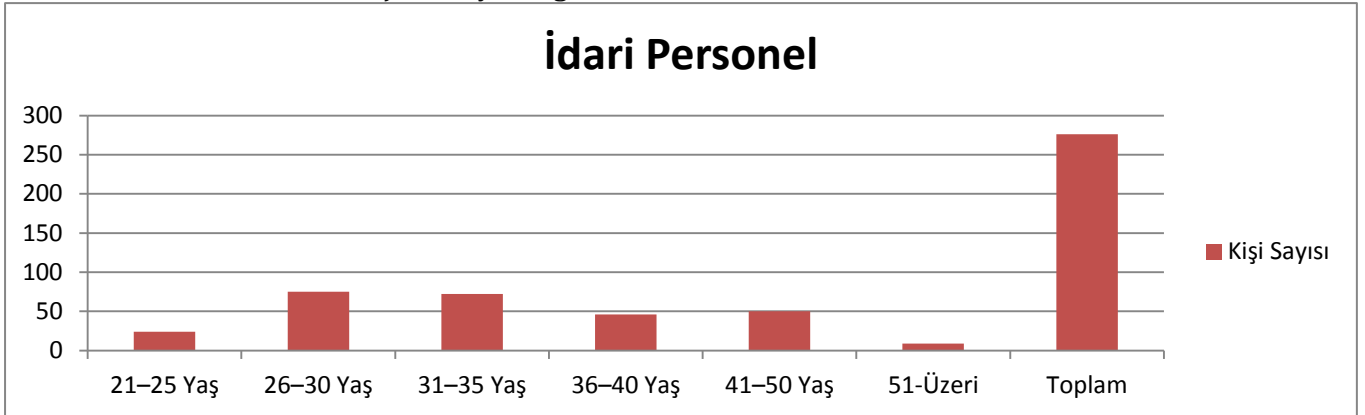
TABLO: 5. İdari Personelin Hizmet Süreleri



İdari Personelin Yaş İtibariyle Dağılımı

İdari Personelin Yaş İtibari ile Dağılımı	21-25 Yaş	26-30 Yaş	31-35 Yaş	36-40 Yaş	41-50 Yaş	51-Üzeri	Toplam
Kişi Sayısı	24	75	72	46	50	9	276
Yüzde (%)	8.70	27.17	26.08	16.67	18.12	3.26	%100

TABLO: 6. İdari Personelin Yaş İtibariyle Dağılımı



İdari Personelin Birimlere Göre Dağılımı

İdari Personel Birimler		Genel İdari Hizmetler		Teknik Hizmetler		Sağlık Hizmetleri		Avukatlık Hizmetleri		Yardımcı Hizmetler		Toplam	
		D	B	D	B	D	B	D	B	D	B	D	B
D: Dolu / B: Boş		D	B	D	B	D	B	D	B	D	B	D	B
1	Genel Sekreterlik	23	2	1	0	0	0	0	0	0	0	24	2
2	Strateji Geliştirme Dai.Bşk.	17	14	0	0	0	0	0	0	0	0	17	14
3	İdari Ve Mali İşler Dai.Bşk.	20	16	0	0	0	0	0	0	2	2	22	18
4	Personel Daire Bşk.	10	9	0	0	0	0	0	0	1	0	11	9
5	Kütüphane ve Dok.Dai.Bşk.	8	2	2	1	0	0	0	0	0	0	10	3
6	Sağlık Kül. ve Spor Dai.Bşk.	11	2	4	0	7	5	0	0	3	0	25	7
7	Bilgi İşlem Daire Bşk.	7	5	2	0	0	0	0	0	0	0	9	5
8	Yapı İşleri Dai.Bşk.	2	3	27	9	0	0	0	0	0	0	29	12
9	Öğrenci İşleri Dai.Bşk.	9	0	1	0	0	0	0	0	0	0	10	0
10	Hukuk Müşavirliği	1	3	0	0	0	0	2	1	0	0	3	4
11	Mühendislik Fakültesi	11	5	3	0	0	0	0	0	3	0	17	5
12	İktisadi ve İdari Bil.Fak.	10	2	0	1	0	0	0	0	2	1	12	4
13	Fen Bilimleri Enstitüsü	3	2	0	0	0	0	0	0	0	0	3	2
14	Eğitim Fakültesi	11	3	0	1	0	0	0	0	1	1	12	5
15	Sağlık Yüksekokulu	5	4	0	0	0	0	0	0	2	1	7	5
16	Beden Eğ.Spor YO.	7	1	0	0	0	0	0	0	1	1	8	2
17	Fen Edebiyat Fakültesi	9	6	1	1	0	2	0	0	1	1	11	10
18	Ş. Koçhisar Uyg. Tek. İşt. YO	3	3	1	0	0	0	0	0	0	0	4	3
19	Sağlık Hizmetleri MYO	5	4	0	0	0	0	0	0	1	0	6	4
20	Ortaköy Meslek YO	8	2	2	0	0	0	0	0	0	1	10	3
21	Güzelyurt MYO	4	6	0	1	0	0	0	0	0	0	4	7
22	Sivil Savunma Uzmanlığı	0	3	0	0	0	0	0	0	0	0	0	3
23	Sosyal Bilimler Enstitüsü	3	3	0	0	0	0	0	0	0	0	3	3
24	Ş.Koçhisar Berat C.M.Y.O.	5	4	0	0	0	0	0	0	1	1	6	5
25	Aksaray Sos. Bil. MYO	2	7	0	0	0	0	0	0	0	0	2	7
26	Aksaray Tek. Bil. MYO	5	5	2	0	0	1	0	0	2	0	9	6
27	Turizm Otelcilik Y.O	1	8	0	0	0	0	0	0	0	0	1	8
Toplam		201	129	46	14	7	8	2	1	20	9	276	161

Sonuç olarak; Üniversitemizin amaçlarını gerçekleştirebilmesi için mevcut insan kaynaklarının daha doğru, etkin ve verimli bir biçimde kullanılması gerekmektedir. Bu da; insan kaynaklarının planlanması, geliştirilmesi, motivasyonu, performans değerlendirilmesi ve ölçümüne yönelik olarak yapılacak daha ileri analiz ve strateji çalışmaları ile mümkün olabilecektir.

5. Sunulan Hizmetler

5.1 Eğitim Hizmetleri



Aksaray Üniversitesi güçlü öğretim kadrosu, seçkin öğrencileri ve alt yapı olanakları ile Türkiye'nin sayılı üniversiteleri arasında yer almak için hızla gelişmektedir. Aksaray Üniversitesinde dört kademe derece ve diploma verilmektedir.

ASÜ'de Verilen Dört Kademe Derece ve Diploma

Aksaray Üniversitesinde Verilen Dört Kademe Derece ve Diploma		
Derece/Diploma	Öğrenim Süresi	Açıklama
Önlisans	2 yıl	
Lisans	4 yıl	
Yüksek lisans	2 yıl	
Doktora	4 yıl	

Eğitim-öğretim; fakülte, yüksekokul ve enstitülerde ise yarıyıl esasına göre düzenlenir. Bir öğretim yılı bahar ve güz yarıyılından oluşur. Buna ek olarak, yaz yarıyılı da açılabilir. Böylece, hem fiziki kapasiteler değerlendirilmekte hem de başarılı öğrenciler normal öğrenim sürelerini kısaltma olanağı elde etmektedir. Bir yarıyıl en az 14 haftadan oluşmaktadır.

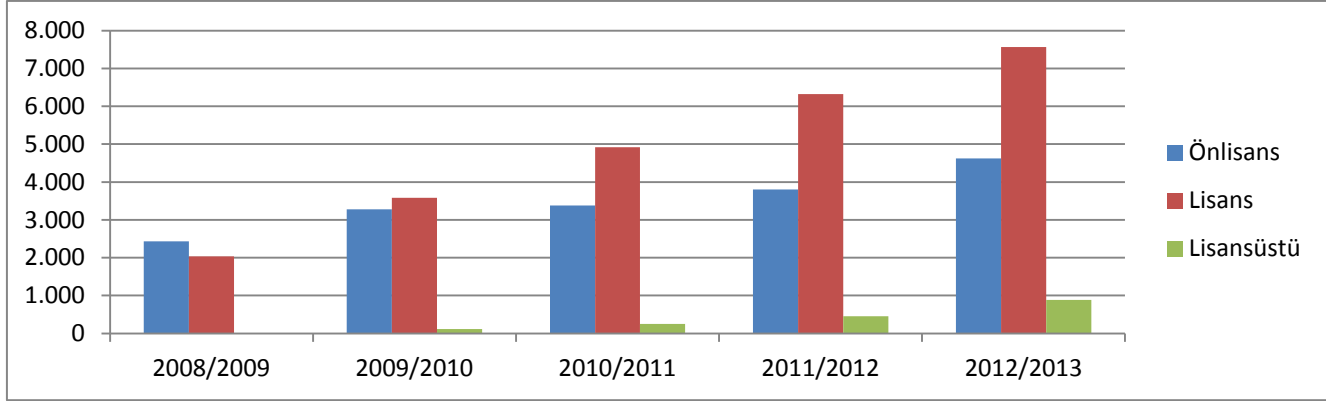
Akademik birimlerde eğitim şekli, ilke olarak örgün öğretim ve ikinci öğretim şeklinde yapılır. Üniversitemizin öğretim dili Türkçe'dir. Üniversitemiz; 38 alanda önlisans, 26 alanda lisans, 15 alanda tezli yüksek lisans ve 2 alanda doktora programı sunmaktadır.

2012-2013 öğretim yılında Üniversitemizde 13.064 kayıtlı öğrenci bulunmaktadır. Bunların %35 ön lisans (meslek yüksekokulları), %58 lisans ve %7 lisansüstü programlara kayıtlıdır. Üniversitemiz, yürüttüğü eğitim-öğretimin hedeflerine ulaşmasını sağlamak amacıyla Üniversitenin eğitim-öğretim, araştırma, kültür ve sosyal hizmetler alt yapısını sürekli olarak daha uygar ve her öğrenci için daha erişilebilir hale getirmektedir.

2008-2013 Yılları Arasında Aksaray Üniversitesinde Öğrenci Sayıları

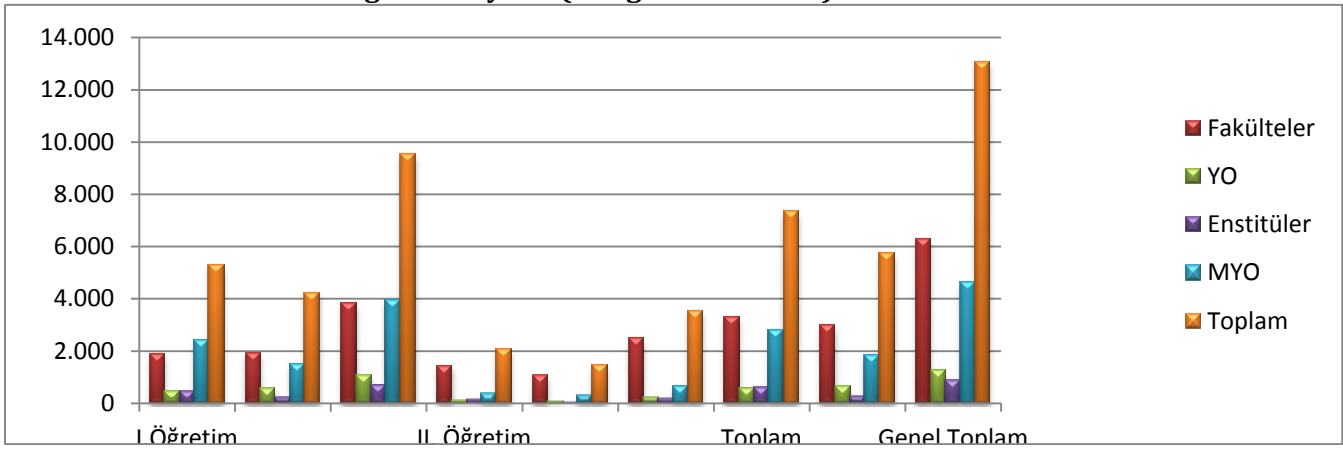
	2008/2009	2009/2010	2010/2011	2011/2012	2012/2013
Önlisans	2.433	3.277	3.375	3.805	4.618
Lisans	2.032	3.584	4.917	6.319	7.565
Lisansüstü	0	111	250	449	881
Toplam	4.465	6.972	8.542	10.573	13.064

TABLO:7. Üniversitenin Öğrenci Sayıları (Yıllara İtibariyle Eğitim-Öğretim Programlarına Göre)



Okul Bazında 2012- 2013 Dönemi Öğrenci Sayıları

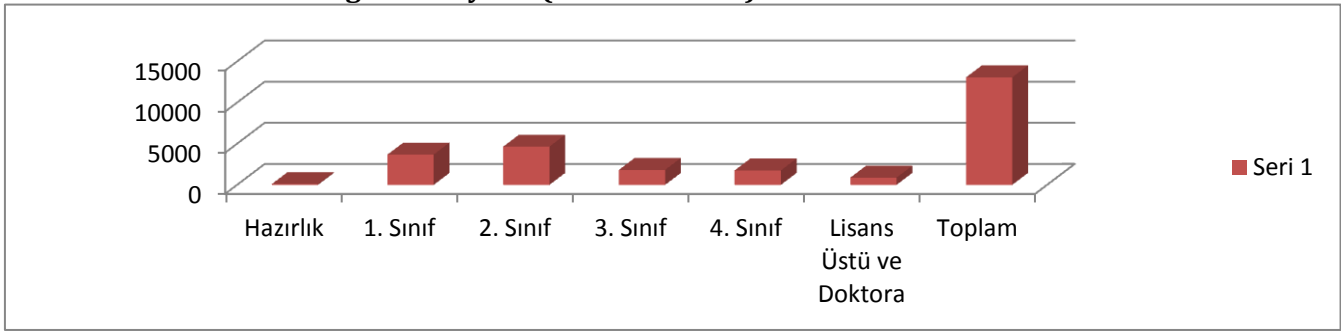
BİRİMİN ADI	I.Öğretim			II. Öğretim			Toplam		Genel Toplam
	Erkek	Kız	Top.	Erkek	Kız	Top.	Erkek	Kız	
Fakülteler	1.882	1.925	3.807	1.439	1.053	2.492	3.321	2.978	6.299
YO	483	577	1.060	119	87	206	602	664	1.266
Enstitüle	490	223	713	131	37	168	621	260	881
MYO	2.427	1.515	3.942	368	308	676	2.795	1.823	4.618
Toplam	5.282	4.240	9.522	2.057	1.485	3.542	7.339	5.725	13.064

TABLO:8. Üniversitenin Öğrenci Sayıları(Programlara Göre)**Birimler İtibariyle Öğrenci Sayıları (2012-2013)**

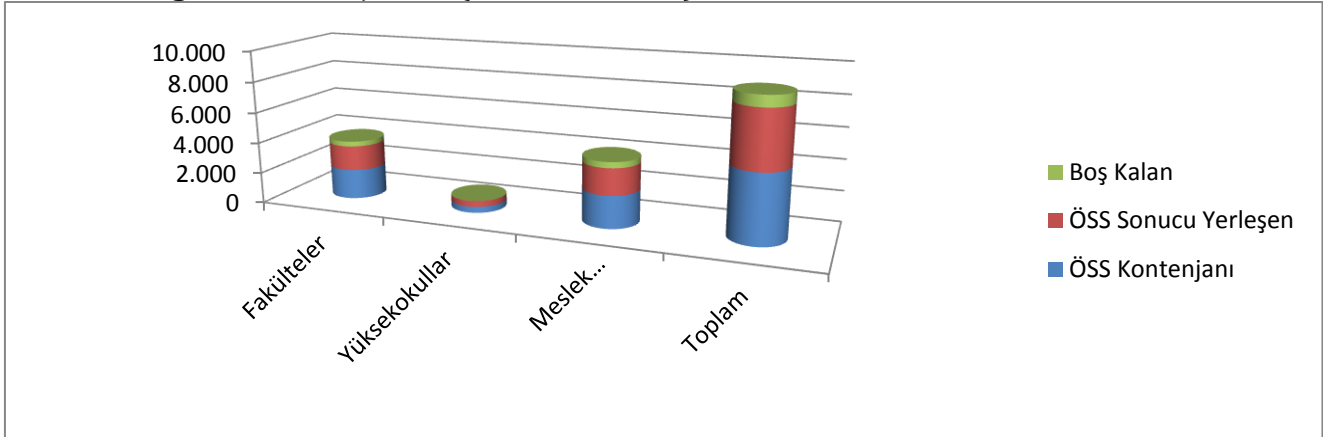
BİRİMLER		1. Öğretim		2. Öğretim		Lisansüstü		Toplam Öğrenci
		Erkek	Kız	Erkek	Kız	Y.Lisans	Doktora	
1	İktisadi ve İdari Bilimler	353	490	365	0			1.628
2	Mühendislik Fakültesi	895	290	807	210			2.202
3	Fen Edebiyat Fakültesi	281	464	168	258			1.171
4	Eğitim Fakültesi	353	681	99	165			1.298
5	Sağlık YO	161	369	0	0			530
6	Bed. Eğit. ve Spor YO	294	164	107	59			624
7	Ş.Koçhisar Uyg. Bil. YO	28	44	12	28			112
8	Aksaray Sosyal Bilimler	340	287	206	171			1.004
9	Aksaray Teknik Bilimler	859	177	12	7			1.055
10	Sağlık Hizmetleri MYO	78	171	0	0			249
11	Ortaköy MYO	681	410	144	120			1.355
12	Ş.koçhisar B.C. MYO	313	282	6	10			611
13	Güzelyurt MYO	156	188	0	0			344
14	Fen Bilimleri Enstitüsü	337	139	52	7	516	19	535
15	Sosyal Bilimler Enstitüsü	150	83	79	30	319	23	342
TOPLAM		5.279	4.239	2.057	1.485	835	42	13.064

Öğrencilerin Sınıflara Göre Dağılımı

Hazırlık	1. Sınıf	2. Sınıf	3. Sınıf	4. Sınıf	Lisans Üstü ve Doktora	Toplam
95	3.679	4.643	1.818	1.750	877	13.064

TABLO:9. Üniversitenin Öğrenci Sayıları(Sınıflara Göre)**Öğrenci Kontenjanları**

Birimin Adı	ÖSS Kontenjanı	ÖSS Sonucu Yerleşen	Boş Kalan	Doluluk Oranı
Fakülteler	1.944	1.613	322	%83
Yüksekokullar	395	390	5	%98.75
Meslek Yüksekokulları	2.096	1.722	378	%82
Toplam	4.435	3.725	715	%84

TABLO:10. Öğrenci Kontenjanları (Bölümlere Göre)**Okullara Göre Mezun Öğrenci Sayısı**

BİRİMLER		Mezun Olan Öğrenci		
		Erkek	Kadın	Toplam
1	İktisadi ve İdari Bilimler Fak.	109	141	250
2	Mühendislik Fakültesi	191	57	248
3	Fen Edebiyat Fakültesi	7	28	35
4	Eğitim Fakültesi	32	43	75

5	Sağlık Yüksekokulu	21	56	77
6	Bed. Eğit. ve Spor Yüksekokulu	43	28	71
7	Ş.koçhisar Uyg. Tekn. ve İşl. Yüksekokulu	0	0	0
8	Aks. Meslek Yüksekokulu	235	160	395
9	Sağlık Hiz. Mes. Yüksekokulu	23	38	61
10	Ortaköy Mes. Yüksekokulu	121	81	202
11	Ş.koçhisar B.C. Mes. Yüksekokulu	67	70	137
12	Güzelyurt Mes. Yüksekokulu	38	72	110
13	Fen Bilimleri Enstitüsü	14	10	24
14	Sosyal Bilimler Enstitüsü	11	7	18
Toplam		912	791	1.703

Yüksek Lisans ve Doktora Programları

Birim Adı	Programı	Yüksek Lisans		Doktora	Toplam
		Tezli	Tezsiz		
Fen Bilimleri	Çevre Müh. Anabil. Dalı	27	-	5	32
	Jeoloji Müh. Anabil. Dalı	41	-	4	45
	İnşaat Müh. Anabil. Dalı	89	12	-	101
	Makine Müh. Anabil.	43	9	6	58
	Harita Müh. Anabil. Dalı	73	23	-	96
	Fen Bilgisi Anabil. Dalı	35	-	-	35
	Biyoloji Anabil. Dalı	63	-	-	63
	Kimya Anabil. Dalı	11	-	4	15
	Matematik Anabil. Dalı	22	-	-	22
	Maden Müh. Anabil.	8	15	-	23
	Fizik Anabil. Dalı	45	-	-	45
	Toplam	457	59	19	535

Birim Adı	Programı	Yüksek Lisans		Doktora	Toplam
		Tezli	Tezsiz		
Sosyal Bilimler	İşletme Anabil. Dalı	120	109	20	249
	Beden Eğit. Spor Anabil.	27	-	-	27
	Sosyal Bil. Eğit. Bilim	23	-	-	23
	Ortaçağ Tarihi Bilim	10	-	-	10
	İktisat Anabilim Dalı	30	-	3	33
	Toplam	210	109	23	342

5.3. İdari Hizmetler

5.3.1. Mediko Sosyal Hizmetleri



Üniversitemiz öğrenci ve personeline sunulan sağlık hizmeti Merkez Kampüste yer alan kendi binasında Mediko Sosyal Sağlık Birimi tarafından verilmektedir. Mediko Sosyal Sağlık biriminde; 1 psikolog, görevlendirme ile Sağlık Yüksekokulu'nda bulunan 3, toplamda 4 hemşire ile öğrencilerimize ve personelimize sağlık hizmeti sunulmaktadır. Aynı zamanda üniversitemizde çalışan, tüm akademik ve idari personelin bakmakla yükümlü olduğu yakınlarına da sağlık hizmeti sunmaktadır.

Ailesi herhangi bir sosyal güvenlik kuruluşuna bağlı bulunan öğrencilerimizin tedavi giderleri ilgili kurum tarafından karşılanmakta, ailesi herhangi bir sosyal güvenlik kuruluşuna bağlı olmayan öğrencilerimizin tedavi giderleri Üniversitemizce karşılanmaktadır. Bu amaçla Mediko Sosyal Merkezine muayene ve tedavi olmak için başvuran öğrencilerimiz ilgili yıla ait kimlik kartlarını ve sağlık karnelerini ibraz ederek, muayene ve tedavilerini yaptırmakta, muayene ve tedavi giderleri ise Sağlık Kültür ve Spor Daire Başkanlığına fatura edilmektedir. Bu merkezde yapılamayan tedaviler için merkezin vereceği karar doğrultusunda sevk edilmektedir. Üniversitemize bağlı dış birimlerimizde öğrenim gören öğrencilerin muayene ve tedavileri ise resmi sağlık kuruluşlarına sevk edilerek tedavileri yapılmaktadır. Ancak "Genel Sağlık Sigortası" kapsamına geçilmesinden sonra tedavi giderleri tarafımızdan karşılanmayacaktır. Yabancı uyruklu olup Devlet Burslu öğrenim gören öğrencilerimizin de tedavi giderleri tarafımızdan karşılanmaktadır. Devlet Burslu olmayanların da Sağlık Sigorta Primlerini kendilerinin ödemeleri karşılığında Sosyal Güvenlik Kurumu tarafından sağlık giderleri karşılanacaktır.

Mediko, öğrencilerimiz ve çalışanlarımız ile çalışanlarımızın bakmakla yükümlü oldukları aile fertlerinin beden ve ruh sağlığına yönelik her türlü sağlık hizmetlerinden yararlanmalarını sağlamakta, gerekli muayene, kontrol, sevk gibi işlemleri yapmakta olan 1. Basamak sağlık merkezidir.

Kurumumuzda bir hemşire görev yapmakta olup, genel sağlık hizmetleri konusunda hizmet sunulmaktadır.

Bunlar;

- Acil vakalarda ilk muayene ve tedavisinin ardından hastanın durumuna göre 112 Acil Servisi aramak veya üniversitemiz bünyesinde bulunan ambulansla ileri tektik ve tedavisi için hastamızı 2. basamak sağlık kuruluşuna güvenli sevkini sağlamak,
- Çeşitli yaralanmalarda pansuman yapmak,
- Suture atmak,
- Enjeksiyon yapmak,
- Aşı,
- Serum takma,
- Tansiyon ölçümü,
- Kan alma,
- Açlık ve tokluk kan şekeri ölçümü,
- Üniversitemizde düzenlenen spor müsabakaları, bahar şenlikleri ve mezuniyet töreninde gelişebilecek acil sağlık sorunlarına müdahale etmek,
- Bireylerin kilo ölçümleri yapılarak sağlıklı beslenme konusunda yardımcı olmak,
- Öğrenciler ile üniversitede görevli diğer personel için koruyucu sağlık hizmetleri (sigara, Hepatit B ve aşısı, vb.) konusunda bilgi vermek ve broşürlerle bunları desteklemek,
- Bulaşıcı hastalıklara karşı bilgilendirme,
- Soğuk algınlığı, baş ağrısı gibi hafif olgularda ilaç desteği sağlamaktır.

Sağlık Hizmetleri Şube Müdürlüğümüz bünyesinde bulunan, Üniversitemiz Engelli Öğrenci birimimiz, yükseköğrenim gören özürli öğrencilerimizin, öğrenim hayatlarını kolaylaştırabilmek için gerekli tedbirleri alıp, bu yönde gerekli düzenlemeleri yaparak öğrencilerimize hizmet vermektedir.

Üniversitemiz Psikolojik Danışmanlık ve Rehberlik birimimiz, öğrencilerimizin karşılaştıkları sorunlara çözüm üretmek, dayanışma ve işbirliği içinde olmalarını sağlamak, duygusal, sosyal ve zihinsel açıdan ortaya çıkabilecek problemlere yönelik önleyici, destekleyici ve yönlendirici çalışmalar yaparak, bireysel ve sosyal uyum sorunlarını tespit ederek başa çıkma yollarını öğretmek, öğrenim süresindeki problemlerini çözmek, iletişim ve kimlik problemlerine çözüm bulmaktadır.

(Mediko Sosyale Başvuranlar 2012)

Başvuranlar	Sayı	% Yüzde
İdari Personel	98	42,62
Akademik Personel	20	8,69
Öğrenci	112	48,69
Toplam	240	100,0

5.3.2. Psikolojik Danışma ve Rehberlik Hizmetleri

Rehberlik kişiye yöneltilmiş sistemli profesyonel bir yardım hizmetidir. Toplumumuzun özlem ve beklentilerinin başında, gençlerin her açıdan gelecek yüzyılın gerekleri doğrultusunda yetiştirilmesi gelmektedir.

Rehberlik kişiye yöneltilmiş sistemli profesyonel bir yardım hizmetidir. Toplumumuzun özlem ve beklentilerinin başında, gençlerin her açıdan gelecek yüzyılın gerekleri doğrultusunda yetiştirilmesi gelmektedir.

Hızla değişen dünyamızda gençler; öncelikle kişisel, ekonomik, mesleki problemlerle karşılaşmaktadırlar. Bu problemlerin azaltılması, uygun çözüm yollarının bulunması, kişi ve toplumumuzun geleceği açısından önemlidir. Kişilerin yetişme sistemleri, bedensel, zihinsel ve ruhsal farklılıkları, yaşadıkları çevresel etmenler, psikolojik danışma ve rehberlik hizmetlerinin önemini bir kat daha artırmaktadır.

5.3.3. Sosyal Hizmetler

Üniversitemizde sosyal hizmetler Sağlık Kültür ve Spor Daire Başkanlığının alt birimi olan Sosyal Tesisler İşletme Müdürlüğü tarafından yürütülmektedir. Kredi Yurtlar Kurumu tarafından Üniversitemize ayrılan burs veya öğrenim ve katkı kredisi kontenjanları akademik birimlerimize iletilerek öğrencilerimize duyurulması sağlanmakta ve yapılan başvurular değerlendirilmek üzere Kredi ve Yurtlar Kurumu'na gönderilmektedir. Ayrıca özel kurum ve kuruluşlar tarafından Üniversitemiz öğrencilerine verilmek istenen burslara ilişkin duyurular yapılarak ihtiyacı olan öğrencilerimizin faydalanmaları sağlanmaktadır. 2012 yılı için Kredi ve Yurtlar Kurumundan Üniversitemize 1034 burs kontenjanı ayrılmış olup, bu kadar sayıda öğrenci burs almıştır.

5.3.4. Beslenme Hizmetleri

Yemek Hizmeti 4735 Sayılı İhale Kanununun 19. maddesi (Açık İhale Usulü) gereğince Malzemesiz Yemek Hizmeti Alımı işi kapsamında; 03.01.2012-30.12.2012 tarihleri arasında Ümit Temizlik İnş. Turizm Gıda Tarım Petrol Sanayi Tic. Ltd. Şti. tarafından malzemesiz yemeğin, pişirilmesi, dağıtımı ve sonrası hizmetler dahil olmak üzere gerçekleştirilmektedir. Firmaya bağlı olarak çalışan 2 başaşçı, 2 aşçı yardımcısı, 2 şoför, 20 hizmetli olmak üzere toplam 26 personel çalışmaktadır.

Üniversitemiz tüm personel ve öğrencilerine yemek hizmeti Sosyal Tesisler İşletmesi Merkez Kampüs Mutfağında (ana mutfak) üretilen yemeklerin Merkezde ve İlçelerde bulunan 7 yemekhaneye taşıma şeklinde götürülerek servis edilmesi şeklinde gerçekleştirilmektedir. Günlük ortalama 900 kişiye dört çeşit öğle yemeği servisi ve Merkez Kampüs Öğrenci Yemekhanesinde ikinci öğretim öğrencilerimiz için günlük ortalama 100 adet akşam yemeği servisi verilmektedir.

Sağlık Kültür ve Spor Daire Başkanlığı bünyesinde kadrolu olarak 1 Sorumlu Müdür, 1 Gıda Mühendisi, 2 Memur (muhasabe görevlisi) ve 3 Aşçı Sosyal Tesisler İktisadi İşletmesinde yemek hizmeti ve diğer hizmetlerden sorumlu olarak görev yapmaktadır.

Yemek Ücretleri:

Öğrenci	: 2,00 TL
İdari Personel	: 3,00 TL
Akademik Personel	: 4,00 TL
Misafir	: 6,00 TL

Öğrencilerimiz yemeklerini kimlik kartları ile (otomasyon sistemi) yiyebilmektedir. Otomasyon sistemi sadece Merkez Kampüs Öğrenci Yemekhanesinde uygulanmaktadır. Diğer yemekhanelerimizde ise personel ve öğrencilerimize fiş karşılığında yemek hizmeti verilmektedir.

Sosyal Tesisler Merkez Kampüs Öğrenci Yemekhanesinde hafta içinde 16.00-19.00 saatlerinde ikinci öğretim öğrencilerimize akşam yemeği servisi verilmektedir.

5.3.5. Kısmi Zamanlı Öğrenci Çalıştırma

Üniversitemiz ihtiyacı olan öğrencilerimize kendi eğitim ve ilgi alanları ile Üniversitemiz ihtiyaçları doğrultusunda iş olanağı sağlamaktadır. 5917 sayılı Kanununun 20'nci maddesi ile değişik 2547 sayılı Kanununun 47'nci maddesinin son fıkrası çerçevesinde, 2012 yılı içerisinde Üniversitemizin çeşitli birimlerinde 35 öğrenci kısmi zamanlı olarak çalıştırılmıştır. Bu bağlamda 2012 yılında bir öğrenciye ayda azami 60 saat olmak üzere brüt 236,40 TL ücret ödemesi yapılmıştır.

5.3.6. Spor Hizmetleri



Öğrenciler ve personelin spor yapmalarını teşvik etmek amacıyla faaliyetler düzenlemek ve duyurularını yapmak, ilgili kurumlar ile işbirliği yaparak spor turnuvaları vb. faaliyetler düzenlemek, spor faaliyetleri için ihtiyaç duyulan malzeme, beslenme ve barınma ihtiyaçlarını organize etmek, spor tesisleri yaptırmak, bilinçli spor yapılması için uzman elemanlar bulmak ve şehir merkezinde bulunan kültür ve spor salonunda yapılan faaliyetler için gereken düzenlemelere ilişkin hizmetleri yürütür. Ayrıca geleneksel bahar şenlikleri kapsamında okullar arası spor müsabakaları düzenlenmektedir.

Üniversitemizin katılmış olduğu spor müsabakaları aşağıdaki gibidir.

ORGANİZASYON	YER/TARİH	TEMSİLCİMİZ	DERECE
Üniversitelerarası Kros Şampiyonası	Adana / 28-29 Şubat 2012	a)Erkek Takımı b)Bayan Takımı	a)13. b)16.
Üniversitelerarası Badminton 1.lig Şampiyonası	Zonguldak / 04-09 Mart 2012	a)Erkek Takımı b)Bayan Takımı	a)1. b)1.
Üniversitelerarası Basketbol 1.lig Şampiyonası	Kayseri / 25-30 Mart 2012	a)Erkek Takımı b)Bayan Takımı	a)3. b)1.

Üniversitelerarası 1.lige yükselme Futsal Şampiyonası	Antalya / 25-30 Mart 2012	Erkek Takımı	1.
Üniversitelerarası 1.lig Futbol Şampiyonası	Konya / 16-21 Nisan 2012	Erkek Takımı	1.
Üniversitelerarası 1.lig Voleybol Şampiyonası	Ankara / 09-14 Nisan 2012	Bayan Takımı	4.
Üniversitelerarası Karete Şampiyonası	Amasya / 16-19 Nisan 2012	a)Erkek Takımı b)Bayan Takımı	a)1. b)1.
Üniversitelerarası Badminton Süperlig Şampiyonası	Kocaeli / 16-20 Nisan 2012	a)Erkek Takımı b)Bayan Takımı	a)1. b)1.
Üniversitelerarası Hentbol Süperlige Yükselme Şampiyonası	Çorum / 01-06 Mayıs 2012	Erkek Takımı	1.
Üniversitelerarası Salon Futbolu Şampiyonası	Çorum / 01-06 Mayıs 2013	Erkek Takımı	4.
Üniversitelerarası Okçuluk Şampiyonası	Isparta / 20-22 Nisan 2012	Okçuluk Takımı	1.
Üniversitelerarası Güreş Şampiyonası	Erzurum / 06-11 Mayıs 2012	a)Erkek Takımı b)Bayan Takımı	3.
Üniversitelerarası Salon Futbolu Süperlig Şampiyonası	Eskişehir / 10-15 Mayıs 2012	Bayan Takımı	4.
Üniversitelerarası Atletizm Şampiyonası	Eskişehir / 12-14 Mayıs 2012	a)Erkek Takımı b)Bayan Takımı	a)7. b)16.
Üniversitelerarası Basketbol Süperlige yükselme Şampiyonası	Çorum / 14-19 Mayıs 2012	Bayan Takımı	3.
Üniversitelerarası Voleybol 2.Lig Şampiyonası	Antalya / 03-08 Aralık 2012		1.

Üniversitemizde Beden Eğitimi ve Spor Yüksekokulu ile Sağlık Kültür ve Spor Daire Başkanlığının işbirliğinde futbol, voleybol, basketbol, atletizm başta olmak üzere değişik branşlarda öğrencilere spor hizmetleri sunulmaktadır. Spor takımlarımız belli bir takvim doğrultusunda katıldıkları üniversitelerarası spor karşılaşmalarında çeşitli branşlarda birincilik, ikincilik ve üçüncülükler elde etmişlerdir. Üniversite içi spor organizasyonları da yoğun katılımlarla sürdürülmüştür. Birçok branşta yıl boyunca devam eden grup müsabakaları, şenlik haftası içinde gerçekleşen final ve süper kupa karşılaşmaları ile sonuçlandırılmaktadır. Şenlik etkinlikleri kapsamında Üniversitemiz ile diğer kurum ve kuruluşlar arasında gerçekleştirilen.

5.3.7. Kùltür Hizmetleri



Öğrencilerin ilgi alanlarına yönelik olarak ders dışı boş zamanlarını değerlendirmek, dinlenme ve eğlenme alışkanlığını kazanmalarını sağlamak ve güzel sanatlarla ilgili etkinliklere katılmaya yönlendirmek amacı ile kùltür ve sanat faaliyetlerinde programlı çalışmalar gerçekleştirilmektedir. Kùltürel faaliyetler, öğrenci topluluklarımız tarafından yürütölmektedir. Bir akademik danışman gözetiminde, rektörlük oluru ile kuruluşu tamamlanan topluluklar, her öğretim yılı başında öğrencilere tanıtılarak üye kaydı sağlanmakta ve bu topluluklar kendi iç dinamikleri ile ürettiklerini çeşitli platformlarda sergilemektedirler.

Öğrencilerin ilgi alanlarına göre boş zamanlarını değerlendirmek ve eğlenme alışkanlığı kazanmalarını sağlamak, güzel sanatlarla ilgili faaliyetleri izlemelerini ve katılımlarını sağlamak ve yeni ilgi alanları kazanmalarına imkan sağlayarak yeteneklerinin ve kişiliklerinin sağlıklı bir şekilde gelişmesine imkan verecek hizmetler sunmak;

Üniversitemiz Sağlık Kùltür ve Spor Daire Başkanlığınca toplumda saygı gören bireyler olarak yetiştirilmesini sağlayacak, fiziki-moral sağlıklarına özen gösteren bireyler olarak, düzenli disiplinli çalışma alışkanlıkları kazandırılması amacıyla her türlü faaliyetleri düzenleyen, farklı bölümlerden öğrencilerin bir amaç doğrultusunda bir araya gelmesiyle öğrenci kulüplerinin kurulmasına yönelik yönergemiz senato kararı olarak yayımlanmıştır. Bu yönerge doğrultusunda danışman öğretim elemanları ve Yürütme Kurulu gözetiminde öğrenci kulüpleri kurulmuş ve kurulmaya devam etmektedir.



Kültürel ve bilimsel etkinliklerin merkezi olmayı hedef edinen Üniversitemiz, çeşitli sempozyum, konferans ve panellere ev sahipliği yapmaktadır. Özellikle her yıl Mayıs ayında Sağlık Kültür ve Spor Daire Başkanlığı'nca düzenlenen, Geleneksel Bahar Şenlikleriyle öğrenci motivasyonu sağlanmaktadır.

Üniversitemizi temsil amacıyla çeşitli etkinliklere katılan öğrencilerimize maddi ve manevi destek, Başkanlığımız tarafından sağlanmıştır. Üniversitemiz toplumsal olaylara duyarlı davranmıştır.

Kurumsal kimliğimizin oluşması amacıyla Aksaray Üniversitesi adına mezuniyet ve açılış törenleri başkanlığımız tarafından organize edilmiş olup, öğrencilerimizin ve akademik personelimizin akademik giysileri yaptırılarak, ilgililerin kullanımına sunulmuştur.

Üniversitenin kamuoyuna tanıtılması, gelişmelerin bilgilendirilerek paylaşılması amacıyla görsel ve yazılı medya mensuplarını bilgilendirilmiştir.

5.3.8. Kütüphane Hizmetleri



Aksaray Üniversitesi Kütüphane ve Dokümantasyon Daire Başkanlığı Kütüphanesi, 2008 yılında oluşturulmuştur. Çağdaş kütüphanecilik hizmetlerinin verildiği yeni bina, 1 katlı 675,8 m² kapalı alanda hizmet vermektedir. Kütüphane'nin mevcut koleksiyonunun oluşturduğu raf uzunluğu 190*40 cm. olup, 28.050 kitap kapasitesine sahiptir ve aynı anda 200 okuyucuya hizmet verebilmektedir.

Kütüphane, kullanıcılarının üretilen bilgiye en hızlı bir şekilde ulaşmalarını sağlama anlayışı doğrultusunda çağımızın bir gereği olan tüm teknolojik araçları da kullanarak İnteraktif Kütüphanecilik hizmetlerini (Interactive Library) sunmayı ilke edinmiştir. Bu anlayış doğrultusunda 2000 yılından başlayarak dünyada ve Türkiye'de "veritabanı" ve "elektronik dergiler" kavramlarının ortaya çıkmasıyla basılı dergilerin yerini alan, internet üzerinden full-text erişilebilen online elektronik kaynaklar ve veritabanları kullanıcıların hizmetine sunulmuştur.

Sunulan Hizmetler

Başvuru ve Enformasyon Hizmeti	Katalog Tarama
Ödünç Verme Danışmanlık Eğitimleri	Fotokopi Hizmeti
Basılı Kaynaklarla İlgili Eğitimler	Online Veritabanları
Veritabanlarıyla İlgili Eğitimler	Sürelili Yayın Hizmeti
Öğrenci ve Akademik Personele Verilen Eğitimler	Ödünç Verme Hizmeti
Veritabanları Alımları	Okuma Salonu Hizmetleri
Basılı Kaynak Alımları	

2012 Yılı Okuyucu Hizmetleri İstatistiği

		Akademik personel	İdari personel	Öğrenci	Toplam
Kayıtlı kullanıcı sayısı		541	251	13.359	14.151
Ödünç verilen materyal	1-Kitaplar	268	268	4.196	4.732
	2-Sürelili yayınlar	-	-
	3.Kitap dışı materyal	-	-	-	-
Ödünç verilen materyal toplamı		268	268	4.196	4.732

6. Yönetim ve İç Kontrol Sistemi

6.1. Aksaray Üniversitesinde Yönetim

Üniversitemizin üst yöneticisi olan Rektör ve çalışmalarında ona yardımcı olmak amacıyla iki adet Rektör Yardımcısının yönetiminde Senato ve Yönetim Kurulu Kararlarının uygulanması ile gerçekleştirilmektedir. Senato, üniversitenin akademik organıdır. Üniversite yönetim kurulu ise idari faaliyetlerde Rektöre yardımcı bir organdır. Fakültelerin başında dekan, enstitü ve yüksekokulların başında müdür bulunmaktadır. İdari birimlerimiz, Genel

Sekreterlik ve Genel Sekreterliğe bağlı Genel Sekreter Yardımcısı ve sekiz Daire Başkanlığı, Hukuk Müşavirliğinden ibarettir. 5018 Sayılı Kamu Mali Yönetimi ve Kontrol Kanununun 11 inci maddesine göre; üst yöneticiler, idarelerinin stratejik planlarının ve bütçelerinin kalkınma planına, yıllık programlara, kurumun stratejik plan ve performans hedefleri ile hizmet gereklerine uygun olarak hazırlanması ve uygulanmasından, sorumlulukları altındaki kaynakların etkili, ekonomik ve verimli şekilde elde edilmesi ve kullanımını sağlamaktan, kayıp ve kötüye kullanımının önlenmesinden mali yönetim ve kontrol sisteminin işleyişinin gözetilmesi ve izlenmesinden sorumludurlar. Üniversitelerde Üst yönetici sıfatıyla Rektör, bu sorumluluğun gereklerini harcama yetkilileri, mali hizmetler birimi aracılığıyla yerine getirir.

6.2. Aksaray Üniversitesi İç Kontrol Sistemi

6.2.1. Kavramsal Çerçeve

İç Kontrolün tanımı; İç kontrol, 5018 sayılı Kanunu'nun 55 'inci maddesine göre; idarenin amaçlarına, belirlenmiş politikalara ve mevzuata uygun olarak faaliyetlerin etkili, ekonomik ve verimli bir şekilde yürütülmesini, varlık ve kaynakların korunmasını, muhasebe kayıtlarının doğru ve tam olarak tutulmasını, malî bilgi ve yönetim bilgisinin zamanında ve güvenilir olarak üretilmesini sağlamak üzere idare tarafından oluşturulan organizasyon, yöntem ve süreçle iç denetimi kapsayan malî ve diğer kontroller bütünüdür. 5018 sayılı Kamu Mali Yönetimi ve Kontrol Kanunu uyarınca stratejik yönetim anlayışının benimsenmesi, süreç yönetiminin hayata geçirilmesi, performans esaslı bütçeleme ile stratejik planın ilişkilendirilmesi; tüm bu sistemlerin sağlıklı çalışmasını sağlayacak etkin ve etkili bir iç kontrol yapısının kurulmasını gerektirmektedir. Görev ve yetkileri çerçevesinde, mali yönetim ve iç kontrol süreçlerine ilişkin standartlar ve yöntemler Maliye Bakanlığınca, iç denetime ilişkin standartlar ve yöntemler ise İç Denetim Koordinasyon Kurulu tarafından belirlenmekte, geliştirilmekte ve uyumlaştırılmaktadır.

İç kontrolün amacı; Kamu gelir, gider, varlık ve yükümlülüklerinin etkili, ekonomik ve verimli bir şekilde yönetilmesini, kamu idarelerinin kanunlara ve diğer düzenlemelere uygun olarak faaliyet göstermesini, her türlü mali karar ve işlemlerde usulsüzlük ve yolsuzluğun önlenmesini, karar oluşturmak ve izlemek için düzenli, zamanında ve güvenilir rapor ve bilgi edinilmesini ve varlıkların kötüye kullanılması ve israfını önlemek ve kayıplara karşı korunmasını sağlamaktır.

İç kontrolün yapısı ve işleyişi; Malî yönetim ve kontrol sistemi; harcama birimleri, muhasebe ve malî hizmetler ile ön malî kontrol ve iç denetimden oluşur.

İç kontrole ilişkin yetki ve sorumluluklar; Üst yöneticiler, iç kontrol sisteminin kurulması ve gözetilmesinden, harcama yetkilileri ise görev ve yetki alanları çerçevesinde, idari ve malî karar ve işlemlere ilişkin olarak iç kontrolün işleyişinden sorumludur. Malî hizmetler birimi, iç kontrol sisteminin kurulması, standartlarının uygulanması ve geliştirilmesi konularında çalışmalar yapar ve ön malî kontrol faaliyetini yürütür. Muhasebe yetkilileri, muhasebe kayıtlarının usulüne ve standartlara uygun, saydam ve erişilebilir şekilde tutulmasından sorumludur. Üst yöneticiler, harcama yetkilileri ve diğer yöneticiler, mesleki değerlere ve dürüst yönetim anlayışına sahip olunmasından, malî yetki ve sorumlulukların bilgili ve yeterli yöneticilerle personele verilmesinden, belirlenmiş standartlara uyulmasının sağlanmasından, mevzuata aykırı faaliyetlerin önlenmesinden, kapsamlı bir yönetim anlayışıyla uygun bir çalışma ortamının ve saydamlığın sağlanmasından görev ve yetkileri çerçevesinde sorumludurlar. Üst yöneticiler ve bütçe ile ödenek tahsis edilen harcama yetkilileri, her yıl, iş ve işlemlerinin amaçlara, iyi malî yönetim ilkelerine, kontrol düzenlemelerine ve mevzuata uygun bir şekilde gerçekleştirildiğini içeren iç kontrol güvence beyanını düzenler ve birim faaliyet raporları ile idare faaliyet raporlarına eklerler. İç kontrol düzenlemeleri ve iç kontrol sisteminin işleyişi, yöneticilerin görüşü, kişi ve/veya idarelerin talep ve şikâyetleri ile iç ve dış denetim sonucunda düzenlenen raporlar dikkate alınarak yılda en az bir kez değerlendirmeye tâbi tutulur ve gerekli önlemler alınır.

6.2.2. Üniversitemizde İç Kontrol Çalışmaları

26.12.2007 tarihli ve 26738 sayılı Resmi Gazetede yayımlanan “Kamu İç Kontrol Standartları Tebliği” ile kamu idarelerinin iç kontrol sistemlerinin kamu iç kontrol standartlarına uyumunu sağlamak üzere; yapılması gereken çalışmaları belirlemeleri, bu çalışmalar için eylem planı oluşturmaları, gerekli prosedürler ve ilgili düzenlemelerin hazırlanması çalışmalarını yürütmeleri ve bu çalışmaları en geç 31.12.2008 tarihine kadar tamamlamaları gerektiği belirtilmiştir. Ardından Maliye Bakanlığınca yayımlanan 04.02.2009 tarih ve 4005-1205 sayılı genel yazıda ise, “merkezi uyumlaştırma kapsamında yürütülen izleme çalışmalarında tespit edilen ve Bakanlığa intikal eden bilgilerden bazı kamu idarelerinin, iç kontrol sistemlerinin Kamu İç Kontrol Standartlarına uyumunu sağlamak amacıyla anılan Tebliğ kapsamında yapılması gereken çalışmaları tamamlamadıklarının tespit edildiği, söz konusu çalışmaların yürütülmesinde bazı tereddütlerin oluştuğunun anlaşıldığı, bu nedenle iç kontrol çalışmalarında rehberlik yapması amacıyla Kamu İç Kontrol Standartları Uyum Eylem Planı Rehberinin hazırlandığı ve kamu idarelerince söz konusu Rehberin de dikkate alarak hazırlayacakları Eylem Planlarını en geç 30/6/2009 tarihine kadar üst yönetici onayına sunarak, üst yönetici onayını müteakip bir ay içinde Bakanlığa göndermeleri gerektiği” bildirilmiştir.

Üniversitemizde iç kontrol çalışmaları yeni kurulan bir üniversite olması nedeniyle gerekli alt yapı ve personel yetersizliğinden dolayı gecikmeli olarak en kısa sürede tamamlanması için çalışmalar yapılacaktır.

6.2.3 Ön Mali Kontrol

Ön malî kontrol süreci malî karar ve işlemlerin hazırlanması, yüklenmeye girilmesi, iş ve işlemlerin gerçekleştirilmesi ve belgelendirilmesinden oluşmakta olup, ön malî kontrol görevi 31.12.2005 tarih ve 26040 3. Mükerrer sayılı Resmi Gazetede yayımlanan İç Kontrol ve Ön Mali Kontrole İlişkin Usul ve Esaslar ile Usul ve Esaslara dayanılarak hazırlanan ve 31/03/2008 tarihinde yürürlüğe giren Aksaray Üniversitesi Ön Mali Kontrol İşlemleri Yönergesine göre harcama birimlerimiz ile Strateji Geliştirme Daire Başkanlığı tarafından icra edilmektedir.

İç Kontrolün bir unsuru olan ön malî kontrol görevi, idarelerin yönetim sorumluluğu çerçevesinde, harcama birimleri ve malî hizmetler birimi tarafından yerine getirilir. Ön malî kontrol, harcama birimleri tarafından yapılan kontroller ile malî hizmetler birimi tarafından yapılan kontrollerden oluşur. Malî hizmetler birimi tarafından yapılacak ön malî kontrol, Usul ve Esaslarda belirtilen kontroller ile idarelerce yapılacak düzenlemeler çerçevesinde bu birim tarafından yapılması öngörülen kontrollerden meydana gelir. Gelir, gider, varlık ve yükümlülüklerle ilişkin malî karar ve işlemler, harcama birimleri ve malî hizmetler birimi tarafından idarenin bütçesi, bütçe tertibi, kullanılabilir ödenek tutarı, ayrıntılı harcama veya finansman programları, merkezi yönetim bütçe kanunu ve diğer malî mevzuat hükümlerine uygunluk yönlerinden kontrol edilir. Malî karar ve işlemler harcama birimleri tarafından kaynakların etkili, ekonomik ve verimli bir şekilde kullanılması açısından da kontrol edilir.

Ön Mali Kontrole ilişkin usul ve esasları düzenleyen ve 31.12.2005 tarih ve 26040 sayılı Resmi Gazete’de yayımlanan “İç Kontrol ve Ön Mali Kontrole İlişkin Usul ve Esaslar Hakkında Yönetmelik” uyarınca hazırlanan “Aksaray Üniversitesi Ön Mali Kontrol Yönergesi” 31 Mart 2008 tarihinde yürürlüğe konulmuştur.

II. AMAÇ ve HEDEFLER

1. İdarenin Amaç ve Hedefleri

2. Temel Politika ve Öncelikler

II. AMAÇ ve HEDEFLER

A. İdarenin Amaç ve Hedefleri

Amaç 1: Eğitim- Öğretim Kalite seviyesi

Hedef 1.1: Akademik Hizmet kalitesi

Faaliyet 1.1.1: Öğretim Üyesi Sayısının Standartlara Uygun Seviyede Tutulması

-Mevcut ve yeni açılacak birimlerdeki öğretim üye ihtiyaçları için standarda uygun biçimde atama izni alınacaktır.

Faaliyet 1.1.2: Fiziki Alan Miktarının Artırılması

-Üniversitemiz gelişim planına uygun olarak derslik ve laboratuvar inşa edilecektir.

Faaliyet 1.1.3: Teçhizat ve Donanım Eksikliğinin Giderilmesi

-Toplaştırılmış ödeneklerle fizibilitesi yapılarak merkezi alım yöntemiyle teçhizat ihtiyaçları karşılanacaktır.

Faaliyet 1.1.4: Veriye Ulaşım İmkânlarının Artırılması

-Kurulan altyapı ağının sağladığı imkânların yaygınlaştırılmasına devam edilecektir.

Faaliyet 1.1.5: Öğretim Elemanı Kalitesinin Artırılması

-Proje, yayın ve araştırma teşvik edilerek, bu çalışmaların mali açıdan desteklenmesi sağlanacaktır.

Faaliyet 1.1.6: Sosyal Hakların İyileştirilmesi

-Üniversitemiz gelişim planına uygun olarak konukevi, lokal, anaokulu, ilköğretim okulu, lojman ve kreş inşa edilecektir.

Faaliyet 1.1.7: Mesleki Kariyer İmkânlarının Yükseltilmesi

-Yurt içi ve yurt dışındaki akademik faaliyetlere katılım desteklenerek kariyer imkânları artırılabilecektir.

Hedef 1.2: İdari Hizmet Kalitesi

Faaliyet 1.2.1: İdari Personel Niteliğinin Arttırılması

-Katılımcı yönetim modeli doğrultusunda eleştiri ve öneriye açık biçimde hizmet içi eğitimler verilecektir.

Faaliyet 1.2.2: Fiziki Alan Miktarının Artırılması

-Mevcut hizmet binalarının fiziki kapasitesi artırılabilecek.

Faaliyet 1.2.3: Teçhizat ve Donanım Eksikliğinin Giderilmesi

-Toplaştırılmış ödeneklerle fizibilitesi yapılarak merkezi alım yöntemiyle teçhizat ihtiyaçları karşılanacaktır.

Faaliyet 1.2.4: Sosyal Hakların İyileştirilmesi

-Üniversitemiz gelişim planına uygun olarak konukevi, lokal, anaokulu, ilköğretim okulu, lojman ve kreş inşa edilecektir.

Faaliyet 1.2.5: Mesleki Kariyer İmkânlarının Yükseltilmesi

-Mesleki kariyer imkânları kadro temini yoluyla artırılacak, liyakate dayalı kariyer terfisi sağlanacaktır.

Hedef 1.3: Öğrenci Eğitim Düzeyi

Faaliyet1.3.1:Uluslararası Akreditasyon ve İşbirliği

-Uluslar arası ilişkiler ofisi tarafından toplantı ve duyurularla bilgilendirme yapılacaktır.

Faaliyet1.3.2: Bilgiye Erişim Olanaklarının Artırılması

-e-Kütüphane ve internet olanaklarının sağlanması

Faaliyet 1.3.3: Sosyal Olanakların İyileştirilmesi

-Üniversite gelişim planına uygun olarak barınma, beslenme, kültür ve spor tesisleri inşa edilecektir.

Faaliyet 1.3.4: Ortaöğretimde verilen eğitim eksiklerinin giderilmesi

-Sürekli Eğitim Merkezi'nde, eksiklikleri giderecek eğitimler verilecektir.

Amaç 2: AR-GE ve İnovasyon Kapasitesi

Hedef 2.1:AR-GE İle İlgili Merkezlerin Kurulması

Faliyet 2.1.1:Üniversitemiz gelişim planına uygun olarak Merkez i Laboratuvar, TEKMER ve TEKNOKENT inşa edilecektir.

-İstanbul' daki Aksaray'lı İş Adamları tarafından yaptırılan bina merkezi laboratuvar olarak düzenlenecektir.

-Sürekli Eğitim Merkezi ve AR-GE Merkezi işlerlik kazandırılacaktır.

Hedef 2.2: Sanayi ile İşbirliğinin Artırılması

Faaliyet 2.2.1: İlin yerel güçlerinin, siyasi otoritesinin, sivil toplum kuruluşlarının, basının, meslek örgütlerinin ve derneklerinin Üniversitemizle işbirliği sağlanacaktır.

Hedef 2.3: Ulusal ve Uluslararası Diğer Üniversitelerle İşbirliği Sağlanması

Faaliyet 2.3.1: Proje, yayın ve araştırma faaliyetleri mali açıdan desteklenerek diğer üniversitelerle ortak çalışma şartları sağlanacaktır.

Hedef 2.4: Üretilen Bilginin Topluma Kazandırılması

Faaliyet 2.4.1: Herbaryum ve Müze kurulacaktır.

-Herbaryum ve müzelerle üretilen bilgi topluma kazandırılacaktır.

-Toplumsal ihtiyaca yönelik eğitim programları düzenlenecektir.

Amaç 3: Öğrenci Sosyal Aktivitesi

Hedef 3.1:Öğrencilerin Aktivelere Katılımının Artırılması

Faaliyet 3.1.1: Öğrenci topluluklarına katılım özendirilecek ve aktiviteleri kolaylaştırılacaktır.

-Öğrenci topluluklarına verilen mali destek arttırılacaktır

-Öğrenci topluluklarının aktiviteleri daha etkin biçimde duyurulacaktır.

-Öğrenci Gazetesi çıkarılacaktır.

B. Temel Politika ve Öncelikler

1. Kalkınma Planı Stratejileri

Üniversitemizde, stratejik plan ve performans programı gibi stratejik nitelikteki plan ve programların hazırlanmasında kalkınma planı temel referans belgesi olarak alınmaktadır. Bu kapsamda hazırlanan plan ya da programın önceliklerle ilgili döneme ait kalkınma planı ile uyumu sağlanmaktadır. Örneğin Aksaray Üniversitesi 2013 yılı Performans Programının hazırlanmasında ve programda yer alan hedef ile faaliyetlerin belirlenmesinde orta vadeli programlar ile ortaya konulan strateji, politika, hedef ve öncelikleri ile uyumu sağlanmıştır.

2012-2014 DÖNEMİ ORTA VADELİ PROGRAMI 2012 YILI ASÜ PERFORMANS HEDEFLERİNİN İLİŞKİ ALANLARI
REKABET GÜCÜNÜN ARTIRILMASI
Ar-ge ve Yenilikçiliğin Geliştirilmesi
İSTİHDAMIN ARTIRILMASI
Eğitimin İş Gücü Talebine Duyarlılığının Artırılması
BEŞERİ GELİŞME VE SOSYAL DAYANIŞMANIN GÜÇLENDİRİLMESİ
Eğitim Sisteminin Geliştirilmesi Gelir Dağılımının İyileştirilmesi, Sosyal İçerme ve Yolsuzlukla Mücadele
BÖLGESEL GELİŞME VE BÖLGESEL GELİŞMİŞLİK FARKLARININ AZALTILMASI
Bölgesel Gelişme Politikasının Merkezi Düzeyde Etkinleştirilmesi Yerel Dinamiklere ve İçsel Potansiyele Dayalı Gelişiminin Sağlanması
KAMU HİZMETLERİNDE KALİTE VE ETKİNLİĞİN ARTIRILMASI
Politika Oluşturma ve Uygulama Kapasitesinin Artırılması Kamu Kesiminde İnsan Kaynaklarının Geliştirilmesi E-Devlet Uygulamalarının Yaygınlaştırılması ve Etkinleştirilmesi

2- Aksaray Üniversitesinin Temel Politikası ve Öncelikleri

Temel Politika: 2006 yılında 5467 sayılı Kanunla kurulan Üniversitemiz 16 yükseköğretim kurumuyla eğitim-öğretim faaliyetlerini sürdürmektedir. Kaliteli eğitim-öğretim vermek en büyük temel politikasıdır.

Öncelikler: Üniversitemizin benimsemiş olduğu temel eğitim politikası ve temel eğitim politikasına yönelik edindiği temel amaç kapsamında belirlenen öncelikleri şunlardır:

- Eğitimde kalite, verimlilik ve rekabeti artırmaya yönelik olarak gerekli tedbirler alınacaktır.
- Eğitim müfredatı gözden geçirilerek, gerekli güncellemelere devam edilecek, ihtiyaç duyulan alanlarda hizmetçi eğitim faaliyetleri yapılacaktır.
- Tüm eğitim birimlerimizde donanım ihtiyacı karşılanacak, fiziki altyapı geliştirilecektir.
- Eğitimde bilgi teknolojilerinin kullanımı yaygınlaştırılacak ve etkin hale getirilecektir.

III. FAALİYETLERE İLİŞKİN BİLGİ VE DEĞERLENDİRMELER

A- MALİ BİLGİLER

- 1- BÜTÇE YAPISI VE KAPASİTESİ
- 2- MALİ KAYNAKLAR
- 3- GELİR GİDER DENGESİ
- 4- BÜTÇE UYGULAMA SONUÇLARI
- 5- TEMEL MALİ TABLOLARA İLİŞKİN AÇIKLAMALAR
- 6- MALİ DENETİM SONUÇLARI

B- PERFORMANS BİLGİLERİ

- 1- FAALİYET BİLGİLERİ
- 2- PROJE BİLGİLERİ

III. FAALİYETLERE İLİŞKİN BİLGİ VE DEĞERLENDİRMELER

A. Mali Bilgiler

1. Bütçe Yapısı ve Kapasitesi

Üniversitemiz 5018 sayılı Kanununa ekli II sayılı cetvelde yer alan özel bütçeli kuruluşlar arasında sayılmaktadır. Özel bütçe aynı kanuna göre, "Bir bakanlığa bağlı veya ilgili olarak belirli bir kamu hizmetini yürütmek üzere kurulan, gelir tahsis edilen, bu gelirlere harcama yapma yetkisi verilen, kuruluş ve çalışma esasları özel kanunla düzenlenen kamu idaresinin bütçesidir" şeklinde tanımlanmıştır. Aşağıdaki tabloda Yüksek Öğretim Kurumu ve üniversitelerin son 3 yıla ait kesintili başlangıç ödeneklerinin toplamı ile Aksaray Üniversitesinin kesintili başlangıç ödeneği ve toplam ödenek içindeki payına ilişkin bilgiler yer almaktadır. Buna göre Yüksek Öğretim Kurumu ve üniversitelerin kesintili başlangıç ödenekleri toplamı 2010 yılında 9.355.457.600 TL iken 2012 yılında bu rakam % 36.2'lik bir artışla 12.743.600.000 TL olmuştur. Üniversitemizin kesintili başlangıç ödeneği ise 2010 yılında 36.702.000TL iken, 2012 yılında bu rakam % 52.5 'lik bir artışla 55.965.000 TL'ye ulaşmıştır. Yüksek Öğretim Kurumu ile üniversitelerin toplam kesintili başlangıç ödeneği içindeki payımız 2010 yılında % 0,39 iken, 2012 yılında bu oran %0,44 olmuştur.

Kesintili Başlangıç Ödeneklerinin Yıllar İtibarıyla Gelişimi (2010-2012)

AÇIKLAMA	2010	2011	2012
YÖK ve Üniversiteler	9.355.457.600	11.503.927.500	12.743.603.000
Aksaray Üni.	36.702.000	44.919.000	55.965.000
ASÜ Toplamdaki Payı (%)	0,39	0,39	0,44

Yılsonu ödenekleri açısından da durum hemen hemen aynıdır. Aşağıdaki tablo incelendiğinde, Yüksek Öğretim Kurumu ile üniversitelerin son 3 yıla ait yılsonu ödenek toplamı ile Aksaray Üniversitesinin yılsonu ödenek toplamı her yıl artmıştır.

Yıl Sonu Ödeneklerinin Yıllar İtibarıyla Gelişimi (2010-2012)

AÇIKLAMA	2010	2011	2012
YÖK ve Üniversiteler	11.497.353.359	14.486.084.432	15.994.108.873
Aksaray Üniversitesi	52.501.357	59.999.807	70.722.718
ASÜ'nün Toplamdaki Payı (%)	0,45	0,41	0,44

2.Mali Kaynaklar

Üniversitemizin mali kaynakları; hazineden alınan katkı dışında, öğrenci harçları, döner sermaye gelirleri, taşınmaz mal kira gelirleri, alınan bağış ve yardımlar ile özel gelirlerden oluşmaktadır. 2010 yılı bütçesinin; % 90,64'ü hazine yardımı, % 9,36'sı öz gelirlerden oluşmakta iken, 2012 yılı bütçesinin; % 89,86'sı hazine yardımı, % 10,14'ü ise öz gelirlerden oluşmuştur.

Aksaray Üniversitesi Mali Kaynakları (2010-2012)

Yıllar İtibariyle Üniversitemizin Mali Kaynakları (TL)						
Mali Kaynak	2010		2011		2012	
	Bütçe Geliri	Pay (%)	Bütçe Geliri	Pay (%)	Bütçe Geliri	Pay (%)
Alınan Bağış ve Yard.	42.927.641,23	90,64	41.631.691,00	86,33	64.302.069,10	89,86
Hazine Yardımı	42.927.641,23	90,64	41.631.691,00	86,33	64.302.069,10	89,86
Öz Gelir	4.434.947,86	9,36	6.592.191,81	13,67	7.255.416,48	10,14
Bil. Araş. ve Döşe Payı	34.488,34	0,07	10.885,00	0,02	49.798,71	0,07
Kira Geliri	62.335,58	0,13	51.529,00	0,11	139.902,50	0,20
SKS Geliri	1.845.086,89	3,90	3.364.956,00	6,98	2.416.407,00	3,38
İkinci Öğretim	2.132.770,03	4,50	2.612.126,81	5,42	3.346.433,58	4,68
Diğer Öz Gelir	124.053,41	0,26	96.114,00	0,20	1.277.524,69	1,79
Tezsiz Yüksek lisans	0,00	0,00	0,00		25.350,00	0,04
Yaz Okulu	236.213,61	0,50	456.581,00	0,95	0,00	0,00
Toplam	47.362.589,09	100,00	48.223.882,81	100,00	71.557.485,58	100,00

3.Gelir-Gider Dengesi

Üniversitemizin son üç yıla ait (2010-2012) kesinleşmiş bütçe gelir ve gider rakamlarına göre, 2010 ve 2012 yıllarında bütçe fazlası verilmiş ve bu fazlalık sonraki yıllara için ilgili hesaplara gelir fazlası olarak kaydedilmiş olup, 2011 yılında ise bütçe açığı verilmiştir.

Aksaray Üniversitesi Bütçe Gelir- Gider Dengesi (2010-2012)¹

AÇIKLAMA	2010	2011	2012
Toplam Bütçe Geliri	47.362.589,09	48.223.882,81	71.557.485,58
Toplam Bütçe Gideri	45.892.339,00	50.347.913,00	62.956.936,58
Gelir/Gider Farkı	1.470.250,09	(-)2.124.030,19*	8.600.549,00

¹ Veriler Say2000i üzerinden alınmıştır.

*Bütçe açığı net finansmandan karşılanmıştır.

4.Bütçe Uygulama Sonuçları

4.1. Bütçe Giderleri

Üniversitemizin bütçe ödenekleri, üç yıllık dönem içerisinde ülkemizin içinde bulunduğu ekonomik gelişmeler ışığında önemli bir artış göstermiştir. Örneğin 2010 yılında toplam bütçemiz 52.501.357,00 TL iken, aradan geçen 3 yıllık sürede, bu rakam; yaklaşık % 34,7 artarak 2012 yılında 70.722.718,00 TL'lik bir düzeye ulaşmıştır. Bütçe gideri olarak , 2010 yılında 45.892.339,00 TL' lik harcama gerçekleşmişken; 2012 yılında yaklaşık % 37 oranında artarak 62.956.937,00 TL'lik harcama yapılmıştır.

Aksaray Üniversitesi Bütçe Ödenekleri/Giderleri (2010-2012)

	Yıllar	Toplam Ödenek (TL)	Toplam Harcama (TL)	Harcama Oranı (%)
1	2010	52.501.357,00	45.892.339,00	87,41
2	2011	59.999.807,00	50.347.913,00	83,91
3	2012	70.722.718,00	62.956.937,00	89,02

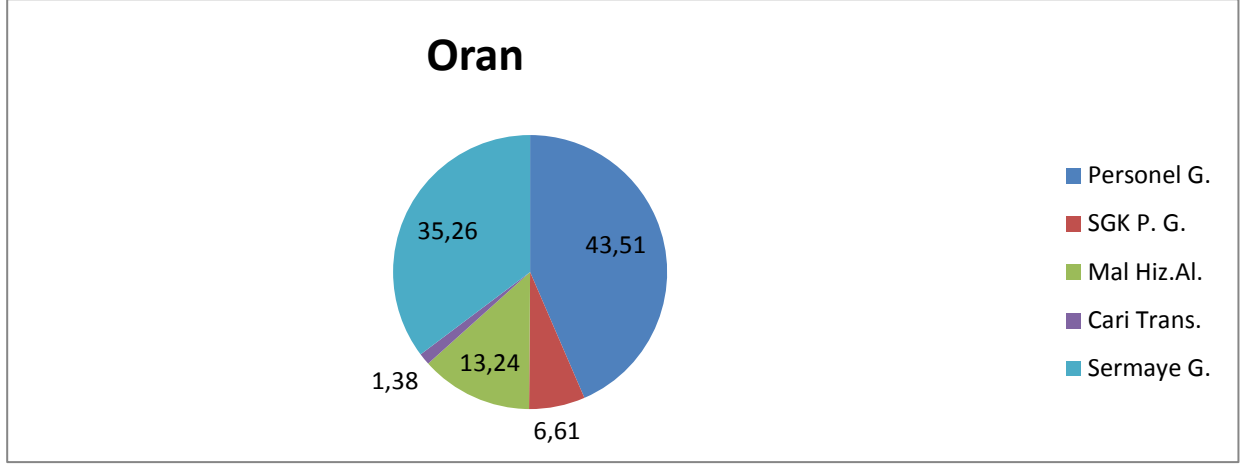
Üniversitemizin 2012 yılı bütçe başlangıç ödeneği 55.965.000,00 TL' dir. Yıl içerisinde başlangıç ödeneğine 14.757.718,00 eklenmiş olup, yıl sonu ödenek toplamı 70.722.718,00 TL olarak gerçekleşmiştir. Bu ödeneğin 62.956.937,00 TL'si harcanmış, 7.765.781,00 TL'lik kısmı ise harcanmamıştır. 2012 yılı bütçe uygulama sonuçlarına ilişkin tablo aşağıda verilmiştir.

Kurumsal Sınıflandırma		Finans Tipi Sın.	Ekonomik Sınıf Sın.		2012 YILI				
I	II	I	I	II	Başlangıç Ödeneği	Eklenen(+) Düşülen(-)	Yıl Sonu Ödeneği	Yıl Sonu Harcaması	Yılsonu Kalan
38	63	2	1	1	23.993.000	3.608.410	27.601.410	27.244.784	356.626
38	63	2	1	2	63.000	28.100	91.100	90.766	334
38	63	2	1	4	100.000	0	100.000	55.839	44.161
38	63	2	2	1	3.618.000	546.100	4.164.100	4.139.973	24.127
38	63	2	2	2	12.000	-11.900	100	0	100
38	63	2	2	4	20.000	22.500	42.500	23.348	19.152
38	63	2	3	2	2.695.000	906.381	3.601.381	3.224.409	376.972
38	63	2	3	3	497.000	493.258	990.258	659.152	331.106
38	63	2	3	4	10.000	14.600	24.600	16.407	8.193
38	63	2	3	5	3.276.000	766.989	4.042.989	3.426.146	616.843
38	63	2	3	6	186.000	164.512	350.512	229.558	120.954
38	63	2	3	7	587.000	191.893	778.893	563.557	215.336
38	63	2	3	8	164.000	120.290	284.290	212.049	72.241
38	63	2	3	9	0	4.000	4.000	3.309	691
38	63	2	5	1	760.000	42.500	802.500	802.181	319
38	63	2	5	3	384.000	0	384.000	57.862	326.138
38	63	2	6	1	4.750.000	15.733	4.765.733	4.198.296	567.437
38	63	2	6	3	0	0	0	0	0

38	63	2	6	5	14.600.000	6.988.000	21.588.000	17.008.036	4.579.964
38	63	2	6	7	250.000	830.000	1.080.000	991.683	88.317
38	63	2	7	1	0	0	0	0	0
Genel Toplam					55.965.000	14.731.366	70.722.718	62.956.937	7.749.011

Ekonomik sınıflandırma bazında 2012 yılı bütçe giderlerinin % 43,51'si personel giderleri oluşturmaktadır. Geri kalan kısmının % 35,26'ını sermaye giderleri, % 1,38'ini cari transferler, % 13,24'ünü mal ve hizmet alım giderleri, % 6,61'sini devlet primi giderleri ve % 3,20'sini sermaye transferleri oluşturmaktadır.

TABLO: 12. Ekonomik Sınıflandırma



Aksaray Üniversitesi 2012 Yılı Bütçe Giderleri (Ekonomik Sınıflandırma)

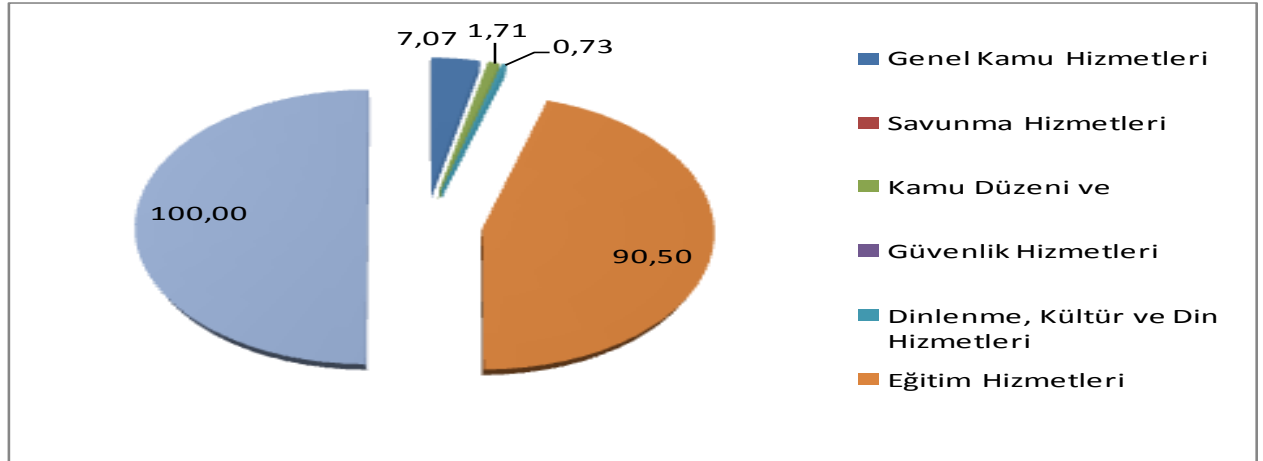
Ekonomik Kodu	Açıklama	Ödenek Hareketleri				Top.Büt. Gid. Oranı (%)
		Başlangıç Ödeneği	Eklenen+ Düşülen-	Toplam Ödenek	Bütçe Giderleri	
1	Personel G.	24.156.000,00	3.636.510,00	27.792.510,00	27.391.389,00	98,56
2	SGK P. G.	3.650.000,00	556.700,00	4.206.700,00	4.163.321,00	98,97
3	Mal Hiz.Al.	7.415.000,00	2.661.923,00	10.076.923,00	8.334.587,00	82,71
5	Cari Trans.	1.144.000,00	68.852,00	1.212.852,00	869.625,00	71,70
6	Sermaye G.	19.600.000,00	7.833.733,00	27.433.733,00	22.198.015,00	80,92
Genel Toplam		55.965.000,00	14.757.718,00	70.722.718,00	62.956.937,00	89,02

2012 yılı bütçe giderlerinin fonksiyonel sınıflandırma dağılımı incelendiğinde, toplam harcama miktarının % 90,50'u eğitim hizmetleri oluşturmaktadır. Geri kalan kısmın ise % 7,07'ünü genel kamu hizmetleri, % 1,71'i kamu düzeni ve güvenlik hizmetleri ve % 0,73'ü dinlenme, kültür ve din hizmetleri oluşturmaktadır.

Aksaray Üniversitesi 2012 Yılı Bütçe Giderleri (Fonksiyonel Sınıflandırma)

Açıklama	2012 Yılı			
	KBÖ	Toplam Ödenek	Bütçe Gideri	Toplam Bütçenin Giderine Oranı %
Genel Kamu Hizmetleri	3.374.000,00	4.890.000,00	4.448.153,00	7,07
Savunma Hizmetleri	4.000,00	4.000,00	0,00	
Kamu Düzeni ve Güvenlik Hizmetleri	1.091.000,00	1.241.000,00	1.076.899,00	1,71
Dinlenme, Kültür ve Din Hizmetleri	600.000,00	716.800,00	458.867,00	0,73
Eğitim Hizmetleri	50.896.000,00	63.870.918,00	56.973.018,00	90,50
Genel Toplam	55.965.000,00	70.722.718,00	62.956.937,00	100

TABLO:13. Fonksiyonel Sınıflandırma



4.2. Bütçe Gelirleri

2012 yılına 55.965.000,00 TL bütçe gelir tahmini ile başlayan Üniversitemiz, mali yıl sonunu 71.557.485,58 TL gelir gerçekleşmesi ile tamamlamıştır. Elde edilen gelirler içinde en büyük pay 64.302.069,10 TL ile Yardım ve Bağışlar (Hazine Yardımı) olmuştur. Bunu 5.958.055,57 TL ile Teşebbüs ve Mülkiyet Gelirleri ve 1.297.360,91 TL ile Diğer Gelirler takip etmektedir.

I	II	III	IV	Bütçe Gelirleri Tahmini	Gerçekleşen	Gerçekleşme Oranı %	
03				TEŞEBBÜS VE MÜLKİYET G	1.959.000,00	5.958.055,57	304,140
	01			MAL VE HİZMET SATIŞ GEL	1.941.000,00	5.818.153,07	299,75
		01		Mal Satış Gelirleri	4.000,00	11.010,00	275,25
			01	Şartname Basılı Evrak Form	4.000,00	11.010,00	275,25
		02		Hizmet Gelirleri	1.937.000,00	5.807.143,07	299,80
			03	Avukatlık Vekalet Ücreti Gelir	3.000,00	0,00	0,00
			29	Örgün ve Yaygın Öğretimden	1.227.000,00	1.875.496,93	152,85
			31	İkinci Öğretimden Elde Edilen	540.000,00	3.346.433,58	619,71
			32	Yaz Okulu Gelirleri	46.000,00	0,00	0,00
			33	Tezsiz Yüksek Lisans Gelirleri	15.000,00	25.350,00	169,00
			34	Tezli Yüksek Lisans Gelirleri	0,00	72.224,00	0,00
			38	Yurt Yatak ücreti Gelirleri	1.000,00	0,00	0,00
			53	Eğitim Hizmetlerine İlişkin Ge	0,00	18.952,00	0,00
			99	Diğer hizmet gelirleri	105.000,00	468.686,56	446,37
	06			KİRA GELİRLERİ	18.000,00	139.902,50	777,24
		01		Taşınmaz Kiraları	18.000,00	139.902,50	777,24
			01	Lojman Kira Gelirleri	3.000,00	12.995,58	433,19
			99	Diğer Taşınmaz Kira Gelirleri	15.000,00	126.906,92	846,05
04				ALINAN BAĞIŞ VE YARDIML	53.994.000,00	64.302.069,10	119,09
	02			MERKEZİ YÖNETİM BÜTÇES	53.994.000,00	64.112.070,00	118,74
		01		Cari	34.394.000,00	37.692.570,00	109,59
			01	Hazine yardımı	34.394.000,00	37.692.570,00	109,59
		02		Sermaye	19.600.000,00	26.419.500,00	134,79
			01	Hazine yardımı	19.600.000,00	26.419.500,00	134,79
	04			KURUMLARDAN VE KİŞİLERDEN	0,00	189.999,10	0,00
		01		Cari	0,00	189.999,10	0,00
			02	Kişilerden alınan Bağış ve Ya	0,00	1.200,00	0,00
			03	Kurumlardan Alınan Şartlı Ba	0,00	188.799,10	0,00
05				DiĞER GELİRLER	12.000,00	1.297.360,91	10.811,34
	01			FAİZ GELİRLERİ	3.000,00	680,26	22,68
		09		Diğer Faizler	3.000,00	680,26	22,68
			01	Kişilerden Alacaklar Faizleri	1.000,00	680,26	68,03
			03	Mevduat Faizleri	1.000,00	0,00	0,00
			99	Diğer Faizler	1.000,00	0,00	0,00
	02			KİŞİ VE KURUMLARDAN AL	4.000,00	49.798,71	1.244,97
		06		Özel Bütçeli İdarelere Ait Pa	1.000,00	49.798,71	4.979,87
			16	Araştırma Projeleri Gelirleri P	1.000,00	49.798,71	4.979,87
		09		Diğer Paylar	3.000,00	0,00	0,00
05				DiĞER GELİRLER	12.000,00	1.297.360,91	
	02			KİŞİ VE KURUMLARDAN AL	4.000,00	49.798,71	
		09		Diğer Paylar	3.000,00	0,00	
			01	Çalışanlardan Tedavi Katılım	3.000,00	0,00	0,00
	03			PARA CEZALARI	1.000,00	165.347,93	16.534,79
		02		İdari Para Cezaları	0,00	165.347,93	0,00

		99	Diğer İdari Para Cezaları	0,00	165.347,93	0,00
	09		Diğer Para Cezaları	1.000,00	0,00	0,00
		99	Yukarıda Tanımlanmayan Diğ	1.000,00	0,00	0,00
09			DIĞER ÇEŞİTLİ GELİRLER	4.000,00	1.081.534,01	27.038,35
	01		Diğer Çeşitli Gelirler	4.000,00	1.081.534,01	27.038,35
		01	İrat Kaydedilecek Nakdi Tem	1.000,00	6.250,00	625,00
		06	Kişilerden Alacaklar	3.000,00	12.621,51	420,72
		19	Öğrenci Katkı Payı Telifi Gel	0,00	983.249,00	0,00
		99	Yukarıda Tanımlanmayan Diğ	0,00	79.413,50	0,00
			GENEL TOPLAM	55.965.000,00	71.557.485,58	127,86

Üniversitemiz 2012 Yılında 55.965.000,00 TL bütçe geliri öngörüsüne karşılık yıl sonunda 71.557.485,58 TL tutarında bütçe geliri tahsil edilmiştir.

5.Temel Mali Tablolara İlişkin Açıklamalar

5.1. Kesin Mizan

Üniversitemizin 2012 mali yılı kesin mizanı aşağıdaki gibidir.

K O D U	HESAPLARIN A D I	TUTARI		KALANI	
		BORÇ	ALACAK	BORÇ	ALACAK
	AKTİF HESAPLAR	294.153.706,56	196.237.708,69	119.769.703,42	21.853.705,55
1	DÖNEN VARLIKLAR	181.806.422,48	161.376.434,22	20.429.988,26	0,00
10	HAZIR DEĞERLER	149.038.718,90	138.046.029,21	10.992.689,69	0,00
	102 BANKA HESABI	78.853.279,51	68.070.311,87	10.782.967,64	
	103 VERİLEN ÇEKLER VE GÖNDERME EM	69.565.540,31	69.565.540,31	0,00	0,00
	104 PROJE ÖZEL HESABI	422.972,68	213.250,63	209.722,05	
	106 DÖVİZ GÖNDERME EMİRLERİ HESA	196.926,40	196.926,40	0,00	0,00
12	FAALİYET ALACAKLARI	22.199.600,00	14.630.000,00	7.569.600,00	
	120 GELİRLERDEN ALACAKLAR HESABI	22.199.600,00	14.630.000,00	7.569.600,00	
14	DIĞER ALACAKLAR	1.717.510,19	1.547.322,68	170.187,51	
	140 KİŞİLERDEN ALACAKLAR HESABI	1.717.510,19	1.547.322,68	170.187,51	
15	STOKLAR	1.877.733,17	1.490.454,65	387.278,52	
	150 İLK MADDE VE MALZEME HESABI	1.877.733,17	1.490.454,65	387.278,52	
16	ÖN ÖDEMELER	6.972.860,22	5.662.627,68	1.310.232,54	0,00
	160 İŞ AVANS VE KREDİLERİ HESABI	2.785.094,74	2.785.094,74	0,00	0,00
	161 PERSONEL AVANSLARI HESABI	351.146,02	351.146,02	0,00	0,00
	162 BÜTÇE DIŐI AVANS VE KREDİLER HE	3.836.619,46	2.526.386,92	1.310.232,54	
2	DURAN VARLIKLAR	112.347.284,08	34.861.274,47	99.339.715,16	21.853.705,55
25	MADDİ DURAN VARLIKLAR	111.414.697,23	34.517.652,48	98.407.128,31	21.510.083,56
	252 BİNALAR HESABI	4.311.803,46	0,00	4.311.803,46	
	253 TESİS, MAKİNE VE CİHAZLAR HESA	16.605.232,90	5.284.234,54	11.320.998,36	
	254 TAŐITLAR HESABI	448.835,64	0,00	448.835,64	
	255 DEMİRBAŐLAR HESABI	14.245.441,34	2.675.684,88	11.569.756,46	
	257 BİRİKMİŐ AMORTİSMANLAR HESA	4.348.186,16	25.858.269,72		21.510.083,56
	258 YAPILMAKTA OLAN YATIRIMLAR HES	71.455.197,73	699.463,34	70.755.734,39	
26	MADDİ OLMAYAN DURAN VARLIKLA	652.382,61	341.427,19	652.382,61	341.427,19

		260	HAKLAR HESABI	652.382,61	0,00	652.382,61	
		268	BİRİKMİŞ AMORTİSMANLAR HESA	0,00	341.427,19		341.427,19
	29		DİĞER DURAN VARLIKLAR	280.204,24	2.194,80	280.204,24	2.194,80
		294	ELDEN ÇIKARILACAK STOKLAR VE M	280.204,24	0,00	280.204,24	
		299	BİRİKMİŞ AMORTİSMANLAR HESA	0,00	2.194,80		2.194,80
			PASİF HESAPLAR	116.289.276,02	214.205.273,89	1.540.308,53	99.456.306,40
			KISA VADELİ YABANCI KAYNAKLAR	17.753.636,95	21.380.176,19	0,00	3.626.539,24
3			PASİF HESAPLAR	116.289.276,02	214.205.273,89	1.540.308,53	99.456.306,40
			KISA VADELİ YABANCI KAYNAKLAR	17.753.636,95	21.380.176,19	0,00	3.626.539,24
	32		FAALİYET BORÇLARI	930.391,08	1.084.748,90		154.357,82
		320	BÜTÇE EMANETLERİ HESABI	930.391,08	1.084.748,90		154.357,82
	33		EMANET YABANCI KAYNAKLAR	6.202.920,09	9.074.851,98		2.871.931,89
		330	ALINAN DEPOZİTO VE TEMİNATLAR	251.413,61	436.192,46		184.778,85
		333	EMANETLER HESABI	5.951.506,48	8.638.659,52		2.687.153,04
	36		ÖDENECEK DİĞER YÜKÜMLÜLÜKLE	10.620.325,78	11.220.288,31	0,00	599.962,53
		360	ÖDENECEK VERGİ VE FONLAR HESA	4.056.643,41	4.653.330,88		596.687,47
		361	ÖDENECEK SOSYAL GÜVENLİK KES	6.560.792,47	6.564.067,53		3.275,06
		362	FONLAR VEYA DİĞER KAMU İDAREL	2.889,90	2.889,90	0,00	0,00
	39		DİĞER KISA VADELİ YABANCI KAYN	0,00	287,00		287,00
		397	SAYIM FAZLALARI HESABI	0,00	287,00		287,00
5			ÖZ KAYNAKLAR	98.535.639,07	192.825.097,70	1.540.308,53	95.829.767,16
	50		NET DEĞER	8.087.077,35	6.546.768,82	1.540.308,53	
		500	NET DEĞER HESABI	8.087.077,35	6.546.768,82	1.540.308,53	
	57		GEÇMİŞ YILLAR OLUMLU FAALİYET	76.328.432,66	151.412.373,33		75.083.940,67
		570	GEÇMİŞ YILLAR OLUMLU FAALİYET	76.328.432,66	151.412.373,33		75.083.940,67
	59		DÖNEM FAALİYET SONUÇLARI	14.120.129,06	34.865.955,55		20.745.826,49
		590	DÖNEM OLUMLU FAALİYET SONUCU	14.120.129,06	34.865.955,55		20.745.826,49
			FAALİYET VE BÜTÇE HESAPLARI	1.064.962.042,28	1.064.962.042,28	20.318.118,12	20.318.118,12
6			FAALİYET HESAPLARI	186.957.429,14	186.957.429,14	0,00	0,00
	60		GELİR HESAPLARI	69.419.493,89	69.419.493,89	0,00	0,00
		600	GELİRLER HESABI	69.419.493,89	69.419.493,89	0,00	0,00
	63		GİDER HESAPLARI	48.396.239,38	48.396.239,38	0,00	0,00
		630	GİDERLER HESABI	48.396.239,38	48.396.239,38	0,00	0,00
	69		FAALİYET SONUÇLARI	69.141.695,87	69.141.695,87	0,00	0,00
		690	FAALİYET SONUÇLARI HESABI	69.141.695,87	69.141.695,87	0,00	0,00
8			BÜTÇE HESAPLARI	404.885.473,68	404.885.473,68	0,00	0,00
	80		BÜTÇE GELİR HESAPLARI	144.093.747,22	144.093.747,22	0,00	0,00
		800	BÜTÇE GELİRLERİ HESABI	72.086.873,61	72.086.873,61	0,00	0,00
		805	GELİR YANSITMA HESABI	72.006.873,61	72.006.873,61	0,00	0,00
			FAALİYET VE BÜTÇE HESAPLARI	1.064.962.042,28	1.064.962.042,28	20.318.118,12	20.318.118,12
8			BÜTÇE HESAPLARI	404.885.473,68	404.885.473,68	0,00	0,00
	81		BÜTÇE GELİRLERİNDEN RET VE İA	181.345,57	181.345,57	0,00	0,00
		810	BÜTÇE GELİRLERİNDEN RET VE İA	181.345,57	181.345,57	0,00	0,00
	83		BÜTÇE GİDER HESAPLARI	125.914.613,16	125.914.613,16	0,00	0,00
		830	BÜTÇE GİDERLERİ HESABI	62.957.306,58	62.957.306,58	0,00	0,00
		835	GİDER YANSITMA HESAPLARI	62.957.306,58	62.957.306,58	0,00	0,00
	89		BÜTÇE UYGULAMA SONUÇLARI	134.695.767,73	134.695.767,73	0,00	0,00

	895	BÜTÇE UYGULAMA SONUÇLARI HESA	134.695.767,73	134.695.767,73	0,00	0,00
9		NAZIM HESAPLAR	473.119.139,46	473.119.139,46	20.318.118,12	20.318.118,12
	90	ÖDENEK HESAPLARI	445.135.749,42	445.135.749,42	0,00	0,00
	900	GÖNDERİLECEK BÜTÇE ÖDENEKLER	82.311.519,42	82.311.519,42	0,00	0,00
	901	BÜTÇE ÖDENEKLERİ HESABI	80.835.709,42	80.835.709,42	0,00	0,00
	902	BÜTÇE ÖDENEK HAREKETLERİ HESA	73.010.528,00	73.010.528,00	0,00	0,00
	903	KULLANILACAK ÖDENEKLER HESABI	73.010.528,00	73.010.528,00	0,00	0,00
	904	ÖDENEKLER HESABI	73.010.528,00	73.010.528,00	0,00	0,00
	905	ÖDENEKLİ GİDERLER HESABI	62.956.936,58	62.956.936,58	0,00	0,00
	91	NAKİT DIŞI TEMİNAT VE KİŞİLERE	8.060.022,02	8.060.022,02	3.737.845,14	3.737.845,14
	910	TEMİNAT MEKTUPLARI HESABI	5.898.933,58	2.161.088,44	3.737.845,14	
	911	TEMİNAT MEKTUPLARI EMANETLERİ	2.161.088,44	5.898.933,58		3.737.845,14
	92	TAAHHÜT HESAPLARI	19.580.751,28	19.580.751,28	16.330.608,72	16.330.608,72
	920	GİDER TAAHHÜTLERİ HESABI	17.955.680,00	1.625.071,28	16.330.608,72	
	921	GİDER TAAHHÜTLERİ KARŞILIĞI HE	1.625.071,28	17.955.680,00		16.330.608,72
	94	DEĞERLİ KAĞIT VE ÖZEL TAHAKKUK	342.616,74	342.616,74	249.664,26	249.664,26
	948	BAŞKA BİRİMLER ADINA İZLENEN A	296.140,50	46.476,24	249.664,26	
	949	BAŞKA BİRİMLER ADINA İZLENEN A	46.476,24	296.140,50		249.664,26
		GENEL TOPLAM	1.475.405.024,86	1.475.405.024,86	141.628.130,07	141.628.130,07

5.2. Bilanço

Üniversitemizin 2012 yılı bilançosu aşağıdaki gibidir.

AKTİF (VARLIKLAR) (97.915.997,87)		31/12/2012	PASİF (KAYNAKLAR)		31/12/2012
1	DÖNEN VARLIKLAR	20.429.988,26	3	KISA VADELİ YABANCI KAYNAKLAR	3.626.539,24
10	HAZIR DEĞERLER	10.992.689,69	32	FAALİYET BORÇLARI	154.357,82
	102 BANKA	10.782.967,64	320	BÜTÇE EMANETLERİ	154.357,82
	103 VERİLEN ÇEKLER VE GÖNDE	0		33 EMANET YABANCI KAYNAKLAR	2.871.931,89
	104 PROJE ÖZEL	209.722,05		330 ALINAN DEPOZİTO VE TEMİNATLAR	184.778,85
	106 DÖVİZ	0,00		333 EMANETLER	2.687.153,04
12	FAALİYET ALACAKLARI	7.569.600,00		36 ÖDENECEK DİĞER YÜKÜMLÜLÜKLER	599.962,53
	120 GELİRLERDEN ALACAKLAR	7.569.600,00		360 ÖDENECEK VERGİ VE FONLAR	596.687,47
14	DİĞER ALACAKLAR	170.187,51		361 ÖDENECEK SOSYAL GÜVENLİK KESİNTİLERİ	3.275,06
	140 KİŞİLERDEN ALACAKLAR	170.187,51		39 DİĞER KISA VADELİ YABANCI KAYNAKLAR	287,00
15	STOKLAR	387.278,52		397 SAYIM FAZLALARI	287,00
	150 İLK MADDE VE MALZEME	387.278,52	5	ÖZ KAYNAKLAR	95.829.767,16

16 ÖN ÖDEMELER		1.310.232,54	50 NET DEĞER	(-)1.540.308,53
	162 BÜT. DIŞI AVANS KREDİ	1.310.232,54	500 NET DEĞER	(-)1.540.308,53
			57 GEÇ.YILL.OLUMLU FAAL. SONUÇLARI	75.083.940,67
			570 GEÇ.. YILL. OLUMLU FAAL.SONUÇ.HES.	75.083.940,67
2	DURAN VARLIKLAR	99.339.715,16	58 GEÇ.YILL.OLUMSUZ FAAL. SONUÇLARI (-)	
25 MADDİ DURAN VARLIKLAR		98.407.128,31	580 GEÇMİŞ YILLAR OLUMSUZ FAAL. SONUCU HESABI (-)	
	252 BİNALAR	4.311.803,46	59 DÖNEM FAALİYET SONUÇLARI	20.318.118,12
	253 TESİS, MAKİNE VE CİHAZLAR	11.320.998,36	590 DÖNEM OLUMLU FAALİYET SONUCU HESABI	20.318.118,12
	254 TAŞITLAR	448.835,64		
	255 DEMİRBAŞLAR	11.569.756,46		
	257 BİRİKMİŞ AMORTİSMANLAR (-)	21.510.083,56		
	258 YAPILMAKTA OLAN YATIRIMLAR	70.755.734,39		
26 MADDİ OLMAYAN DURAN VARLIKLAR		652.382,61		
	260 HAKLAR	652.382,61		
	268 BİRİKMİŞ AMORTİSMANL. (-)	341.427,19		
29 DİĞER DURAN VARLIKLAR		280.204,24		
	294 ELD. ÇIK.STOK.M AD.DUR.VAR.	280.204,24		
AKTİF TOPLAMI		97.915.997,87	PASİF TOPLAMI	97.915.997,87

B. Performans Bilgileri

1.Faaliyet Bilgileri

1.1. Sosyal Faaliyetler



2012 yılı içerisinde, Üniversitemizde çeşitli nitelikte 88, öğrenci toplulukları tarafından ise 16 sosyal etkinlik düzenlenmiştir.

Üniversitemizde Düzenlenen Faaliyetlerin Durumu

Üniversitemizde Düzenlenen Faaliyet Durumu					
Üniversitemizde Düzenlenen	Etkinlik Sayısı	Katılımcı Sayısı	Öğrenci Topluluklarınca Düzenlenen	Etkinlik Sayısı	Katılımcı Sayısı
Konser	3	15.867	–		
Öğr. Faal. Tanıtım Topl.	0		–		
Nevruz Kutlaması	0		–		
Şenlik Açılış Töreni	0		–		
Piknik	0		–		
Uçurtma Festivali	0		–		
Fotoğraf - Resim Sergisi	0		–		
Film Gösterimi	0		–		
Grup Karşılaşmaları- Şenlik Spor Müsabakaları	43	8750	–		
Turnuvalar	1	8750	–		
Özel Olimpiyat Oyunları	0		–		
Konferans	41	9200	Konferans	16	3776
TOPLAM	88	42.567		16	3776

Katılım Sağlanan Yurt İçi Faaliyetlerin Durumu

Faaliyet Türü	Faaliyet Sayısı	Katılımcı Sayısı	Faaliyet Türü	Faaliyet Sayısı	Katılımcı Sayısı
Sempozyum ve Kongre	0	0	Anma-Gezi Etkinlikleri	36	510
Öğrenci Konseyi Faaliyeti	9	37	Kamp-Tırmanış	0	
Tiyatro	1	350	Gösteri	0	
Eğitim Semineri	3	450	TV Programı	0	
Festival	0		Ünv.Spor Faaliyetleri	17	340
TOPLAM	4	837	TOPLAM	53	850

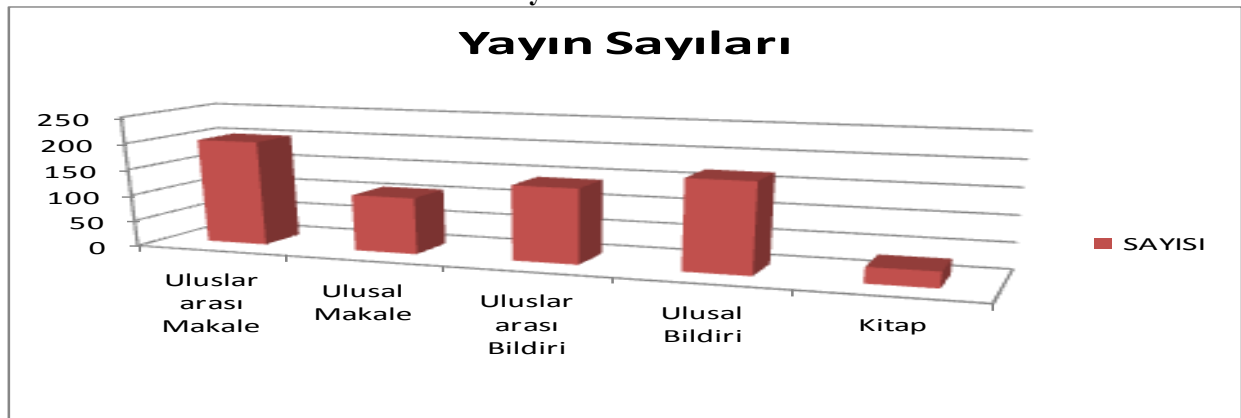
1.2 Akademik Yayınlarla İlgili Faaliyet Bilgileri

Üniversitemizde, görev yapan Öğretim Elemanlarının 2012 yılında yapmış oldukları bilimsel çalışmalar ve katılımları ile gerçekleşmiş olan akademik faaliyetlere ilişkin bilgiler aşağıda gösterilmiştir. Ayrıca bilimsel çalışmalarını desteklemek üzere Üniversitemiz bütçesine 60.000,00 TL Yurt dışı geçici görev yolluğu (03.3.3.01), Yükseköğretim Kurumundan gelen şartlı bağış ve yardımlardan ise, yurt dışı geçici görev yolluklarına (03.3.3.01) 178.789,00 TL kaynak sağlanarak toplamda 238.789,00 TL'lik destek verilmiştir. Yine bilimsel çalışmalarını desteklemek üzere Üniversitemiz bütçesine, kurslara katılım ve eğitim giderleri karşılamak için 37.000,00 TL ile Yükseköğretim Kurumundan gelen şartlı bağış ve yardımlarla birlikte 155.559,00 TL'lik bir destek sağlanmıştır.

İndekslere Giren Bilimsel Yayınlar

YAYIN TÜRÜ	SAYISI
Uluslar arası Makale	201
Ulusal Makale	108
Uluslar arası Bildiri	142
Ulusal Bildiri	170
Kitap	30

TABLO: 13. İndekslere Giren Bilimsel Yayınlar



Faaliyet Bilgileri

FAALİYET TÜRÜ	SAYISI
Sempozyum ve Kongre	61
Konferans	12
Panel	3
Seminer	17
Açık Oturum	1
Söyleşi	-
Tiyatro	-
Konser	-
Sergi	1
Turnuva	-
Teknik Gezi	15
Eğitim Semineri	16
Film	5
Bilimsel Etkinlik	3

1.3.Öğrenciye ve Personele Sunulan Yemek ve Sağlık Hizmetleri

Sağlık Hizmetleri				Yemek Hizmetleri	
	Mediko Hizmetinden Sayısı	Sağlık Yararlanan	Mediko dan Edilenlerin Sayısı	2. Sevk	Yemek Hizmetinden Yararlanan Sayısı
	Poliklinik	Toplam	Poliklinik	Toplam	
Öğrenci	110	110	112	112	105.598
Personel	130	130	0	0	30.866
Toplam	240	240	112	112	136.464

1.4. Üniversiteler Arasında Yapılan İkili Anlaşmalar



Bilgiye dayalı küresel ekonomik yarış ile birlikte bilişim ve iletişim teknolojilerinde yaşanan önemli gelişmeler, her alanda olduğu gibi yükseköğretim alanında da sıkı ilişkileri beraberinde getirmektedir. Bu gerçekten hareketle Üniversitemiz ile, yurt dışı üniversiteler arasında; eğitime yönelik işbirliği çalışmaları kapsamında imzalanan ikili anlaşmaların sayısı gün geçtikçe artmaktadır. Gerçekleştirdiğimiz bu çalışmaları gösteren tablo aşağıda verilmiştir. Üniversiteler arasında yapılan ikili anlaşmalar, öğretim elemanları ve öğrencilerin kendilerini geliştirme fırsatı bulmasına olanak sağlayacak; bu faaliyetlerde elde edilen kazanımlar hem bireysel çalışmalarda olumlu etkiler yapacak, hem de kurumsal standartların yükselmesinde önemli bir rol üstlenecektir.

1.4.1. Farabi Değişim Programı

Kısaca "Farabi Değişim Programı" olarak adlandırılan Yükseköğretim Kurumları Arasında Öğrenci ve Öğretim Üyesi Değişim Programı, üniversite ve yüksek teknoloji enstitüleri bünyesinde ön lisans, lisans, yüksek lisans ve doktora düzeyinde eğitim-öğretim yapan yükseköğretim kurumları arasında öğrenci ve öğretim üyesi değişim programıdır. Program, öğrenci veya öğretim üyelerinin bir veya iki yarıyıl süresince başka bir yükseköğretim kurumunda eğitim ve öğretim faaliyetlerine devam etmelerini amaçlamaktadır. Aşağıda tabloda da görüldüğü gibi Üniversitemiz 72 Üniversiteyle "Öğrenci ve Öğretim Üyesi Hareketliliği" kapsamında anlaşma imzalanmıştır.

No	Üniversite Adı	Anlaşmanın İçeriği	Anlaşma Tarihleri	
			Başlangıç	Bitiş
1	Abant İzzet Baysal Üniversitesi	Öğrenci ve Öğretim Üyesi Hareketliliği	2011	2016
2	Adıyaman Üniversitesi	Öğrenci ve Öğretim Üyesi Hareketliliği	2011	2016
3	Adnan Menderes Üniversitesi	Öğrenci ve Öğretim Üyesi Hareketliliği	2012	2016
4	Afyon Kocatepe Üniversitesi	Öğrenci ve Öğretim Üyesi Hareketliliği	2011	2016
5	Ağrı İbrahim Çeçen Üniversitesi	Öğrenci ve Öğretim Üyesi Hareketliliği	2013	2017
6	Ahi Evran Üniversitesi	Öğrenci ve Öğretim Üyesi Hareketliliği	2011	2016
7	Akdeniz Üniversitesi	Öğrenci ve Öğretim Üyesi Hareketliliği	2013	2017
8	Amasya Üniversitesi	Öğrenci ve Öğretim Üyesi Hareketliliği	2013	2017
9	Anadolu Üniversitesi	Öğrenci ve Öğretim Üyesi Hareketliliği	2011	2016
10	Ankara Üniversitesi	Öğrenci ve Öğretim Üyesi Hareketliliği	2012	2015
11	Ardahan Üniversitesi	Öğrenci ve Öğretim Üyesi Hareketliliği	2013	2017
12	Artvin Çoruh Üniversitesi	Öğrenci ve Öğretim Üyesi Hareketliliği	2011	2016
13	Atatürk Üniversitesi	Öğrenci ve Öğretim Üyesi Hareketliliği	2012	2016
14	Balıkesir Üniversitesi	Öğrenci ve Öğretim Üyesi Hareketliliği	2011	2016
15	Batman Üniversitesi	Öğrenci ve Öğretim Üyesi Hareketliliği	2012	2016
16	Bingöl Üniversitesi	Öğrenci ve Öğretim Üyesi Hareketliliği	2012	2016
17	Bitlis Eren Üniversitesi	Öğrenci ve Öğretim Üyesi Hareketliliği	2013	2018
18	Bozok Üniversitesi	Öğrenci ve Öğretim Üyesi Hareketliliği	2011	2016
19	Bülent Ecevit Üniversitesi	Öğrenci ve Öğretim Üyesi Hareketliliği	2012	2016
20	Celal Bayar Üniversitesi	Öğrenci ve Öğretim Üyesi Hareketliliği	2011	2016
21	Cumhuriyet Üniversitesi	Öğrenci ve Öğretim Üyesi Hareketliliği	2012	2016
22	Çanakkale Onsekiz Mart Ün.	Öğrenci ve Öğretim Üyesi Hareketliliği	2011	2016
23	Çankırı Karatekin Üniversitesi	Öğrenci ve Öğretim Üyesi Hareketliliği	2013	2018
24	Çukurova Üniversitesi	Öğrenci ve Öğretim Üyesi Hareketliliği	2011	2016
25	Dicle Üniversitesi	Öğrenci ve Öğretim Üyesi Hareketliliği	2011	2016
26	Dokuz Eylül Üniversitesi	Öğrenci ve Öğretim Üyesi Hareketliliği	2011	2016
27	Dumlupınar Üniversitesi	Öğrenci ve Öğretim Üyesi Hareketliliği	2013	2017
28	Ege Üniversitesi	Öğrenci ve Öğretim Üyesi Hareketliliği	2011	2016
29	Erciyes Üniversitesi	Öğrenci ve Öğretim Üyesi Hareketliliği	2012	2016
30	Erzincan Üniversitesi	Öğrenci ve Öğretim Üyesi Hareketliliği	2012	2016
31	Fırat Üniversitesi	Öğrenci ve Öğretim Üyesi Hareketliliği	2011	2016

32	Gazi Üniversitesi	Öğrenci ve Öğretim Üyesi Hareketliliği	2009	2015
33	Gaziantep Üniversitesi	Öğrenci ve Öğretim Üyesi Hareketliliği	2013	2017
34	Gaziosmanpaşa Üniversitesi	Öğrenci ve Öğretim Üyesi Hareketliliği	2012	2016
35	Giresun Üniversitesi	Öğrenci ve Öğretim Üyesi Hareketliliği	2013	2017
36	Hitit Üniversitesi	Öğrenci ve Öğretim Üyesi Hareketliliği	2012	2016
37	İnönü Üniversitesi	Öğrenci ve Öğretim Üyesi Hareketliliği	2011	2016
38	İstanbul Üniversitesi	Öğrenci ve Öğretim Üyesi Hareketliliği	2011	2016
39	Kahramanmaraş Sütçü İmam Üniversitesi	Öğrenci ve Öğretim Üyesi Hareketliliği	2011	2016
40	Karabük Üniversitesi	Öğrenci ve Öğretim Üyesi Hareketliliği	2011	2016
41	Karadeniz Teknik Üni.	Öğrenci ve Öğretim Üyesi Hareketliliği	2011	2016
42	Karamanoğlu Mehmet Bey Üniversitesi	Öğrenci ve Öğretim Üyesi Hareketliliği	2013	2017
43	Kars Kafkas Üniversitesi	Öğrenci ve Öğretim Üyesi Hareketliliği	2012	2017
44	Kastamonu Üniversitesi	Öğrenci ve Öğretim Üyesi Hareketliliği	2011	2016
45	Kırıkkale Üniversitesi	Öğrenci ve Öğretim Üyesi Hareketliliği	2011	2016
46	Kırklareli Üniversitesi	Öğrenci ve Öğretim Üyesi Hareketliliği	2011	2016
47	Kilis 7 Aralık Üniversitesi	Öğrenci ve Öğretim Üyesi Hareketliliği	2012	2016
48	Kocaeli Üniversitesi	Öğrenci ve Öğretim Üyesi Hareketliliği	2011	2016
49	Konya Necmettin Erbakan Üniversitesi	Öğrenci ve Öğretim Üyesi Hareketliliği	2012	2016
50	Mardin Artuklu Üniversitesi	Öğrenci ve Öğretim Üyesi Hareketliliği	2011	2016
51	Marmara Üniversitesi	Öğrenci ve Öğretim Üyesi Hareketliliği	2011	2016
52	Mehmet Akf Ersoy Üniversitesi	Öğrenci ve Öğretim Üyesi Hareketliliği	2012	2016
53	Mersin Üniversitesi	Öğrenci ve Öğretim Üyesi Hareketliliği	2011	2016
54	Muğla Sıtkı Koçman Üniversitesi	Öğrenci ve Öğretim Üyesi Hareketliliği	2011	2015
55	Mustafa Kemal Üniversitesi	Öğrenci ve Öğretim Üyesi Hareketliliği	2012	2016
56	Namık Kemal Üniversitesi	Öğrenci ve Öğretim Üyesi Hareketliliği	2011	2016
57	Nevşehir Üniversitesi	Öğrenci ve Öğretim Üyesi Hareketliliği	2011	2016
58	Niğde Üniversitesi	Öğrenci ve Öğretim Üyesi Hareketliliği	2012	2017
59	Ondokuz Mayıs Üni.	Öğrenci ve Öğretim Üyesi Hareketliliği	2011	2016
60	Ordu Üniversitesi	Öğrenci ve Öğretim Üyesi Hareketliliği	2011	2016
61	Osmaniye Korkut Ata Üni.	Öğrenci ve Öğretim Üyesi Hareketliliği	2011	2016
62	Pamukkale Üniversitesi	Öğrenci ve Öğretim Üyesi Hareketliliği	2011	2016
63	Recep Tayyip Erdoğan Üniversitesi	Öğrenci ve Öğretim Üyesi Hareketliliği	2012	2016
64	Sakarya Üniversitesi	Öğrenci ve Öğretim Üyesi Hareketliliği	2011	2016
65	Selçuk Üniversitesi	Öğrenci ve Öğretim Üyesi Hareketliliği	2011	2016
66	Siirt Üniversitesi	Öğrenci ve Öğretim Üyesi Hareketliliği	2011	2015
67	Süleyman Demirel Üniversitesi	Öğrenci ve Öğretim Üyesi Hareketliliği	2012	2016
68	Trakya Üniversitesi	Öğrenci ve Öğretim Üyesi Hareketliliği	2012	2017
69	Uludağ Üniversitesi	Öğrenci ve Öğretim Üyesi Hareketliliği	2011	2016
70	Uşak Üniversitesi	Öğrenci ve Öğretim Üyesi Hareketliliği	2012	2016
71	Yıldız Teknik Üniversitesi	Öğrenci ve Öğretim Üyesi Hareketliliği	2011	2016
72	Yüzüncü Yıl Üniversitesi	Öğrenci ve Öğretim Üyesi Hareketliliği	2012	2016

1.4.2. Erasmus İkili Anlaşmalar

Erasmus programı, yükseköğretim kurumlarının birbirleri ile işbirliği yapmalarını teşvik etmeye yönelik bir Avrupa Birliği programıdır. Yükseköğretim kurumlarının birbirleri ile ortak projeler üretip hayata geçirmeleri; kısa süreli öğrenci ve personel değişimi yapabilmeleri için karşılıksız mali destek sağlamaktadır. Bunun yanısıra yükseköğretim sistemini iş dünyasının gereksinimlerine uygun olarak

geliştirmek ve üniversite mezunlarının iş dünyasında istihdam edilebilirliğini arttırmak amacıyla yükseköğretim kurumları ile çalışma çevreleri arasındaki ilişkilerin ve işbirliğinin artırılmasını da teşvik etmektedir. Üniversitemizin Erasmus ikili anlaşmalarına ilişkin 25 adet anlaşma aşağıdaki tabloda verilmiştir.

Erasmus İkili Anlaşmaları

No	Üniversite	Ülke	Anlaşma Tarihleri		Bölüm/Alan
			Başlangıç	Bitiş	
1	Albstadt Sigmaringen University	Almanya	2011	2013	İşletme , Mühendislik
2	Universität Jena	Almanya	2011	2013	Eğitim Fakültesi (Genel)
3	Kaunas College	Litvanya	2010	2013	Eğitim Fakültesi (Genel) Hemşirelik İşletme Gıda Teknolojisi
4	Vilnius Cooperative College	Litvanya	2010	2013	Muhasebe İşletme
5	Vytautas Magnus University	Litvanya	2011	2013	Kamu Yönetimi İşletme Yabancı Diller Çevre Mühendisliği Biyoloji Fizik Kimya
6	Bialystok University of Technology	Polonya	2011	2013	İşletme İnşaat Mühendisliği Çevre Mühendisliği Makine Mühendisliği
7	Kujawy and Pomorze University in Bydgoszcz	Polonya	2009	2013	Jeodezi Eğitim Fakültesi (Genel) Kamu Yönetimi Yabancı Diller
8	Wyzsza Szkoła Gospodarki Euroregionalnej im. Alcide De Gasperi	Polonya	2010	2013	İşletme Turizm ve Otelcilik
9	Wyzsza Szkoła Humanistyczno-Ekonomiczna	Polonya	2010	2013	İktisat Kamu Yönetimi
10	Akademia Polonijna	Polonya	2009	2013	İşletme
11	Wyzsza Szkoła Ekonomiczna w. Białymstoku	Polonya	2010	2013	İktisat
12	Università Degli Studi Del Sannino	İtalya	2011	2013	İşletme Biyoloji Jeoloji
13	Università Degli Studi di Napoli Lorientale	İtalya	2010	2013	Amerikan Kültürü ve Edebiyatı
14	Transilvania University of Brasov	Romanya	2009	2013	İşletme Matematik İnşaat Mühendisliği Makine Mühendisliği
15	University of Minho	Portekiz	2009	2013	İnşaat Mühendisliği
16	Instituto Politecnico Da Guarda	Portekiz	2009	2013	Eğitim Fakültesi (Genel) BESYO İnşaat Mühendisliği Çevre Mühendisliği Muhasebe ve Vergi Uyg. Pazarlama Büro Yön ve Sekreterlik Turizm ve Otel İşlet. Hemşirelik
17	Universiadade de Coimbra	Portekiz	2010	2013	B.E.S.Y.O
18	International University College	Bulgaristan	2012	2014	İşletme Turizm ve Otel İşlet.
19	University of Ostrava	Çek	2010	2013	Eğitim Fakültesi

		Cumhuriyeti			
20	University of Eastern Finland	Finlandiya	2010	2013	Fizik Matematik
21	University of Crete	Yunanistan	2010	2013	Eđitim Fakóltesi (Genel)
22	Universitat Salzburg	Avusturya	2010	2013	Tarih Arkeoloji
23	Vienna University of Technology	Avusturya	2010	2013	Harita Mühendisliđi
24	Solski Center Slovenj Gradec	Slovenya	2010	2013	İřletme
25	Trakia University	Bulgaristan	2010	2013	Gaz Teknolojisi Gıda Teknolojisi

1.4.3. Yurt Dıřı İřbirliđi Protokolleri

No	Üniversite Adı	Ülke	Anlařma Yılı
1	Epoka University	Arnavutluk	2009
2	KKTC Yakın Dođu Üniversitesi	KKTC	2008
3	Taraz State University	Kazakistan	2008
4	Azerbaycan Milli İlimler Akademisi	Azerbaycan	2008
5	Azerbaycan Teknik Üniversitesi	Azerbaycan	2008

2. Proje Bilgileri

2.1. Eđitim Proje Bilgileri

2.1.1. Bilimsel Arařtırma Projeleri

2012 mali yılında toplam 27 adet bilimsel arařtırma projesi üretilerek desteklenmiř ve 1 adet bilimsel arařtırma projesi kapanmıřtır.

Bilimsel Arařtırma Proje Sayısı					
PROJELER	2012				
	Önceki Yıdan Devreden Proje	Yıl İçinde Eklenen Proje	Toplam	Yıl İçinde Tamamlanan Proje	
TUBİTAK	8	4	12		1
Bilimsel Arařtırma Projeleri	-	23	23		-
Yurt Dıřı Finansman Destekli Projeler	-	-	-		-
TOPLAM	8	27	35		1

Okullara Göre 2012 Yılında Kapanan Projeler

Birim Adı	Adet
Aksaray Üniversitesi Fen Edebiyat Fakóltesi Biyoloji Bölümü	1
TOPLAM	1

Yıllar İtibariyle Araştırma Projelerinin Dağılımı (Devreden Projeler Dahil)

Yılı	Proje sayısı	Proje bütçesi	Proje süresi
2008	3	503.514,00	6-36 AY
2009	4	551.254,00	6-36 AY
2010	5	708.299,00	6-36 AY
2011	8	1.268.378,00	6-36 AY
2012	35	1.865.750,59	6-36AY

Yıllar İtibariyle Araştırma Projelerinin Dağılımı (Yalnızca İlgili Yıl İçinde Desteklenmesine Karar Verilen Projeler)

Yılı	Proje sayısı	Proje bütçesi	Proje süresi
2008	-	-	6-36 AY
2009	1	47.740,00	6-36 AY
2010	3	490.630,00	6-36 AY
2011	5	777.748,00	6-36 AY
2012	27	538.302,59	6-36 AY

2.1.2. DPT Destekli Projeler

DPT Destekli Projeler (2008-2012)

Yılı	Proje sayısı	Proje bütçesi	Proje süresi
2008	-	-	-
2009	1	479.846,00	6-36 AY
2010	1	1.310.000,00	6-36 AY
2011	1	1.750.000,00	6-36 AY
2012	1	2.000.000,00	6-36 AY

2.1.3. BAP Destekli Projeler

2012 Yılında Desteklenmiş / Yıl İçinde Devam Eden / Sona BAP Projeleri

Proje Adı	Proje Yürütücüsü	Kuruluş	Proje Süresi	Proje Durumu	Proje Bütçesi
Isatis Floribunda Boiss. Ve Onobrychis Armena Boiss & Huet Endemik Bitkilerinin Çiçek ve Kök Ekstrelerinin Antimikrobiyal ve Antioksidan Aktiviteleri ile Antioksidan Bileşenlerinin	Yrd.Doç.Dr.Meltem AŞAN ÖZÜSAĞLAM	AKSARAY Ü. FEN ED. FAK. BİYOLOJİ BÖLÜMÜ	8 Ay	Yürürlükte	5.000,00 TL
Güneyköy, Uşak (Eşme) Epitermal Altın Yatağının Jeolojisi, Jeokimyası ve Oluşum Kökeninin İncelenmesi	Yrd.Doç.Dr.Asuman KAHYA	AKSARAY Ü. MÜHENDİSLİK FAK. JEOLJİ MÜH. BÖLÜMÜ	1 yıl 2 ay	Yürürlükte	4.998,00 TL
Cypermethryn'in İn Vitro İnsan Lenfosit Hücreleri ve Hela Hücrelerine Sitotoksik, Genotoksik Etkileri ve Piceatannol'un Terapotik Etkilerinin Araştırılması	Doç.Dr.İbrahim ÖRÜN	AKSARAY Ü. FEN ED. FAK. BİYOLOJİ BÖLÜMÜ	3 ay	iptal	2.092,14 TL
Mamasın Barajı Çevrsi Florası (Aksaray)	Yrd.Doç.Dr.Mehtap TEKŞEN	AKSARAY Ü. FEN ED. FAK. BİYOLOJİ BÖLÜMÜ	1 yıl	Yürürlükte	4.900,00 TL

Mukopolisakkaridoz Tip 1 (MPS 1) Hastalarında IDUA Gen Mutasyonlarının Analizi	Yrd.Doç.Dr.Mehmet KARACA	AKSARAY Ü. FEN ED. FAK. BİYOLOJİ BÖLÜMÜ	1 yıl	Yürürlükte	5.000,00 TL
Yeni Benzoiltiyöüre Polimerlerinin Eldesi ve Elektronik Devre Uygulamaları	Yrd.Doç.Dr.Gülşah KURT	AKSARAY Ü. FEN ED. FAK. KİMYA BÖLÜMÜ	3 yıl	Yürürlükte	10.000,00 TL
Polikarbazol/Kitosan İletken Kompozitlerinin Elektro Kimyasal Sentezi ve Karakterizasyonu	Yrd.Doç.Dr.Didem BALUN KAYAN	AKSARAY Ü. FEN ED. FAK. KİMYA BÖLÜMÜ	1 yıl	Yürürlükte	5.000,00 TL
Yığıma Yapıların Onarım ve Güçlendirme Teknikleri	Yrd.Doç.Dr.Ali URAL	AKSARAY Ü. MÜHENDİSLİK FAK. İNŞAAT MÜH. BÖLÜMÜ	1 yıl	Yürürlükte	4.202,50 TL
Azo Boyar Maddelerin Subkritik Su Ortamında Degradasyonu ve Deneysel Şartların Optimizasyonu	Yrd.Doç.Dr.Berkant KAYAN	AKSARAY Ü. FEN ED. FAK. KİMYA BÖLÜMÜ	1 yıl	Yürürlükte	5.000,00 TL
Ağır Metallerin Ultrasonik Ortamda Biyokolimer Kullanarak Giderilmesi ve Deneysel Şartların Optimizasyonu	Yrd.Doç.Dr.Berkant KAYAN	AKSARAY Ü. FEN ED. FAK. KİMYA BÖLÜMÜ	1 yıl	Yürürlükte	5.000,00 TL
Akyamaç Köyü (Güzelyurt-Aksaray) Kaolin Zuhurlarının Jeolojisi, Minorolojisi, Jeokimyası ve Jenezi	Doç.Dr. Ş. Ali SAYIN	AKSARAY Ü. MÜH. FAK. JEOLJİ MÜH. BÖLÜMÜ	1 yıl	Yürürlükte	5.000,00 TL
Suda Çözünebilir Ligandlarla Hazırlanan Metal Kompleksleri ve Bunların pH'a Bağlı Olarak Katalitik Özelliklerinin İncelenmesi	Doç.Dr. Ayfer MENTEŞ	AKSARAY Ü. FEN ED. FAK. KİMYA BÖLÜMÜ	1 yıl	Yürürlükte	5.000,00 TL
Öğrenme Stratejilerinin Fen ve Teknoloji Derslerindeki Öğrencilerin Benimsedikleri Öğrenme Yaklaşımları Açısından İncelenmesi	Yrd.Doç.Dr.Arzu DOĞRU	AKSARAY Ü. EĞİTİM FAK. İLKÖĞRETİM BÖL. FEN BİLGİSİ EĞİTİMİ ANABİLİM DALI	1 yıl	Yürürlükte	1.490,50 TL
Laboratuvar Destekli Fen Eğitiminin Öğrenci Başarısı Üzerine Etkisi	Yrd.Doç.Dr.Arzu DOĞRU	AKSARAY Ü. EĞİTİM FAK. İLKÖĞRETİM BÖL. FEN BİLGİSİ EĞİTİMİ ANABİLİM DALI	1 yıl	Yürürlükte	821,50 TL
Polimer Katkı Maddeli Poroz Asfaltın Yorulmasının (Fatigue) Araştırılması	Yrd.Doç.Dr.Salih BEKTAŞ	AKSARAY Ü. MÜHENDİSLİK FAK. İNŞAAT MÜH. BÖLÜMÜ	1 yıl	Yürürlükte	5.400,00 TL
Karacaören Yöresinde (Nevşehir) Yüzeyleyen Diatomitlerin Paleootamsal Özellikleri ve Kullanım Alanları	Prof.Dr.Ayşegül YILDIZ	AKSARAY Ü. MÜHENDİSLİK FAK. JEOLJİ MÜH. BÖLÜMÜ	20 ay	Yürürlükte	5.000,00 TL
Aksaraydaki Bazalt Atıklarının Taş (Stone) Mastik Asfalt Olarak Kullanılabilirliğinin Araştırılması	Yrd.Doç.Dr.Salih BEKTAŞ	AKSARAY Ü. MÜHENDİSLİK FAK. İNŞAAT MÜH. BÖLÜMÜ	1 yıl	Yürürlükte	4.800,00 TL
Konya Ereğli Elmasının Antioksidan Kapasitesinin Belirlenmesi ve Polifenol Oksidas Enziminin Saflaştırılarak Karakterize Edilmesi	Yrd.Doç.Dr.Mahmut ERZENGİN	AKSARAY Ü. FEN ED. FAK. KİMYA BÖLÜMÜ	1 yıl	Yürürlükte	5.000,00 TL
Yeni Bir Kompleksleştirici Kullanılarak Adsorptif Sıyırma Voltametri (AdSV) Tekniği ile Germanyum Tayin Yöntemi Geliştirilmesi	Yrd.Doç.Dr.Nuri ÜNLÜ	AKSARAY Ü. FEN ED. FAK. KİMYA BÖLÜMÜ	1 yıl	Yürürlükte	4.994,95 TL
Suda Çözünebilen Kitosan-İmine Destekli Bazı Metal Komplekslerinin Sentezi ve Uygulamaları	Doç.Dr. Ayfer MENTEŞ	AKSARAY Ü. FEN ED. FAK. KİMYA BÖLÜMÜ	2 yıl	Yürürlükte	10.000,00 TL
Kızılkaya İlgimbirtilerinin (Mamasın-Aksaray) Çimento Hammaddesi veya Agrega Olarak Kullanımı	Doç.Dr. Ş. Ali SAYIN	AKSARAY Ü. MÜH. FAK. JEOLJİ MÜH. BÖLÜMÜ	1 yıl	Yürürlükte	5.000,00 TL
Betona Yapıştırılan Çelik Levhaların Uç Bağlantılarının Araştırılması	Yrd.Doç.Dr.M.Emin KARA	AKSARAY Ü. MÜHENDİSLİK FAK. İNŞAAT MÜH. BÖLÜMÜ	1 yıl	Yürürlükte	5.150,00 TL
Şereflikoçhisar Havzası Yer altı Sularının Hidrojeolojik ve Hidrokimyasal Açından İncelenmesi ve Bölgedeki Tuzlu Su Girişiminin Çevresel Etkilerinin Araştırılması	Prof.Dr.Hatim ELHATİP	AKSARAY Ü. MÜHENDİSLİK FAK. JEOLJİ MÜH. BÖLÜMÜ	1 yıl	Yürürlükte	10.000,00 TL

2.1.4. TÜBİTAK Destekli Projeler

2011-2012 Yılında Desteklenmiş / Yıl İçinde Devam Eden / Sona Eren TÜBİTAK Projeleri

TL

Proje Adı	Proje Yürütücüsü	Kuruluş	Başlama ve Bitiş Tarihi	Proje Durumu	Proje Bütçesi
Türkiye'nin Gagea Salisb. (Liliaceae) Cinsinin Revizyonu	Yrd.Doç. Dr.MEHTAP TEKŞEN	AKSARAY Ü. FEN EDEBİYAT F. BİYOLOJİ B.	15.04.2010 15.04.2013	Yürürlükte	205.030,00
Türkiye' nin Astragalus L. (Leguminosae) Cinsine Ait Macrophyllum Bunge, Hymenostegis Bunge, Poterium Bunge, Megalocystis Bunge, Halicacabus Bunge Ve Hymenocoleus Bunge Seksiyonlarının Revizyonu	Yrd. Doç. Dr.SEHER KARAMAN ERKUL	AKSARAY Ü. FEN EDEBİYAT F. BİYOLOJİ B.	01.05.2011 01.05.2014	Yürürlükte	213.010,00
Hüdaî (Sandıklı-Afyonkarahisar) Jeotermal Alanı ve Çevresinin Hidrojeolojik, Hidrojeokimyasal, İzotopik İncelemesi	Prof.Dr.MUSTAFA AFŞİN	AKSARAY Ü. MÜHENDİSLİK F. JEOLJİ MÜHENDİSLİĞİ B.	15.10.2010 15.10.2013	Yürürlükte	260.600,00
Konya Kapalı Havzası'ndaki Hidrolojik, İklimsel ve Arazi Kullanımı/Örtüsündeki Değişimlerin Tuz Gölü'ne Etkilerinin Araştırılması ve Koruyucu Yönetim Stratejilerinin Belirlenmesi	Doç.Dr.SEMİH EKERCİN	AKSARAY Ü. MÜHENDİSLİK F. JEODEZİ VE FOTOGRAMETRİ MÜHENDİSLİĞİ B.	15.05.2011 15.05.2014	Yürürlükte	153.340,00
İçme Suyu Rezervi Olan Eğirdir Gölü'nde (Isparta) Hepatotoksik Mikrosistinlerin Mevcut Risklerinin Tespit Edilmesi	Yrd. Doç. Dr.FATMA GÜRBÜZ	AKSARAY Ü. SAĞLIK HİZMETLERİ MESLEK Y.O.	01.05.2011 01.05.2013	Yürürlükte	153.623,00
Akdeniz Havzası'ndaki Trionyx Triunguis (Testudiniata: Trionychidae) Popülasyonlarından Polimorfik Mikrosatellit Lokuslarının İzolasyonu, Karakterizasyonu Ve Bu Lokuslar İle MtDNA Kullanarak Popülasyonların Genetik Yapısının Belirlenmesi	Yrd. Doç. Dr.ÖZGÜR GÜÇLÜ	AKSARAY Ü. GÜZELYURT MESLEK Y.O.	15.11.2011 15.03.2014	Yürürlükte	232.820,00
Karataş Gölü'Nün Zooplankton Faunası Ve Ağır Metal Birikiminin Mevsimsel Olarak Belirlenmesi Ve Gölden Kültüre Alınan Daphnia Magna'Nın Biyoremediasyon Kapasitesinin Lemna Minor İle Kıyaslanması.	Doç.Dr.MURAT KAYA	AKSARAY Ü. FEN EDEBİYAT F. BİYOLOJİ B.	01.10.2011 01.10.2012	Sonuçlandı	24.955,00

Tavan Göçertmeli Uzunayak Üretim Yönteminde Tavan Kömürü Akma Verimliliğinin Artırılması	Yrd. Doç. Dr. NAZMI ERHAN YAŞITLI	AKSARAY Ü. MÜHENDİSLİK F. MADEN MÜH. B	15.04.2012 15.04.2014	Yürürlükte	72.070,00
Sentetik Jet Uyarıcı Kullanarak Sıcak Yüzeylerin Etkili Soğutulması	Doç.Dr.ÜNAL AKDAĞ	AKSARAY Ü. MÜHENDİSLİK F. MAKİNA MÜH. B	01.06.2012 01.06.2013	Yürürlükte	12.000,00
Kumarinlerin Subkritik Su Kromatografisi ile Ayrılması	Yrd.Doç.Dr.BERKANT KAYAN	AKSARAY Ü. FEN-EDEBİYAT F. KİMYA B.	01.10.2012 01.10.2014	Yürürlükte	151.375,00
Melamin Teşhisi için Moleküler Baskılanmış Kuartz Kristal Mikrobalsans (QCM) Çiplerin Hazırlanması ve Uygulanması	Doç.Dr.MEHMET ODABAŞI	AKSARAY Ü. FEN-EDEBİYAT F. KİMYA B.	15.10.2012 15.10.2014	Yürürlükte	168.436,00
Madenköy (Ulukışla/Niğde) Yöresi Karbonat Yan Kayaçlı Au, Ag, Pn,Zn Yatağının Kökeni: Duraylı İzotop (O,H,C,S,Pb) ve Sıvı Kapanım Çalışmaları	Yrd.Doç.Dr.ASUMAN YILMAZ	AKSARAY Ü. MÜHENDİSLİK F. JEOLJİ MÜH. B.	15.10.2012 15.10.2014	Yürürlükte	99.642,00

2.2. Yatırım Proje Bilgileri

Üniversitemiz 2012 yılı yatırım programında yer alan projeler ile projelere ilişkin bilgiler aşağıda açıklanmıştır.

2012 YILI YATIRIM PROJELERİ				
	PROJENİN ADI	2012 YILI ÖDENEĞİ 1.000 TL	HARCAMA TUTARI 1.000 TL	AÇIKLAMALAR
1	4000 Kişilik Kapalı Tribün ve Rektörlük Binası Proje İşİ	100,00	98,53	Mevcut sahaya tribün ve rektörlük binası ihtiyacı doğmuştur.
2	İktisadi ve İdari Bilimler Fak.	48,00	47,90	1993 yılına başlanıp 2011 yılında tamamlanan binanın kesin hesabı ödenmiştir.
3	Kampüs Altyapı	3.500,00	3.043,85	Yeni çevre yolu, yaya yolları, içme suyu, kanalizasyon, bahçe sulama ve muhtelif elektrik imalatları gerekli olmuştur. 2011 yılında ihalesi yapılmış, 2012 yılında devam edilmektedir.
4	Beden Eğitimi ve Spor Yüksekokulu Yapım İşİ	4.000,00	3.271,00	Şehir merkezindeki tahsisli eski bina yerine kampüste 2010 yılında yapımına başlanan bina 2012 yılında tamamlanmış ve hizmete açılmıştır.
5	Merkezi Derslik ve Amfi Binası Yapım İşİ	7.853,75	7.698,57	Ortak derslik ve büyük kapasiteli amfi ihtiyacı doğduğu için 2010 yılında başlanan bina 2012 yılında tamamlanmış ve hizmete açılmıştır.
6	Çarşı Binası Yapım İşİ	146,25	146,25	Öğrenci ve personelin temel ihtiyaçları ve boş vakitlerini geçirmeleri için gerekli olan bina 2011 yılında yapımına başlanmış ve 2012 yılında tamamlanıp hizmete açılmıştır.
7	Kapalı Yüzme Havuzu Yapım İşİ	1.600,00	863,00	Hem BESYO öğrencilerinin dersleri için hemde diğer öğrenci ve personelin kullanması için ihtiyaç duyulan binanın 2010 yılında yapımına başlanmış ve 2012 yılında tamamlanmıştır.
8	Mühendislik Fakültesi Yapım İşİ	2.340,00	1.837,72	Mevcut eski bina ihtiyaca cevap vermediğinden yerine 2012 yılında yapımına başlanan bina devam etmektedir.
Toplam		19.588,00	17.006,82	

2012 Yılı Yatırım Programında Yer Alan Eğitim Sektörü Projelerinin Gerçekleşme Durumu (BİN TL)														
Sektör	Proje numarası	Proje adı	Finansman			Proje Yeri	Başlama- Bitiş Tarihi	Proje Tutarı	Önceki yıllar harcaması	2011 yılı ödeneği	Eklenen düşülen	ödenek Toplam	Yıl sonu harcaması	Yıl sonu harcamasının toplam ödeneğe göre nakdi gerçekleşme oranı
			Hazine yardımı	Likit ödenek	Kira gelirleri									
Eğitim	2012H030160	Çeşitli Ünitelerin Etüt Projesi	100	-	-	Merkez	2011-2011	100	-	-	-	100	67,26	67,26
	1993H030930	İktisadi ve idari Bl. Fak. Yap. İşi	600	-	-	Merkez	1993-2011	11.473	10.147	850	-	600	274	45,67
	1994H032360	Kampus Altyapı	3.955	-	-	Merkez	1994-2012	36.000	22.708	4.232	-	4.340	3.955	100,00
	2008H030630	Beden Eğitimi ve Spor Yüksekokulu Yapım İşi	2.520	-	-	Merkez	2010-2012	8.260	3.528	3.300	-	2.520	2.263	89,80
	2008H030630	Merkezi Derslik ve Amfi Binası Yapım İşi	2.607	-	-	Merkez	2010-2012	10.100	-	3.500	-	2.607	1.963	75,30
	2008H030630	Çarşı Binası Yapım İşi	3.273	-	-	Merkez	2010-2011	2.824	-	600	-	3.273	3.273	100,00

2012 Yılı Yatırım Programında Yer Alan Diğer Sektörlere Ait Projelerin Gerçekleşme Durumu														(BİN TL)
Sektör	Proje Numarası	Proje Adı	Finansman			Proje Yeri	Başlama- Bitiş Yılı	Proje Tutarı	Önceki Yıllar Harcaması	2012 Yılı Ödenęi	Eklenen Düşülen	Toplam Ödenek	Yıl Sonu Harcaması	Yıl Sonu Harcamasının Toplam Ödenęe Göre Nakdi Gerçekleşme Oranı
			Hazine Yrd.	Likit-Ö.S.H.B	Dön.Ser.									
Teknolojik Araştırma	2010K120490	Merkezi Araştırma Laboratuvarı	2.000			Aksaray	2010-2012	5.356	3.356	2.000	2	2.002	2.002	100
Muhtelif İşler	2012H030170	Muhtelif İşler				Aksaray	2012- 2014	3.000	0	3.000	670	3.670	3.099	84,44
TEKNOLOJİK ARŞ. TOPLAMI			2.000					5.356	3.356	2.000	2	2.002	2.002	0
Spor	2008H050070	Açık ve Kapalı Spor Tesisleri	1.600	-	-	Aksaray	2008-2014	12.000	6.200	1.600	-	1.600	863	53,94
SPOR SEKTÖRÜ TOPLAMI			1.600					12.000	6.200	1.600		1.500	1.440	96,00

2012 Yılı Yatırım Ödeneklerinin Sektör Bazındaki Dağılımı (BİN TL)											
Sektör	Finansman			Proje Yeri	Proje Tutarı	Önceki Yıllar Harcaması	2011 Yılı Ödeneği	Eklenen Düşülen	Toplam Ödenek	Yıl Sonu Harcaması	Yıl Sonu Harcamasının Toplam Ödeneğe Göre Nakdi Gerçekleşme Oranı
	Hazine Yrd.	Likit	Dön.ser+ Kira								
Eğitim.Sek. Toplamı	13.055	-	-	Merkez	68.757	36.383	13.055	-	13.055	11.795,26	90,3
Spor Sek. Toplamı	1.500	-	-	Merkez	2.340	298	1.500	-	1.500	1.440	96,0
Teknolojik Arşt.	1.750			Merkez	4.000		1.750		4.000	1.420	25,8
Genel Toplam	16.305				75.097	36.681	16.305		18.555	14.655,26	80,6

**IV- KURUMSAL KABİLİYET VE
KAPASİTENİN DEĞERLENDİRİLMESİ**

A- ÜSTÜNLÜKLER

B- ZAYIFLIKLAR

IV. KURUMSAL KABİLİYET VE KAPASİTENİN DEĞERLENDİRİLMESİ

A. Üstünlükler

Aksaray Üniversitesinin sahip olduğu üstünlükler şunlardır:

- Üniversitemizin, coğrafi konumu itibarı ile gelişime açık bir üniversite olması,
- Bilimsel araştırma ve geliştirme projelerine verilen desteğin sürekli artıyor olması,
- Üniversite üst yönetiminin katılımcı ve şeffaf yönetim anlayışına sahip olması,
- Üniversite-Sanayi işbirliğinin her geçen gün artarak devam ediyor olması,
- Yatırım programı kapsamında alt yapı çalışmalarının tam kapasite ile devam ediyor olması,
- Emsal üniversiteler arasında iyi bir konumda olunması,
- Akademik ve İdari kadronun her geçen gün artıyor olması,
- Yöre halkı ile üniversite arasındaki ilişkilerin her geçen gün artıyor olması
- Yöresel taleplere uygun araştırma merkezlerinin açılacak olması,
- Yeni hizmet binalarımızın çağın gereklerine uygun biçimde donatılması,
- Yeni genç bir üniversite olması

B. Zayıflıklar

Üniversitemizin zayıf yanları ise şu şekilde sıralanabilir:

- İdari kadroda sayısal yetersizlik,
- Kampus alanında çok amaçlı bir kongre ve kültür merkezinin olmayışı,
- Üniversitemiz personeli için lojman, , kreş vb. faydalanacağı alanların ve servis hizmetinin olmaması
- Yüksek lisans ve doktora programlarında açılmayan bazı anabilim dallarının olması,
- Yurt içi ve dışındaki üniversitelerin öğretim üyeleri ile işbirliğinin yeterli düzeyde olmaması,
- Ulusal ve uluslararası çok merkezli çalışmaların yetersiz olması,
- Çevre düzenlemesi ile ilgili konularda henüz arzu edilen düzeyde olunmaması,
- Uluslararası proje üretiminin az olması,
- Sınavsız geçiş uygulaması ile gelen öğrencilerin bilgi altyapılarının yetersiz olması,
- Üniversite çalışanlarının ücretlerinin düşük olması,
- Mezunlarla iletişim yetersizliği.

V-ÖNERİ VE TEDBİRLER İLE EKLER

A-ÖNERİ VE TEDBİRLER

B-EKLER

1-ÜST YÖNETİCİNİN İÇ KONTROL GÜVENCE BEYANI

2-MALİ HİZMETLER BİRİM YÖNETİCİSİNİN BEYANI

V. ÖNERİ VE TEDBİRLER İLE EKLER

A. Öneri ve Tedbirler

Bir önceki Faaliyet Raporunda değinilen ve maddeler halinde sıralanan sorunların (zayıflıklar, riskler, tehditler vs...) giderilmesine yönelik, alınması gerektiği değerlendirilen öneri ve tedbirler genel olarak şunlardır:

Merkezi idareden üniversite bütçeleri için tahsis edilen ödenekler ihtiyacı karşılamaktan uzak olduğundan, bir yandan eğitim-öğretim, araştırma ve diğer hizmetlerin gereği gibi yerine getirilmesi güçleşmekte, diğer yandan da hizmetin kalitesi düşmektedir. Bu olumsuzluğun giderilmesi için Merkezi idareden üniversite bütçeleri için öngörülen ödeneklerin artırılması gerekmektedir. Akademik personel ücretlerinin, beklentilerin çok altında kalması nedeniyle, nitelikli akademik personel üniversitemizden ayrılarak, vakıf üniversitelerine yada yurt dışındaki üniversitelere gitmekte, mezun durumundaki nitelikli öğrenciler ise akademik personel olmak yerine çok daha yüksek ücretlerin verildiği özel sektörde çalışmayı tercih etmektedir. Üniversitelerimizin tamamında yaşanan bu sorunu çözmek için üniversitelerin mali ve idari açıdan daha rahat bir ortama kavuşturulması sağlanmalıdır.

Üniversitelerin idari personeli kamuda çalışan eşdeğer unvanlar içerisindeki en düşük ücret grubunda yer almaktadır. Ücret düşüklüğü personelin motivasyonu ve verimliliğini düşürmekte, nitelikli idari personelin de başka kurumlara naklen atanmasına neden olmaktadır. Bu nedenle kamudaki ücret eşitsizliğinin giderilerek, üniversite personelinin ücretinin yükseltilmesi gerekmektedir.

Üniversitemizin bazı akademik ve idari birimlerinde yaşanan fiziki mekan ve teknik donanım yetersizliğinin giderilerek, kurumsal fiziki ve teknik kapasitenin artırılması gerekmektedir. Öğrenci kontenjanları belirlenirken üniversitelerin inisiyatif sahibi olamaması, bölümlere alınan öğrenci sayılarındaki dengesizlik ile sınavsız geçiş gibi unsurlar, eğitim ve öğretimin standartlarını düşürerek, kalıcılığını olumsuz yönde etkilemektedir. Yükseköğretimde sağlıklı ve kalıcı bir eğitim modelinin oluşturulması gerekmektedir.

Bilgiye dayalı küresel ekonomik yarış ile birlikte bilişim ve iletişim teknolojilerinde yaşanan önemli gelişmeler, her alanda olduğu gibi yükseköğretim alanında da sıkı uluslararası ilişkileri beraberinde getirmektedir. Bu nedenle Üniversitemizin yurt dışı Üniversite ve kuruluşlarla işbirliği, çok merkezli çalışma, proje üretimi ve etkinliklere iştirak faaliyetlerini artırıcı tedbir ve önlemler alınmalıdır.

B. EKLER

Ek-1: Üst Yöneticinin İç Kontrol Güvence Beyanı

Üst yönetici olarak yetkim dâhilinde;

Bu raporda yer alan bilgilerin güvenilir, tam ve doğru olduğunu beyan ederim.

Bu raporda açıklanan faaliyetler için bütçe ile tahsis edilmiş kaynakların, planlanmış amaçlar doğrultusunda ve iyi mali yönetim ilkelerine uygun olarak kullanıldığını ve iç kontrol sisteminin işlemlerin yasallık ve düzenliliğine ilişkin yeterli güvenceyi sağladığını bildiririm.

Bu güvence, üst yönetici olarak sahip olduğum bilgi ve değerlendirmeler, iç kontroller, iç denetçi raporları ile Sayıştay raporları gibi bilgim dâhilindeki hususlara dayanmaktadır.

Burada raporlanmayan, idarenin menfaatlerine zarar veren herhangi bir husus hakkında bilgim olmadığını beyan ederim. (Aksaray – .../05/2013)

Prof. Dr. Mustafa ACAR
Rektör

1- Yıl içinde üst yönetici değişmişse “benden önceki yönetici/yöneticilerden almış olduğum bilgiler” ibaresi de eklenir.

2- Üst yöneticinin herhangi bir çekincesi varsa bunlar liste olarak bu beyana eklenir ve beyanın bu çekincelerle birlikte dikkate alınması gerektiği belirtilir.

3- 13-05-2011 tarihinden itibaren rektörlüğe Prof. Dr. Mustafa ACAR atanmıştır.

Ek-2: Mali Hizmetler Birim Yöneticisinin İç Kontrol Güvence Beyanı

Mali hizmetler birim yöneticisi görevini vekaleten yürütmüş olduğum zamanlarda yetkim dâhilinde;

Bu idarede, faaliyetlerin mali yönetim ve kontrol mevzuatı ile diğer mevzuata uygun olarak yürütüldüğünü, kamu kaynaklarının etkili, ekonomik ve verimli bir şekilde kullanılmasını temin etmek üzere iç kontrol süreçlerinin işletildiğini, izlendiğini ve gerekli tedbirlerin alınması için düşünce ve önerilerimin zamanında üst yöneticiye raporlandığını beyan ederim.

İdaremizin 2012 yılı Faaliyet Raporunun "III/A- Mali Bilgiler" bölümünde yer alan bilgilerin güvenilir, tam ve doğru olduğunu "benden önceki harcama yetkilisi/yetkililerinden almış olduğum bilgileri" teyit ederim. (Aksaray -.../05/2013)

Mustafa KORKMAZ
Strateji Geliştirme Daire Başkan V.

1-Yıl içinde harcama yetkilisi değişmişse "benden önceki harcama yetkilisi/yetkililerinden almış olduğum bilgiler" ibaresi de eklenir.

2-Harcama yetkilisinin herhangi bir çekincesi varsa bunlar liste olarak bu beyana eklenir ve beyanın bu çekincelerle birlikte dikkate alınması gerektiği belirtilir.

*3-12-09-2012 tarihinden itibaren asaleten **Nuray ÖZTÜRK** Mali Hizmetler Birim Yöneticisi olarak görev yapmaktadır.*

HAZIRLAYANLAR

Şef

Talip ALTINKAYA

Mali Hiz. Uzm. Yrd

Selçuk GÜCÜN

*Emenol düşünen
yereli gazeten...*



STRATEJİ GELİŞTİRME DAİRE BAŞKANLIĞI

www.aksaray.edu.tr