



AKSARAY ÜNİVERSİTESİ

2011 Yılı Faaliyet Raporu

Evrensel Düzünen, Yereli Gözetken

İÇİNDEKİLER

ÜST YÖNETİCİ SUNUŞU	3
I. GENEL BİLGİLER	6
A. MİSYON VE VİZYON	6
Miyon;	6
Vizyon;	6
B. YETKİ, GÖREV VE SORUMLULUKLAR	6
C. İDAREYE İLİŞKİN BİLGİLER	7
1. Fiziksel Yapı	7
2. Örgüt Yapısı	13
3. Bilgi ve Teknolojik Kaynaklar	15
4. İnsan Kaynakları	16
5. Sunulan Hizmetler	20
6. Yönetim ve İç Kontrol Sistemi	30
II. AMAÇ VE HEDEFLER	33
A. İDARENİN AMAÇ VE HEDEFLERİ	33
B. TEMEL POLİTİKA VE ÖNCELİKLER	36
III. FAALİYETLERE İLİŞKİN BİLGİ VE DEĞERLENDİRMELER	38
A. MALİ BİLGİLER	38
1. Bütçe Yapısı ve Kapasitesi	38
2. Mali Kaynaklar	38
3. Gelir-Gider Dengesi	39
4. Bütçe Uygulama Sonuçları	39
5. Temel Mali Tablolara İlişkin Açıklamalar	43
B. PERFORMANS BİLGİLERİ	47
1. Faaliyet Bilgileri	47
2. Proje Bilgileri	52
IV. KURUMSAL KABİLİYET VE KAPASİTENİN DEĞERLENDİRİLMESİ	60
A. ÜSTÜNLÜKLER	60
B. ZAYIFLIKLAR	60
V. ÖNERİ VE TEDBİRLER İLE EKLER	62
EK-1: ÜST YÖNETİCİNİN İÇ KONTROL GÜVENCE BEYANI	63
EK-2: MALİ HİZMETLER BİRİM YÖNETİCİSİNİN İÇ KONTROL GÜVENCE BEYANI	64

ÜST YÖNETİCİ SUNUŞU



17 Mart 2006 tarihinde kurulan Üniversitemizin temel amacı; “Aklın ve bilimin yol göstericiliğinde, bilimsel değerler ışığında; bölgesine, ülkesine ve insanlığa hizmet etmeyi ilke edinen, rasyonel düşünceyi temel alarak farklı kültürleri yorumlayabilen, donanımlı bilim insanı ve öğrenciler yetiştirmek, çağdaş, bilimsel, teknolojik, kültürel ve sanatsal gelişmeye katkıda bulunacak yüksek düzeyde bilimsel çalışmalar ve araştırmalar yapmak ve bunları toplumun yararına sunmak” tır.

Mali yönetim ve kontrol sistemimizi yeniden düzenleyen 5018 Sayılı Kamu Mali Yönetimi ve Kontrol Kanunu ile bütçe sürecinde mali disiplinin sağlanması, kaynakların stratejik önceliklere göre dağıtılarak performans odaklı harcanması, kaynakların etkin kullanılıp kullanılmadığının izlenmesi, raporlanması ve bu şekilde hesap verme sorumluluğu ile mali saydamlığın güçlendirilmesi amaçlanmıştır. Kamu mali yönetim reformunun temel unsurlarını stratejik planlar, performans programları, performans esaslı bütçeler ve faaliyet raporları oluşturmaktadır. Stratejik planlar ve performans programları ile kamu idarelerinin temel politikaları, hedefleri ve bunlara ilişkin kaynak ihtiyacı belirlenmekte, bu belgelerde öngörülen hedeflerin gerçekleşme bilgileri ise faaliyet raporları ile kamuoyuna açıklanmaktadır. Mali saydamlık ilkesine bağlı ve hesap verme sorumluluğuna dayalı bir yönetim anlayışının temel gereği olan faaliyet raporları, bir yandan kamuoyunu oluşturan taraflara kamu idarelerinin hedeflerini, önceliklerini ve bunlara ulaşmak için uyguladıkları politikaları öğrenme imkanını sunmakta, diğer yandan da açıklanan faaliyet bilgileri çerçevesinde hesap verebilirlik mekanizmasının çalışmasını sağlamaktadır.

Üniversitemize 2011 yılı bütçesi ile tahsis edilen kaynakların kullanımı ve bunun sonucunda gerçekleştirilen faaliyetlere ilişkin olarak hazırladığımız Aksaray Üniversitesi 2011 Yılı Faaliyet Raporu ilgili kurumlar ile kamuoyunun bilgilerine sunulmuştur.

Saygı ile arz olunur.

Prof. Dr. Mustafa ACAR
Rektör

I. GENEL BİLGİLER

A- MİSYON ve VİZYON

B- YETKİ, GÖREV VE SORUMLULUKLAR

C- İDAREYE İLİŞKİN BİLGİLER

1- FİZİKSEL YAPI

2- ÖRGÜT YAPISI

3- BİLGİ VE TEKNOLOJİK KAYNAKLAR

4- İNSAN KAYNAKLARI

5- SUNULAN HİZMETLER

6- YÖNETİM VE İÇ KONTROL SİSTEMİ

I. GENEL BİLGİLER

A. MİSYON VE VİZYON

Misyon;

Aksaray Üniversitesi; bilimsel özerkliğe sahip olmanın verdiği güçle, evrensel değerler ışığında bilim, teknoloji, kültür ve sanat birikiminden yararlanarak, ülkenin geleceği için üstün, çağdaş ve nitelikli bireyler yetiştirmeyi; araştırma, eğitim ve hizmet alanlarındaki üretimini toplum yararına sunmayı görev olarak yüklenmiştir.

Vizyon;

Aksaray Üniversitesi; öğrencileri, öğretim elemanları, eğitim programları ve araştırmalarıyla bir model oluşturan, ulusal ve uluslar arası ortamlarda mensubu olmaktan övünç duyulan, üniversite-sanayi işbirliği ile tanınan önder bir üniversite olmayı vizyon edinmiştir.

B. YETKİ, GÖREV VE SORUMLULUKLAR

Türkiye Cumhuriyeti Anayasasının "Yükseköğretim Kurumları" başlıklı 130' uncu maddesi; " Çağdaş eğitim-öğretim esaslarına dayanan bir düzen içerisinde milletin ve ülkenin ihtiyaçlarına uygun insan gücü yetiştirmek amacı ile; orta öğretime dayalı çeşitli düzeylerde eğitim-öğretim, bilimsel araştırma, yayın ve danışmanlık yapmak, ülkeye ve insanlığa hizmet etmek üzere çeşitli birimlerden oluşan kamu tüzel kişiliğine ve bilimsel özerkliğe sahip üniversiteler devlet tarafından kanunla kurulur.....Yükseköğretim kurumlarının kuruluş ve organları ile işleyişleri ve bunların seçimleri, görev yetki ve sorumlulukları,.....mali kaynakların kullanılması kanunla düzenlenir" hükmüne amirdir.

Anayasamızın bu hükmü uyarınca çıkarılan 04.11.1981 tarih ve 2547 sayılı Yükseköğretim Kanunda, Yükseköğretim Kuruluşları ile organlarının görev, yetki ve sorumlulukları şu şekilde düzenlenmiştir.

- Çağdaş uygarlık ve eğitim-öğretim esaslarına dayanan bir düzen içinde, toplumun ihtiyaçları ve kalkınma planları ilke ve hedeflerine uygun ve ortaöğretime dayalı çeşitli düzeylerde eğitim-öğretim, bilimsel araştırma, yayım ve danışmanlık yapmak.
- Kendi ihtisas gücü maddi kaynaklarını rasyonel, verimli ve ekonomik şekilde kullanarak, milli eğitim politikası ve kalkınma planları ilke ve hedefleri ile Yükseköğretim Kurulu tarafından yapılan plan ve programlar doğrultusunda, ülkenin ihtiyacı olan dallarda ve sayıda insan gücü yetiştirmek.
- Türk toplumunun yaşam düzeyini yükseltici ve kamuoyunu aydınlatıcı bilim verilerini söz, yazı ve diğer araçlarla yaymak.
- Örgün, yaygın, sürekli ve açık eğitim yoluyla toplumun özellikle sanayileşme ve tarımda modernleşme alanlarında eğitilmesini sağlamak.
- Ülkenin bilimsel, kültürel, sosyal ve ekonomik yönlerde ilerlemesini ve gelişmesini ilgilendiren sorunlarını, diğer kuruluşlarla işbirliği yaparak, kamu kuruluşlarına önerilerde bulunmak suretiyle öğretim ve araştırma konusu yapmak, sonuçlarını toplumun yararına sunmak ve kamu kuruluşlarıncı istenecek inceleme ve araştırmaları sonuçlandırarak düşüncelerini ve önerilerini bildirmek.
- Eğitim-öğretim seferberliği içinde örgün, yaygın, sürekli ve açık eğitim hizmetini üstlenen kurumlara katkıda bulunacak önlemleri almak.
- Yörelereindeki tarım ve sanayinin gelişmesine ve ihtiyaçlarına uygun meslek elemanlarının yetişmesine ve bilgilerinin gelişmesine katkıda bulunmak, sanayi, tarım ve sağlık hizmetleri ile diğer hizmetlerde modernleşmeyi, üretimde artışı sağlayacak çalışma ve programlar yapmak, uygulamak ve yapılanlara katılmak, bununla ilgili kurumlarla işbirliği yapmak ve çevre sorunlarına çözüm getirici önerilerde bulunmak.
- Eğitim teknolojisini üretmek, geliştirmek, kullanmak, yaygınlaştırmak.
- Yükseköğretimin uygulamalı yapılmasına ait eğitim-öğretim esaslarını geliştirmek, döner sermaye işletmelerini kurmak, verimli çalıştırmak ve bu faaliyetlerin geliştirilmesine ilişkin gerekli düzenlemeleri yapmak.

C. İDAREYE İLİŞKİN BİLGİLER

1. Fiziksel Yapı

1.1. Yerleşkeler



Aksaray Üniversitesinin il merkezi ve ilçelerde toplam 6 yerleşkesi bulunmakta olup, yerleşkelerin toplam açık alanı 3.109.175 m², toplam kapalı alanı 105.863 m²'dir

YERLEŞKELER	Açık alan (m ²)	Kapalı alan (m ²)
Aksaray Merkez Yerleşkesi	2.980.000	69.647
Taşpazar Mahallesi Yerleşkesi	45.511	9.994
Tacin Mahallesi Yerleşkesi	9.750	4.668
Zafer Mahallesi	4.250	5.064
Dağılgan Yerleşkesi	6.000	3.600
İlçe Yerleşkeleri	63.664	12.890
TOPLAM	3.109.175	105.863

Kampüs Yerleşkesinde Rektörlük ve İdari Birimler bulunmakta olup, akademik birimlerimizin büyük bir çoğunluğu kampüs yerleşkesinde, bazı akademik birimlerimiz ise çeşitli yerleşkelerde hizmet vermektedir.

HİZMET BİNALARI
Aksaray Merkez Yerleşkesi
Rektörlük - Genel Sekreterlik
Strateji Geliştirme Daire Bşk.
Personel Daire Bşk.
Sağlık Kültür ve Spor Daire Bşk.
Hukuk Müşavirliği
İdari ve Mali İşler Daire Bşk.
Öğrenci İşleri Daire Bşk.
Yapı İşleri ve Teknik Daire Bşk.
Kütüphane ve Dokümantasyon Daire Bşk.
Bilgi İşlem Daire Başkanlığı
Merkez Kütüphane
İktisadi ve İdari Bilimler Fakültesi
Fen Edebiyat Fakültesi
Eğitim Fakültesi
Mühendislik Fakültesi
Bilimsel Araştırma Projeleri Ofisi
Dış İlişkiler Birimi
Taşpazar Mahallesi Yerleşkesi
Aksaray Meslek Yüksekokulu
Tacin Mahallesi Yerleşkesi
Fen Bilimleri Enstitüsü
Sosyal Bilimler Enstitüsü
Sürekli Eğitim Merkezi
Yabancı Diller Yüksekokulu
Zafer Mahallesi
Sağlık Yüksekokulu
Sağlık Hizmetleri Meslek Yüksekokulu
Dağlgan Yerleşkesi
Beden Eğitimi ve Spor Yüksekokulu
İlçe Yerleşkeleri
Ortaköy Meslek Yüksekokulu
Şereflikoçhisar Berat Cömertoğlu Meslek Yüksekokulu
Güzelyurt Meslek Yüksekokulu
Şereflikoçhisar Uygulamalı Teknoloji ve İşletmecilik Yüksekokulu

1.2. Sosyal Tesisler



Aksaray Üniversitesinin mülkiyetinde ya da kullanımında bulunan sosyal tesislere ilişkin bilgiler aşağıdaki tabloda verilmiştir.

SOSYAL TESİSLER	Sayı	Açık Alan m ²	Kap.Alan m ²	Top. Alan m ²
Asü Sosyal Tesisler	1	-	6.000	6.000
Konukevi	-	-	-	-
Otel	-	-	-	-
Kafeterya	1	-	425	425
Kantin	10	-	3.214	3.214
Personel Yemekhanesi	ASÜ Sosyal Tesisleri ile müşterek kullanılmaktadır.			
Öğrenci Yemekhanesi				
Lojman	4	-	880	880

1.2. Spor Tesisleri



Üniversitemiz, çeşitli branşlarda üniversitelerarası spor organizasyonlarına katılmakta ve katıldığı bu organizasyonlarda önemli başarılarla imza atmaktadır. Başarıların altında yatan temel nedenin tesisleşme olduğu bilinciyle, Üniversitemizde; alt yapıya büyük önem verilmekte, mevcut spor tesislerinin iyileştirilmesi ve yeni tesis kazandırılmasına yönelik çalışmalar her yıl devam etmektedir.

SPOR TESİSLERİ	ADEDİ
Mini Futbol Sahası	1
Basketbol Sahası	2
Çok Amaçlı Spor Tesisi	-
Tenis Kortu	2
Kapalı Spor Salonu	1
Kapalı Yüzme Havuzu	-

1.4. Eğitim Alanları ve Derslikler



Öğrencilerimize donanımı tamamlanmış 122 sınıf ve 31 laboratuarda olmak üzere toplam 153 eğitim alanında hizmet verilmektedir.

EĞİTİM ALANLARI	0-50	51-75	76-100	101-150	151-250	251-üzeri	TOPLAM
Anfi	-	-	-	-	-	-	-
Sınıf	-	90	20	12	-	-	122
Bilg. Lab.	10	7	-	-	-	-	17
Diğer Lab.	14	-	-	-	-	-	14
Toplam							153

1.5. Toplantı ve Konferans Salonları



TOPLANTI VE KONFERANS SALONLARI			
Kapasite (Kişi)	Toplantı Salonu	Konferans Salonu	Toplam
0-50	-	-	-
51-75	-	1	1
76-100	-	2	2
101-150	-	1	1
151-250	-	1	1
251-Üzeri	-	-	-
Toplam	-	5	5

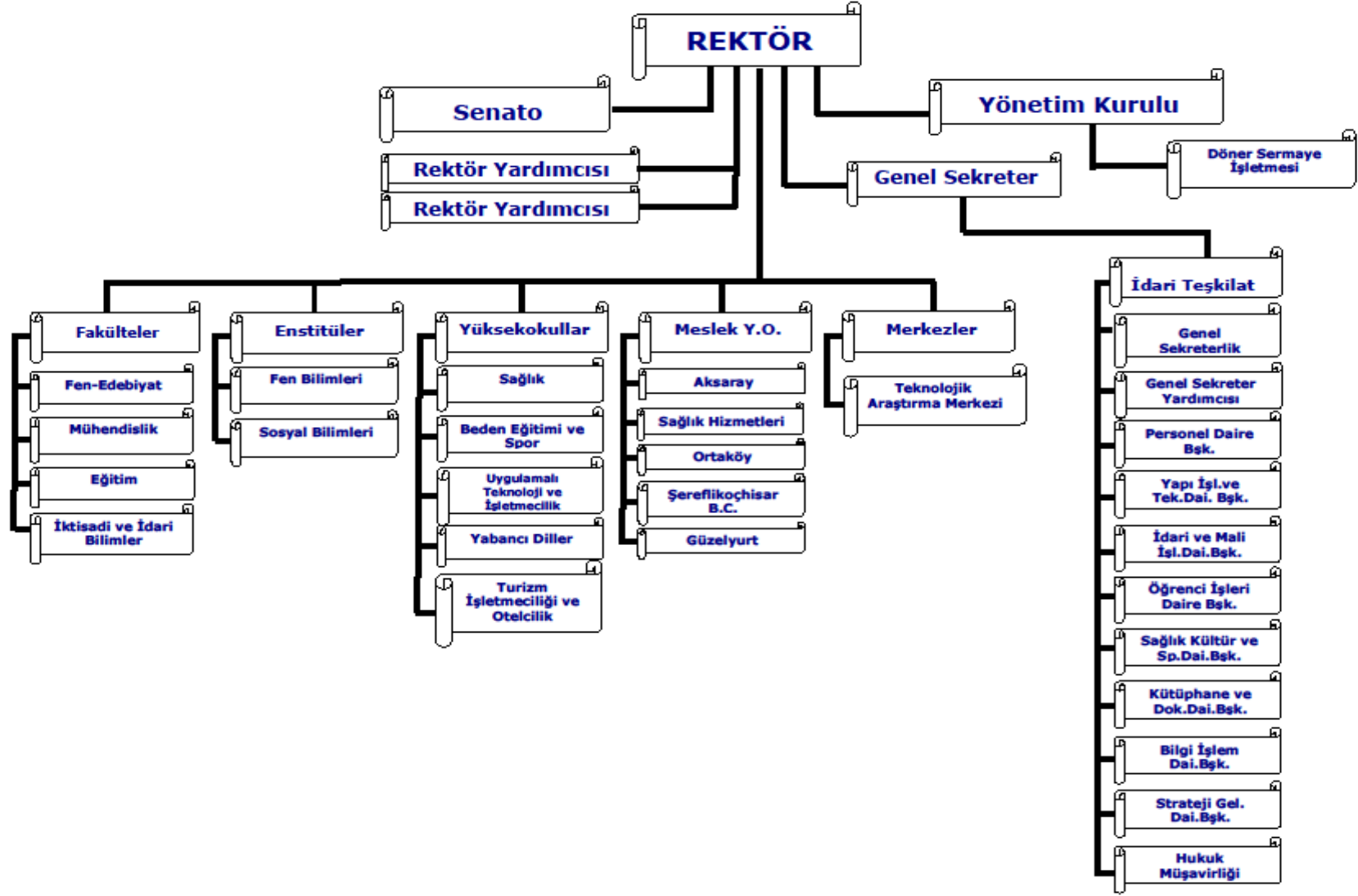
1.6. Ambar, Arşiv Alanları ve Atölyeler

Üniversitemizdeki ambar, arşiv ve atölyelerin alanı toplam 2.073 m² olup, ayrıntı bilgileri aşağıdaki tabloda verilmiştir.

DİĞER ALANLAR	Adet	Alan (m ²)
Ambar	8	144
Arşiv	15	279
Atölyeler	6	1650

2. Örgüt Yapısı

Aksaray Üniversitesi 2547 sayılı Yükseköğretim Kanunu ile Yükseköğretim Üst Kuruluşları İle Yükseköğretim Kurumlarının İdari Teşkilatı Hakkında 124 sayılı Kanun Hükmünde Kararnameye dayanarak teşkilatlanmış ve idari yapısını oluşturmuştur. Üniversitemizin yönetim organları Rektör, Senato ve Yönetim Kurulundan oluşmaktadır. Aksaray Üniversitesi 4 Fakülte, 2 Enstitü, 5 Yüksekokul, 5 Meslek Yüksekokulu, 1 Teknolojik Araştırma Merkezi, Genel Sekreterlik ve Genel Sekreterliğe bağlı Genel Sekreter Yardımcısı ve 8 Daire Başkanlığı ile Hukuk Müşavirliğinden oluşmaktadır.



3. Bilgi ve Teknolojik Kaynaklar

Gelişmekte ve her geçen gün büyümekte olan Üniversitemizde bilişim hizmetinin daha kaliteli verilerek öğrencilerimizin ve çalışanların memnuniyet oranlarını artırmak amacıyla, farklı teknolojilerin Üniversitemize kazandırılmasına yönelik çalışmalar devam etmektedir.

BİLİŞİM SİSTEMİ	
İnternet Hizmeti	Tüm yerleşkelerde
Kablosuz İnternet Erişim Bağlantısı	Tüm yerleşkelerde
İnt.e Bağlı Anlık Aktif Kullanıcı Sayısı	650(ortalama anlık kullanıcı sayısı)
Öğrenci E-Posta Hesabı Sayısı	-
Açılan E-Posta Hesabı Sayısı	680
Haber ve Duyuru Arşivi Veri Tabanı	MySQL
Desteklenen Protokoller	-
Gelişmiş Arama Olanakları	Mevcut
Sunucu Üzerinde Alan Adı ve Yer Tahsisi	Mevcut
Sistem Odası Donanımı	Cisco 6509-E catalyst Backbone(omurga anahtar) Astaro Security Gateway ASG 525 Sun Fire x4150 sunucu(2 adet) Hp Proliant DL380 G7 sunucu(4 adet) Hp Proliant DL360 sunucu(5 adet)
Diğer Bağlantı Sağlayıcılar	-
Sunucu Sayısı	15
Ulaknet Network Güvenliği Sağlayıcı	-
Loglama Ünitesi	1 adet SunFire x4150(5651webensim,dhcp,Proxy,maillog loglama)
Yedekleme Sistemi	1 adet Hp Proliant DL380 G7 1 adet Hp Proliant DL 360 G5

Üniversitemizin faaliyetlerinde kullanılmak üzere edinilen ve birimlerin istifadesine sunulan donanım envanterine ilişkin tablo şu şekildedir.

TAŞINIRIN CİNSİ	ADEDİ
Kontrol ve Güvenlik Sistemleri	13
Basılı Yayın	ASÜ Haber(7 Sayı)
Görsel ve İşitsel Kaynaklar	-
Bilgi Saklama Üniteleri	15
Bilgisayar ve Sunucu	15
Bilgisayar Çevre Birimleri	429
Tekser ve Çoğaltma Makineleri	61
Haberleşme Cihazları	399
Ses, Görüntü ve Sunum Cihazları	409
Aydınlatma Cihazları	21
Diğer Büro Makineleri ve Aletleri	226

4. İnsan Kaynakları

Hızla gelişen ve bilgi toplumu haline gelen çağımızda ilerleyen bilim ve teknolojinin gerisinde kalmamak, gelişmiş ülkelerle her alanda rekabet edebilmek, yükseköğretimin ana amaç ve hedeflerine uygun, araştırmacı ve girişimci yapıya sahip bilgili, yetenekli ve üretken bireylerin yetiştirilebilmesi amacıyla insan kaynakları yönetimi de kurumun başarısını etkileyen en önemli faktörlerden biridir. Bu nedenle geleneksel yönetim anlayışından vazgeçilip yeni çalışma stratejilerine uygun politikalar benimsemek gerekmektedir. İnsan kaynaklarını en doğru ve en verimli şekilde organize edilmesi kurumun başarısını etkileyen başlıca faktörlerden biridir. Çalışanların bilgi, beceri ve yeteneklerine uygun alanlarda istihdam edilip, bu alanlarda yükselmelerine olanak sağlamak ana hedeflerimizdendir.

Üniversitemiz, çalışanların hareket alanlarını kısıtlamayan, insan kaynaklarında sürekli gelişime ve değişime açık bir yönetim anlayışını benimsemiştir. Çalışanların bilgi ve beceri düzeylerini artırmak için eğitim ve seminerler planlanmakta ve düzenlenmektedir. Yine çalışma ortamı, işte ilerleme/yükselme imkanı, yetki ve sorumluluk sahibi olma, yenilik ve yaratıcılık ihtiyacı, iş emniyeti, arkadaşlık ve dostluk ilişkileri, ücret, yöneticilerle olan iletişim gibi unsurların kişilerin kurumlarında önemsedikleri ve görmek istedikleri değerler olduğunun bilinciyile üniversitemiz çalışanlarının motivasyonunu artırma yönünde gerekli çalışmalar sürdürülmektedir.

4.1. Akademik Personel

Akademik Personelin Kadro ve İstihdam Şekline Göre Dağılımı

Akademik Personel	Kadroların Doluluk Oranına Göre			Kadroların İstihdam Şekline Göre	
	Dolu	Boş	Toplam	Tam Zamanlı	Yarı Zamanlı
Profesör	12	11	23	Evet	
Doçent	27	23	50	Evet	
Yrd. Doçent	162	62	224	Evet	
Öğretim Görevlisi	99	38	137	Evet	
Okutman	20	35	55	Evet	
Çevirici	0	1	1	Evet	
Eğitim-Öğretim Planlamacısı	0	1	1	Evet	
Araştırma Görevlisi	179	96	275	Evet	
Uzman	18	2	20	Evet	
Toplam	517	269	786	Evet	

Akademik Personelin Birimlere Göre Dağılımı

Akademik Personel		Profesör		Doçent		Yardımcı Doçent		Öğretim Görevlisi		Araştırma Görevlisi		Uzman		Okutman		Eğt. Öğrt. Planlayıcısı		Toplam	
		D	B	D	B	D	B	D	B	D	B	D	B	D	B	D	B	D	B
D: Dolu / B: Boş		D	B	D	B	D	B	D	B	D	B	D	B	D	B	D	B	D	B
1	Fen Edebiyat Fakültesi	2	5	6	14	45	17	5	1	58	23	-	-	-	-	-	-	116	60
2	Eğitim Fakültesi	1	2	2	1	25	10	10	3	41	15	-	-	-	-	-	1	79	32
3	Beden Eğitimi ve Spor Yüksekokulu	-	-	-	-	6	1	7	4	3	2	-	-	-	-	-	-	16	7
4	Güzelyurt Meslek Yüksekokulu	-	1	-	-	4	-	17	4	-	-	1	-	-	-	-	-	22	5
5	İktisadi ve İdari Bilimler Fakültesi	3	-	6	4	22	9	-	5	29	10	-	-	-	-	-	-	60	28
6	Aksaray Meslek Yüksekokulu	1	1	1	1	6	2	25	10	-	-	1	1	-	-	-	-	34	15
7	Mühendislik Fakültesi	5	2	12	2	44	11	5	1	24	41	5	1	-	-	-	-	95	58
8	Ortaköy Meslek Yüksekokulu	-	-	-	-	2	2	14	4	-	-	-	-	-	-	-	-	16	6
9	Rektörlük	-	-	-	-	-	-	-	-	-	-	11	-	20	35	-	-	31	35
10	Sağlık Hizmetleri Meslek Yüksekokulu	-	-	-	1	1	1	5	3	-	-	-	-	-	-	-	-	6	5
11	Sağlık Yüksekokulu	-	-	-	-	4	3	5	2	9	4	-	-	-	-	-	-	18	9
12	Sosyal Bilimler Enstitüsü	-	-	-	-	-	-	-	-	5	1	-	-	-	-	-	-	5	1
13	Ş.Koçhisar Uyg.Tek.Ve İşlt. YO	-	-	-	-	3	3	-	-	-	-	-	-	-	-	-	-	3	3
14	Ş.Koçhisar MYO	-	-	-	-	-	3	6	1	-	-	-	-	-	-	-	-	6	4
15	Fen Bilimleri Enstitüsü	-	-	-	-	-	-	-	-	10	-	-	-	-	-	-	-	10	-
Toplam		12	11	27	23	162	62	99	38	179	96	18	2	20	35	-	1	517	268

Yabancı Uyruklu Akademik Personelin Durumu

Yabancı Uyruklu Akademik Personel	Geldiği Ülke	Çalıştığı Bölüm
Yrd. Doçent	Özbekistan	Fen Edebiyat Fakültesi
Yrd. Doçent	Azerbaycan	İktisadi ve İdari Bil. Fakül.
Toplam	2	2

Akademik Personelin Yaş İtibariyle Dağılımı

Akademik Personelin Yaş İtibari ile Dağılımı	21-25 Yaş	26-30 Yaş	31-35 Yaş	36-40 Yaş	41-50 Yaş	51-Üzeri	Toplam
Kişi Sayısı	55	141	131	83	87	20	517
Yüzde (%)	10.6	27.3	25.3	16	16.9	3.9	%100

4.2. İdari Personel

İdari Personelin Hizmet Sınıflarına Göre Dağılımı

İdari Personel (Kadroların Doluluk Oranına Göre)	Dolu	Boş	Toplam
Genel İdari Hizmetler	181	115	296
Sağlık Hizmetleri Sınıfı	6	9	15
Teknik Hizmetler Sınıfı	37	22	59
Eğitim ve Öğretim Hizmetleri Sınıfı	-	-	-
Avukatlık Hizmetleri Sınıfı	1	1	2
Din Hizmetleri Sınıfı	-	-	-
Yardımcı Hizmetler Sınıfı	21	43	64
Toplam	246	190	436

İdari Personelin Eğitim Durumu

İdari Personelin Eğitim Durumu	İlköğretim	Lise	ÖnLisans	Lisans	Lisansüstü	Toplam
Kişi Sayısı	6	67	73	94	6	246
Yüzde (%)	2.5	27.2	29.6	38.2	2.5	%100

İdari Personelin Hizmet Süreleri

İdari Personelin Hizmet Süreleri	1-3 Yıl	4-6 Yıl	7-10 Yıl	11-15 Yıl	16-20 Yıl	21-Üzeri	Toplam
Kişi Sayısı	90	48	16	41	36	15	246
Yüzde (%)	36.5	19.5	6.5	16.7	14.7	6.1	%100

İdari Personelin Yaş İtibariyle Dağılımı

İdari Personelin Yaş İtibari ile Dağılımı	21-25 Yaş	26-30 Yaş	31-35 Yaş	36-40 Yaş	41-50 Yaş	51-Üzeri	Toplam
Kişi Sayısı	51	64	51	31	41	8	246
Yüzde (%)	20.8	26	20.7	12.6	16.6	3.3	%100

İdari Personelin Birimlere Göre Dağılımı

İdari Personel		Genel İdari Hizmetler		Eğitim Öğr. Hizmetleri		Teknik Hizmetler		Sağlık Hizmetleri		Avukatlık Hizmetleri		Din Hizm.		Yardımcı Hizmetler		Toplam	
		D	B	D	B	D	B	D	B	D	B	D	B	D	B	D	B
D: Dolu / B: Boş		D	B	D	B	D	B	D	B	D	B	D	B	D	B	D	B
1	Genel Sekreterlik	11	1													11	1
2	Strateji Geliştirme Dai.Bşk.	16	16													16	16
3	İdari Ve Mali İşler Dai.Bşk.	24	9											2	12	26	21
4	Personel Daire Bşk.	10	9											1		11	9
5	Kütüphane ve Dok.Dai.Bşk.	6	2			2	1									8	3
6	Sağlık Kül. ve Spor Dai.Bşk.	10	5			4		6	6					3		23	11
7	Bilgi İşlem Daire Bşk.	5	8			2										7	8
8	Yapı İşleri Dai.Bşk.	2	6			22	14									24	20
9	Öğrenci İşleri Dai.Bşk.	9	2				1									9	3
10	Hukuk Müşavirliği	1	3							1	1					2	4
11	Mühendislik Fakültesi	9	7			2	1							3	5	14	13
12	İktisadi ve İdari Bil.Fak.	9	3				1							2	3	11	7
13	Fen Bilimleri Enstitüsü	4	2													4	2
14	Eğitim Fakültesi	11	3				1							1	4	12	8
15	Sağlık Yüksekokulu	5	4											2	1	7	5
16	Beden Eğ.Spor YO.	7	1				1							1	4	8	6
17	Fen Edebiyat Fakültesi	9	5			2		2						2	5	13	12
18	Şereflikoçhisar Uygulamalı Bil.YO	1	4				1									1	5
19	Sağlık Hizmetleri MYO	5	3											1	1	6	4
20	Ortaköy Meslek YO	8	5			2									4	10	9
21	Güzelyurt MYO	5	5				1								3	5	9
22	Sivil Savunma Uzmanlığı		3														3
23	Sosyal Bilimler Enstitüsü	3	2													3	2
24	Ş.Koçhisar Berat C.M.Y.O.	4	4											1	1	5	5
25	Aksaray Meslek YO	7	3			1		1						2		10	4
Toplam		181	115			37	22	6	9	1	1			21	40	246	190

Sonuç olarak; Üniversitemizin amaçlarını gerçekleştirebilmesi için mevcut insan kaynaklarının daha doğru, etkin ve verimli bir biçimde kullanılması gerekmektedir. Bu da; insan kaynaklarının planlanması, geliştirilmesi, motivasyonu, performans değerlendirilmesi ve ölçümüne yönelik olarak yapılacak daha ileri analiz ve strateji çalışmaları ile mümkün olabilecektir.

5. Sunulan Hizmetler

5.1 Eğitim Hizmetleri



Aksaray Üniversitesi güçlü öğretim kadrosu, seçkin öğrencileri ve alt yapı olanakları ile Türkiye'nin sayılı üniversiteleri arasında yer almak için hızla gelişmektedir. Aksaray Üniversitesinde dört kademede derece ve diploma verilmektedir.

ASÜ'de Verilen Dört Kademede Derece ve Diploma

Aksaray Üniversitesinde Verilen Dört Kademede Derece ve Diploma		
Derece/Diploma	Öğrenim Süresi	Açıklama
Önlisans	2 yıl	
Lisans	4 yıl	
Yüksek lisans	2 yıl	
Doktora	4 yıl	

Eğitim-öğretim; fakülte, yüksekokul ve enstitülerde ise yarıyıl esasına göre düzenlenir. Bir öğretim yılı bahar ve güz yarıyılılarından oluşur. Buna ek olarak, yaz yarıyılı da açılabilir. Böylece, hem fiziki kapasiteler değerlendirilmekte hem de başarılı öğrenciler normal öğrenim sürelerini kısaltma olanağı elde etmektedir. Bir yarıyıl en az 14 haftadan oluşmaktadır.

Akademik birimlerde eğitim şekli, ilke olarak örgün öğretim ve ikinci öğretim şeklinde yapılır. Üniversitemizin öğretim dili Türkçe'dir. Üniversitemiz; 38 alanda önlisans, 26 alanda lisans, 15 alanda tezli yüksek lisans ve 2 alanda doktora programı sunmaktadır.

2011-2012 öğretim yılında Üniversitemizde 10573 kayıtlı öğrenci bulunmaktadır. Bunların %36 ön lisans (meslek yüksekokulları), %60 lisans ve %4 lisansüstü programlara kayıtlıdır. Üniversitemiz, yürüttüğü eğitim-öğretimin hedeflerine ulaşmasını sağlamak amacıyla Üniversitemizin eğitim-öğretim, araştırma, kültür ve sosyal hizmetler alt yapısını sürekli olarak daha uygar ve her öğrenci için daha erişilebilir hale getirmektedir.

2007-2012 Yılları Arasında Aksaray Üniversitesinde Öğrenci Sayıları

2007-2012 Yılları Arasında Aksaray Üniversitesinde Öğrenci Sayıları					
	2007/2008	2008/2009	2009/2010	2010/2011	2011/2012
Önlisans	2.281	2.433	3.277	3.375	3.805
Lisans	1.843	2.032	3.584	4.917	6.319
Lisansüstü	0	0	111	250	449
Toplam	4.124	4.465	6.972	8.542	10.573

Okul Bazında 2011- 2012 Dönemi Öğrenci Sayıları

BİRİMİN ADI	I.Öğretim			II. Öğretim			Toplam		Genel Toplam
	Erkek	Kız	Top.	Erkek	Kız	Top.	Erkek	Kız	
Fakülteler	1.652	1.591	3.243	1.197	873	2.064	2.849	2.464	5.313
YO	408	482	890	77	39	116	485	521	1.006
Enstitüler	322	127	449	0	0	0	322	127	449
MYO	2.095	1.275	3.370	241	194	435	2.336	1.469	3.805
Toplam	4.477	3.475	7.952	1.515	1.106	2.615	5.992	4.581	10.573

Birimler İtibariyle Öğrenci Sayıları (2010-2011)

BİRİMLER		1. Öğretim		2.Öğretim		Lisansüstü		Toplam Öğrenci
		Erkek	Kız	Erkek	Kız	Y. Lisans	Doktora	
1	İktisadi ve İdari Bilimler Fak.	311	404	299	342			1.356
2	Mühendislik Fakültesi	812	254	693	179			1.938
3	Fen Edebiyat Fakültesi	247	410	124	214			995
4	Eğitim Fakültesi	282	523	81	138			1.024
5	Sağlık YO	122	321	0	0			443
6	Bed. Eğit. ve Spor YO	271	145	77	39			532
7	Ş.Koçhisar Uyg. Bil. YO	15	16	0	0			31
8	Aksaray MYO	1068	417	180	149			1.814
9	Sağlık Hizmetleri MYO	77	135	0	0			212
10	Ortaköy MYO	563	322	61	45			991
11	Ş.koçhisar B.C. MYO	256	213	0	0			469
12	Güzelyurt MYO	131	188	0	0			319
13	Fen Bilimleri Enstitüsü	223	75	0	0	288	10	298
14	Sosyal Bilimler Enstitüsü	99	52	0	0	151	0	151
TOPLAM		4.477	3.475	1.515	1.106	439	10	10.573

Öğrencilerin Sınıflara Göre Dağılımı

Hazırlık	1. Sınıf	2. Sınıf	3. Sınıf	4. Sınıf	Lisans Üstü	Toplam
65	3.517	4.047	1.382	1.113	449	10.573

Öğrenci Kontenjanları

Birimin Adı	ÖSS Kontenjanı	ÖSS Sonucu Yerleşen	Boş Kalan	Doluluk Oranı
Fakülteler	1895	1580	315	%83
Yüksekokullar	321	315	6	%98
Meslek Yüksekokulları	1810	1562	248	%86
Toplam	4026	3457	569	%86

Okullara Göre Mezun Öğrenci Sayısı

BİRİMLER		Mezun Olan Öğrenci		
		Erkek	Kadın	Toplam
1	İktisadi ve İdari Bilimler Fak.	39	73	112
2	Mühendislik Fakültesi	93	27	120
3	Fen Edebiyat Fakültesi	0	0	0
4	Eğitim Fakültesi	0	0	0
5	Sağlık Yüksekokulu	21	43	64
6	Bed. Eğit. ve Spor Yüksekokulu	31	21	52
7	Ş.koçhisar Uyg. Tekn. ve İşl. Yüksekokulu	0	0	0
8	Aks. Meslek Yüksekokulu	205	112	317
9	Sağlık Hiz. Mes. Yüksekokulu	19	24	43
10	Ortaköy Mes. Yüksekokulu	128	114	242
11	Ş.koçhisar B.C. Mes. Yüksekokulu	86	96	182
12	Güzelyurt Mes. Yüksekokulu	36	73	109
13	Fen Bilimleri Enstitüsü	6	2	8
14	Sosyal Bilimler Enstitüsü	0	0	0

Birim Adı	Programı	Yüksek Lisans		Doktora	Toplam
		Tezli	Tezsiz		
Fen Bilimleri	Çevre Müh. Anabil. Dalı	21			21
	Jeoloji Müh. Anabil. Dalı	27		5	32
	İnşaat Müh. Anabil. Dalı	70			70
	Makine Müh. Anabil. Dalı	32			32
	Harita Müh. Anabil. Dalı	45			45
	Fen Bilgisi Anabil. Dalı	15			15
	Biyoloji Anabil. Dalı	35			35
	Kimya Anabil. Dalı	10		5	15
	Matematik Anabil. Dalı	11			11
	Fizik Anabil. Dalı	22			22
	Toplam	288		10	298

Birim Adı	Programı	Yüksek Lisans		Doktora	Toplam
		Tezli	Tezsiz		
Sosyal Bilimler	İşletme Anabil. Dalı	79			79
	Beden Eğit. Spor Anabil. D.	32			32
	Sosyal Bil. Eğit. Bilim Dalı	16			16
	Ortaçağ Tarihi Bilim Dalı	10			10
	İktisat Anabilim Dalı	14			14
	Toplam	151			151

(Yüksek Lisans ve Doktora Programları)

5.3. İdari Hizmetler

5.3.1. Mediko Sosyal Hizmetleri



Üniversitemiz öğrenci ve personeline sunulan sağlık hizmeti Merkez Kampüste yer alan kendi binasında Mediko Sosyal Sağlık Birimi tarafından verilmektedir. Mediko Sosyal Sağlık biriminde; 1 psikolog, görevlendirme ile Sağlık Yüksekokulu'nda bulunan 3, toplamda 4 hemşire ile öğrencilerimize ve personelimize sağlık hizmeti sunulmaktadır. Aynı zamanda üniversitemizde çalışan, tüm akademik ve idari personelin bakmakla yükümlü olduğu yakınlarına da sağlık hizmeti sunmaktadır.

Ailesi herhangi bir sosyal güvenlik kuruluşuna bağlı bulunan öğrencilerimizin tedavi giderleri ilgili kurum tarafından karşılanmakta, ailesi herhangi bir sosyal güvenlik kuruluşuna bağlı olmayan öğrencilerimizin tedavi giderleri Üniversitemizde karşılanmaktadır. Bu amaçla Mediko Sosyal Merkezine muayene ve tedavi olmak için başvuran öğrencilerimiz ilgili yıla ait kimlik kartlarını ve sağlık karnelerini ibraz ederek, muayene ve tedavilerini yaptırmakta,

muayene ve tedavi giderleri ise Sağlık Kültür ve Spor Daire Başkanlığına fatura edilmektedir. Bu merkezde yapılamayan tedaviler için merkezin vereceği karar doğrultusunda sevk edilmektedir. Üniversitemize bağlı dış birimlerimizde öğrenim gören öğrencilerin muayene ve tedavileri ise resmi sağlık kuruluşlarına sevk edilerek tedavileri yapılmaktadır. Ancak "Genel Sağlık Sigortası" kapsamına geçilmesinden sonra tedavi giderleri tarafımızdan karşılanmayacaktır. Yabancı uyruklu olup Devlet Burslu öğrenim gören öğrencilerimizin de tedavi giderleri tarafımızdan karşılanmaktadır. Devlet Burslu olmayanların da Sağlık Sigorta Primlerini kendilerinin ödemeleri karşılığında Sosyal Güvenlik Kurumu tarafından sağlık giderleri karşılanacaktır.

Mediko, öğrencilerimiz ve çalışanlarımız ile çalışanlarımızın bakmakla yükümlü oldukları aile fertlerinin beden ve ruh sağlığına yönelik her türlü sağlık hizmetlerinden yararlanmalarını sağlamakta, gerekli muayene, kontrol, sevk gibi işlemleri yapmakta olan 1. Basamak sağlık merkezidir.

Kurumumuzda bir hemşire görev yapmakta olup, genel sağlık hizmetleri konusunda hizmet sunulmaktadır. **Bunlar;**

- Acil vakalarda ilk muayene ve tedavisinin ardından hastanın durumuna göre 112 Acil Servisi aramak veya üniversitemiz bünyesinde bulunan ambulansla ileri tektik ve tedavisi için hastamızı 2. basamak sağlık kuruluşuna güvenli sevkini sağlamak,
- Çeşitli yaralanmalarda pansuman yapmak,
- Suture atmak,
- Enjeksiyon yapmak,
- Aşı,
- Serum takma,
- Tansiyon ölçümü,
- Kan alma,
- Açlık ve tokluk kan şekeri ölçümü,
- Üniversitemizde düzenlenen spor müsabakaları, bahar şenlikleri ve mezuniyet töreninde gelişebilecek acil sağlık sorunlarına müdahale etmek,
- Bireylerin kilo ölçümleri yapılarak sağlıklı beslenme konusunda yardımcı olmak,
- Öğrenciler ile üniversitede görevli diğer personel için koruyucu sağlık hizmetleri (sigara, Hepatit B ve aşısı, vb.) konusunda bilgi vermek ve broşürlerle bunları desteklemek,
- Bulaşıcı hastalıklara karşı bilgilendirme,
- Soğuk algınlığı, baş ağrısı gibi hafif olgularda ilaç desteği sağlamaktır.

Sağlık Hizmetleri Şube Müdürlüğümüz bünyesinde bulunan, Üniversitemiz Engelli Öğrenci birimimiz, yükseköğrenim gören özürü öğrencilerimizin, öğrenim hayatlarını kolaylaştırabilmek için gerekli tedbirleri alıp, bu yönde gerekli düzenlemeleri yaparak öğrencilerimize hizmet vermektedir.

Üniversitemiz Psikolojik Danışmanlık ve Rehberlik birimimiz, öğrencilerimizin karşılaştıkları sorunlara çözüm üretmek, dayanışma ve işbirliği içinde olmalarını sağlamak, duygusal, sosyal ve zihinsel açıdan ortaya çıkabilecek problemlere yönelik önleyici, destekleyici ve yönlendirici çalışmalar yaparak, bireysel ve sosyal uyum sorunlarını tespit ederek başa çıkma yollarını öğretmek, öğrenim süresindeki problemlerini çözmek, iletişim ve kimlik problemlerine çözüm bulmaktadır.

(Mediko Sosyale Başvuranlar 2011)

Başvuranlar	Sayı	%
İdari Personel	91	37,9
Akademik Personel	39	16,3
Öğrenci	110	45,8
Toplam	240	100,0

5.3.2. Psikolojik Danışma ve Rehberlik Hizmetleri

Rehberlik kişiye yöneltilmiş sistemli profesyonel bir yardım hizmetidir. Toplumumuzun özlem ve beklentilerinin başında, gençlerin her açıdan gelecek yüzyılın gerekleri doğrultusunda yetiştirilmesi gerekmektedir.

Rehberlik kişiye yöneltilmiş sistemli profesyonel bir yardım hizmetidir. Toplumumuzun özlem ve beklentilerinin başında, gençlerin her açıdan gelecek yüzyılın gerekleri doğrultusunda yetiştirilmesi gerekmektedir.

Hızla değişen dünyamızda gençler; öncelikle kişisel, ekonomik, mesleki problemlerle karşılaşmaktadırlar. Bu problemlerin azaltılması, uygun çözüm yollarının bulunması, kişi ve toplumumuzun geleceği açısından önemlidir. Kişilerin yetişme sistemleri, bedensel, zihinsel ve ruhsal farklılıkları, yaşadıkları çevresel etmenler, psikolojik danışma ve rehberlik hizmetlerinin önemini bir kat daha artırmaktadır.

5.3.3. Sosyal Hizmetler

Üniversitemizde sosyal hizmetler Sağlık Kültür ve Spor Daire Başkanlığının alt birimi olan Sosyal Tesisler İşletme Müdürlüğü tarafından yürütülmektedir. Kredi Yurtlar Kurumu tarafından Üniversitemize ayrılan burs veya öğrenim ve katkı kredisi kontenjanları akademik birimlerimize iletilerek öğrencilerimize duyurulması sağlanmakta ve yapılan başvurular değerlendirilmek üzere Kredi ve Yurtlar Kurumu'na gönderilmektedir. Ayrıca özel kurum ve kuruluşlar tarafından Üniversitemiz öğrencilerine verilmek istenen burslara ilişkin duyurular yapılarak ihtiyacı olan öğrencilerimizin faydalanmaları sağlanmaktadır. 2011 yılı için Kredi ve Yurtlar Kurumundan Üniversitemize 1034 burs kontenjanı ayrılmış olup, bu kadar sayıda öğrenci burs almıştır.

5.3.4. Beslenme Hizmetleri

Yemek Hizmeti 4735 Sayılı İhale Kanununun 19. maddesi (Açık İhale Usulü) gereğince Malzemesiz Yemek Hizmeti Alımı işi kapsamında; 03.01.2011-30.12.2011 tarihleri arasında Ümit Temizlik İnş. Turizm Gıda Tarım Petrol Sanayi Tic. Ltd. Şti. tarafından malzemesiz yemeğin, pişirilmesi, dağıtımı ve sonrası hizmetler dahil olmak üzere gerçekleştirilmektedir. Firmaya bağlı olarak çalışan 2 başaşçı, 2 aşçı yardımcısı, 2 şoför, 20 hizmetli olmak üzere toplam 26 personel çalışmaktadır.

Üniversitemiz tüm personel ve öğrencilerine yemek hizmeti Sosyal Tesisler İşletmesi Merkez Kampüs Mutfağında (ana mutfak) üretilen yemeklerin Merkezde ve İlçelerde bulunan 7 yemekhaneye taşıma şeklinde götürülerek servis edilmesi şeklinde gerçekleştirilmektedir. Günlük ortalama 900 kişiye dört çeşit öğle yemeği servisi ve Merkez Kampüs Öğrenci Yemekhanemizde ikinci öğretim öğrencilerimiz için günlük ortalama 100 adet akşam yemeği servisi verilmektedir.

Sağlık Kültür ve Spor Daire Başkanlığı bünyesinde kadrolu olarak 1 Sorumlu Müdür, 1 Gıda Mühendisi, 2 Memur (muhasabe görevlisi) ve 3 Aşçı Sosyal Tesisler İktisadi İşletmesinde yemek hizmeti ve diğer hizmetlerden sorumlu olarak görev yapmaktadır.

Yemek Ücretleri:

Öğrenci	: 2,00 TL
İdari Personel	: 3,00 TL
Akademik Personel	: 4,00 TL
Misafir	: 6,00 TL

Öğrencilerimiz yemeklerini kimlik kartları ile (otomasyon sistemi) yiyebilmektedir. Otomasyon sistemi sadece Merkez Kampüs Öğrenci Yemekhanesinde uygulanmaktadır. Diğer yemekhanelerimizde ise personel ve öğrencilerimize fiş karşılığında yemek hizmeti verilmektedir.

Sosyal Tesisler Merkez Kampüs Öğrenci Yemekhanesinde hafta içinde 16.00-19.00 saatlerinde ikinci öğretim öğrencilerimize akşam yemeği servisi verilmektedir.

5.3.5. Kısmi Zamanlı Öğrenci Çalıştırma

Üniversitemiz ihtiyacı olan öğrencilerimize kendi eğitim ve ilgi alanları ile Üniversitemiz ihtiyaçları doğrultusunda iş olanağı sağlamaktadır. 5917 sayılı Kanunun 20'nci maddesi ile değişik 2547 sayılı Kanunun 47'nci maddesinin son

fıkrası çerçevesinde, 2011 yılı içerisinde Üniversitenin çeşitli birimlerinde 40 öğrenci kısmi zamanlı olarak çalıştırılmıştır. Bu bağlamda 2011 yılında bir öğrenciye ayda azami 60 saat olmak üzere brüt 236,40 TL ücret ödemesi yapılmıştır.

5.3.6. Spor Hizmetleri



Öğrenciler ve personelin spor yapmalarını teşvik etmek amacıyla faaliyetler düzenlemek ve duyurularını yapmak, ilgili kurumlar ile işbirliği yaparak spor turnuvaları vb. faaliyetler düzenlemek, spor faaliyetleri için ihtiyaç duyulan malzeme, beslenme ve barınma ihtiyaçlarını organize etmek, spor tesisleri yaptırmak, bilinçli spor yapılması için uzman elemanlar bulmak ve şehir merkezinde bulunan kültür ve spor salonunda yapılan faaliyetler için gereken düzenlemelere ilişkin hizmetleri yürütür. Ayrıca geleneksel bahar şenlikleri kapsamında okullar arası spor müsabakaları düzenlenmektedir.

ORGANİZASYON	YER/TARİH	TEMSİLCİMİZ	DERECE
Üniversitelerarası Karate Şampiyonası	Antalya / 19-21 Nisan 2011	Erkek Takımı	1.
Üniversitelerarası Okçuluk Türkiye Şampiyonası	Antalya / 18-19 Nisan 2011	ERTUĞ ÖZMEN AYKUT AKDAĞ	2. 3.
Üniversitelerarası Güreş Müsabakası	Ordu / 14-17 Nisan 2011	Erkek Takımı	2.
Üniversitelerarası Türkiye Atletizm Şampiyonası	09-11 Mayıs 2011/ Konya	MUSTAFA AKINCI EMRAH ÇOBAN ERDİNÇ EKİN	5000 METRE 3. 800 METRE 2. 1500 METRE 2.

Üniversitelerarası Hentbol Müsabakası	Eskişehir / 20-24 Nisan 2011	Bayan Takımı Erkek Takımı	3. 1.
Üniversitelerarası Basketbol Müsabakası	Ankara / 03-07 Mayıs 2011	Bayan Takımı Erkek Takımı	3. 2.

Üniversitemizde Beden Eğitimi ve Spor Yüksekokulu ile Sağlık Kültür ve Spor Daire Başkanlığının işbirliğinde futbol, voleybol, basketbol, atletizm başta olmak üzere değişik branşlarda öğrencilere spor hizmetleri sunulmaktadır. Spor takımlarımız belli bir takvim doğrultusunda katıldıkları üniversitelerarası spor karşılaşmalarında çeşitli branşlarda birincilik, ikincilik ve üçüncülükler elde etmişlerdir. Üniversite içi spor organizasyonları da yoğun katılımlarla sürdürülmüştür. Birçok branşta yıl boyunca devam eden grup müsabakaları, şenlik haftası içinde gerçekleşen final ve süper kupa karşılaşmaları ile sonuçlandırılmaktadır. Şenlik etkinlikleri kapsamında Üniversitemiz ile diğer kurum ve kuruluşlar arasında gerçekleştirilen.

5.3.7. Kültür Hizmetleri:



Öğrencilerin ilgi alanlarına yönelik olarak ders dışı boş zamanlarını değerlendirmek, dinlenme ve eğlenme alışkanlığını kazanmalarını sağlamak ve güzel sanatlarla ilgili etkinliklere katılmaya yönlendirmek amacı ile kültür ve sanat faaliyetlerinde programlı çalışmalar gerçekleştirilmektedir. Kültürel faaliyetler, öğrenci topluluklarımız tarafından yürütülmektedir. Bir akademik danışman gözetiminde, rektörlük oluru ile kuruluşu tamamlanan topluluklar, her öğretim yılı başında öğrencilere tanıtılarak üye kaydı sağlanmakta ve bu topluluklar kendi iç dinamikleri ile ürettiklerini çeşitli platformlarda sergilemektedirler.

Öğrencilerin ilgi alanlarına göre boş zamanlarını değerlendirmek ve eğlenme alışkanlığı kazanmalarını sağlamak, güzel sanatlarla ilgili faaliyetleri izlemelerini ve katılımlarını sağlamak ve yeni ilgi alanları kazanmalarına imkan sağlayarak yeteneklerinin ve kişiliklerinin sağlıklı bir şekilde gelişmesine imkan verecek hizmetler sunmak;

Üniversitemiz Sağlık Kültür ve Spor Daire Başkanlığınca toplumda saygı gören bireyler olarak yetiştirilmesini sağlayacak, fiziki-moral sağlıklarına özen gösteren bireyler olarak, düzenli disiplinli çalışma alışkanlıkları kazandırılması amacıyla her türlü faaliyetleri düzenleyen, farklı bölümlerden öğrencilerin bir amaç doğrultusunda bir araya gelmesiyle öğrenci kulüplerinin kurulmasına yönelik yönergemiz senato kararı olarak yayımlanmıştır. Bu yönerge doğrultusunda danışman öğretim elemanları ve Yürütme Kurulu gözetiminde öğrenci kulüpleri kurulmuş ve kurulmaya devam etmektedir.



Kültürel ve bilimsel etkinliklerin merkezi olmayı hedef edinen Üniversitemiz, çeşitli sempozyum, konferans ve panellere ev sahipliği yapmaktadır. Özellikle her yıl Mayıs ayında Sağlık Kültür ve Spor Daire Başkanlığı'nca düzenlenen, Geleneksel Bahar Şenlikleriyle öğrenci motivasyonu sağlanmaktadır.

Üniversitemizi temsil amacıyla çeşitli etkinliklere katılan öğrencilerimize maddi ve manevi destek, Başkanlığımız tarafından sağlanmıştır.

Üniversitemiz toplumsal olaylara duyarlı davranmıştır.

Kurumsal kimliğimizin oluşması amacıyla Aksaray Üniversitesi adına mezuniyet ve açılış törenleri başkanlığımız tarafından organize edilmiş olup, öğrencilerimizin ve akademik personelimizin akademik gysileri yaptırılarak, ilgililerin kullanımına sunulmuştur.

Üniversitenin kamuoyuna tanıtılması, gelişmelerin bilgilendirilerek paylaşılması amacıyla görsel ve yazılı medya mensuplarını bilgilendirilmiştir.

5.3.8. Kütüphane Hizmetleri



Aksaray Üniversitesi Kütüphane ve Dokümantasyon Daire Başkanlığı Kütüphanesi, 2008 yılında oluşturulmuştur. Çağdaş kütüphanecilik hizmetlerinin verildiği yeni bina, 1 katlı 675,8 m² kapalı alanda hizmet vermektedir. Kütüphane'nin mevcut koleksiyonunun oluşturduğu raf uzunluğu 190*40 cm. olup, 28.050 kitap kapasitesine sahiptir ve aynı anda 200 okuyucuya hizmet verebilmektedir.

Kütüphane, kullanıcılarının üretilen bilgiye en hızlı bir şekilde ulaşmalarını sağlama anlayışı doğrultusunda çağımızın bir gereği olan tüm teknolojik araçları da kullanarak İnteraktif Kütüphanecilik hizmetlerini (Interactive Library) sunmayı ilke edinmiştir. Bu anlayış doğrultusunda 2000 yılından başlayarak dünyada ve Türkiye'de "veritabanı" ve "elektronik dergiler" kavramlarının ortaya çıkmasıyla basılı dergilerin yerini alan, internet üzerinden full-text erişilebilen online elektronik kaynaklar ve veritabanları kullanıcıların hizmetine sunulmuştur.

Sunulan Hizmetler

Başvuru ve Enformasyon Hizmeti	Katalog Tarama
Ödünç Verme Danışmanlık Eğitimleri	Fotokopi Hizmeti
Basılı Kaynaklarla İlgili Eğitimler	Online Veritabanları
Veritabanlarıyla İlgili Eğitimler	Sürelî Yayın Hizmeti
Öğrenci ve Akademik Personele Verilen Eğitimler	Ödünç Verme Hizmeti
Veritabanları Alımları	Okuma Salonu Hizmetleri
Basılı Kaynak Alımları	
E-Kitap Alımları ve Diğerleri	

2011 Yılı Okuyucu Hizmetleri İstatistiği

	Akademik personel	İdari personel	Öğrenci	Toplam	
Kayıtlı kullanıcı sayısı	33	45	955	1.033	
Ödünç verilen materyal	1-Kitaplar	150	64	1.923	2.137
	2-Sürelili yayınlar	5	5
	3.Kitap dışı materyal
Ödünç verilen materyal toplamı	150	64	1.928	2.142	

6. Yönetim ve İç Kontrol Sistemi

6.1. Aksaray Üniversitesinde Yönetim

Üniversitemizin üst yöneticisi olan Rektör ve çalışmalarında ona yardımcı olmak amacıyla iki adet Rektör Yardımcısının yönetiminde Senato ve Yönetim Kurulu Kararlarının uygulanması ile gerçekleştirilmektedir. Senato, üniversitenin akademik organıdır. Üniversite yönetim kurulu ise idari faaliyetlerde Rektöre yardımcı bir organdır. Fakültelerin başında dekan, enstitü ve yüksekokulların başında müdür bulunmaktadır. İdari birimlerimiz, Genel Sekreterlik ve Genel Sekreterliğe bağlı Genel Sekreter Yardımcısı ve sekiz Daire Başkanlığı, Hukuk Müşavirliğinden ibarettir. 5018 Sayılı Kamu Mali Yönetimi ve Kontrol Kanununun 11 inci maddesine göre; üst yöneticiler, idarelerinin stratejik planlarının ve bütçelerinin kalkınma planına, yıllık programlara, kurumun stratejik plan ve performans hedefleri ile hizmet gereklerine uygun olarak hazırlanması ve uygulanmasından, sorumlulukları altındaki kaynakların etkili, ekonomik ve verimli şekilde elde edilmesi ve kullanımını sağlamaktan, kayıp ve kötüye kullanımının önlenmesinden mali yönetim ve kontrol sisteminin işleyişinin gözetilmesi ve izlenmesinden sorumludurlar. Üniversitelerde Üst yönetici sıfatıyla Rektör, bu sorumluluğun gereklerini harcama yetkilileri, mali hizmetler birimi aracılığıyla yerine getirir.

6.2. Aksaray Üniversitesi İç Kontrol Sistemi

6.2.1. Kavramsal Çerçeve

İç Kontrolün tanımı; İç kontrol, 5018 sayılı Kanunu'nun 55 'inci maddesine göre; idarenin amaçlarına, belirlenmiş politikalara ve mevzuata uygun olarak faaliyetlerin etkili, ekonomik ve verimli bir şekilde yürütülmesini, varlık ve kaynakların korunmasını, muhasebe kayıtlarının doğru ve tam olarak tutulmasını, malî bilgi ve yönetim bilgisinin zamanında ve güvenilir olarak üretilmesini sağlamak üzere idare tarafından oluşturulan organizasyon, yöntem ve süreçle iç denetimi kapsayan malî ve diğer kontroller bütünüdür. 5018 sayılı Kamu Mali Yönetimi ve Kontrol Kanunu uyarınca stratejik yönetim anlayışının benimsenmesi, süreç yönetiminin hayata geçirilmesi, performans esaslı bütçeleme ile stratejik planın ilişkilendirilmesi; tüm bu sistemlerin sağlıklı çalışmasını sağlayacak etkin ve etkili bir iç kontrol yapısının kurulmasını gerektirmektedir. Görev ve yetkileri çerçevesinde, mali yönetim ve iç kontrol süreçlerine ilişkin standartlar ve yöntemler Maliye Bakanlığınca, iç denetime ilişkin standartlar ve yöntemler ise İç Denetim Koordinasyon Kurulu tarafından belirlenmekte, geliştirilmekte ve uyumlaştırılmaktadır.

İç kontrolün amacı; Kamu gelir, gider, varlık ve yükümlülüklerinin etkili, ekonomik ve verimli bir şekilde yönetilmesini, kamu idarelerinin kanunlara ve diğer düzenlemelere uygun olarak faaliyet göstermesini, her türlü mali karar ve işlemlerde usulsüzlük ve yolsuzluğun önlenmesini, karar oluşturmak ve izlemek için düzenli, zamanında ve güvenilir rapor ve bilgi edinilmesini ve varlıkların kötüye kullanılması ve israfını önlemek ve kayıplara karşı korunmasını sağlamaktır.

İç kontrolün yapısı ve işleyişi; Malî yönetim ve kontrol sistemi; harcama birimleri, muhasebe ve malî hizmetler ile ön malî kontrol ve iç denetimden oluşur.

İç kontrole ilişkin yetki ve sorumluluklar; Üst yöneticiler, iç kontrol sisteminin kurulması ve gözetilmesinden, harcama yetkilileri ise görev ve yetki alanları çerçevesinde, idari ve malî karar ve işlemlere ilişkin olarak iç kontrolün işleyişinden sorumludur. Malî hizmetler birimi, iç kontrol sisteminin kurulması, standartlarının uygulanması ve geliştirilmesi konularında çalışmalar yapar ve ön malî kontrol faaliyetini yürütür. Muhasebe yetkilileri, muhasebe kayıtlarının usulüne ve standartlara uygun, saydam ve erişilebilir şekilde tutulmasından sorumludur. Üst yöneticiler, harcama yetkilileri ve diğer yöneticiler, mesleki değerlere ve dürüst yönetim anlayışına sahip olunmasından, malî yetki ve sorumlulukların bilgili ve yeterli yöneticilerle personele verilmesinden, belirlenmiş standartlara uyulmasının sağlanmasından, mevzuata aykırı faaliyetlerin önlenmesinden, kapsamlı bir yönetim anlayışıyla uygun bir çalışma ortamının ve saydamlığın sağlanmasından görev ve yetkileri çerçevesinde sorumludurlar. Üst yöneticiler ve bütçe ile ödenek tahsis edilen harcama yetkilileri, her yıl, iş ve işlemlerinin amaçlara, iyi malî yönetim ilkelerine, kontrol düzenlemelerine ve mevzuata uygun bir şekilde gerçekleştirildiğini içeren iç kontrol güvence beyanını düzenler ve birim faaliyet raporları ile idare faaliyet raporlarına eklerler. İç kontrol düzenlemeleri ve iç kontrol sisteminin işleyişi, yöneticilerin görüşü, kişi ve/veya idarelerin talep ve şikâyetleri ile iç ve dış denetim sonucunda düzenlenen raporlar dikkate alınarak yılda en az bir kez değerlendirmeye tâbi tutulur ve gerekli önlemler alınır.

6.2.2. Üniversitemizde İç Kontrol Çalışmaları

26.12.2007 tarihli ve 26738 sayılı Resmi Gazetede yayımlanan “*Kamu İç Kontrol Standartları Tebliği*” ile kamu idarelerinin iç kontrol sistemlerinin kamu iç kontrol standartlarına uyumunu sağlamak üzere; yapılması gereken çalışmaları belirlemeleri, bu çalışmalar için eylem planı oluşturmaları, gerekli prosedürler ve ilgili düzenlemelerin hazırlanması çalışmalarını yürütmeleri ve bu çalışmaları en geç 31.12.2008 tarihine kadar tamamlamaları gerektiği belirtilmiştir. Ardından Maliye Bakanlığınca yayınlanan 04.02.2009 tarih ve 4005-1205 sayılı genel yazıda ise, “*merkezi uyumlaştırma kapsamında yürütülen izleme çalışmalarında tespit edilen ve Bakanlığa intikal eden bilgilerden bazı kamu idarelerinin, iç kontrol sistemlerinin Kamu İç Kontrol Standartlarına uyumunu sağlamak amacıyla anılan Tebliğ kapsamında yapılması gereken çalışmaları tamamlamadıklarının tespit edildiği, söz konusu çalışmaların yürütülmesinde bazı tereddütlerin oluştuğunun anlaşıldığı, bu nedenle iç kontrol çalışmalarında rehberlik yapması amacıyla Kamu İç Kontrol Standartları Uyum Eylem Planı Rehberinin hazırlandığı ve kamu idarelerince söz konusu Rehberin de dikkate alarak hazırlayacakları Eylem Planlarını en geç 30/6/2009 tarihine kadar üst yönetici onayına sunarak, üst yönetici onayını müteakip bir ay içinde Bakanlığa göndermeleri gerektiği*” bildirilmiştir.

Üniversitemizde iç kontrol çalışmaları yeni kurulan bir üniversite olması nedeniyle gerekli alt yapı ve personel yetersizliğinden dolayı gecikmeli olarak en kısa sürede tamamlanması için çalışmalar yapılacaktır.

6.2.3. Ön Mali Kontrol

Ön malî kontrol süreci malî karar ve işlemlerin hazırlanması, yüklenmeye girişilmesi, iş ve işlemlerin gerçekleştirilmesi ve belgelendirilmesinden oluşmakta olup, ön malî kontrol görevi 31.12.2005 tarih ve 26040 3. Mükerrer sayılı Resmi Gazetede yayımlanan İç Kontrol ve Ön Mali Kontrole İlişkin Usul ve Esaslar ile Usul ve Esaslara dayanılarak hazırlanan ve 31/03/2008 tarihinde yürürlüğe giren Aksaray Üniversitesi Ön Mali Kontrol İşlemleri Yönergesine göre harcama birimlerimiz ile Strateji Geliştirme Daire Başkanlığı tarafından icra edilmektedir.

İç Kontrolün bir unsuru olan ön malî kontrol görevi, idarelerin yönetim sorumluluğu çerçevesinde, harcama birimleri ve malî hizmetler birimi tarafından yerine getirilir. Ön malî kontrol, harcama birimleri tarafından yapılan kontroller ile malî hizmetler birimi tarafından yapılan kontrollerden oluşur. Malî hizmetler birimi tarafından yapılacak ön malî kontrol, Usul ve Esaslarda belirtilen kontroller ile idarelerce yapılacak düzenlemeler çerçevesinde bu birim tarafından yapılması öngörülen kontrollerden meydana gelir. Gelir, gider, varlık ve yükümlülüklerle ilişkin malî karar ve işlemler, harcama birimleri ve malî hizmetler birimi tarafından idarenin bütçesi, bütçe tertibi, kullanılabilir ödenek tutarı, ayrıntılı harcama veya finansman programları, merkezi yönetim bütçe kanunu ve diğer malî mevzuat hükümlerine uygunluk yönlerinden kontrol edilir. Malî karar ve işlemler harcama birimleri tarafından kaynakların etkili, ekonomik ve verimli bir şekilde kullanılması açısından da kontrol edilir.

Ön Mali Kontrole ilişkin usul ve esasları düzenleyen ve 31.12.2005 tarih ve 26040 sayılı Resmi Gazete’de yayımlanan “İç Kontrol ve Ön Mali Kontrole İlişkin Usul ve Esaslar Hakkında Yönetmelik” uyarınca hazırlanan “Aksaray Üniversitesi Ön Mali Kontrol Yönergesi” 31 Mart 2008 tarihinde yürürlüğe konulmuştur.

II. AMAÇ ve HEDEFLER

1. İdarenin Amaç ve Hedefleri

2. Temel Politika ve Öncelikler

II. AMAÇ ve HEDEFLER

A.İdarenin Amaç ve Hedefleri

Amaç 1: Eğitim- Öğretim Kalite seviyesi

Hedef 1.1:Akademik Hizmet kalitesi

Faaliyet 1.1.1: Öğretim Üyesi Sayısının Standartlara Uygun Seviyede Tutulması

-Mevcut ve yeni açılacak birimlerdeki öğretim üye ihtiyaçları için standarda uygun biçimde atama izni alınacaktır.

Faaliyet 1.1.2: Fiziki Alan Miktarının Artırılması

-Üniversitemiz gelişim planına uygun olarak derslik ve laboratuvar inşa edilecektir.

Faaliyet 1.1.3: Teçhizat ve Donanım Eksikliğinin Giderilmesi

-Toplulaştırılmış ödeneklerle fizibilitesi yapılarak merkezi alım yöntemiyle teçhizat ihtiyaçları karşılanacaktır.

Faaliyet 1.1.4: Veriye Ulaşım İmkânlarının Artırılması

-Kurulan altyapı ağının sağladığı imkânların yaygınlaştırılmasına devam edilecektir.

Faaliyet 1.1.5: Öğretim Elemanı Kalitesinin Artırılması

-Proje, yayın ve araştırma teşvik edilerek, bu çalışmaların mali açıdan desteklenmesi sağlanacaktır.

Faaliyet 1.1.6: Sosyal Hakların İyileştirilmesi

-Üniversitemiz gelişim planına uygun olarak konukevi, lokal, anaokulu, ilköğretim okulu, lojman ve kreş inşa edilecektir.

Faaliyet 1.1.7: Mesleki Kariyer İmkânların Yükseltilmesi

-Yurt içi ve yurt dışındaki akademik faaliyetlere katılım desteklenerek kariyer imkânları artırılacaktır.

Hedef 1.2: İdari Hizmet Kalitesi

Faaliyet 1.2.1: İdari Personel Niteliğinin Arttırılması

-Katılımcı yönetim modeli doğrultusunda eleştiri ve öneriye açık biçimde hizmet içi eğitimler verilecektir.

Faaliyet 1.2.2: Fiziki Alan Miktarının Artırılması

-Mevcut hizmet binalarının fiziki kapasitesi artırılacak.

Faaliyet 1.2.3: Teçhizat ve Donanım Eksikliğinin Giderilmesi

-Toplulaştırılmış ödeneklerle fizibilitesi yapılarak merkezi alım yöntemiyle teçhizat ihtiyaçları karşılanacaktır.

Faaliyet 1.2.4: Sosyal Hakların İyileştirilmesi

-Üniversitemiz gelişim planına uygun olarak konukevi, lokal, anaokulu, ilköğretim okulu, lojman ve kreş inşa

edilecektir.

Faaliyet 1.2.5: Mesleki Kariyer İmkânlarının Yükseltilmesi

-Mesleki kariyer imkânları kadro temini yoluyla artırılacak, liyakate dayalı kariyer terfisi sağlanacaktır.

Hedef 1.3: Öğrenci Eğitim Düzeyi

Faaliyet1.3.1:Uluslararası Akreditasyon ve İşbirliği

-Uluslar arası ilişkiler ofisi tarafından toplantı ve duyurularla bilgilendirme yapılacaktır.

Faaliyet1.3.2: Bilgiye Erişim Olanaklarının Artırılması

-e-Kütüphane ve internet olanaklarının sağlanması

Faaliyet 1.3.3: Sosyal Olanakların İyileştirilmesi

-Üniversite gelişim planına uygun olarak barınma, beslenme, kültür ve spor tesisleri inşa edilecektir.

Faaliyet 1.3.4: Ortaöğretimde verilen eğitim eksiklerinin giderilmesi

-Sürekli Eğitim Merkezi'nde, eksiklikleri giderecek eğitimler verilecektir.

Amaç 2: AR-GE ve İnovasyon Kapasitesi

Hedef 2.1:AR-GE İle İlgili Merkezlerin Kurulması

Faaliyet 2.1.1:Üniversitemiz gelişim planına uygun olarak Merkez i Laboratuvar, TEKMER ve TEKNOKENT inşa edilecektir.

-İstanbul' daki Aksaray'lı İş Adamları tarafından yaptırılan bina merkezi laboratuvar olarak düzenlenecektir.

-Sürekli Eğitim Merkezi ve AR-GE Merkezi işlerlik kazandırılacaktır.

Hedef 2.2: Sanayi ile İşbirliğinin Artırılması

Faaliyet 2.2.1: İlin yerel güçlerinin, siyasi otoritesinin, sivil toplum kuruluşlarının, basının, meslek örgütlerinin ve derneklerinin Üniversitemizle işbirliği sağlanacaktır.

Hedef 2.3: Ulusal ve Uluslararası Diğer Üniversitelerle İşbirliği Sağlanması

Faaliyet 2.3.1: Proje, yayın ve araştırma faaliyetleri mali açıdan desteklenerek diğer üniversitelerle ortak çalışma şartları sağlanacaktır.

Hedef 2.4: Üretilen Bilginin Topluma Kazandırılması

Faaliyet 2.4.1: Herbaryum ve Müze kurulacaktır.

-Herbaryum ve müzelerle üretilen bilgi topluma kazandırılacaktır.

-Toplumsal ihtiyaca yönelik eğitim programları düzenlenecektir.

Amaç 3: Öğrenci Sosyal Aktivitesi

Hedef 3.1:Öğrencilerin Aktivelere Katılımının Artırılması

Faaliyet 3.1.1: Öğrenci topluluklarına katılım özendirilecek ve aktiviteleri kolaylaştırılacaktır.

-Öğrenci topluluklarının aktiviteleri daha etkin biçimde duyurulacaktır.

-Öğrenci Gazetesi çıkarılacaktır.

-Öğrenci topluluklarına verilen mali destek arttırılacaktır.

B. Temel Politika ve Öncelikler

1. Kalkınma Planı Stratejileri

Üniversitemizde, stratejik plan ve performans programı gibi stratejik nitelikteki plan ve programların hazırlanmasında kalkınma planı temel referans belgesi olarak alınmaktadır. Bu kapsamda hazırlanan plan ya da programın öncelikle ilgili döneme ait kalkınma planı ile uyumu sağlanmaktadır. Örneğin Aksaray Üniversitesi 2012 yılı Performans Programının hazırlanmasında ve programda yer alan hedef ile faaliyetlerin belirlenmesinde orta vadeli programlar ile ortaya konulan strateji, politika, hedef ve öncelikleri ile uyumu sağlanmıştır.

2011-2013 DÖNEMİ ORTA VADELİ PROGRAMI 2012 YILI ASÜ PERFORMANS HEDEFLERİNİN İLİŞKİ ALANLARI
REKABET GÜCÜNÜN ARTIRILMASI
Ar-ge ve Yenilikçiliğin Geliştirilmesi
İSTİHDAMIN ARTIRILMASI
Eğitimin İş Gücü Talebine Duyarlılığının Artırılması
BEŞERİ GELİŞME VE SOSYAL DAYANIŞMANIN GÜÇLENDİRİLMESİ
Eğitim Sisteminin Geliştirilmesi Gelir Dağılımının İyileştirilmesi, Sosyal İçerme ve Yolsuzlukla Mücadele
BÖLGESEL GELİŞME VE BÖLGESEL GELİŞMİŞLİK FARKLARININ AZALTILMASI
Bölgesel Gelişme Politikasının Merkezi Düzeyde Etkinleştirilmesi Yerel Dinamiklere ve İçsel Potansiyele Dayalı Gelişmenin Sağlanması
KAMU HİZMETLERİNDE KALİTE VE ETKİNLİĞİN ARTIRILMASI
Politika Oluşturma ve Uygulama Kapasitesinin Artırılması Kamu Kesiminde İnsan Kaynaklarının Geliştirilmesi E-Devlet Uygulamalarının Yaygınlaştırılması ve Etkinleştirilmesi

2- Aksaray Üniversitesinin Temel Politikası ve Öncelikleri

Temel Politika: 2006 yılında 5467 sayılı Kanunla kurulan Üniversitemiz 16 yükseköğretim kurumuyla eğitim-öğretim faaliyetlerini sürdürmektedir. Kaliteli eğitim-öğretim vermek en büyük temel politikasıdır.

Öncelikler: Üniversitemizin benimsemiş olduğu temel eğitim politikası ve temel eğitim politikasına yönelik edindiği temel amaç kapsamında belirlenen öncelikleri şunlardır:

- Eğitimde kalite, verimlilik ve rekabeti artırmaya yönelik olarak gerekli tedbirler alınacaktır.
- Eğitim müfredatı gözden geçirilerek, gerekli güncellemelere devam edilecek, ihtiyaç duyulan alanlarda hizmetiçi eğitim faaliyetleri yapılacaktır.
- Tüm eğitim birimlerimizde donanım ihtiyacı karşılanacak, fiziki altyapı geliştirilecektir.
- Eğitimde bilgi teknolojilerinin kullanımı yaygınlaştırılacak ve etkin hale getirilecektir.

III. FAALİYETLERE İLİŞKİN BİLGİ VE DEĞERLENDİRMELER

A- MALİ BİLGİLER

- 1- BÜTÇE YAPISI VE KAPASİTESİ
- 2- MALİ KAYNAKLAR
- 3- GELİR GİDER DENGESİ
- 4- BÜTÇE UYGULAMA SONUÇLARI
- 5- TEMEL MALİ TABLOLARA İLİŞKİN AÇIKLAMALAR
- 6- MALİ DENETİM SONUÇLARI

B- PERFORMANS BİLGİLERİ

III. FAALİYETLERE İLİŞKİN BİLGİ VE DEĞERLENDİRMELER

A. Mali Bilgiler

1. Bütçe Yapısı ve Kapasitesi

Üniversitemiz 5018 sayılı Kanununa ekli II sayılı cetvelde yer alan özel bütçeli kuruluşlar arasında sayılmaktadır. Özel bütçe aynı kanuna göre, “Bir bakanlığa bağlı veya ilgili olarak belirli bir kamu hizmetini yürütmek üzere kurulan, gelir tahsis edilen, bu gelirlerden harcama yapma yetkisi verilen, kuruluş ve çalışma esasları özel kanunla düzenlenen kamu idaresinin bütçesidir” şeklinde tanımlanmıştır. Aşağıdaki tabloda Yüksek Öğretim Kurumu ve üniversitelerin son 3 yıla ait kesintili başlangıç ödeneklerinin toplamı ile Aksaray Üniversitesinin kesintili başlangıç ödeneği ve toplam ödenek içindeki payına ilişkin bilgiler yer almaktadır. Buna göre Yüksek Öğretim Kurumu ve üniversitelerin kesintili başlangıç ödenekleri toplamı 2009 yılında 8.772.719.225 TL iken 2011 yılında bu rakam % 31’lik bir artışla 11.503.927.500 TL olmuştur. Üniversitemizin kesintili başlangıç ödeneği ise 2009 yılında 33.424.000 TL iken, 2011 yılında bu rakam % 34’lük bir artışla 44.919.000 TL’ye ulaşmıştır. Yüksek Öğretim Kurumu ile üniversitelerin toplam kesintili başlangıç ödeneği içindeki payımız 2009 yılında % 0,38 iken, 2011 yılında bu oran %0,39 olmuştur.

Kesintili Başlangıç Ödeneklerinin Yıllar İtibarıyla Gelişimi (2009-2011) TL

AÇIKLAMA	2009	2010	2011
YÖK ve Üniversiteler	8.772.719.225	9.355.457.600	11.503.927.500
Aksaray Üni.	33.424.000	36.702.000	44.919.000
ASÜ Toplamdaki Payı (%)	0,38	0,39	0,39

Yılsonu ödenekleri açısından da durum hemen hemen aynıdır. Aşağıdaki tablo incelendiğinde, Yüksek Öğretim Kurumu ile üniversitelerin son 3 yıla ait yılsonu ödenek toplamları ile Aksaray Üniversitesinin yılsonu ödenek toplamı her yıl artmıştır.

Yıl Sonu Ödeneklerinin Yıllar İtibarıyla Gelişimi (2009-2011)

AÇIKLAMA	2009	2010	2011
YÖK ve Üniversiteler	9.961.829.057	11.497.353.359	14.486.084.432
Aksaray Üniversitesi	39.213.272	52.501.357	59.999.807
ASÜ’nün Toplamdaki Payı (%)	0,39	0,45	0,41

2. Mali Kaynaklar

Üniversitemizin mali kaynakları; hazineden alınan katkı dışında, öğrenci harçları, döner sermaye gelirleri, taşınmaz mal kira gelirleri, alınan bağış ve yardımlar ile özel gelirlerden oluşmaktadır. 2009 yılı bütçesinin; % 94,09’u hazine yardımı, % 5,91’i öz gelirlerden oluşmakta iken, 2011 yılı bütçesinin; % 86,33’ü hazine yardımı, % 13,67’si ise öz gelirlerden oluşmuştur.

Aksaray Üniversitesi Mali Kaynakları (2009-2011)

Yıllar İtibariyle Üniversitemizin Mali Kaynakları (TL)						
	2009		2010		2011	
Mali Kaynak	Bütçe Geliri	Pay (%)	Bütçe Geliri	Pay (%)	Bütçe Geliri	Pay (%)
Alınan Bağış ve Yard.	35.574.795,81	94,09	42.927.641,23	90,64	41.631.691,00	86,33
Hazine Yardımı	35.574.795,81	94,09	42.927.641,23	90,64	41.631.691,00	86,33
Öz Gelir	2.233.886,90	5,91	4.434.947,86	9,36	6.592.191,81	13,67
Bil. Araş. ve Döşe Payı	0,00		34.488,34	0,07	10.885,00	0,02
Kira Geliri	8.109,03	0,02	62.335,58	0,13	51.529,00	0,10
SKS Geliri	1.384.631,90	3,66	1.845.086,89	3,90	3.364.956,00	6,98
İkinci Öğretim	658.980,22	1,74	2.132.770,03	4,50	2.612.126,81	5,42
Diğer Öz Gelir	81.344,99	0,22	124.053,41	0,26	96.114,00	0,20
Yaz Okulu	100.820,76	0,27	236.213,61	0,50	456.581,00	0,95
Toplam	37.808.682,71	100	47.362.589,09	100,00	48.223.882,81	100,00

3. Gelir-Gider Dengesi

Üniversitemizin son üç yıla ait (2009-2011) kesinleşmiş bütçe gelir ve gider rakamlarına göre, 2009 ve 2010 bütçe fazlası verilmiş olup 2011 yılında bütçe açığı verilmiştir.

Aksaray Üniversitesi Bütçe Gelir- Gider Dengesi (2009-2011)

AÇIKLAMA	2009	2010	2011
Toplam Bütçe Geliri	37.808.682,71	47.362.589,09	48.223.882,81
Toplam Bütçe Gideri	35.835.006,00	45.892.339,00	50.347.913,00
Gelir/Gider Farki	1.973.676,71	1.470.250,09	(-)2.124.030,19*

*2011 yılı bütçe açığı net finansmandan karşılanmıştır.

4. Bütçe Uygulama Sonuçları

4.1. Bütçe Giderleri

Üniversitemizin bütçe ödenekleri, üç yıllık dönem içerisinde ülkemizin içinde bulunduğu ekonomik gelişmeler ışığında önemli bir artış göstermiştir. Örneğin 2009 yılında bütçemiz 35.835.006 TL iken, aradan geçen 3 yıllık sürede, bu rakam; yaklaşık %40 artarak 2011 yılında 50.347.913 TL'lik bir düzeye ulaşmıştır.

Aksaray Üniversitesi Bütçe Ödenekleri/Giderleri (2009-2011)

	Yıllar	Toplam Ödenek (TL)	Toplam Harcama (TL)	Harcama Oranı (%)
1	2009	39.213.273,00	35.835.006,00	91,38
2	2010	52.501.357,00	45.892.339,00	87,41
3	2011	59.999.807,00	50.347.913,00	83,91

Üniversitemizin 2011 yılı bütçe başlangıç ödeneği 44.919.000 TL' dir. Yıl içerisinde başlangıç ödeneğine 15.080.807 TL eklenmiş olup, yıl sonu ödenek toplamı 59.999.807 TL olarak gerçekleşmiştir. Bu ödeneğin 50.347.913 TL'si harcanmış, 9.651.894 TL'lik kısmı ise harcanmamıştır. 2011 yılı bütçe uygulama sonuçlarına ilişkin tablo aşağıda verilmiştir.

Kurumsal Sınıflandırma		Finans Tipi	Ekonomik Sınıf		2011 YILI				
I	II	I	I	II	Başlangıç Ödeneği	Eklenen(+) Düşülen(-)	Yıl Sonu Ödeneği	Yıl Sonu Harcaması	Yılsonu Kalan
38	63	2	1	1	17.772.000	4.499.721	22.271.721	21.439.745	831.976
38	63	2	1	2	0	92.750	92.750	63.717	29.033
38	63	2	1	4	175.000	21.300	196.300	43.627	152.673
38	63	2	2	1	2.917.000	450.500	3.367.500	3.358.278	9.222
38	63	2	2	2	0	10.050	10.050	5.733	4.317
38	63	2	2	4	35.000	79.550	114.550	18.006	96.544
38	63	2	3	2	2.098.000	1.658.516	3.756.516	2.626.089	1.130.427
38	63	2	3	3	414.000	190.011	604.011	343.060	260.951
38	63	2	3	4	7.000	3.800	10.800	7.672	3.128
38	63	2	3	5	1.751.000	1.498.858	3.249.858	2.313.586	936.272
38	63	2	3	6	195.000	123.000	318.000	247.911	70.089
38	63	2	3	7	755.000	811.068	1.566.068	1.122.539	443.529
38	63	2	3	8	172.000	298.983	470.983	323.352	147.631
38	63	2	3	9	22.000	17.200	39.200	38.448	752
38	63	2	5	1	996.000	0	996.000	590.400	405.600
38	63	2	5	3	360.000	0	360.000	183.600	176.400
38	63	2	6	1	3.150.000	-870.929	2.279.071	2.277.846	1.225
38	63	2	6	3		83.000	83.000	73.992	9.008
38	63	2	6	5	13.700.000	4.455.000	18.155.000	13.556.922	4.598.078
38	63	2	6	7	400.000	50.000	450.000	104.961	345.039
38	63	2	7	1		1.608.429	1.608.429	1.608.429	0
Genel Toplam					44.919.000	15.080.807	59.999.807	50.347.913	9.651.894

Ekonomik sınıflandırma bazında 2011 yılı bütçe giderlerinin % 42,83'ünü personel giderleri oluşturmaktadır. Geri kalan kısmının % 31,80'ini sermaye giderleri, % 1,53'ünü cari transferler, % 13,94'ünü mal ve hizmet alım giderleri, % 6,71'ini devlet primi giderleri ve % 3,19'ünü sermaye transferleri oluşturmaktadır.

Aksaray Üniversitesi 2011 Yılı Bütçe Giderleri (Ekonomik Sınıflandırma)

Ekono- mik Kodu	Açıklama	Ödenek Hareketleri				
		Başlangıç Ödeneği	Eklenen+ Düşülen-	Toplam Ödenek	Bütçe Giderleri	Top.Büt. Gid. Oranı (%)
01	Personel G.	17.947.000	+4.613.771	22.560.771	21.547.088	42,83
02	SGK P. G.	2.952.000	+540.100	3.492.100	3.382.018	6,71
03	Mal Hiz.Al.	5.414.000	+4.601.436	10.015.436	7.022.658	13,94
05	Cari Trans.	1.356.000		1.356.000	774.000	1,53
06	Sermaye G.	17.250.000	+3.717.071	20.967.071	16.013.721	31,80
07	Ser. Trans.		1.608.429	1.608.429	1.608.429	3,19
Genel Toplam		44.919.000	+15.080.807	59.999.807	50.347.913	100

2011 yılı bütçe giderlerinin fonksiyonel sınıflandırma dağılımı incelendiğinde, toplam harcama miktarının % 90,40'ını eğitim hizmetleri oluşturmaktadır. Geri kalan kısmın ise % 6,94' ünü genel kamu hizmetleri, % 1,49'unu kamu düzeni ve güvenlik hizmetleri ve % 1.17'sini dinlenme, kültür ve din hizmetleri oluşturmaktadır.

Aksaray Üniversitesi 2011 Yılı Bütçe Giderleri (Fonksiyonel Sınıflandırma)

Açıklama	2011 Yılı			
	KBÖ	Toplam Ödenek	Bütçe Gideri	Toplam Bütçe Giderine Oranı %
Genel Kamu Hizmetleri	4.379.000	4.526.095	3.496.442	6,94
Savunma Hizmetleri	1.000	1.000	0	0
Kamu Düzeni ve Güvenlik Hizmetleri	625.000	863.700	753.779	1,49
Dinlenme, Kültür ve Din Hizmetleri	504.000	605.187	592.629	1,17
Eğitim Hizmetleri	39.410.000	54.003.825	45.505.063	90,40
Genel Toplam	44.919.000	59.999.807	50.347.913	100

4.2. Bütçe Gelirleri

2011 yılına 44.919.000 TL bütçe gelir tahmini ile başlayan Üniversitemiz, mali yıl sonunu 48.223.882 TL gelir gerçekleşmesi ile tamamlamıştır. Elde edilen gelirler içinde en büyük pay 41.631.691 TL ile Yardım ve Bağışlar (Hazine Yardımı) olmuştur. Bunu 6.485.184 TL ile Teşebbüs ve Mülkiyet Gelirleri ve 106.999 TL ile Diğer Gelirler takip etmektedir.

I	II	III	IV	Açıklama	Planlanan Bütçe Geliri	Gerçekleşen Bütçe Geliri	Gerçekleşme Oranı %
3				Teşebbüs ve Mülkiyet Gelirleri	1.996.000,00	6.485.184,36	324
	1			Mal ve Hizmet Satış Gel.	1.971.000,00	6.433.655,36	326
		1		Mal Satış Gelirleri	4.000,00	38.390,00	959
			1	Şartname, Basılı Evrak Form	4.000,00	38.390,00	95
		2		Hizmet Gelirleri	1.967.000,00	6.395.265,36	325
			3	Avukatlık Vekalet Ücreti Gelirleri	3.000,00	0	0
			29	Örgün ve Yaygın Eğitimden	1.030.000,00	2.720.196,55	264
			31	2.Öğretimden Elde Edilen	675.000,00	2.612.126,81	386
			32	Yaz Okulu Gelirleri	152.000,00	456.581,00	300
			33	Tezsiz Yüksek Lisans Gelirleri	1.000,00	0	0
			34	Tezli Yüksek Lisans Gelirleri	0	49.839,00	0
			38	Yurt Yatak Ücreti Gelirleri	1.000,00	0	0
			53	Eğitim Hizmetlerine İlişkin Gelirler	0	9.200,00	0
			99	Diğer Hizmet Gelirleri	105.000,00	547.322,00	521
	6			Kira Gelirleri	25.000,00	51.529,00	206
		1		Taşınmaz Kiraları	25.000,00	51.529,00	206
			1	Lojman Kira Gelirleri	3.000,00	2.992,00	99
			99	Diğer Taşınmaz Kira Gelirleri	22.000,00	48.537,00	220
4				Alınan Bağış ve Yardımlar	42.912.000,00	41.631.691,00	97
	1			Yurt Dışından Alınan Bağış ve Yardımlar	0	3.301,00	0
		1		Cari	0	3.301,00	0
			1	AB 'den Alınan Bağış ve Yardımlar	0	3.301,00	0
	2			Merkezi Yönetim Bütçesinden	42.912.000,00	41.400.330,00	96
		1		Cari	25.662.000,00	27.449.830,00	106
			1	Hazine Yardımı	25.662.000,00	27.449.830,00	106
		2		Sermaye	17.250.000,00	13.950.500,00	80
			1	Hazine Yardımı	17.250.000,00	13.950.500,00	80
	4			Kurumlardan ve Kişilerden Alınan Yardım ve Bağışlar	0	158.185,00	0
		1		Cari	0	158.185,00	0
			1	Kurumlardan Alınan Bağış ve Yardımlar	0	147.617,00	0
			2	Kişilerden Alınan Bağış ve Yardımlar	0	10.568,00	0
	5			Proje Yardımları	0	69.875,00	0
		1		Cari	0	30.975,00	0
			2	Özel Bütçeli İdarelerden Alınan Proje Yardımları	0	30.975,00	0
		2		Sermaye	0	38.900,00	0
			2	Özel Bütçeli İdarelerden Alınan Proje Yardımları	0	38.900,00	0
5				Diğer Gelirler	11.000,00	106.999,00	972
	1			Faiz Gelirleri	3.000,00	11.496,00	383
		9		Diğer Faizler	3.000,00	11.496,00	383
			1	Kişilerden Alacaklar Faizi	1.000,00	1.366,00	136

		3	Mevduat Faizleri	1.000,00	900	90
		99	Diğer Faizler	1.000,00	9.230,00	923
2			<i>Kişi ve Kurumlardan Alınan</i>	<i>3.000,00</i>	<i>10.885,00</i>	<i>362</i>
	6		Özel Bütçeli İdarelere Ait	0	10.885,00	0
		16	Araştırma Projeler Gelirleri	0	10.885,00	0
		9	Diğer Paylar	3.000,00	0	0
		1	Çalışanlardan Tedavi Katılım Payı	3.000,00	0	0
3			<i>Para Cezaları</i>	<i>1.000,00</i>	<i>12.231,00</i>	<i>1.223</i>
	2		İdari Para Cezaları	0	12.231,00	0
		99	Diğer İdari Para Cezaları	0	12.231,00	0
		9	Diğer Para Cezaları	1.000,00	0	0
		99	Yukarıda Tanımlanmayan Diğer Para Cezaları	1.000,00	0	0
9			<i>Diğer Çeşitli Gelirler</i>	<i>4.000,00</i>	<i>72.387,00</i>	<i>1.809</i>
		1	Diğer Çeşitli Gelirler	4.000,00	72.387,00	1.809
		1	İrat Kaydedilecek Nakdi Temin	1.000,00	1.300,00	130
		6	Kişilerden Alacaklar	3.000,00	16.222,00	540
		99	Yukarıda Tanımlanamayan Diğ	0	54.865,00	0
GENEL TOPLAM				44.919.000,00	48.223.874,36	107

Üniversitemizde 44.919.000,00 TL bütçe geliri öngörüsüne karşılık yıl sonunda 48.223.882,81 TL tutarında bütçe geliri tahsilatı yapılmıştır.

5. Temel Mali Tablolara İlişkin Açıklamalar

5.1. Kesin Mizan

Üniversitemizin 2011 mali yılı kesin mizanı aşağıdaki gibidir.

HESAPLARIN			TUTARI		KALANI	
KODU	ADI		BORÇ	ALACAK	BORÇ	ALACAK
		AKTİF HESAPLAR	267.051.220,35	191.233.448,31	94.509.293,63	18.691.521,59
1		DÖNEN VARLIKLAR	182.655.701,75	165.345.391,42	17.520.753,44	210.443,11
	10	HAZIR DEĞERLER	117.488.213,78	115.167.221,62	2.531.435,27	210.443,11
	102	BANKA HESABI	59.797.272,99	57.390.776,20	2.406.496,79	
	103	VERİLEN ÇEKLER VE GÖNDERME EM. HESABI	57.390.776,20	57.601.219,31		210.443,11
	104	PROJE ÖZEL HESABI	216.933,15	91.994,67	124.938,48	
	106	DÖVİZ GÖND.EMİRLERİ HESABI	83.231,44	83.231,44		
	12	FAALİYET ALACAKLARI	58.141.100,00	45.314.430,00	12.826.670,00	
	120	GELİRLERDEN ALACAKLAR HESABI	58.141.100,00	45.314.430,00	12.826.670,00	
	14	DİĞER ALACAKLAR	634.124,90	51.097,94	583.026,96	
	140	KİŞİLERDEN ALACAKLAR HESABI	634.124,90	51.097,94	583.026,96	
	15	STOKLAR	1.901.588,40	1.245.439,15	656.149,25	
	150	İLK MADDE VE MALZEME HESABI	1.901.588,40	1.245.439,15	656.149,25	
	16	ÖN ÖDEMELER	4.490.674,67	3.567.202,71	923.471,96	

	160	İŞ AVANS VE KREDİLERİ HESABI	1.316.737,63	1.316.737,63		
	161	PERSONEL AVANSLARI HESABI	1.512.080,42	1.512.080,42		
	162	BÜTÇE DIŞI AVANS VE KREDİLER HESABI	1.661.856,62	738.384,66	923.471,96	
2		DURAN VARLIKLAR	84.395.518,60	25.888.056,89	76.988.540,19	18.481.078,48
	25	MADDİ DURAN VARLIKLAR	83.679.341,80	25.546.629,70	76.272.363,39	18.139.651,29
	252	BİNALAR HESABI	4.311.803,46		4.311.803,46	
	253	TESİS, MAKİNE VE CİHAZLAR HESABI	13.613.098,65	4.567.821,83	9.045.276,82	
	254	TAŞITLAR HESABI	400.106,62	141.296,76	258.809,86	
	255	DEMİRBAŞLAR HESABI	11.898.854,24	2.697.859,82	9.200.994,42	
	257	BİRİKMİŞ AMORTİSMANLAR HESABI		18.139.651,29		18.139.651,29
	258	YAPILMAKTA OLAN YATIRIMLAR HESABI	53.455.478,83		53.455.478,83	
	26	MADDİ OLMAYAN DURAN VARLIKLAR	612.191,49	341.427,19	612.191,49	341.427,19
	260	HAKLAR HESABI	612.191,49		612.191,49	
	268	BİRİKMİŞ AMORTİSMANLAR HESABI		341.427,19		341.427,19
	29	DİĞER DURAN VARLIKLAR	103.985,31		103.985,31	
	294	ELDEN ÇIKARILACAK STOKLAR	103.985,31		103.985,31	
		PASİF HESAPLAR	970.069.025,14	1.045.886.797,18	7.209.761,72	83.027.533,76
3		KISA VADELİ YABANCI KAYNAKLAR	16.902.408,73	20.071.375,44		3.168.966,71
	32	FAALİYET BORÇLARI	6.820.333,44	6.950.471,81		130.138,37
	320	BÜTÇE EMANETLERİ HESABI	6.820.333,44	6.950.471,81		130.138,37
	33	EMANET YABANCI KAYNAKLAR	1.790.877,93	4.343.945,12		2.553.067,19
	330	ALINAN DEPOZİTO VE TEMİNATLAR HESABI	132.686,48	261.299,75		128.613,27
	333	EMANETLER HESABI	1.658.191,45	4.082.645,37		2.424.453,92
	36	ÖDENECEK DİĞER YÜKÜMLÜLÜKLER	8.291.197,36	8.776.671,51		485.474,15
	360	ÖDENECEK VERGİ VE FONLAR HESABI	3.004.163,98	3.486.363,13		482.199,15
	361	ÖDENECEK SOSYAL GÜVENLİK KESENEĞİ	5.284.227,99	5.287.502,99		3.275,00
	362	FONLAR VEYA DİĞER KAMU İDARELERİ ADINA YAPILAN TAHSİLAT HESABI	2.805,39	2.805,39		
	39	DİĞER KISA VADELİ YABANCI KAYNAKLAR		287		287
	397	SAYIM FAZLALARI HESABI		287		287
5		ÖZ KAYNAKLAR	96.225.149,31	168.873.954,64	3.679.627,33	76.328.432,66
	50	NET DEĞER	8.901.758,84	5.222.131,51	3.679.627,33	
	500	NET DEĞER HESABI	8.901.758,84	5.222.131,51	3.679.627,33	
	57	GEÇMİŞ YILLAR OLUMLU FAALİYET SONUCU HESABI	62.942.561,78	125.150.865,38		62.208.303,60
	570	GEÇMİŞ YILLAR OLUMLU FAALİYET SONUÇLARI	62.942.561,78	125.150.865,38		62.208.303,60
	59	DÖNEM FAALİYET SONUCU	24.380.828,69	38.500.957,75		14.120.129,06
	590	DÖNEM OLUMLU FAALİYET SONUCU	24.380.828,69	38.500.957,75		14.120.129,06
6		FAALİYET HESAPLARI	158.040.457,41	158.040.457,41		
	60	GELİRLER HESAPLARI	57.337.725,15	57.337.725,15		
	600	GELİRLER HESABI	57.337.725,15	57.337.725,15		
	61	İNDİRİM, İADE VE İSKONTO HESAPLARI	155.608,64	155.608,64		
	610	İNDİRİM, İADE VE İSKONTOLAR HESABI	155.608,64	155.608,64		
	63	GİDER HESAPLARI	43.219.501,02	43.219.501,02		
	630	GİDER HESABI	43.219.501,02	43.219.501,02		

	69		FAALİYET SONUÇLARI	57.327.622,60	57.327.622,60		
		690	FAALİYET SONUÇLARI HESABI	57.327.622,60	57.327.622,60		
8			BÜTÇE HESAPLARI	304.164.637,61	304.164.637,61		
	80		BÜTÇE GELİR HESAPLARI	104.560.282,90	104.560.282,90		
		800	BÜTÇE GELİRLERİ HESABI	52.280.141,45	52.280.141,45		
		805	GELİR YANSITMA HESABI	52.280.141,45	52.280.141,45		
81			BÜTÇE GELİRLERİNDEN RET VE İADE HESAPLARI	156.358,64	156.358,64		
		810	BÜTÇE GELİRLERİNDEN RET VE İADELERİN HESABI	156.358,64	156.358,64		
83			BÜTÇE GİDER HESAPLARI	100.719.841,40	100.719.841,40		
		830	BÜTÇE GİDERLERİ HESABI	50.359.920,70	50.359.920,70		
		835	GİDER YANSITMA HESAPLARI	50.359.920,70	50.359.920,70		
89			BÜTÇE UYGULAMA SONUÇLARI	98.728.154,67	98.728.154,67		
		895	BÜTÇE UYGULAMA SONUÇLARI HESABI	98.728.154,67	98.728.154,67		
9			NAZIM HESAPLAR	394.736.372,08	394.736.372,08	3.530.134,39	3.530.134,39
	90		ÖDENEK HESABI	385.795.976,25	385.795.976,25		
		900	GÖNDERİLECEK BÜTÇE ÖDENEKLERİ HESABI	74.517.843,20	74.517.843,20		
		901	BÜTÇE ÖDENEKLERİ HESABI	73.801.109,20	73.801.109,20		
		902	BÜTÇE ÖDENEK HAREKETLERİ HESABI	62.376.370,21	62.376.370,21		
		903	KULLANILACAK ÖDENEKLER HESABI	62.376.370,21	62.376.370,21		
		904	ÖDENEKLER HESABI	62.376.370,21	62.376.370,21		
		905	ÖDENEKLİ GİDERLER HESABI	50.347.913,22	50.347.913,22		
91			NAKİT DIŞI TEMİNAT VE KİŞİLERE AİT MENKUL KIYMET HESAPLARI	8.680.279,58	8.680.279,58	3.347.307,58	3.347.307,58
		910	TEMİNAT MEKTUPLARI HESABI	6.013.793,58	2.666.486,00	3.347.307,58	
		911	TEMİNAT MEKTUPLARI EMANETLERİ HESABI	2.666.486,00	6.013.793,58		3.347.307,58
94			YATIRIM, İNDİRİM VE FİNANSMAN FONU HESABI	260.116,25	260.116,25	182.826,81	182.826,81
		948	BAŞKA BİRİMLER ADINA İZLENEN ALACAKLAR HESABI	221.471,53	38.644,72	182.826,81	
		949	BAŞKA BİRİMLER ADINA İZLENEN ALACAK EMANETLERİ HESABI	38.644,72	221.471,53		182.826,81
			GENEL TOPLAM	1.237.120.245,49	1.237.120.245,49	101.719.055,35	101.719.055,35

5.2. Bilanço

Üniversitemizin 2011 yılı bilançosu aşağıda verilmiştir.

AKTİF (VARLIKLAR)		Ara.11	PASİF (KAYNAKLAR)		Ara.11
1	DÖNEN VARLIKLAR	17.310.310,33	3	KISA VADELİ YABANCI KAYNAKLAR	3.168.966,71
10	HAZIR DEĞERLER	2.320.992,16	32	FAALİYET BORÇLARI	130.138,37
	102 BANKA	2.406.496,79		320 BÜTÇE EMANETLERİ	130.138,37
	103 VERİLEN ÇEKLER VE GÖNDE	210.443,11		33 EMANET YABANCI KAYNAKLAR	2.553.067,19
	104 PROJE ÖZEL	124.938,48			
	106 DÖVİZ	0,00			
12	FAALİYET ALACAKLARI	12.826.670,00		330 ALINAN DEPOZİTO VE TEMİNATLAR	128.613,27
	120 GELİRLERDEN ALACAKLAR	12.826.670,00		333 EMANETLER	2.424.453,92
				36 ÖDENECEK DİĞER YÜKÜMLÜLÜKLER	485.474,15
14	DİĞER ALACAKLAR	583.026,96		360 ÖDENECEK VERGİ VE FONLAR	482.199,15
	140 KİŞİLERDEN ALACAKLAR	583.026,96		361 ÖDENECEK SOSYAL GÜVENLİK KESİNTİLERİ	3.275,00
15	STOKLAR	656.149,25		39 DİĞER KISA VADELİ YABANCI KAYNAKLAR	287,00
				397 SAYIM FAZLALARI	287,00
	150 İLK MADDE VE MALZEME	656.149,25	5	ÖZ KAYNAKLAR	72.648.805,33
16	ÖN ÖDEMELER	923.471,96	50	NET DEĞER	(-)3.679.627,33
	162 BÜT. DIŞI AVANS KREDİ	923.471,96		500 NET DEĞER	(-)3.679.627,33
				57 GEÇ.YILL.OLUMLU FAAL. SONUÇLARI	62.208.303,60
				570 GEÇ.. YILL. OLUMLU FAAL.SONUÇ.HES.	62.208.303,60
2	DURAN VARLIKLAR	58.507.461,71		58 GEÇ.YILL.OLUMSUZ FAAL. SONUÇLARI (-)	
25	MADDİ DURAN VARLIKLAR	58.132.712,10		580 GEÇMİŞ YILLAR OLUMSUZ FAAL. SONUCU HESABI (-)	
	252 BİNALAR	4.311.803,46	59	DÖNEM FAALİYET SONUÇLARI	14.120.129,06
	253 TESİS, MAKİNE VE CİHAZLAR	9.045.276,82		590 DÖNEM OLUMLU FAALİYET SONUCU HESABI	14.120.129,06
	254 TAŞITLAR	258.809,86			
	255 DEMİRBAŞLAR	9.200.994,42			
	257 BİRİKMİŞ AMORTİSMANLAR (-)	18.139.651,29			
	258 YAPILMAKTA OLAN YATIRIMLAR	53.455.478,83			
26	MADDİ OLMAYAN DURAN VARLIKLAR	270.764,30			
	260 HAKLAR	612.191,49			
	268 BİRİKMİŞ AMORTİSMANL. (-)	341.427,19			
29	DİĞER DURAN VARLIKLAR	103.985,31			
	294 ELD. ÇIK.STOK.M AD.DUR.VAR.	103.985,31			
AKTİF TOPLAMI		75.817.772,04	PASİF TOPLAMI		75.817.772,04

B. Performans Bilgileri

1. Faaliyet Bilgileri

1.1. Sosyal Faaliyetler



2011 yılı içerisinde, Üniversitemizde çeşitli nitelikte 48, öğrenci toplulukları tarafından ise 10 sosyal etkinlik düzenlenmiştir.

Üniversitemizde Düzenlenen Faaliyetlerin Durumu

Üniversitemizde Düzenlenen	Etkinlik Sayısı	Katılımcı Sayısı	Öğrenci Topluluklarınca Düzenlenen	Etkinlik Sayısı	Katılımcı Sayısı
Konser	2	10.257	-		
Öğr.Faal.Tanıtım Topl.	0		-		
Nevruz Kutlaması	0		-		
Şenlik Açılış Töreni	1	5.000	-		
Piknik	0		-		
Uçurtma Festivali	0		-		
Fotoğraf-Resim Sergisi	0		-		
Film Gösterimi	0		-		
Grup Karşılaşmaları-Şenlik Spor Müسابakaları	2	1.500	-		
Turnuvalar	17	750	-		
Özel Olimpiyat Oyunları	0		-		
Konferans	26		Konferans	10	1.267
TOPLAM	48	17.507		10	1.267

Katılım Sağlanan Yurt İçi Faaliyetlerin Durumu

Faaliyet Türü	Faaliyet Sayısı	Katılımcı Sayısı	Faaliyet Türü	Faaliyet Sayısı	Katılımcı Sayısı
Sempozyum ve Kongre	0		Anma-Gezi Etkinlikleri	36	510
Öğrenci Konseyi Faaliyeti	9	37	Kamp-Tırmanış	0	
Tiyatro	1	350	Gösteri	0	
Eğitim Semineri	3	450	TV Programı	0	
Festival	0		Ünv. Spor Faaliyetleri	17	340
TOPLAM	4	837	TOPLAM	53	850

1.2. Öğrenciye ve Personele Sunulan Yemek ve Sağlık Hizmetleri

Sağlık Hizmetleri					Yemek Hizmetleri
	Mediko Sağlık Hizmetinden Yararlanan Sayısı		Mediko dan 2. Basamak Sevk Edilenlerin Sayısı		Yemek Hizmetinden Yararlanan Sayısı
	Poliklinik	Toplam	Poliklinik	Toplam	
Öğrenci	110	110	112	112	105.598
Personel	130	130	0	0	30.866
Toplam	240	240	112	112	136.464

1.3. Üniversiteler Arasında Yapılan İkili Anlaşmalar



Bilgiye dayalı küresel ekonomik yarış ile birlikte bilişim ve iletişim teknolojilerinde yaşanan önemli gelişmeler, her alanda olduğu gibi yükseköğretim alanında da sıkı ilişkileri beraberinde getirmektedir. Bu gerçekten hareketle Üniversitemiz ile, yurt dışı üniversiteler arasında; eğitime yönelik işbirliği çalışmaları kapsamında imzalanan ikili anlaşmaların sayısı gün geçtikçe artmaktadır. Gerçekleştirdiğimiz bu çalışmaları gösteren tablo aşağıda verilmiştir. Üniversiteler arasında yapılan ikili anlaşmalar, öğretim elemanları ve öğrencilerin kendilerini geliştirme fırsatı bulmasına olanak sağlayacak; bu faaliyetlerde elde edilen kazanımlar hem bireysel çalışmalarda olumlu etkiler yapacak, hem de kurumsal standartların yükselmesinde önemli bir rol üstlenecektir.

1.3.1. Farabi Değişim Programı

Kısaca "Farabi Değişim Programı" olarak adlandırılan Yükseköğretim Kurumları Arasında Öğrenci ve Öğretim Üyesi Değişim Programı, üniversite ve yüksek teknoloji enstitüleri bünyesinde ön lisans, lisans, yüksek lisans ve doktora düzeyinde eğitim-öğretim yapan yükseköğretim kurumları arasında öğrenci ve öğretim üyesi değişim programıdır. Program, öğrenci veya öğretim üyelerinin bir veya iki yarıyıl süresince başka bir yükseköğretim kurumunda eğitim ve öğretim faaliyetlerine devam etmelerini amaçlamaktadır.

No	Üniversite Adı	Anlaşmanın İçeriği	Anlaşma Tarihleri	
			Başlangıç	Bitiş
1	Ahi Evran Üniversitesi	Öğrenci ve Öğretim Üyesi Hareketliliği	2011	2016
2	Nevşehir Üniversitesi	Öğrenci ve Öğretim Üyesi Hareketliliği	2011	2016
3	Mersin Üniversitesi	Öğrenci ve Öğretim Üyesi Hareketliliği	2011	2016
4	Muğla Üniversitesi	Öğrenci ve Öğretim Üyesi Hareketliliği	2011	2015
5	Abant İzzet Baysal Üni.	Öğrenci ve Öğretim Üyesi Hareketliliği	2011	2016
6	Çukurova Üniversitesi	Öğrenci ve Öğretim Üyesi Hareketliliği	2011	2016
7	Zonguldak Karaelmas Üni.	Öğrenci ve Öğretim Üyesi Hareketliliği	2011	2016
8	Afyon Kocatepe Üni.	Öğrenci ve Öğretim Üyesi Hareketliliği	2011	2016
9	İnönü Üniversitesi	Öğrenci ve Öğretim Üyesi Hareketliliği	2011	2016
10	Karadeniz Teknik Üni.	Öğrenci ve Öğretim Üyesi Hareketliliği	2011	2016
11	Kırıkkale Üniversitesi	Öğrenci ve Öğretim Üyesi Hareketliliği	2011	2016
12	Anadolu Üniversitesi	Öğrenci ve Öğretim Üyesi Hareketliliği	2011	2016
13	Bozok Üniversitesi	Öğrenci ve Öğretim Üyesi Hareketliliği	2011	2016
14	Pamukkale Üniversitesi	Öğrenci ve Öğretim Üyesi Hareketliliği	2011	2016
15	Selçuk Üniversitesi	Öğrenci ve Öğretim Üyesi Hareketliliği	2011	2016
16	Fırat Üniversitesi	Öğrenci ve Öğretim Üyesi Hareketliliği	2011	2016
17	Ondokuz Mayıs Üni.	Öğrenci ve Öğretim Üyesi Hareketliliği	2011	2016
18	İstanbul Üniversitesi	Öğrenci ve Öğretim Üyesi Hareketliliği	2011	2016
19	Adıyaman Üniversitesi	Öğrenci ve Öğretim Üyesi Hareketliliği	2011	2016
20	Çanakkale Onsekiz Mart Ün.	Öğrenci ve Öğretim Üyesi Hareketliliği	2011	2016
21	Yıldız Teknik Üniversitesi	Öğrenci ve Öğretim Üyesi Hareketliliği	2011	2016
22	Dicle Üniversitesi	Öğrenci ve Öğretim Üyesi Hareketliliği	2011	2016
23	Dokuz Eylül Üniversitesi	Öğrenci ve Öğretim Üyesi Hareketliliği	2011	2016
24	Balıkesir Üniversitesi	Öğrenci ve Öğretim Üyesi Hareketliliği	2011	2016
25	Kocaeli Üniversitesi	Öğrenci ve Öğretim Üyesi Hareketliliği	2011	2016
26	Kilis 7 Aralık Üniversitesi	Öğrenci ve Öğretim Üyesi Hareketliliği	2012	2016
27	Osmaniye Korkut Ata Üni.	Öğrenci ve Öğretim Üyesi Hareketliliği	2011	2016
28	Celal Bayar Üniversitesi	Öğrenci ve Öğretim Üyesi Hareketliliği	2011	2016
29	Siirt Üniversitesi	Öğrenci ve Öğretim Üyesi Hareketliliği	2011	2015

30	Namık Kemal Üniversitesi	Öğrenci ve Öğretim Üyesi Hareketliliği	2011	2016
31	Kastamonu Üniversitesi	Öğrenci ve Öğretim Üyesi Hareketliliği	2011	2016
32	Batman Üniversitesi	Öğrenci ve Öğretim Üyesi Hareketliliği	2012	2016
33	Kahramanmaraş Sütçü İmam Üniversitesi	Öğrenci ve Öğretim Üyesi Hareketliliği	2011	2016
34	Ege Üniversitesi	Öğrenci ve Öğretim Üyesi Hareketliliği	2011	2016
35	Ordu Üniversitesi	Öğrenci ve Öğretim Üyesi Hareketliliği	2011	2016
36	Sakarya Üniversitesi	Öğrenci ve Öğretim Üyesi Hareketliliği	2011	2016
37	Bingöl Üniversitesi	Öğrenci ve Öğretim Üyesi Hareketliliği	2012	2016
38	Erzincan Üniversitesi	Öğrenci ve Öğretim Üyesi Hareketliliği	2012	2016
39	Marmara Üniversitesi	Öğrenci ve Öğretim Üyesi Hareketliliği	2011	2016
40	Uludağ Üniversitesi	Öğrenci ve Öğretim Üyesi Hareketliliği	2011	2016
41	Mardin Artuklu Üniversitesi	Öğrenci ve Öğretim Üyesi Hareketliliği	2011	2016
42	Atatürk Üniversitesi	Öğrenci ve Öğretim Üyesi Hareketliliği	2012	2016
43	Cumhuriyet Üniversitesi	Öğrenci ve Öğretim Üyesi Hareketliliği	2012	2016
44	Akdeniz Üniversitesi	Öğrenci ve Öğretim Üyesi Hareketliliği	2012	2016
45	Erciyes Üniversitesi	Öğrenci ve Öğretim Üyesi Hareketliliği	2012	2016
46	Adnan Menderes Üniversitesi	Öğrenci ve Öğretim Üyesi Hareketliliği	2012	2016
47	Mehmet Akf Ersoy Üniversitesi	Öğrenci ve Öğretim Üyesi Hareketliliği	2012	2016
48	Yüzüncü Yıl Üniversitesi	Öğrenci ve Öğretim Üyesi Hareketliliği	2012	2016
49	Karabük Üniversitesi	Öğrenci ve Öğretim Üyesi Hareketliliği	2011	2016
50	Kırıkkale Üniversitesi	Öğrenci ve Öğretim Üyesi Hareketliliği	2011	2016
51	Süleyman Demirel Üniversitesi	Öğrenci ve Öğretim Üyesi Hareketliliği	2012	2016
52	Hitit Üniversitesi	Öğrenci ve Öğretim Üyesi Hareketliliği	2012	2016
53	Artvin Çoruh Üniversitesi	Öğrenci ve Öğretim Üyesi Hareketliliği	2011	2016
54	Gaziosmanpaşa Üniversitesi	Öğrenci ve Öğretim Üyesi Hareketliliği	2012	2016
55	Mustafa Kemal Üniversitesi	Öğrenci ve Öğretim Üyesi Hareketliliği	2012	2016
56	Uşak Üniversitesi	Öğrenci ve Öğretim Üyesi Hareketliliği	2012	2016
57	Konya Üniversitesi	Öğrenci ve Öğretim Üyesi Hareketliliği	2012	2016
58	Rize Üniversitesi	Öğrenci ve Öğretim Üyesi Hareketliliği	2012	2016

1.3.2. Erasmus İkili Anlaşmalar

Erasmus programı, yükseköğretim kurumlarının birbirleri ile işbirliği yapmalarını teşvik etmeye yönelik bir Avrupa Birliği programıdır. Yükseköğretim kurumlarının birbirleri ile ortak projeler üretip hayata geçirmeleri; kısa süreli öğrenci ve personel değişimi yapabilmeleri için karşılıksız mali destek sağlamaktadır. Bunun yanı sıra yükseköğretim sistemini iş dünyasının gereksinimlerine uygun olarak geliştirmek ve üniversite mezunlarının iş dünyasında istihdam edilebilirliğini arttırmak amacıyla yükseköğretim kurumları ile çalışma çevreleri arasındaki ilişkilerin ve işbirliğinin artırılmasını da teşvik etmektedir. Üniversitemizin Erasmus ikili anlaşmalarına ilişkin bilgiler aşağıdaki tabloda verilmiştir.

Erasmus İkili Anlaşmaları

No	Üniversite	Ülke	Anlaşma Tarihleri		Bölüm/Alan
			Başlangıç	Bitiş	
1	Albstadt Sigmaringen University	Almanya	2011	2013	İşletme , Mühendislik
2	Universität Jena	Almanya	2011	2013	Eğitim Fakültesi (Genel)
3	Kaunas College	Litvanya	2010	2013	Eğitim Fakültesi (Genel) Hemşirelik İşletme Gıda Teknolojisi
4	Vilnius Cooperative College	Litvanya	2010	2013	Muhasebe İşletme
5	Vytautas Magnus University	Litvanya	2011	2013	Kamu Yönetimi İşletme Yabancı Diller Çevre Mühendisliği Biyoloji Fizik Kimya
6	Bialystok University of Technology	Polonya	2011	2013	İşletme İnşaat Mühendisliği Çevre Mühendisliği Makine Mühendisliği
7	Kujawy and Pomorze University in Bydgoszcz	Polonya	2009	2013	Jeodezi Eğitim Fakültesi (Genel) Kamu Yönetimi Yabancı Diller
8	Wyższa Szkoła Gospodarki Euroregionalnej im. Alcide De Gasperi	Polonya	2010	2013	İşletme Turizm ve Otelcilik
9	Wyższa Szkoła Humanistyczno-Ekonomiczna	Polonya	2010	2013	İktisat Kamu Yönetimi
10	Akademia Polonijna	Polonya	2009	2013	İşletme
11	Wyższa Szkoła Ekonomiczna w. Białymstoku	Polonya	2010	2013	İktisat
12	Università Degli Studi Del Sannino	İtalya	2011	2013	İşletme Biyoloji Jeoloji
13	Università Degli Studi di Napoli Lorientale	İtalya	2010	2013	Amerikan Kültürü ve Edebiyatı
14	Transilvania University of Brasov	Romanya	2009	2013	İşletme Matematik İnşaat Mühendisliği Makine Mühendisliği
15	University of Minho	Portekiz	2009	2013	İnşaat Mühendisliği
16	Instituto Politecnico Da Guarda	Portekiz	2009	2013	Eğitim Fakültesi (Genel) BESYO İnşaat Mühendisliği Çevre Mühendisliği Muhasebe ve Vergi Uyg. Pazarlama Büro Yön ve Sekreterlik Turizm ve Otel İşlet. Hemşirelik
17	Universiadade de Coimbra	Portekiz	2010	2013	B.E.S.Y.O
18	International University College	Bulgaristan	2012	2014	İşletme Turizm ve Otel İşlet.
19	University of Ostrava	Çek Cumhuriyeti	2010	2013	Eğitim Fakültesi
20	University of Eastern Finland	Finlandiya	2010	2013	Fizik Matematik
21	University of Crete	Yunanistan	2010	2013	Eğitim Fakültesi (Genel)

22	Universitat Salzburg	Avusturya	2010	2013	Tarih Arkeoloji
23	Vienna University of Technology	Avusturya	2010	2013	Harita Mühendisliği
24	Solski Center Slovenj Gradec	Slovenya	2010	2013	İşletme
25	Trakia University	Bulgaristan	2010	2013	Gaz Teknolojisi Gıda Teknolojisi

1.3.3. Yurt Dışı İşbirliği Protokolleri

No	Üniversite Adı	Ülke	Anlaşma Yılı
1	Epoka University	Arnavutluk	2009
2	KKTC Yakın Doğu Üniversitesi	KKTC	2008
3	Taraz State University	Kazakistan	2008
4	Azerbaycan Milli İlimler Akademisi	Azerbaycan	2008
5	Azerbaycan Teknik Üniversitesi	Azerbaycan	2008

2. Proje Bilgileri

2.1. Eğitim Proje Bilgileri

2.1.1. Bilimsel Araştırma Projeleri

2011 mali yılında toplam 8 adet bilimsel araştırma projesi üretilerek desteklenmiş ve 1 adet bilimsel araştırma projesi kapanmıştır.

Bilimsel Araştırma Proje Sayısı				
PROJELER	2011			
	Önceki Yılandan Devreden Proje	Yıl İçinde Eklenen Proje	Toplam	Yıl İçinde Tamamlanan Proje
TUBİTAK	3	5	8	1
Bilimsel Araştırma Projeleri	-	-	-	-
Yurt Dışı Finansman Destekli Projeler	-	-	-	-
TOPLAM	3	5	8	1

Okullara Göre 2011 Yılında Kapanan Projeler

Birim Adı	Adet
Aksaray Üniversitesi Fen Edebiyat Fakültesi Biyoloji Bölümü	1
TOPLAM	1

Yıllar İtibariyle Araştırma Projelerinin Dağılımı (Devreden Projeler Dahil)

Yılı	Proje sayısı	Proje bütçesi	Proje süresi
2008	3	503.514,00	6-36 AY
2009	4	551.254,00	6-36 AY
2010	5	708.299,00	6-36 AY
2011	8	1.268.378,00	6-36 AY

Yıllar İtibariyle Araştırma Projelerinin Dağılımı (Yalnızca İlgili Yıl İçinde Desteklenmesine Karar Verilen Projeler)

Yılı	Proje sayısı	Proje bütçesi	Proje süresi
2008	-	-	6-36 AY
2009	1	47.740,00	6-36 AY
2010	3	490.630,00	6-36 AY
2011	5	777.748,00	6-36 AY

2.1.2. DPT Destekli Projeler

DPT Destekli Projeler (2008-2011)

Yılı	Proje sayısı	Proje bütçesi	Proje süresi
2008	-	-	-
2009	1	479.846,00	6-36 AY
2010	1	1.310.000,00	6-36 AY
2011	1	1.750.000,00	6-36 AY

2.1.3. TÜBİTAK Destekli Projeler

2011 Yılında Desteklenmiş / Yıl İçinde Devam Eden / Sona Eren TÜBİTAK Projeleri

Proje Adı	Proje Yürütücüsü	Kuruluş	Başlama ve Bitiş Tarihi	Proje Durumu	Proje Bütçesi
Türkiye'nin Gagea Salisb. (Liliaceae) Cinsinin Revizyonu	Yrd. Doç. Dr.MEHTAP TEKŞEN	AKSARAY Ü. FEN EDEBİYAT F. BİYOLOJİ B.	15.04.2010 15.04.2013	Yürürlükte	205.030,00
Aksaray'da Yayılış Gösteren Brassicaceae, Chenopodiaceae, Fabaceae, Asteraceae, Boraginaceae, Scrophulariaceae ve Liliaceae Familyalarına Ait Bazı Endemik Türlerin Antimikrobiyal ve Antioksidan Aktivitelerinin Araştırılması	Yrd. Doç. Dr.MELTEM AŞAN ÖZÜSAĞLAM	AKSARAY Ü. FEN EDEBİYAT F. BİYOLOJİ B.	01.08.2010 01.08.2011	Sonuçlandı	25.000,00
Türkiye'nin Astragalus L. (Leguminosae) Cinsine Ait Macrophyllum Bunge, Hymenostegis Bunge, Poterium Bunge, Megalocystis Bunge, Halicacabus Bunge Ve Hymenocoleus Bunge Seksiyonlarının Revizyonu	Yrd. Doç. Dr.SEHER KARAMAN ERKUL	AKSARAY Ü. FEN EDEBİYAT F. BİYOLOJİ B.	01.05.2011 01.05.2014	Yürürlükte	213.010,00
Hüdai (Sandıklı-Afyonkarahisar) Jeotermal Alanı ve Çevresinin Hidrojeolojik, Hidrojeokimyasal, İzotopik İncelemesi	Prof. Dr.MUSTAFA AFŞİN	AKSARAY Ü. MÜHENDİSLİK F. JEOLJİ MÜHENDİSLİĞİ B.	15.10.2010 15.10.2013	Yürürlükte	260.600,00
Konya Kapalı Havzası'ndaki Hidrojeolojik, İklimsel ve Arazi Kullanımı/Örtüsündeki Değişimlerin Tuz Gölü'ne Etkilerinin Araştırılması ve Koruyucu Yönetim Stratejilerinin Belirlenmesi	Doç. Dr.SEMİH EKERCİN	AKSARAY Ü. MÜHENDİSLİK F. JEODEZİ VE FOTOGRAMETRİ MÜHENDİSLİĞİ B.	15.05.2011 15.05.2014	Yürürlükte	153.340,00
İçme Suyu Rezervi Olan Eğirdir Gölü'nde (Isparta) Hepatotoksik Mikrosistinlerin Mevcut Risklerinin Tespit Edilmesi	Yrd. Doç. Dr.FATMA GÜRBÜZ	AKSARAY Ü. SAĞLIK HİZMETLERİ MESLEK Y.O.	01.05.2011 01.05.2013	Yürürlükte	153.623,00
Akdeniz Havzası'ndaki Trionyx Triunguis (Testudiniata: Trionychidae) Popülasyonlarından Polimorfik Mikrosatellit Lokuslarının İzolasyonu, Karakterizasyonu Ve Bu Lokuslar İle MtDNA Kullanarak Popülasyonların Genetik Yapısının Belirlenmesi	Yrd. Doç. Dr.ÖZGÜR GÜÇLÜ	AKSARAY Ü. GÜZELYURT MESLEK Y.O.	15.11.2011 15.03.2014	Yürürlükte	232.820,00
Karataş Gölü'Nün Zooplankton Faunası Ve Ağır Metal Birikiminin Mevsimsel Olarak Belirlenmesi Ve Gölden Kültüre Alınan Daphnia Magna'Nın Biyoremediasyon Kapasitesinin Lemna Minor İle Kıyaslanması.	Doç. Dr.MURAT KAYA	AKSARAY Ü. FEN EDEBİYAT F. BİYOLOJİ B.	01.10.2011 01.10.2012	Yürürlükte	24.955,00

2.2. Yatırım Proje Bilgileri

Üniversitemiz 2011 yılı yatırım programında yer alan projeler ile projelere ilişkin bilgiler aşağıda açıklanmıştır.

2011 YILI YATIRIM PROJELERİ				
	PROJENİN ADI	2011 YILI ÖDENEĞİ (1000 TL)	HARCAMA TUTARI (1000 TL)	AÇIKLAMALAR
1	Eğitim Fak. Proje İşi	100	67,26	
2	İktisadi ve İdari Bilimler Fak.	600	274	
3	Kampüs Altyapı	3.955	3.955	
4	Beden Eğitimi ve Spor Yüksekokulu Yapım İşi	2.520	2.263	
5	Merkezi Derslik ve Amfi Binası Yapım işi	2.607	1.963	
6	Çarşı Binası Yapım İşi	3.273	3.273	
7	Kapalı Yüzme Havuzu Yapım İşi	1.500	1.440	
Toplam		14.555	13.235,26	

2011 Yılı Yatırım Programında Yer Alan Eğitim Sektörü Projelerinin Gerçekleşme Durumu (BİN TL)														
Sektör	Proje numarası	Proje adı	Finansman			Proje yeri	Başlama bitiş yılı	Proje tutarı	Önceki yıllar harcaması	2011 yılı ödeneği	Eklenecek düşülen	Toplam ödenek	Yıl sonu harcaması	Yıl sonu harcamasının toplam ödeneye göre nakdi gerçekleşme oranı
			Hazine yardımı	Likit ödenek	Kira gelirleri									
Eğitim	2011H030200	Eğitim Fak. Proje İşi	100	-	-	Merkez	2011-2011	100	-	-	-	100	67,26	67,3
	1993H030930	İktisadi ve idari Bl. Fak. Yap. İşi	600	-	-	Merkez	1993-2011	11.473	10.147	850	-	600	274	45,7
	1994H032360	Kampus Altyapı	3.955	-	-	Merkez	1994-2012	36.000	22.708	4.232	-	3.955	3.955	100,0
	2008H030630	Beden Eğitimi ve Spor Yüksekokulu Yapım İşi	2.520	-	-	Merkez	2010-2012	8.260	3.528	3.300	-	2.520	2.263	89,8
	2008H030630	Merkezi Derslik ve Amfi Binası Yapım İşi	2.607	-	-	Merkez	2010-2012	10.100	-	3.500	-	2.607	1.963	75,3
	2008H030630	Çarşı Binası Yapım İşi	3.273	-	-	Merkez	2010-2011	2.824	-	600	-	3.273	3.273	100,0
EĞİTİM SEKTÖRÜ TOPLAM			13.055					68.757	36.383	12.482		13.055	11.795,26	

2011 Yılı Yatırım Programında Yer Alan Diğer Sektörlere Ait Projelerin Gerçekleşme Durumu													(BİN TL)	
Sektör	Proje Numarası	Proje Adı	Finansman			Proje Yeri	Başlama - Bitiş Yılı	Proje Tutarı	Önceki Yıllar Harcaması	2011 Yılı Ödeneği	Eklenen Düşülen	Toplam Ödenek	Yıl Sonu Harcaması	Yıl Sonu Harcamasının Toplam Ödeneye Göre Nakdi Gerçekleşme Oranı
			Hazine Yrd.	Likit-Ö.S.H.B	Dön. Ser.									
Teknolojik Araşt.	2010K120480	Merkezi Araştırma Laboratuvarı	1.750			Aksaray	2010-2012	4.000		1.750		4.000	1.420	25,8
TEKNOLOJİK ARŞ. TOPLAMI														
Spor	2008H050070	Kapalı Yüzme Havuzu Yapım İşi	1.500	-	-	Aksaray	2010-2012	2.340	298	630	-	1.500	1.440	96,0
SPOR SEKTÖRÜ TOPLAMI			1.500					2.340	298	630		1.500	1.440	96,0

2011 Yılı Yatırım Ödeneklerinin Sektör Bazındaki Dağılımı (BİN TL)											
Sektör	Finansman			Proje Yeri	Proje Tutarı	Önceki Yıllar Harcaması	2011 Yılı Ödeneği	Eklenen Düşülen	Toplam Ödenek	Yıl Sonu Harcaması	Yıl Sonu Harcamasının Toplam Ödeneğe Göre Nakdi Gerçekleşme Oranı
	Hazine Yrd.	Likit	Dön.ser+ Kira								
Eğitim. Sek. Toplamı	13.055	-	-	Merkez	68.757	36.383	13.055	-	13.055	11.795,26	90,3
Spor Sek. Toplamı	1.500	-	-	Merkez	2.340	298	1.500	-	1.500	1.440	96,0
Teknolojik Arşt.	1.750			Merkez	4.000		1.750		4.000	1.420	25,8
Genel Toplam	16.305				75.097	36.681	16.305		18.555	14.655,26	80,6

IV- KURUMSAL KABİLİYET VE KAPASİTENİN DEĞERLENDİRİLMESİ

A- ÜSTÜNLÜKLER

B- ZAYIFLIKLAR

IV. KURUMSAL KABİLİYET VE KAPASİTENİN DEĞERLENDİRİLMESİ

A. Üstünlükler

Aksaray Üniversitesinin sahip olduğu üstünlükler şunlardır:

- Üniversitemizin, coğrafi konumu itibarı ile gelişime açık bir üniversite olması,
- Bilimsel araştırma ve geliştirme projelerine verilen desteğin sürekli artıyor olması,
- Üniversite üst yönetiminin katılımcı ve şeffaf yönetim anlayışına sahip olması,
- Yöresel taleplere uygun araştırma merkezlerinin açılacak olması,
- Yeni hizmet binalarımızın çağın gereklerine uygun biçimde donatılması,
- Yeni genç bir üniversite olması

B. Zayıflıklar

Üniversitemizin zayıf yanları ise şu şekilde sıralanabilir:

- İdari kadroda sayısal yetersizlik,
- Kampus alanında çok amaçlı bir kongre ve kültür merkezinin olmayışı,
- Üniversitemiz personeli için lojman, kreş vb. faydalanacağı alanların olmaması
- Yüksek lisans ve doktora programlarında açılmayan bazı anabilim dallarının olması,
- Yurt içi ve dışındaki üniversitelerin öğretim üyeleri ile işbirliğinin yeterli düzeyde olmaması,
- Ulusal ve uluslararası çok merkezli çalışmaların yetersiz olması,
- Çevre düzenlemesi ile ilgili konularda henüz arzu edilen düzeyde olunmaması,
- Uluslararası proje üretiminin az olması,
- Sınavsız geçiş uygulaması ile gelen öğrencilerin bilgi altyapılarının yetersiz olması,
- Üniversite çalışanlarının ücretlerinin düşük olması,
- Mezunlarla iletişim yetersizliği.

V- ÖNERİ VE TEDBİRLER İLE EKLER

A- ÖNERİ VE TEDBİRLER

B- EKLER

- 1- ÜST YÖNETİCİNİN İÇ KONTROL GÜVENCE BEYANI**
- 2- MALİ HİZMETLER BİRİM YÖNETİCİSİNİN BEYANI**

V. ÖNERİ VE TEDBİRLER İLE EKLER

A. Öneri ve Tedbirler

Bir önceki bölümde ayrıntılı olarak değinilen ve maddeler halinde sıralanan sorunların (zayıflıklar, riskler, tehditler vs...) giderilmesine yönelik, alınması gerektiği değerlendirilen öneri ve tedbirler genel olarak şunlardır:

Merkezi idareden üniversite bütçeleri için tahsis edilen ödenekler ihtiyacı karşılamaktan uzak olduğundan, bir yandan eğitim-öğretim, araştırma ve diğer hizmetlerin gereği gibi yerine getirilmesi güçleşmekte, diğer yandan da hizmetin kalitesi düşmektedir. Bu olumsuzluğun giderilmesi için Merkezi idareden üniversite bütçeleri için öngörülen ödeneklerin artırılması gerekmektedir. Akademik personel ücretlerinin, beklentilerin çok altında kalması nedeniyle, nitelikli akademik personel üniversitemizden ayrılarak, vakıf üniversitelerine yada yurt dışındaki üniversitelere gitmekte, mezun durumundaki nitelikli öğrenciler ise akademik personel olmak yerine çok daha yüksek ücretlerin verildiği özel sektörde çalışmayı tercih etmektedir. Üniversitelerimizin tamamında yaşanan bu sorunu çözmek için üniversitelerin mali ve idari açıdan daha rahat bir ortama kavuşturulması sağlanmalıdır.

Üniversitelerin idari personeli kamuda çalışan eşdeğer unvanlar içerisindeki en düşük ücret grubunda yer almaktadır. Ücret düşüklüğü personelin motivasyonu ve verimliliğini düşürmekte, nitelikli idari personelin de başka kurumlara naklen atanmasına neden olmaktadır. Bu nedenle kamudaki ücret eşitsizliğinin giderilerek, üniversite personelinin ücretinin yükseltilmesi gerekmektedir.

Üniversitemizin bazı akademik ve idari birimlerinde yaşanan fiziki mekan ve teknik donanım yetersizliğinin giderilerek, kurumsal fiziki ve teknik kapasitenin artırılması gerekmektedir. Öğrenci kontenjanları belirlenirken üniversitelerin inisiyatif sahibi olamaması, bölümlere alınan öğrenci sayılarındaki dengesizlik ile sınavsız geçiş gibi unsurlar, eğitim ve öğretimin standartlarını düşürerek, kalıcılığını olumsuz yönde etkilemektedir. Yükseköğretimde sağlıklı ve kalıcı bir eğitim modelinin oluşturulması gerekmektedir.

Bilgiye dayalı küresel ekonomik yarış ile birlikte bilişim ve iletişim teknolojilerinde yaşanan önemli gelişmeler, her alanda olduğu gibi yükseköğretim alanında da sıkı uluslararası ilişkileri beraberinde getirmektedir. Bu nedenle Üniversitemizin yurt dışı Üniversite ve kuruluşlarla işbirliği, çok merkezli çalışma, proje üretimi ve etkinliklere iştirak faaliyetlerini artırıcı tedbir ve önlemler alınmalıdır.

B. Ekler

Ek-1: Üst Yöneticinin İç Kontrol Güvence Beyanı

Üst yönetici olarak yetkim dâhilinde;

Bu raporda yer alan bilgilerin güvenilir, tam ve doğru olduğunu beyan ederim.

Bu raporda açıklanan faaliyetler için bütçe ile tahsis edilmiş kaynakların, planlanmış amaçlar doğrultusunda ve iyi mali yönetim ilkelerine uygun olarak kullanıldığını ve iç kontrol sisteminin işlemlerin yasallık ve düzenliliğine ilişkin yeterli güvenceyi sağladığını bildiririm.

Bu güvence üst yönetici olarak “*benden önceki yönetici/yöneticilerden almış olduğum bilgiler*” ile sahip olduğum bilgi ve değerlendirmeler, iç kontroller, iç denetçi raporları ile Sayıştay raporları gibi bilgim dâhilindeki hususlara dayanmaktadır.

Burada raporlanmayan, idarenin menfaatlerine zarar veren herhangi bir husus hakkında bilgim olmadığını beyan ederim. (Aksaray – .../04/2012)



Prof. Dr. Mustafa ACAR
Rektör

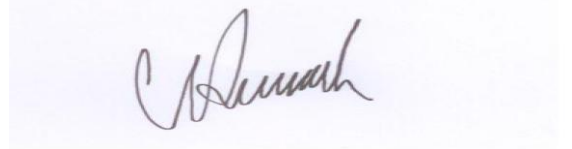
- 1- Yıl içinde üst yönetici değişmişse “*benden önceki yönetici/yöneticilerden almış olduğum bilgiler*” ibaresi de eklenir.
- 2- Üst yöneticinin herhangi bir çekincesi varsa bunlar liste olarak bu beyana eklenir ve beyanın bu çekincelerle birlikte dikkate alınması gerektiği belirtilir.
- 3- 13-05-2011 tarihinden itibaren rektörlüğe Prof. Dr. Mustafa ACAR atanmıştır.

Ek-2: Mali Hizmetler Birim Yöneticisinin İç Kontrol Güvence Beyanı

Mali hizmetler birim yöneticisi görevini vekaleten yürütmüş olduğum zamanlarda yetkim dâhilinde;

Bu idarede, faaliyetlerin mali yönetim ve kontrol mevzuatı ile diğer mevzuata uygun olarak yürütüldüğünü, kamu kaynaklarının etkili, ekonomik ve verimli bir şekilde kullanılmasını temin etmek üzere iç kontrol süreçlerinin işletildiğini, izlendiğini ve gerekli tedbirlerin alınması için düşünce ve önerilerimin zamanında üst yöneticiye raporlandığını beyan ederim.

İdaremizin 2011 yılı Faaliyet Raporunun "III/A- Mali Bilgiler" bölümünde yer alan bilgilerin güvenilir, tam ve doğru olduğunu teyit ederim. (Aksaray -.../04/2012)



Mustafa KARAKIŞLA
Strateji Geliştirme Daire Başkanı V.

- 1- Yıl içinde harcama yetkilisi değişmişse "benden önceki harcama yetkilisi/yetkililerinden almış olduğum bilgiler" ibaresi de eklenir.
- 2- Harcama yetkilisinin herhangi bir çekincesi varsa bunlar liste olarak bu beyana eklenir ve beyanın bu çekincelerle birlikte dikkate alınması gerektiği belirtilir.
- 3- 21-12-2011 tarihinden itibaren vekaleten Mustafa KARAKIŞLA Mali Hizmetler Birim Yöneticisi olarak görev yapmaktadır.

Hazırlayanlar;

<i>Mustafa KARAKIŞLA</i>	<i>Daire Başkanı V.</i>
<i>Elçin UYSAL</i>	<i>Şube Müdürü</i>
<i>Talip ALTINKAYA</i>	<i>Bilgisayar İşlet.</i>
<i>Selçuk GÜCÜN</i>	<i>Mali Hiz. Uzm. Yrd.</i>
<i>İlyas ÇELEBİ</i>	<i>Memur</i>

