

**T.C.  
AKSARAY ÜNİVERSİTESİ**

**2016 YILI MALİ DURUM  
VE  
BEKLENTİLER RAPORU**

STRATEJİ GELİŞTİRME DAİRE BAŞKANLIĞI

© Temmuz 2016

[www.aksaray.edu.tr](http://www.aksaray.edu.tr)

**T.C**  
**AKSARAY ÜNİVERSİTESİ**

**2016 Yılı Mali Durum**  
**Ve**  
**Beklentiler Raporu**

STRATEJİ GELİŞTİRME DAİRE BAŞKANLIĞI

© Temmuz 2016

[www.aksaray.edu.tr](http://www.aksaray.edu.tr)

i

## İÇİNDEKİLER

<b>I. 2016 YILI OCAK-HAZİRAN DÖNEMİ BÜTÇE UYGULAMA SONUÇLARI</b>	<b>7</b>
<b>A. 2016 YILI BÜTÇE GİDERLERİ</b>	<b>8</b>
1. Personel Giderleri	8
2. Sosyal Güvenlik Kurumlarına Devlet Primi Giderleri	9
3. Mal ve Hizmet Alım Giderleri	9
4. Cari Transfer Giderler	10
5. Sermaye Giderleri	10
<b>B. 2016 YILI BÜTÇE GELİRLERİ</b>	<b>11</b>
1. Teşebbüs ve Mülkiyet Gelirleri	13
2. Alınan Bağış ve Yardımlar ile Özel Gelirler	13
3. Diğer Gelirler	14
4. Sermaye Gelirleri	14
<b>C. FİNANSMAN GİDERLERİ</b>	<b>14</b>
<b>II. 2016 YILI OCAK-HAZİRAN DÖNEMİNDE YÜRÜTÜLEN FAALİYETLER</b>	<b>16</b>
<b>III. 2016 YILI OCAK-HAZİRAN DÖNEMİNDE YÜRÜTÜLEN YATIRIMLAR VE PROJELER</b>	<b>16</b>
1. Etüt Projeleri	17
2. Derslik ve Merkezi Birimler (KOP) Projesi	17
3. Muhtelif İşler	18
4. Kampüs Altyapısı Projesi	19
5. Açık ve Kapalı Spor Tesisi Projesi	20
6. Yayın Alımları Projesi	21
<b>IV. 2016 YILI OCAK-HAZİRAN DÖNEMİNDE YÜRÜTÜLEN BİLİMSEL ARAŞTIRMA PROJELERİ</b>	<b>22</b>
<b>V. 2016 YILI TEMMUZ-ARALIK DÖNEMİNE AİT BEKLENTİLER VE HEDEFLER</b>	<b>24</b>
<b>A. 2016 YILI BÜTÇE GİDERLERİ</b>	<b>24</b>

<b>1. Personel Giderleri</b>	<b>25</b>
<b>2. Sosyal Güvenlik Kurumlarına Devlet Primi Giderleri</b>	<b>26</b>
<b>3. Mal ve Hizmet Alım Giderleri</b>	<b>26</b>
<b>4. Cari Transfer Giderleri</b>	<b>27</b>
<b>5. Sermaye Giderleri</b>	<b>28</b>
<b>B. 2016 YILI BÜTÇE GELİRLERİ</b>	<b>28</b>
<b>1. Teşebbüs ve Mülkiyet Gelirleri</b>	<b>29</b>
<b>2. Alınan Bağış ve Yardımlar ile Özel Gelirler</b>	<b>29</b>
<b>3. Diğer Gelirler</b>	<b>30</b>
<b>VI. 2016 YILI TEMMUZ-ARALIK DÖNEMİNDE YÜRÜTÜLECEK FAALİYETLER</b>	<b>31</b>
<b>A. 2016 YILI TEMMUZ-ARALIK DÖNEMİNDE YÜRÜTÜLMESİ PLANLANAN YATIRIM PROJELERİ</b>	<b>31</b>
<b>B. 2016 YILI TEMMUZ-ARALIK DÖNEMİNDE YÜRÜTÜLMESİ PLANLANAN BİLİMSEL ARAŞTIRMA PROJELERİ</b>	<b>31</b>

## TABLULAR

Tablo 1. 2015 ve 2016 Yılları Ekonomik Bazda Ocak- Haziran Dönemi Bütçe Gider Gerçekleşmesi ve Değişim Oranı .....	7
Tablo 2. 2015-2016 Yılları Bütçe Gelirlerinin Gerçekleşme Durumu ve Değişimi .....	12
Tablo 3. 2016 Yılı Yatırım Projelerinin Ocak-Haziran Dönemi İtibariyle Gerçekleşme Durumları .....	16
Tablo 4. 2016 Yılına İlişkin Bilimsel Araştırma Proje Bilgileri .....	22

## ŞEKİLLER

Şekil 1. 2015 ve 2016 Yılları Ocak-Haziran Dönemi Bütçe Gideri ve Değişim Oranı .....	8
Şekil 2. Personel Giderlerinin Ocak-Haziran Dönemi Gerçekleşmesi .....	8
Şekil 3. Sosyal Güvenlik Kurumlarına Devlet Primi Giderlerinin Ocak-Haziran Gerçekleşmesi..	9
Şekil 4. Mal ve Hizmet Alım Giderlerinin Ocak-Haziran Dönemi Gerçekleşmesi .....	10
Şekil 5. Cari Transferlerin Ocak- Haziran Dönemi Gerçekleşmesi .....	10
Şekil 6. Sermaye Giderlerinin Ocak- Haziran Dönemi Gerçekleşmesi .....	11
Şekil 7. Ocak- Haziran Dönemi Gelir Gerçekleşme Oranları .....	12
Şekil 8. 2015-2016 Yılları Bütçe Gelirlerinin Ocak- Haziran Dönemi Gelir Gerçekleşmesi .....	12
Şekil 9. 2016 Yılı Teşebbüs ve Mülkiyet Gelirlerinin Ocak-Haziran Dönemi Gelir Gerçekleşmesi .....	13
Şekil 10. 2016 Yılı Alınan Bağış ve Yardımlar ile Özel Gelirlerin Ocak-Haziran Dönemi Gelir Gerçekleşmesi .....	13
Şekil 11. 2016 Yılı Diğer Gelirlerin Ocak-Haziran Dönemi Gelir Gerçekleşmesi .....	14
Şekil 12. Finansman Dengesi .....	15
Şekil 13. 2016 Yılı Yatırım Projelerinin Ocak-Haziran Gerçekleşme Durumu .....	17

Şekil 14. 2016 Yılı Derslikler ve Merkezi Birimler Projesinin Ocak-Haziran Dönemi Gerçekleşme Durumu.....	18
Şekil 15. 2016 Yılı Muhtelif İşler Projesinin Ocak-Haziran Dönemi Gerçekleşme Durumu.....	19
Şekil 16. 2016 Yılı Kampus Altyapı Projesinin Ocak-Haziran Dönemi Gerçekleşme Durumu .	20
Şekil 17. 2016 Yılı Açık ve Kapalı Spor Tesisi Projesinin Ocak-Haziran Dönemi Gerçekleşme Durumu.....	20
Şekil 18. 2016 Yılı Yayın Alımlarının Ocak-Haziran Dönemi Gerçekleşme Durumu .....	21
Şekil 19. 2016 Yılı BAP Türlerine Göre Gerçekleşme Durumu.....	22
Şekil 20. 2016 Yılı Temmuz-Aralık Tahmini Bütçe Giderleri .....	24
Şekil 21. 2016 Yılı Temmuz-Aralık Dönemi Aylar İtibariyle Tahmini Bütçe Giderleri.....	25
Şekil 22. 2016 Yılı Temmuz-Aralık Dönemi Tahmini Personel Giderleri .....	25
Şekil 23. 2016 Yılı Temmuz-Aralık Dönemi Tahmini Sosyal Güvenlik Kurumlarına Devlet Primi Giderleri.....	26
Şekil 24. 2016 Yılı Temmuz-Aralık Dönemi Tahmini Mal ve Hizmet Alımı Giderleri .....	27
Şekil 25. 2016 Yılı Temmuz-Aralık Dönemi Tahmini Cari Transfer Giderleri .....	27
Şekil 26. 2016 Yılı Temmuz-Aralık Dönemi Tahmini Sermaye Giderleri.....	28
Şekil 27. 2016 Yılı Temmuz-Aralık Dönemi Teşebbüs ve Mülkiyet Gelirlerini Aylar İtibariyle Tahmini .....	29
Şekil 28. 2016 Yılı Temmuz-Aralık Dönemi Alınan Bağış ve Yardımlar ile Özel Gelirlerin Aylar İtibariyle Tahmini.....	29
Şekil 29. 2016 Yılı Temmuz-Aralık Dönemi Diğer Gelirlerin Aylar İtibariyle Tahmini.....	30



## SUNUŞ

5018 sayılı Kamu Mali Yönetimi ve Kontrol Kanunu'nun 30'uncu maddesinde, genel yönetim kapsamındaki idarelerin, ilk altı aylık bütçe uygulama sonuçları, ikinci altı aya ilişkin beklenti ve hedefleri ile faaliyetlerini kamuoyuna açıklayacakları hükme bağlanmıştır.

Söz konusu düzenlemenin amacı, kamu hizmetlerinin yürütülmesinde ve bütçe uygulamalarında saydamlığın ve hesap verebilirliğin artırılması ile kamuoyunun kamu idareleri üzerindeki genel denetim ve gözetim fonksiyonunun gerçekleştirilmesidir.

Bu amaçlara ulaşılması, idarelerin faaliyetleri ile bütçe gerçekleştirmeleri ve beklentileri konularında kapsamlı bir rapor oluşturulmasına bağlıdır.

Anılan madde ve yapılan açıklamalar doğrultusunda; Üniversitemizin 2016 yılı ilk altı aylık dönemine ilişkin bütçe uygulamaları ve yürütülen faaliyetler ile ikinci altı aylık döneme ilişkin beklentiler, hedefler ve planlanan faaliyetlerin yer aldığı "**Aksaray Üniversitesi 2016 Yılı Mali Durum ve Beklentiler Raporu**" ekleriyle birlikte hazırlanmış olup kamuoyunun bilgisine sunulmuştur.

Saygıyla arz olunur.

**Prof. Dr. Yusuf ŞAHİN**

**Rektör**

# I. 2016 YILI OCAK-HAZİRAN DÖNEMİ BÜTÇE UYGULAMA SONUÇLARI

2015 Yılı Merkezi Yönetim Bütçe Kanunu ile Üniversitemize tahsis edilen kesintili başlangıç ödeneği **87.982.000 TL** olup, yılsonu itibariyle toplam ödenek miktarı **128.437.533 TL** olarak gerçekleşmiştir. 2015 yılı Ocak-Haziran dönemi bütçe gider gerçekleşmesi **54.082.551 TL** olup, ilk altı aylık bütçe gerçekleşme oranı **%61,41**'dir. 2015 yılı Ocak-Aralık dönemi itibariyle bütçe gider gerçekleşmesi **122.698.605 TL**'dir.

2016 Yılı Merkezi Yönetim Bütçe Kanunu ile Üniversitemize tefrik edilen kesintili başlangıç ödeneği bir önceki yıla göre **%28,92'lik** artışla **113.439.000 TL** olarak belirlenmiştir. Meydana gelen bu artışın nedeni 2016 yılında kamu personeline yapılan maaş zamları ile cari mal ve hizmet alımlarında ortaya çıkan talep olarak ifade edebiliriz.

2016 yılı Ocak-Haziran dönemi bütçe gider gerçekleşmesi bir önceki yılın aynı dönemine göre **%1.45'lik** bir artışla **%48,37** oranında gerçekleşmiş olup, Ocak-Haziran dönemi gider gerçekleşmesi **54.865.233 TL**'dir.

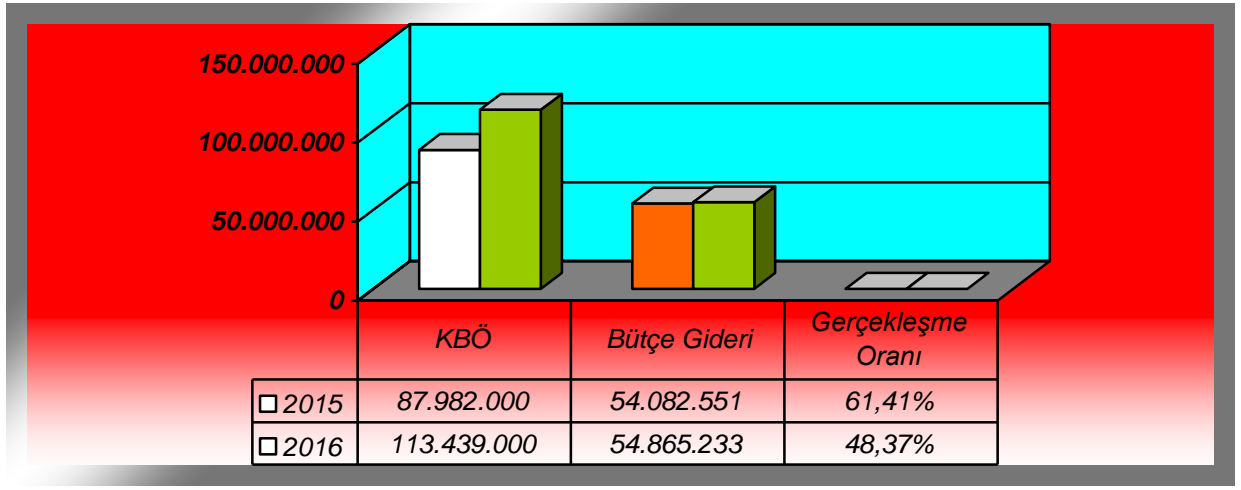
Üniversitemizin 2016 yılı bütçe giderleri; personel giderleri, sosyal güvenlik kurumlarına devlet primi giderleri, mal ve hizmet alım giderleri, cari transfer giderleri ile sermaye giderlerinden oluşmaktadır.

2016 yılının bütçe giderlerinin Ocak-Haziran dönemi gerçekleşmesi ve değişimi bir önceki yıl ile karşılaştırmalı olarak Tablo-1'de gösterilmiştir.

**Tablo 1. 2015 ve 2016 Yılları Ekonomik Bazda Ocak- Haziran Dönemi Bütçe Gider Gerçekleşmesi ve Değişim Oranı**

AÇIKLAMA	2015	2016	Ocak- Haziran Gider Gerçekleşmeleri (TL)		Ocak- Haziran Dönemi Gerçekleşme Oranları (%)		Artış Oranı (%)
	Gerçekleşme Toplamı	Başlangıç Ödeneği	2015	2016	2015	2016	(Ocak-Haziran)
01. Personel Giderleri	43.842.000	64.221.000	27.361.888	32.978.728	50,98	51,35	20,53
02. Sosyal Güvenlik Kurumlarına Devlet Primi Giderleri	6.725.000	8.474.000	3.728.314	4.558.980	51,53	53,80	22,28
03. Mal ve Hizmet Alım Giderleri	11.093.000	13.613.000	6.377.502	7.257.647	44,10	53,31	13,80
05. Cari Trans.	1.322.000	1.881.000	764.763	790.650	66,73	42,03	3,38
06. Sermaye Giderleri	25.000.000	25.250.000	15.850.084	9.279.229	34,32	36,75	-41,56
<b>TOPLAM</b>	<b>122.698.605</b>	<b>113.439.000</b>	<b>54.082.551</b>	<b>54.865.233</b>	<b>44.08</b>	<b>48,37</b>	<b>1.45</b>





Şekil 1. 2015 ve 2016 Yılları Ocak-Haziran Dönemi Bütçe Gideri ve Değişim Oranı

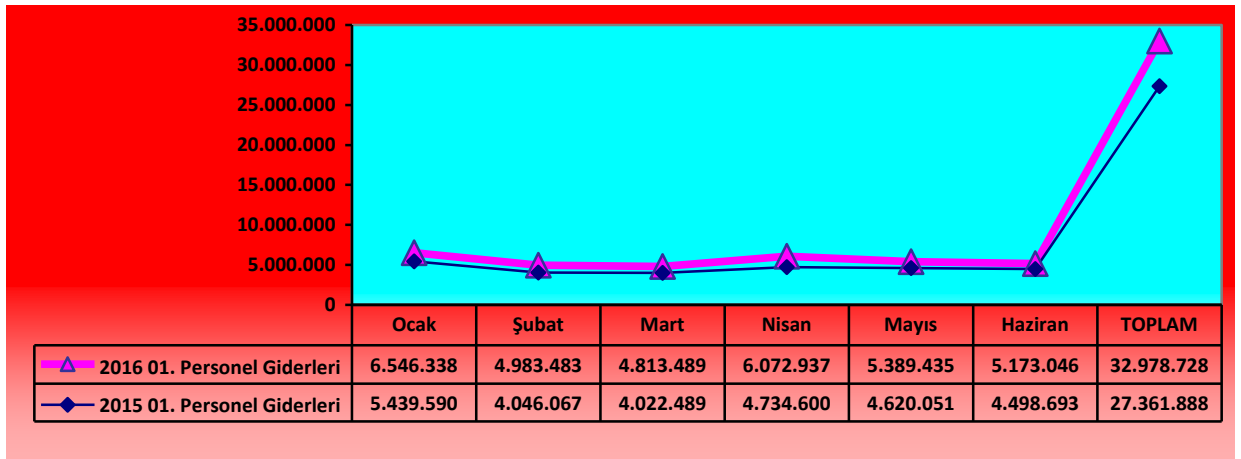
## A. 2016 YILI BÜTÇE GİDERLERİ

### 1. Personel Giderleri

2016 yılında Personel Giderleri tertibine **64.221.000 TL** ödenek tefrik edilmiş olup, tefrik edilen ödeneğin Ocak-Haziran dönemi harcaması bir önceki yılın aynı dönemine göre **%20,53** oranında artış göstererek **32.978.728 TL** olarak gerçekleşmiştir.

2016 yılı için tefrik edilen ödeneğin Ocak-Haziran dönemi gerçekleşme oranı **%51,35** (**32.978.728 TL**) olup, bir önceki yılda bu oran **%50,98** (**27.361.888 TL**) olarak gerçekleşmiştir.

Personel Giderlerinin Ocak-Haziran dönemi gerçekleşmesi Şekil-2’de gösterilmektedir.



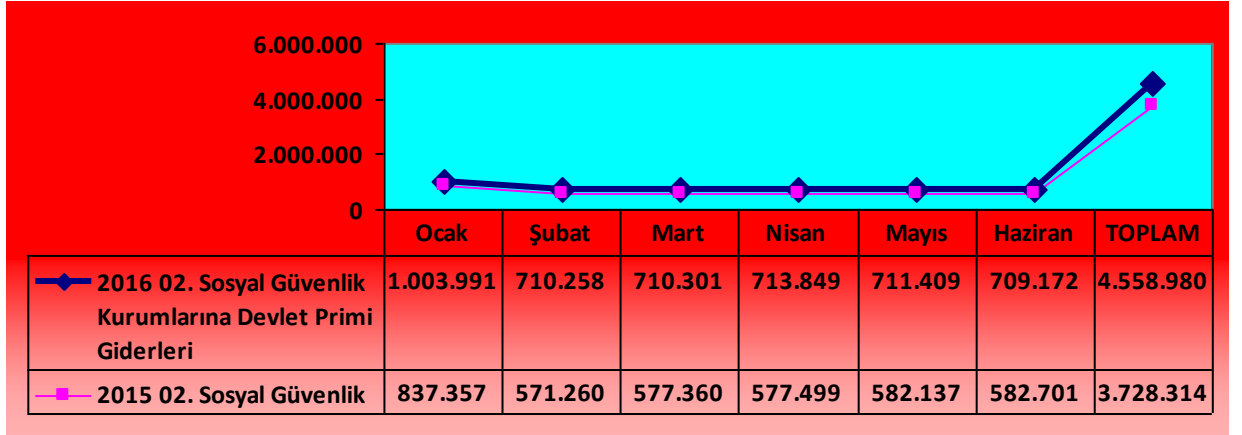
Şekil 2. Personel Giderlerinin Ocak-Haziran Dönemi Gerçekleşmesi

## 2. Sosyal Güvenlik Kurumlarına Devlet Primi Giderleri

2016 yılında Sosyal Güvenlik Kurumlarına Devlet Primi Giderleri tertibine **8.474.000 TL** ödenek tefrik edilmiş olup, tefrik edilen ödeneğin Ocak-Haziran dönemi harcaması bir önceki yılın aynı dönemine göre **%22,28** oranında artış göstererek **3.728.314 TL** olarak gerçekleşmiştir.

2016 yılı için tefrik edilen bu ödeneğin Ocak-Haziran dönemi gerçekleşme oranı **%53,80 (4.558.980 TL )** olup, bir önceki dönemde bu oran **%51,53 ( 3.728.314 TL )** olarak gerçekleşmiştir.

Sosyal Güvenlik Kurumlarına Devlet Primi Giderlerinin Ocak-Haziran dönemi gerçekleşmesi Şekil-3'te gösterilmektedir.



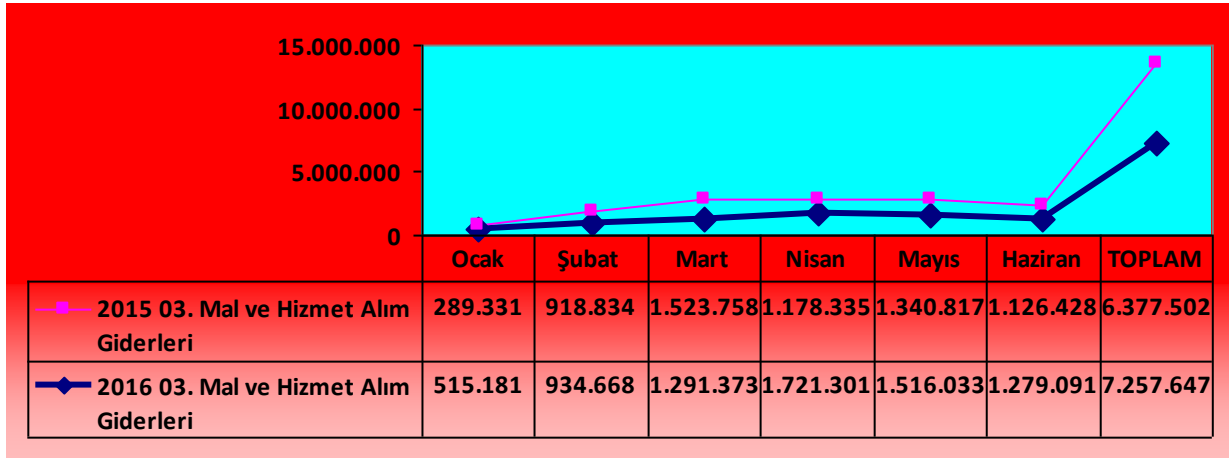
Şekil 3. Sosyal Güvenlik Kurumlarına Devlet Primi Giderlerinin Ocak-Haziran Gerçekleşmesi

## 3. Mal ve Hizmet Alım Giderleri

2016 yılında Mal ve Hizmet Alım Giderleri tertibine **13.613.000 TL** ödenek tefrik edilmiş olup, tefrik edilen ödeneğin Ocak-Haziran dönemi harcaması bir önceki yılın aynı dönemine göre **%13,80** oranında artış göstererek **7.257.647 TL** olarak gerçekleşmiştir.

2016 yılı için tefrik edilen ödeneğin Ocak-Haziran dönemi gerçekleşme oranı **%53,31 (7.257.647 TL)** olup, bir önceki dönemde bu oran **%44,10 (6.377.502 TL )** olarak gerçekleşmiştir.

Mal ve Hizmet Alım Giderlerinin Ocak-Haziran dönemi gerçekleşmesi Şekil- 4'te gösterilmektedir.



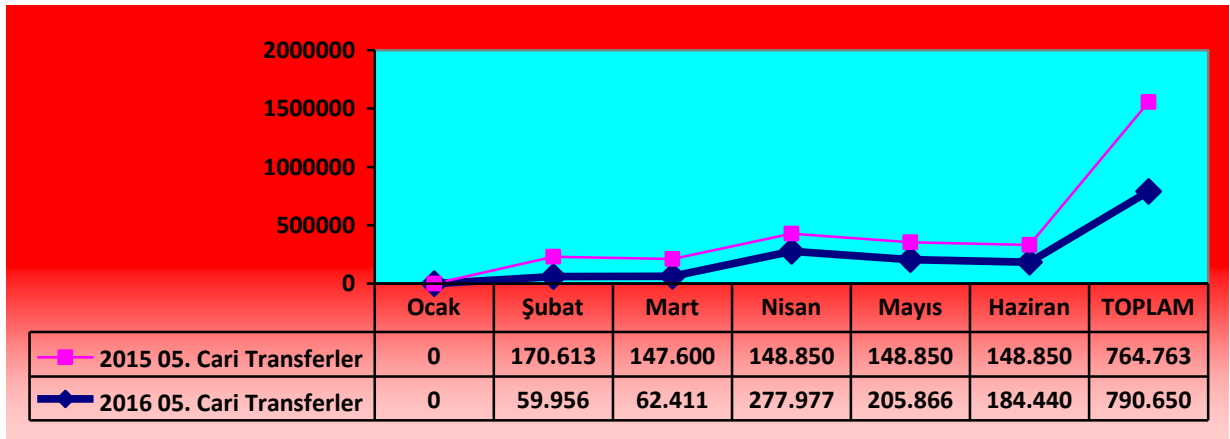
Şekil 4. Mal ve Hizmet Alım Giderlerinin Ocak-Haziran Dönemi Gerçekleşmesi

#### 4. Cari Transfer Giderler

2016 yılında Cari Transfer Giderleri tertibine **1.881.000 TL** ödenek tefrik edilmiş olup, tefrik edilen ödeneğin Ocak-Haziran dönemi harcaması bir önceki yılın aynı dönemine göre **%3,38** oranında artış göstererek **790.650 TL** olarak gerçekleşmiştir.

2016 yılı için tefrik edilen ödeneğin Ocak-Haziran dönemi gerçekleşme oranı **%42,03 (790.650 TL)** olup, bir önceki dönemde bu oran **%66,73 (764.763 TL)** olarak gerçekleşmiştir.

Cari Transferlerin Ocak-Haziran dönemi gerçekleşmesi Şekil-5'te gösterilmektedir.



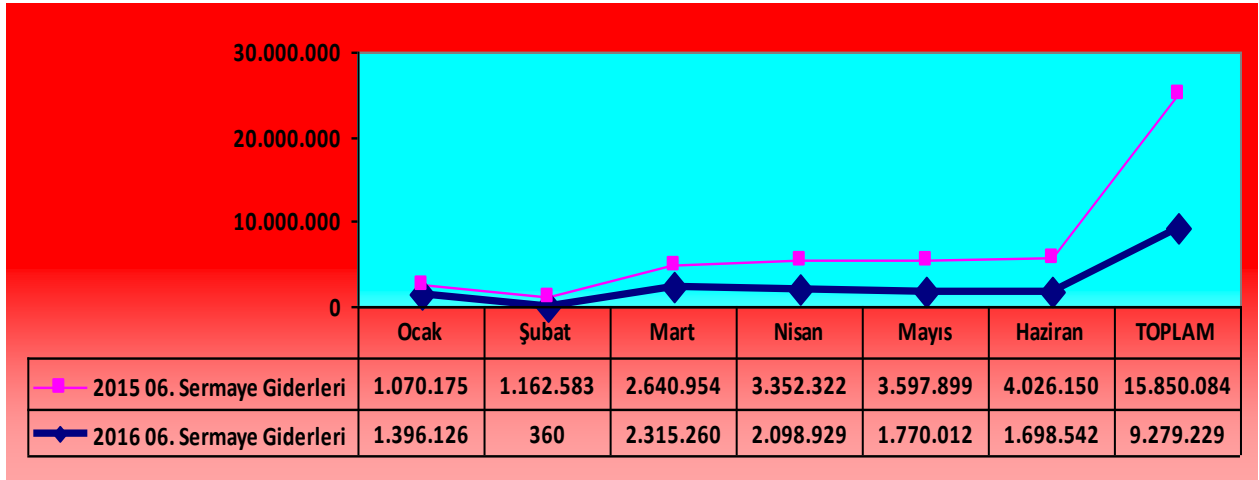
Şekil 5. Cari Transferlerin Ocak- Haziran Dönemi Gerçekleşmesi

#### 5. Sermaye Giderleri

2016 yılında Sermaye Giderleri tertibine; **25.250.000 TL** ödenek tefrik edilmiş olup, tefrik edilen ödeneğin Ocak-Haziran dönemi harcaması bir önceki yılın aynı dönemine göre **%-41,56** oranında düşüş göstererek **9.279.229 TL** olarak gerçekleşmiştir.

2016 yılı için tefrik edilen bu ödeneğin Ocak-Haziran dönemi gerçekleşme oranı **%36,75** ( **9.279.229 TL** ) olup, bir önceki yılda bu oran **%34,32** ( **15.850.084 TL**) olarak gerçekleşmiştir.

Sermaye Giderlerinin Ocak-Haziran dönemi gerçekleşmesi Şekil- 6'da gösterilmektedir.



Şekil 6. Sermaye Giderlerinin Ocak- Haziran Dönemi Gerçekleşmesi

## B. 2016 YILI BÜTÇE GELİRLERİ

2016 Mali Yılı Merkezi Yönetim Bütçe Kanunu ile Üniversitemize **113.439.000 TL** bütçe geliri tefrik edilmiş olup, Ocak-Haziran dönemi itibariyle **53.511.388 TL** bütçe geliri gerçekleşmiştir.

2016 yılında tefrik edilen bütçe gelirinin Ocak-Haziran dönemi gerçekleşmesi bir önceki yılın aynı dönemine göre **% 15,26** oranında artış göstererek **%47,17** (**53.511.388 TL**) olarak gerçekleşmiştir.

Üniversitemizin 2016 yılı bütçe gelirleri; Teşebbüs ve Mülkiyet Gelirleri, Alınan Bağış ve Yardımlar ile Özel Gelirler, Diğer Gelirler ve Sermaye Gelirleri'nden oluşmaktadır.

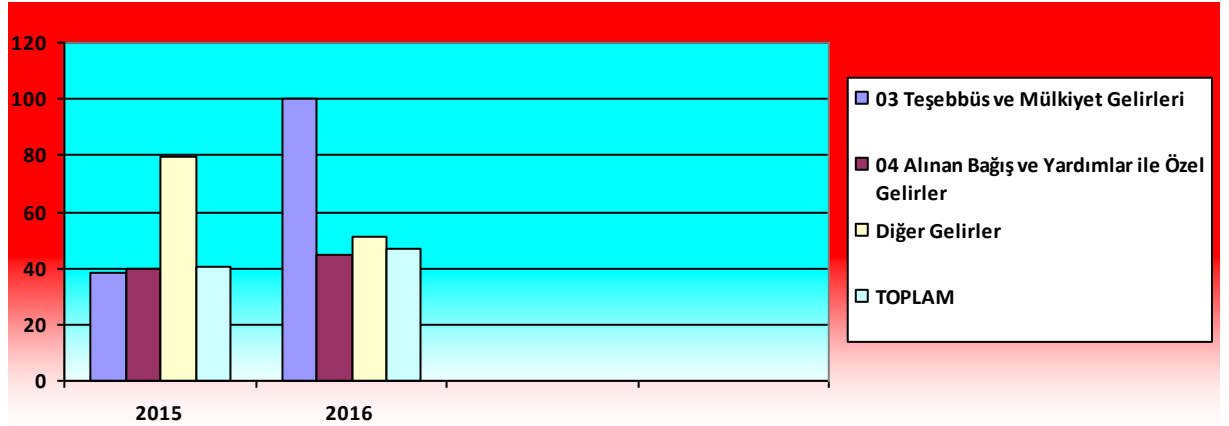
Üniversitemizin 2016 yılı bütçe gelirlerinin Ocak-Haziran dönemi gerçekleşmesi, bir önceki yılın aynı dönemine göre en fazla artış **%21,40** ile Teşebbüs ve Mülkiyet Gelirlerinde, en düşük artış **%-75,90** ile Diğer Gelirlerde gerçekleşmiştir.

2016 yılının Ocak-Haziran dönemi bütçe gelir gerçekleşme oranı bir önceki yılın aynı dönemine göre en yüksek oran **%100,34** ( **4.254.360 TL** ) ile Teşebbüs ve Mülkiyet Gelirlerinde, en düşük gerçekleşme ise **%45,04** ( **48.639.751 TL**) ile Alınan Bağış ve Yardımlar ile Özel Gelirde gerçekleşmiştir.

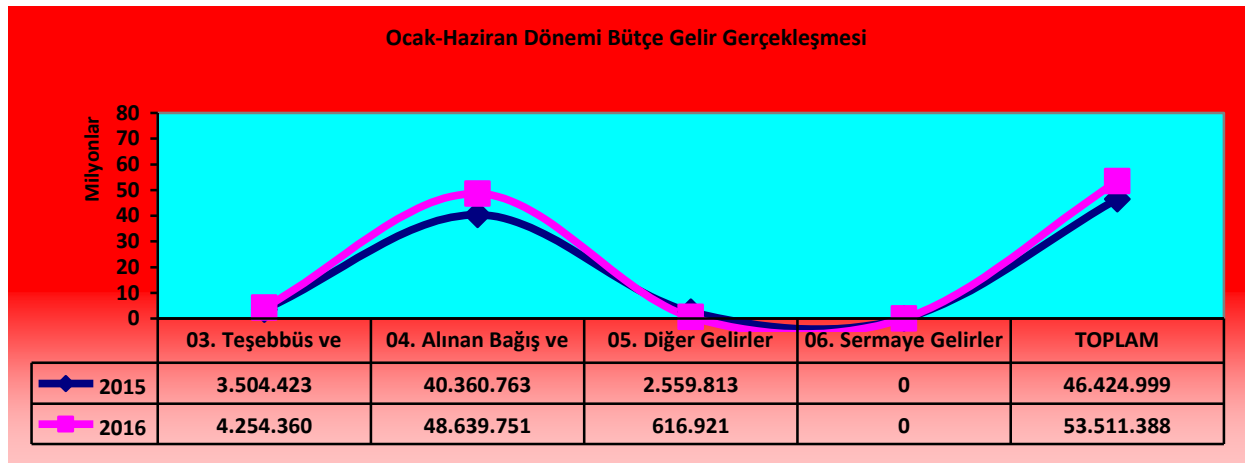
Üniversitemizin 2016 yılı bütçe gelirlerinin Ocak-Haziran dönemi gerçekleşmesi Tablo 2'de gösterilmektedir.

Tablo 2. 2015-2016 Yılları Bütçe Gelirlerinin Gerçekleşme Durumu ve Değişimi

GELİRLERİN EKONOMİK SINIFLANDIRMASI	2015 Gerçekleşme Toplamı	2016 Başlangıç Ödeneği	Ocak-Haziran Gelir Gerçekleşmeleri (TL)		Ocak- Haziran Dönemi Gerçekleşme Oranları (%)		Artış Oranı (%)
	2015	2016	2015	2016	2015	2016	(Ocak-Haziran)
03 Teşebbüs ve Mülkiyet Gelirleri	9.141.362	4.240.000	3.504.423	4.254.360	38,34	100,34	21,40
04 Alınan Bağış ve Yardımlar İle Özel Gelir	101.938.126	107.988.000	40.360.763	48.639.751	39,59	45,04	20,51
05 Diğer Gelirler	3.226.902	1.211.000	2.559.813	616.921	79,33	50,94	-75,90
<b>TOPLAM</b>	<b>114.306.390</b>	<b>113.439.000</b>	<b>46.424.999</b>	<b>53.511.388</b>	<b>40,61</b>	<b>47,17</b>	<b>15,26</b>



Şekil 7. Ocak- Haziran Dönemi Gelir Gerçekleşme Oranları

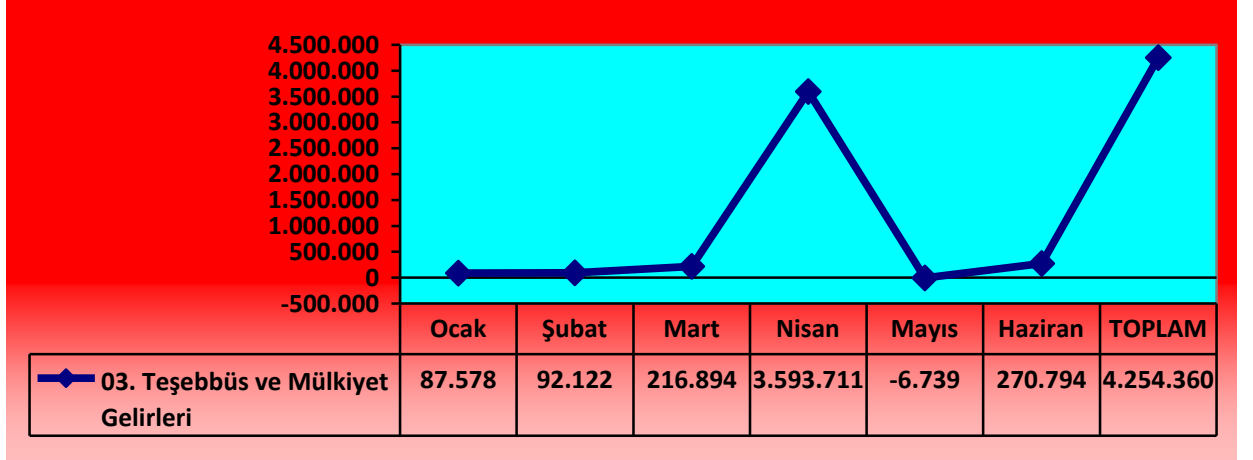


Şekil 8. 2015-2016 Yılları Bütçe Gelirlerinin Ocak- Haziran Dönemi Gelir Gerçekleşmesi

## 1. Teşebbüs ve Mülkiyet Gelirleri

2016 yılının Ocak-Haziran döneminde Teşebbüs ve Mülkiyet Geliri bir önceki yılın aynı dönemine göre %21,40 oranında artış göstererek 4.254.360 TL olarak gerçekleşmiştir. 2016 yılı Ocak-Haziran döneminde %100,34 oranında bütçe geliri gerçekleşmiş olup, 2015 yılındaki bu oran %38,34 olarak gerçekleşmiştir.

Teşebbüs ve Mülkiyet Gelirlerinin Ocak-Haziran dönemi gelir gerçekleşmesi Şekil- 9'da gösterilmektedir.

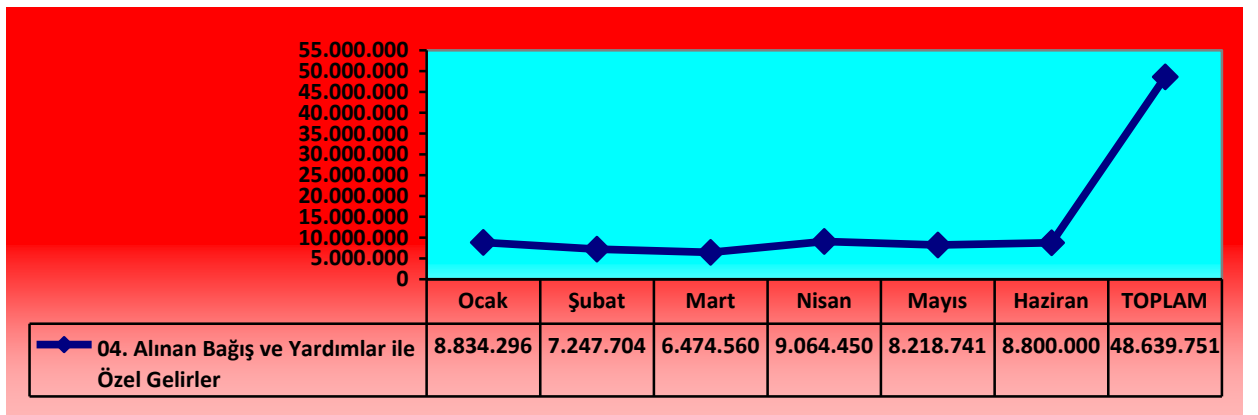


Şekil 9. 2016 Yılı Teşebbüs ve Mülkiyet Gelirlerinin Ocak-Haziran Dönemi Gelir Gerçekleşmesi

## 2. Alınan Bağış ve Yardımlar ile Özel Gelirler

2016 yılının Ocak-Haziran döneminde Alınan Bağış ve Yardımlar ile Özel Gelirler bir önceki yılın aynı dönemine göre, %20,51 oranında artış göstererek 48.639.751 TL olarak gerçekleşmiştir. 2016 yılı Ocak-Haziran döneminde %45,04 oranında gelir gerçekleşmiş olup, 2015 yılındaki oran %39,59 olarak gerçekleşmiştir.

Alınan Bağış ve Yardımlar ile Özel Gelirlerinin Ocak-Haziran gelir gerçekleşmesi Şekil-10'da gösterilmektedir.

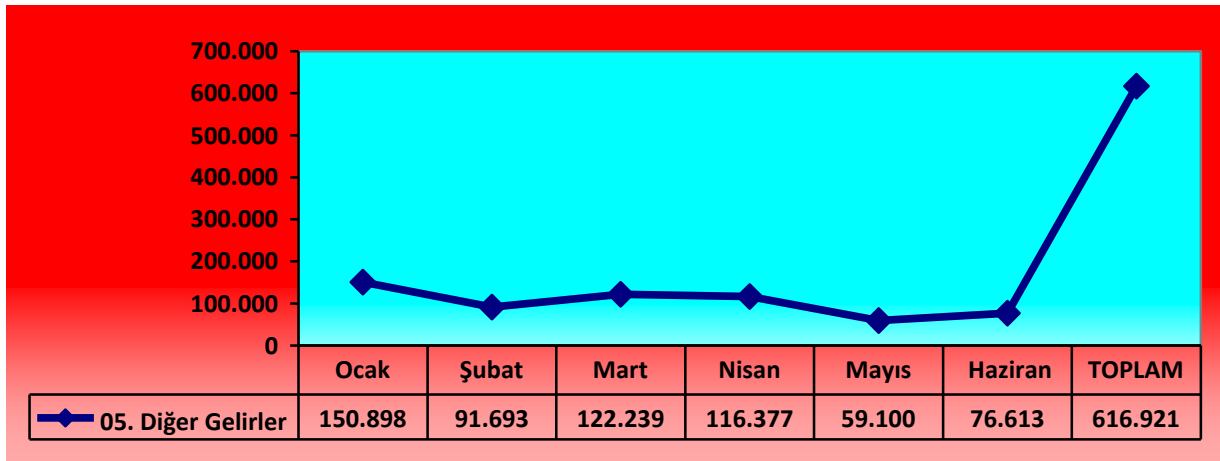


Şekil 10. 2016 Yılı Alınan Bağış ve Yardımlar ile Özel Gelirlerin Ocak-Haziran Dönemi Gelir Gerçekleşmesi

### 3. Diğer Gelirler

2016 yılının Ocak-Haziran döneminde Diğer Gelirler bir önceki yılın aynı dönemine göre, **%-75,90** oranında azalış göstererek **616.921 TL** olarak gerçekleşmiştir. 2016 yılı Ocak-Haziran döneminde **%50,94** oranında gelir gerçekleşmesi olmuştur. 2015 yılındaki bu oran **% 79,33** olarak gerçekleşmiştir.

Diğer Gelirlerin 2016 yılı Ocak-Haziran gelir gerçekleşmesi Şekil- 11’de gösterilmektedir.



Şekil 11. 2016 Yılı Diğer Gelirlerin Ocak-Haziran Dönemi Gelir Gerçekleşmesi

### 4. Sermaye Gelirleri

2016 yılının Ocak-Haziran döneminde Sermaye Geliri **356 TL** (Taşınır Hurda Satışından elde edilen gelir) olarak gerçekleşmiştir. 2015 yılında gerçekleşmesi bulunmamaktadır.

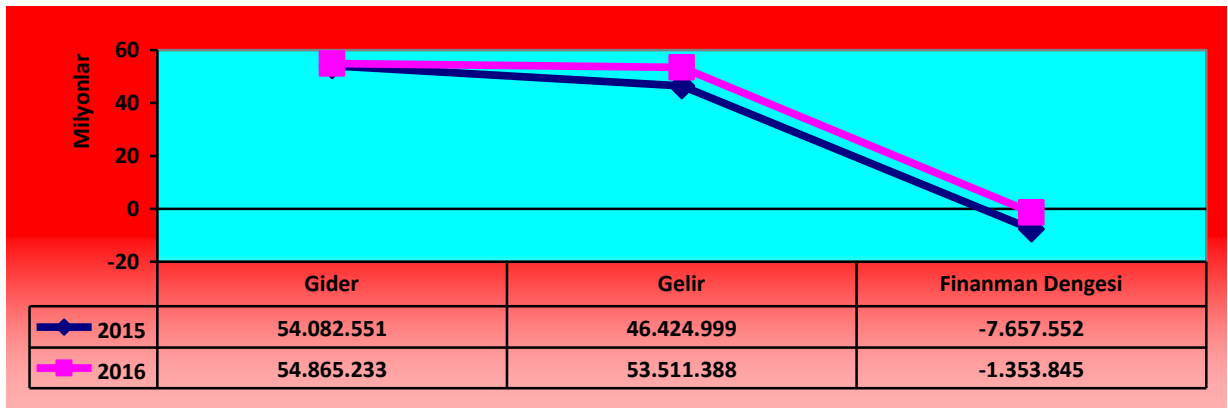
## C. FİNANSMAN GİDERLERİ

Üniversitemiz 2016 yılının Ocak-Haziran döneminde **54.865.233 TL** bütçe gideri gerçekleştirilmiş olup, **53.511.388 TL** bütçe geliri elde edilmiştir.

2016 yılı Ocak-Haziran dönemi Gelir-Gider dengesi **1.353.845 TL** olarak gerçekleşmiştir.

2016 yılının Ocak-Haziran döneminde meydana gelen Gelir-Gider dengesizliği Net Finansman aracılığıyla dengelenmektedir.

2015-2016 yıllarının Ocak-Haziran karşılaştırmalı finansman dengesi Şekil 12’de gösterilmektedir.



Şekil 12. Finansman Dengesi



## II. 2016 YILI OCAK-HAZİRAN DÖNEMİNDE YÜRÜTÜLEN FAALİYETLER

Üniversitemizde 2016 yılı Ocak-Haziran döneminde başta eğitim-öğretim faaliyeti olmak üzere 2016 Mali Yılı Performans Programında yer alan hedef ve amaçların gerçekleştirilmesine yönelik faaliyetler yürütülmeye çalışılmıştır.

Diğer yandan bu dönemde yürütülen ve özellik arz eden faaliyetlerden yatırım projelerine ilişkin bilgiler ile bilimsel araştırma projelerine ilişkin bilgiler aşağıda gösterilmiştir.

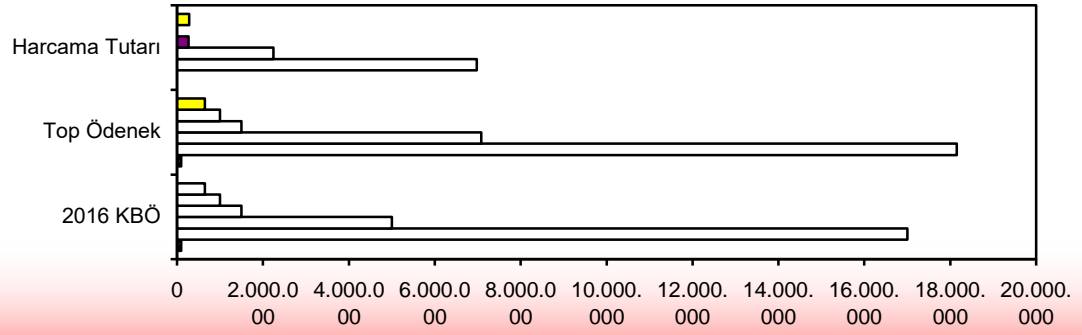
## III. 2016 YILI OCAK-HAZİRAN DÖNEMİNDE YÜRÜTÜLEN YATIRIMLAR VE PROJELER

2016 yılı Yatırım Projeleri kapsamında Üniversitemize tefrik edilen ödenekler daha çok alt yapı çalışmaları, yatırım projesi kapsamına alınan binaların yapımı ve yeni kurulan birimlerin bina ihtiyacı ile bilimsel faaliyetleri için kullanılmaktadır.

2016 yılına ilişkin yatırım projelerinin Ocak-Haziran dönemi gerçekleşme durumu Tablo 3'te gösterilmektedir.

Tablo 3. 2016 Yılı Yatırım Projelerinin Ocak-Haziran Dönemi İtibariyle Gerçekleşme Durumları

Sıra No	PROJENİN ADI	2016 YILI ÖDENEĞİ	HARCAMA TUTARI	AÇIKLAMALAR
1	Etüt Projesi	100.000,00	0,00	Etüt Proje ve Müşavirlik
2	Derslik ve Merkezi Birimler	17.000.000,00	6.980.000,00	Mühendislik Fakültesi, Eğitim Fakültesi, Rektörlük Binası, İİBF T Blok, İslami İlimler Fakültesi,
3	Muhtelif İşler	5.000.000,00	2.243.000,00	Bilgisayar, Donanım, Yazılım Alımı, Alt Yapı Bakım Onarımı, Makine Tesisat Alımı, Bina Onarım ve Tadilat
4	Kampüs Altyapısı	1.500.000,00	269.000,00	Kampüs Elektrik, Kanalizasyon, Yol ve Çevre Düzenlemesi İşleri
5	Açık ve Kapalı Spor Tesisi	1.000.000,00	0,00	Spor Tesisi
6	Yayın Alımı	650.000,00	283.000,00	Kütüphane Yayınları Alımı
	<b>TOPLAM</b>	<b>25.250.000,00</b>	<b>9.775.000,00</b>	



	2016 KBÖ	Top Ödenek	Harcama Tutarı
□ Yayın Alımları	650.000	650.000	283.000,00
□ Açık ve Kapalı Spor Tesisi	1.000.000	1.000.000	0,00
□ Kampüs Altyapısı	1.500.000	1.500.000	269.000,00
□ Muhtelif İşler	5.000.000	7.085.000	2.243.000,00
□ Derslik ve Merkezi Birimler	17.000.000	18.150.000	6.980.000,00
■ Etüt Projeleri	100.000	100.000	0

Şekil 13. 2016 Yılı Yatırım Projelerinin Ocak-Haziran Gerçekleşme Durumu

### 1. Etüt Projeleri

2016 yılı içinde Etüt Proje ve Müşavirlik hizmet alımlarına ilişkin yatırım projesi kapsamında **100.000 TL** ödenek tahsis edilmiştir. Bu ödeneğin Ocak-Haziran dönemi gerçekleşmesi bulunmamaktadır.

Proje kapsamında;

- Etüt proje ve müşavirlik hizmeti faaliyetleri yürütülmektedir.

### 2. Derslik ve Merkezi Birimler (KOP) Projesi

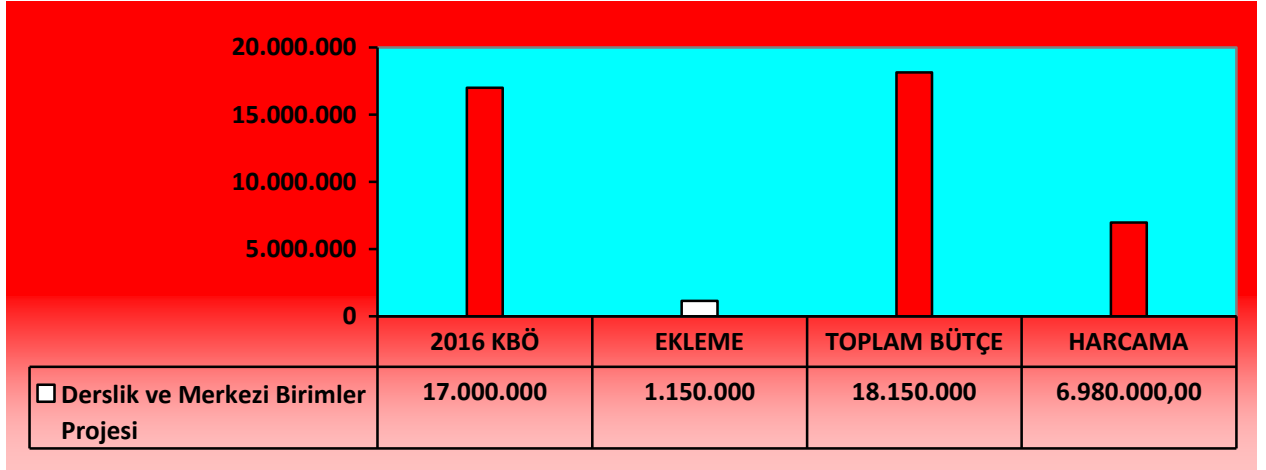
2016 yılı içinde Derslik ve Merkezi Birimler Projesine ilişkin yatırım projesi kapsamında **17.000.000 TL** ödenek tahsis edilmiş olup yıl içinde **1.150.000 TL** ödenek eklenmesiyle toplam ödenek **18.150.000 TL** olmuştur. Proje Toplam ödeneğinin Ocak-Haziran dönemi gerçekleşmesi **6.980.000 TL**'dir. Giderin gerçekleşme oranı **%38**'dir.

Proje kapsamında;

- Kütüphane (11.000 m<sup>2</sup>),
- Ortaköy MYO Atl. (600 m<sup>2</sup>),
- Rektörlük Binası (14.500 m<sup>2</sup>),
- İslami İlimler Fakültesi (8.470 m<sup>2</sup>),

- İİBF Bin. (4.500 m<sup>2</sup>) yapım işi faaliyetleri yürütülmektedir.

Derslik ve Merkezi Birimler Projesine ilişkin yatırım projesi bilgileri aşağıda Şekil- 14'te gösterilmektedir.



Şekil 14. 2016 Yılı Derslikler ve Merkezi Birimler Projesinin Ocak-Haziran Dönemi Gerçekleşme Durumu

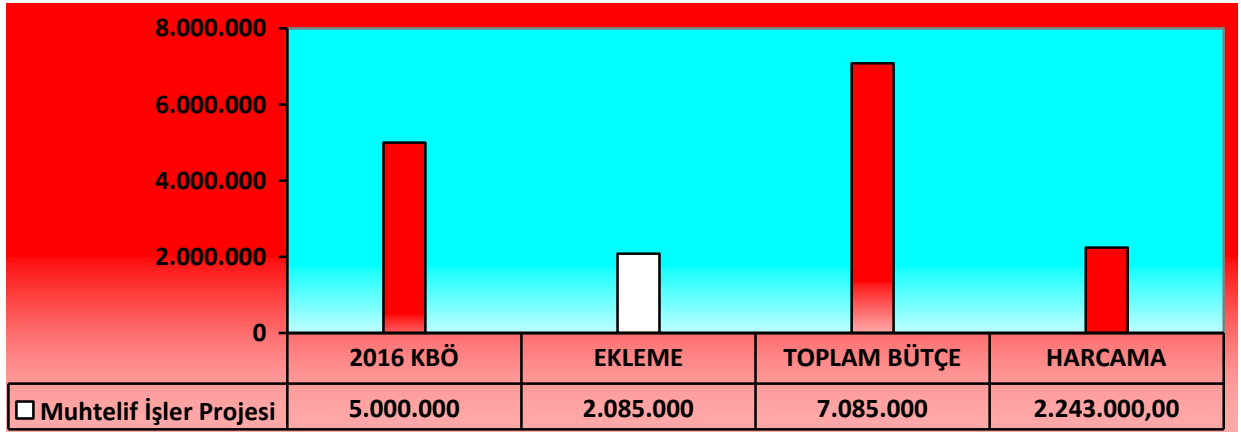
### 3. Muhtelif İşler

2016 yılı içinde Muhtelif İşlere ilişkin yatırım projesi kapsamında **5.000.000 TL** ödenek tahsis edilmiş olup yıl içinde **2.085.000 TL** ödenek eklenmesiyle toplam ödenek **7.085.000 TL**, olmuştur. Proje Toplam ödeneğinin Ocak-Haziran dönemi gerçekleşmesi **2.243.000 TL**'dir. Giderin gerçekleşme oranı **%32**'dir.

Proje kapsamında;

- Bakım Onarım,
- Bilgi ve İletişim Teknolojileri,
- Makine-Teçhizat,
- T-5 Kara Taşıtı (1 adet) mal ve hizmet alımları yapılmaktadır.

Muhtelif İşlere ilişkin yatırım projesi bilgileri aşağıda Şekil- 15'te gösterilmektedir.



Şekil 15. 2016 Yılı Muhtelif İşler Projesinin Ocak-Haziran Dönemi Gerçekleşme Durumu

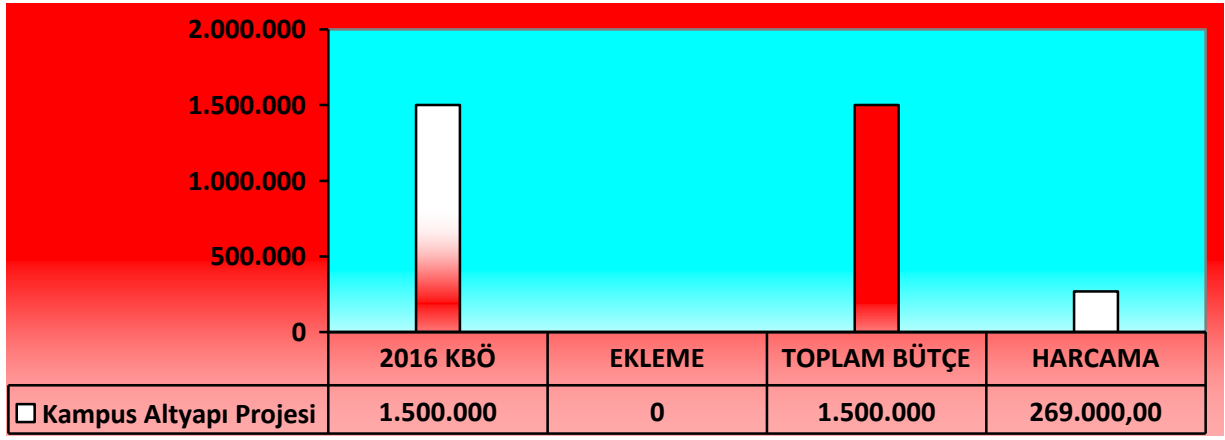
#### 4. Kampüs Altyapısı Projesi

2016 yılı içinde Kampus Altyapısına ilişkin yatırım projesi kapsamında **1.500.000 TL** ödenek tahsis edilmiştir. Bu ödeneğin Ocak-Haziran dönemi gerçekleşmesi **269.000 TL**'dir. Giderin gerçekleşme oranı **%18**'dir.

Proje kapsamında;

- Doğalgaz Dönüşümü,
- Elektrik hattı,
- Kampüs İçi Yol,
- Kanalizasyon hattı,
- Peyzaj,
- Suisale hattı,
- Telefon hattı faaliyetleri yürütülmektedir.

Kampus Altyapısına ilişkin yatırım projesi gider bilgileri aşağıda Şekil- 16'da gösterilmektedir.



Şekil 16. 2016 Yılı Kampus Altyapı Projesinin Ocak-Haziran Dönemi Gerçekleşme Durumu

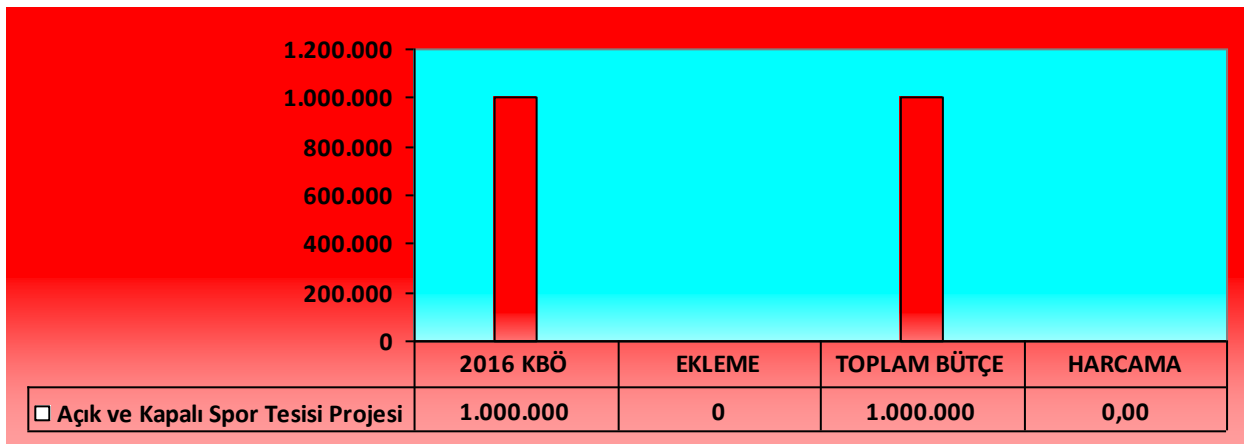
## 5. Açık ve Kapalı Spor Tesisi Projesi

2016 yılı içinde Açık ve Kapalı Spor Tesisi projesine ilişkin yatırım projesi kapsamında **1.000.000 TL** ödenek tahsis edilmiştir. Bu ödeneğin Ocak-Haziran döneminde gerçekleşmesi bulunmamaktadır.

Proje kapsamında;

- Basketbol Sahası (4 adet),
- Futbol Sahası (4 adet),
- Kapalı Tenis Kortu (4 adet),
- Voleybol Sahası (4 adet) yapım işi faaliyeti bulunmaktadır.

Açık ve Kapalı Spor Tesisine ilişkin gider bilgileri aşağıda Şekil- 17’de gösterilmektedir.



Şekil 17. 2016 Yılı Açık ve Kapalı Spor Tesisi Projesinin Ocak-Haziran Dönemi Gerçekleşme Durumu

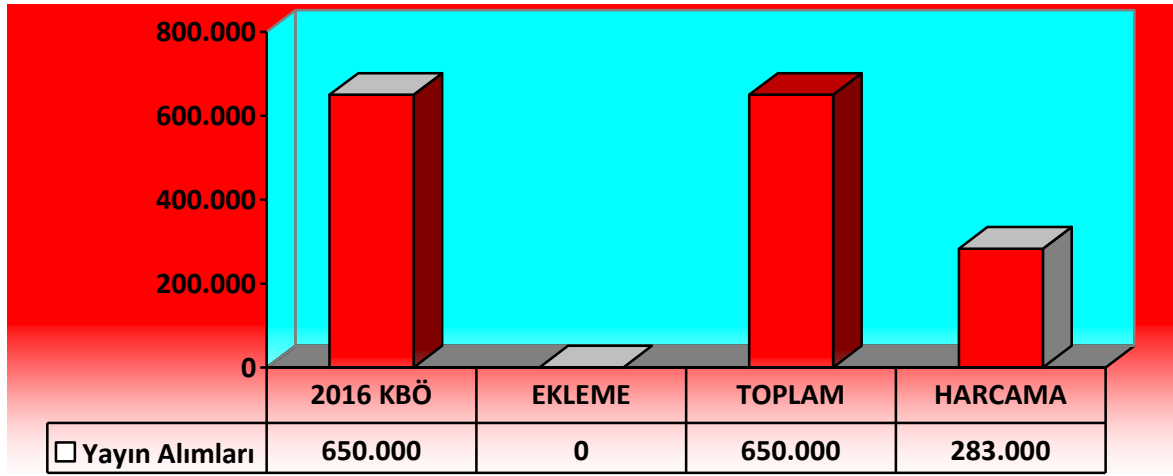
## 6. Yayın Alımları Projesi

2016 yılı içinde Yayın Alımları projesine ilişkin yatırım projesi kapsamında **650.000 TL** ödenek tahsis edilmiştir. Bu ödeneğin Ocak-Haziran döneminde gerçekleşmesi **283.000 TL**'dir.

Proje kapsamında;

- Kütüphane Yayınları Alımı faaliyeti yürütülmektedir.

Yayın alımlarına ilişkin gider bilgileri aşağıda Şekil- 18'de gösterilmektedir.



Şekil 18. 2016 Yılı Yayın Alımlarının Ocak-Haziran Dönemi Gerçekleşme Durumu

## IV. 2016 YILI OCAK-HAZİRAN DÖNEMİNDE YÜRÜTÜLEN BİLİMSEL ARAŞTIRMA PROJELERİ

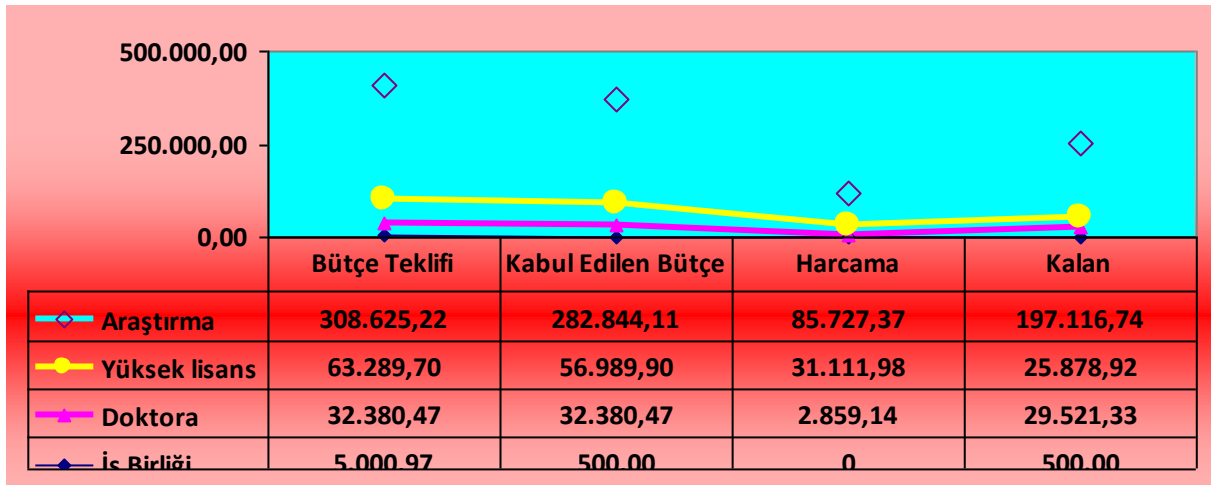
2016 yılında bilimsel araştırma projeleri kapsamında yürütülen projelere ilişkin bilgiler bir önceki yıl ile karşılaştırmalı olarak aşağıdaki Tablo 4 'de gösterilmektedir.

Tablo 4. 2016 Yılına İlişkin Bilimsel Araştırma Proje Bilgileri

BAP Proje Yılı	Başvuru Sayısı	Kabul Olan Proje Türü ve Sayısı				Proje Durumu		
		İşbirliği	Doktora	Yüksek Lisans	Araştırma	Ret Edilen	Biten	Devam Eden
2015	115	1	8	27	67	12	15	88
2016	98	1	3	11	42	41	Değerlendirilen	57
							0	

2016 yılında Bilimsel Araştırma Projesi kapsamında 98 adet proje başvurusu yapılmıştır. Bu projelerden 41 adedi reddedilmiş, 57 adet proje kabul edilmiştir.

2016 yılına ilişkin bilimsel araştırma projesi kapsamında yer alan projelerin bütçe bilgilerinin dağılımı Şekil- 19'da gösterilmektedir.



Şekil 19. 2016 Yılı BAP Türlerine Göre Gerçekleşme Durumu

Üniversitemizin 2016 yılı içinde kabulü yapılan projelerin bütçe miktarları ile harcama durumları ile birlikte gerçekleşme durumuna baktığımızda bütçe teklifi ve proje kabul sayısı olarak araştırma projeleri tercih edilen projeler arasında ilk sırada yer almaktadır. BAP projeleri kapsamında teklif edilen toplam bütçe **409.296,36 TL** olarak belirlenmiş olup, kabul edilen bütçe **372.714,48 TL**'dir. Kabul edilen bütçe içerisinde en büyük payı **%75** ile araştırma projeleri almakta olup, büyükten küçüğe göre sıralandığında; **%15** ile yüksek lisans, **%9** ile doktora ve **%1** ile iş birliği projesi yer almaktadır.



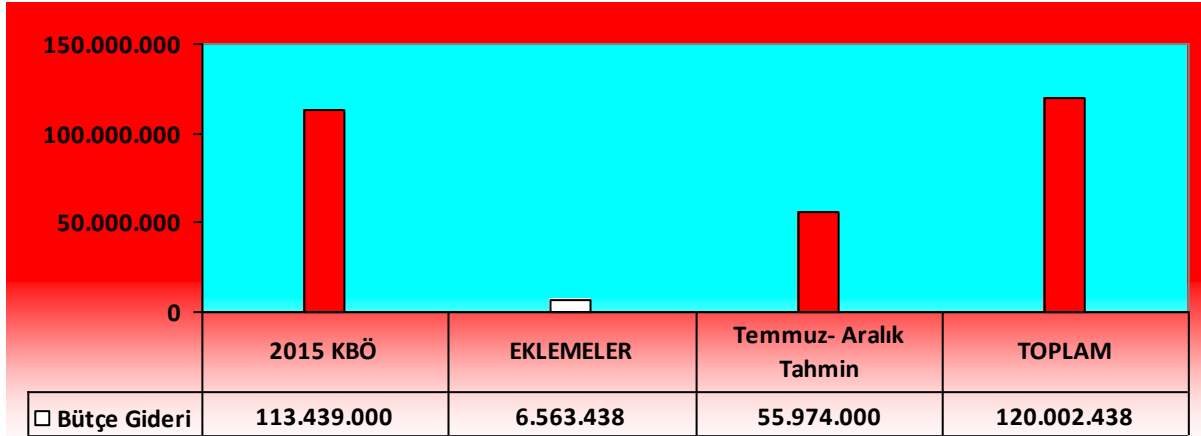
# V. 2016 YILI TEMMUZ-ARALIK DÖNEMİNE AİT BEKLENTİLER VE HEDEFLER

## A. 2016 YILI BÜTÇE GİDERLERİ

Üniversitemizin 2016 yılı sonu itibariyle **113.439.000 TL** ödenek tahsis edilmiş olup, ayrıntılı finansman programı kapsamında Ocak- Haziran dönemi için **57.465.000 TL**, toplamda da eklemelerle birlikte **96.706.438 TL** serbest bırakılmıştır. Serbest bırakılan ödeneğin **54.865.233 TL**'sinin Ocak- Haziran dönemi içinde gerçekleştiği görülmektedir.

2016 yılının Temmuz- Aralık dönemine ilişkin ayrıntılı finansman programı kapsamında serbest ödeneğin harcanmayan kısmında **41.841.205 TL**'lik ödenek kalmıştır. Yılsonu itibariyle ödenek miktarının, yapılacak eklemeler ile yedek ödenekten yapılacak aktarmalarla birlikte aşağı tahmin edilmektedir.

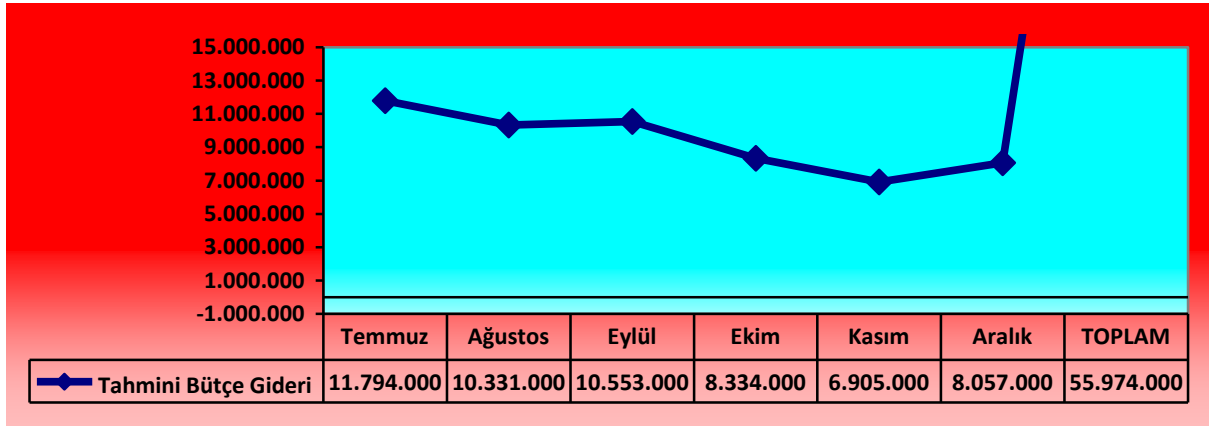
2016 yılının Temmuz-Aralık dönemine ilişkin bütçe giderleri tahmini olarak **55.974.000 TL** olup, bütçe giderlerine ilişkin açıklama Şekil- 20'de gösterilmektedir.



Şekil 20. 2016 Yılı Temmuz-Aralık Tahmini Bütçe Giderleri

Üniversitemizin 2016 Yılı Ayrıntılı Finansman Programında, 2016 yılı Temmuz-Aralık döneminde gerçekleşmesi beklenen toplam bütçe gideri **55.974.000 TL** olarak öngörülmüştür.

Bütçe giderlerinin Temmuz-Aralık döneminde aylar itibariyle dağılımı Şekil- 21'de gösterilmektedir.



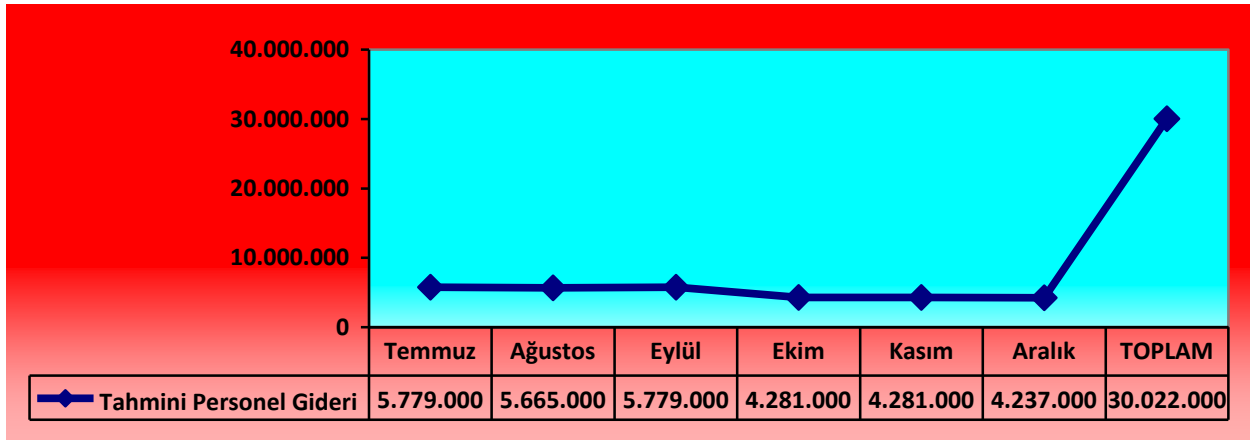
Şekil 21. 2016 Yılı Temmuz-Aralık Dönemi Aylar İtibariyle Tahmini Bütçe Giderleri

2016 Yılı'nın Temmuz-Aralık dönemine ilişkin tahmini bütçe giderleri için öngörülen **55.974.000 TL**'nin ekonomik sınıflandırmalar bazında dağılımı şu şekildedir;

### 1. Personel Giderleri

2016 yılının Temmuz- Aralık dönemine ilişkin personel giderleri **30.022.000 TL** olarak tahmin edilmektedir. Yılsonu itibariyle yıl içinde meydana gelen personel artışı ile "Kamu Görevlilerinin Geneline ve Hizmet Kollarına Yönelik Mali ve Sosyal Haklara İlişkin 2015-2017 Dönemi Toplu Sözleşme" hükümleri gereği uygulanacak zam oranlarıyla birlikte personel giderlerine ilişkin tahmini bütçe yetersiz kalacaktır.

2016 yılının Temmuz-Aralık dönemine ilişkin personel giderleri tahmini olarak **30.022.000 TL** olup, aylar itibariyle dağılımı Şekil- 22'de gösterilmektedir.

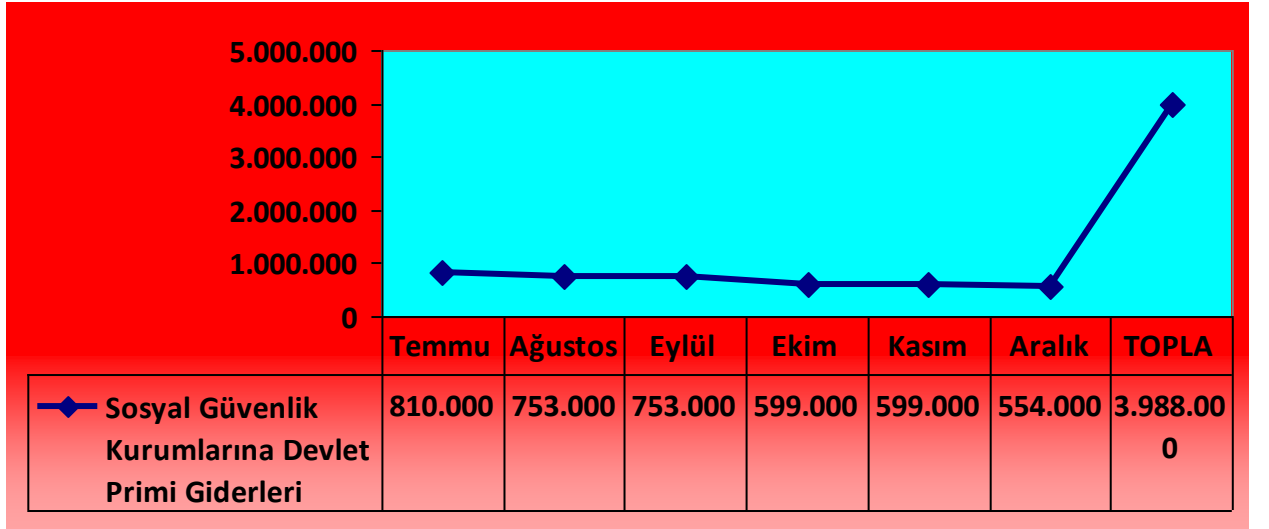


Şekil 22. 2016 Yılı Temmuz-Aralık Dönemi Tahmini Personel Giderleri

## 2. Sosyal Güvenlik Kurumlarına Devlet Primi Giderleri

2016 yılının Temmuz-Aralık dönemine ilişkin sosyal güvenlik kurumlarına devlet prim giderleri **3.988.000 TL** olarak tahmin edilmektedir. Yıllonun itibariyle yıl içinde meydana gelen personel artışı ile “Kamu Görevlilerinin Geneline ve Hizmet Kollarına Yönelik Mali ve Sosyal Haklara İlişkin 2015-2017 Dönemi Toplu Sözleşme” hükümleri gereği uygulanacak zam oranlarıyla birlikte sosyal güvenlik kurumlarına devlet prim giderlerine ilişkin tahmini bütçe yetersiz kalacaktır.

2016 yılının Temmuz-Aralık dönemine ilişkin sosyal güvenlik kurumlarına devlet prim giderleri tahmini olarak **3.988.000 TL** olup, aylar itibariyle dağılımı Şekil- 23’te gösterilmektedir.



Şekil 23. 2016 Yılı Temmuz-Aralık Dönemi Tahmini Sosyal Güvenlik Kurumlarına Devlet Primi Giderleri

## 3. Mal ve Hizmet Alım Giderleri

Üniversitemizin 2016 yılının Temmuz-Aralık dönemine ilişkin mal ve hizmet alımı giderleri **6.211.000 TL** olarak tahmin edilmiştir.

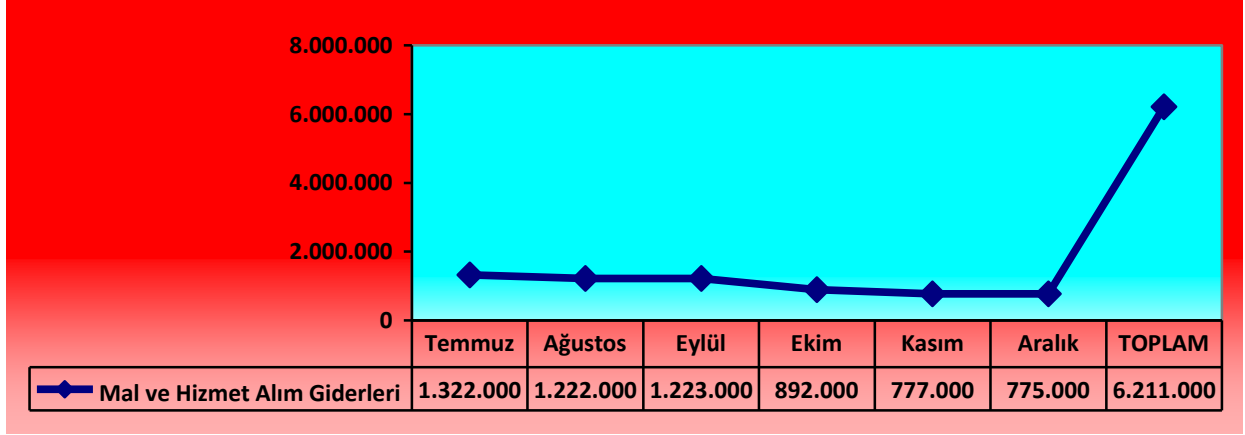
Mal ve hizmet alımlarında meydana gelecek olan artışları;

- Kapalı alanlarda meydana gelecek olan artış,
- Yakıt ve enerji ihtiyacındaki artış
- Güvenlik ve temizlik hizmet alımları kapsamında çalıştırılan personellere ödenecek ücretlerin ( fiyat farkı ve asgari ücret tarifesinde) artışı,

- Yurtdışı görevlendirmelerin devam etmesi,

Şeklinde ifade edilebiliriz.

2016 yılının Temmuz-Aralık dönemine ilişkin mal ve hizmet alımı giderleri tahmini olarak **6.211.000 TL** olup, aylar itibariyle dağılımı Şekil- 24'te gösterilmektedir.

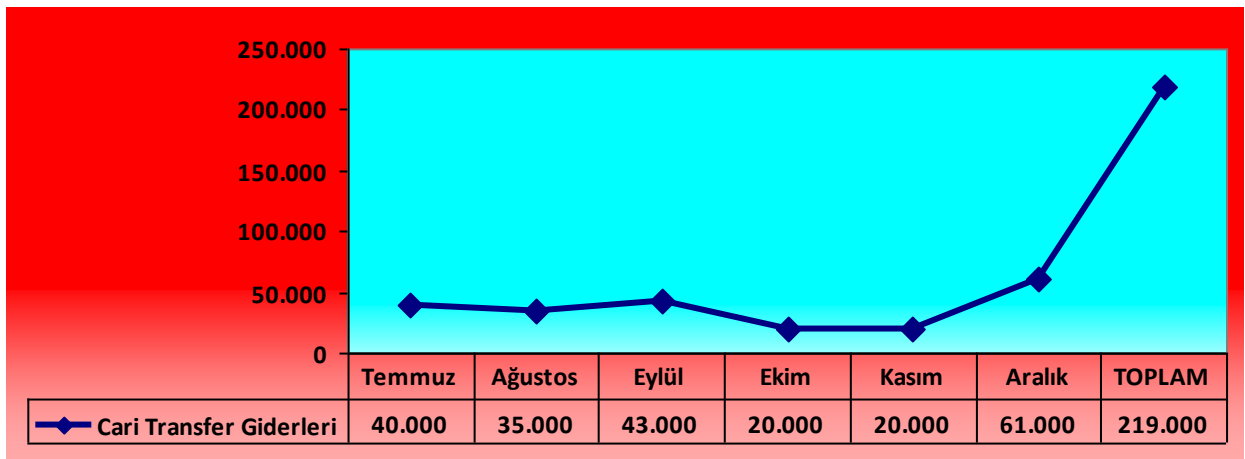


Şekil 24. 2016 Yılı Temmuz-Aralık Dönemi Tahmini Mal ve Hizmet Alımı Giderleri

#### 4. Cari Transfer Giderleri

Üniversitemizin 2016 yılının Temmuz-Aralık dönemine ilişkin cari transfer giderleri **219.000 TL** olarak tahmin edilmiştir. Bu döneme ilişkin emekliye ayrılacak personel ile diğer transfer harcamaları nedeniyle tahmini bütçe yetersiz olacaktır.

2016 yılının Temmuz-Aralık dönemine ilişkin cari transfer giderleri tahmini olarak **219.000 TL** olup, aylar itibariyle dağılımı Şekil- 25'te gösterilmektedir.

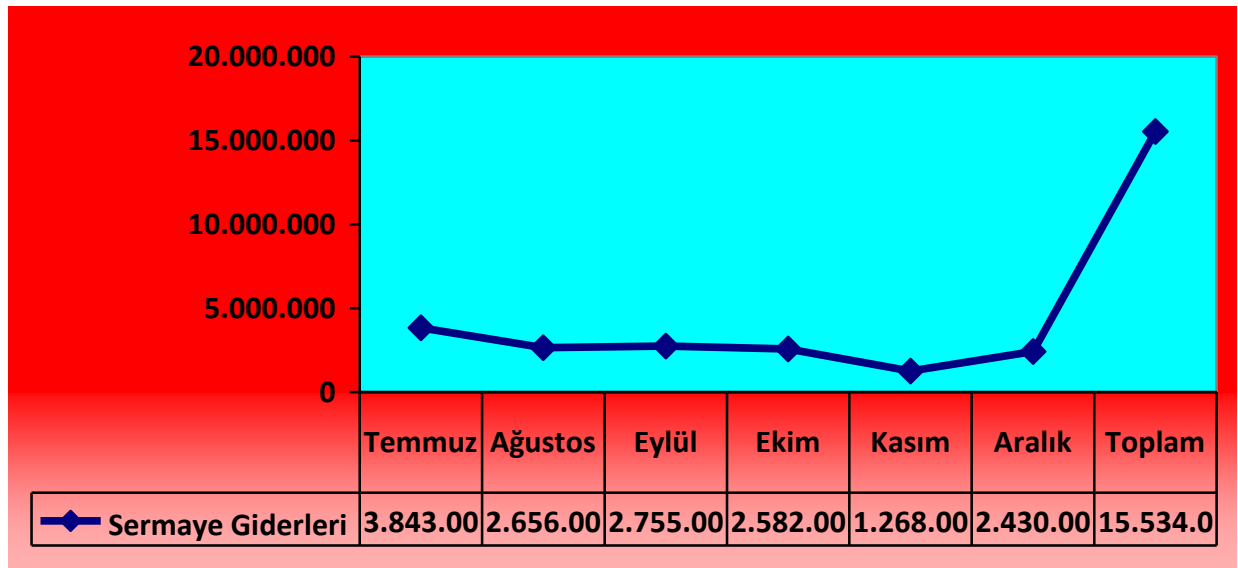


Şekil 25. 2016 Yılı Temmuz-Aralık Dönemi Tahmini Cari Transfer Giderleri

## 5. Sermaye Giderleri

Üniversitemizin 2016 yılının Temmuz-Aralık dönemine ilişkin sermaye giderleri **15.534.000 TL** olarak tahmin edilmiştir. Bu döneme ilişkin yatırım projesi kapsamında yapımı devam eden ve yılsonunda yapımı bitecek bina, alt yapı ve diğer sermaye giderleri nedeniyle tahmini bütçe yetersiz olacaktır.

2016 yılının Temmuz-Aralık dönemine ilişkin sermaye giderleri tahmini olarak **15.534.000 TL** olup, aylar itibariyle dağılımı Şekil- 26'da gösterilmektedir.



Şekil 26. 2016 Yılı Temmuz-Aralık Dönemi Tahmini Sermaye Giderleri

## B. 2016 YILI BÜTÇE GELİRLERİ

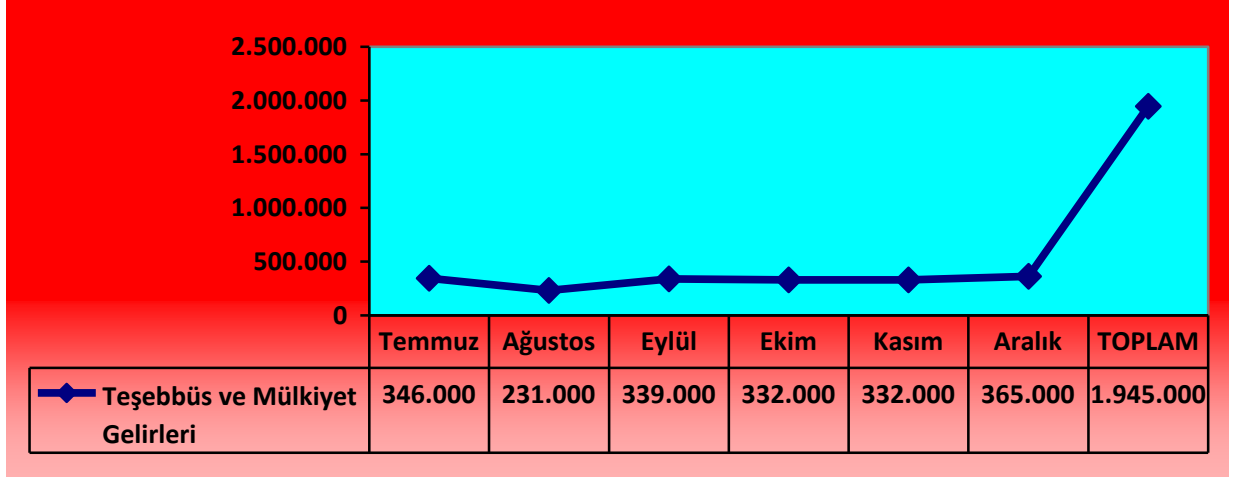
Üniversitemiz 2016 mali yılı sonu itibariyle toplam bütçe geliri **113.439.000 TL** olarak tahmin edilmiş olup, ayrıntılı finans programında bu gelirin **55.974.000 TL**'sinin Temmuz-Aralık dönemi içinde gerçekleşeceği öngörülmüştür.

2016 yılsonu itibariyle toplam bütçenin ödenek ekleme ve yedek ödenekten aktarma ile **113.439.000 TL**'yi geçeceği Ocak-Haziran dönemindeki toplam ödenekten de anlaşılmaktadır.

2016 yılının Temmuz- Aralık dönemine ilişkin bütçe gelir tahmininin de **55.974.000 TL**'yi aşması beklenmektedir.

## 1. Teşebbüs ve Mülkiyet Gelirleri

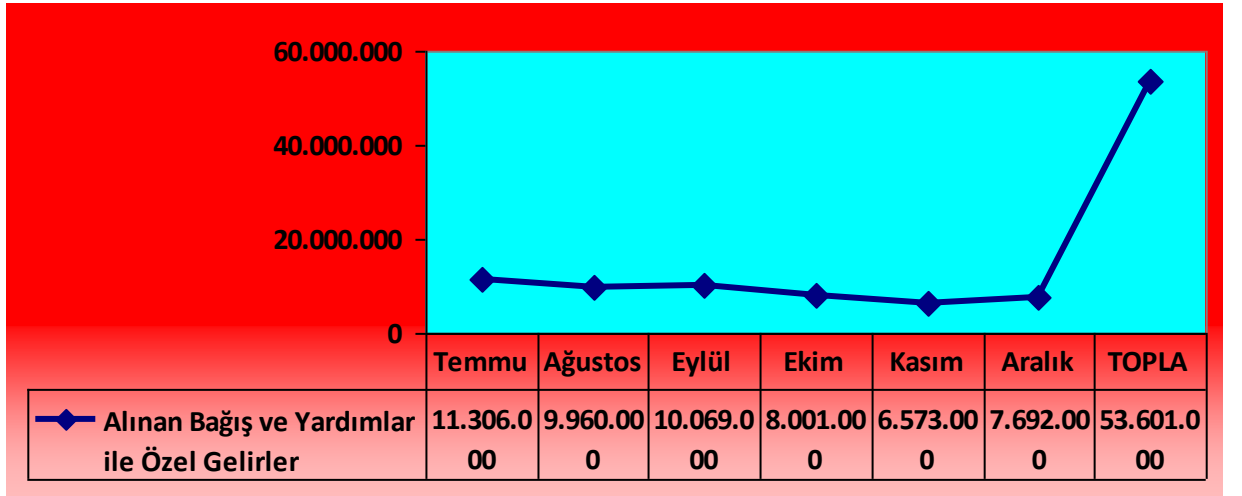
2016 yılının Temmuz-Aralık dönemine ilişkin teşebbüs ve mülkiyet gelirleri tahmini olarak **1.945.000 TL** olup, aylar itibariyle dağılımı Şekil- 27’de gösterilmektedir.



Şekil 27. 2016 Yılı Temmuz-Aralık Dönemi Teşebbüs ve Mülkiyet Gelirlerini Aylar İtibariyle Tahmini

## 2. Alınan Bağış ve Yardımlar ile Özel Gelirler

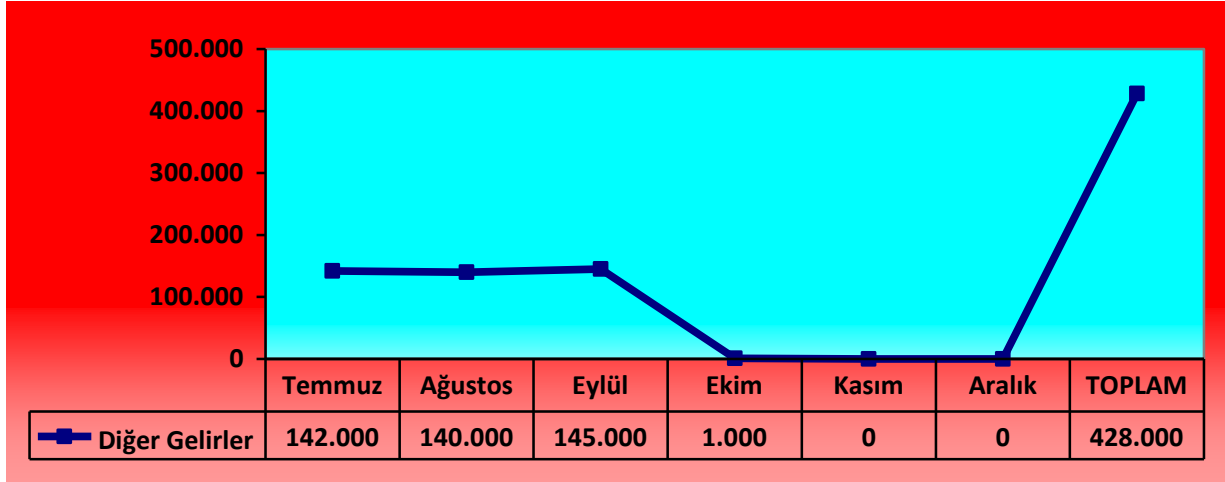
2016 yılının Temmuz-Aralık dönemine ilişkin alınan bağış ve yardımlar ile özel gelirler tahmini olarak **53.601.000 TL** olup, aylar itibariyle dağılımı Şekil- 28’de gösterilmektedir.



Şekil 28. 2016 Yılı Temmuz-Aralık Dönemi Alınan Bağış ve Yardımlar ile Özel Gelirlerin Aylar İtibariyle Tahmini

### 3. Diğer Gelirler

2016 yılının Temmuz-Aralık dönemine ilişkin diğer gelirler tahmini olarak **428.000 TL** olup, aylar itibariyle dağılımı Şekil-29'da gösterilmektedir.



Şekil 29. 2016 Yılı Temmuz-Aralık Dönemi Diğer Gelirlerin Aylar İtibariyle Tahmini

## **VI. 2016 YILI TEMMUZ-ARALIK DÖNEMİNDE YÜRÜTÜLECEK FAALİYETLER**

Üniversitemizde 2016 yılı Temmuz-Aralık döneminde başta eğitim-öğretim faaliyeti olmak üzere 2016 Mali Yılı Performans Programında yer alan hedeflerin gerçekleştirilmesine yönelik tüm faaliyetler yürütülmeye çalışılarak, programın başarıyla tamamlanması planlanmaktadır.

Yine bu dönemde yürütülecek olan ve özellik arz eden faaliyetlerden yatırım projeleri ile bilimsel araştırma projelerine ilişkin bilgiler aşağıda gösterilmektedir.

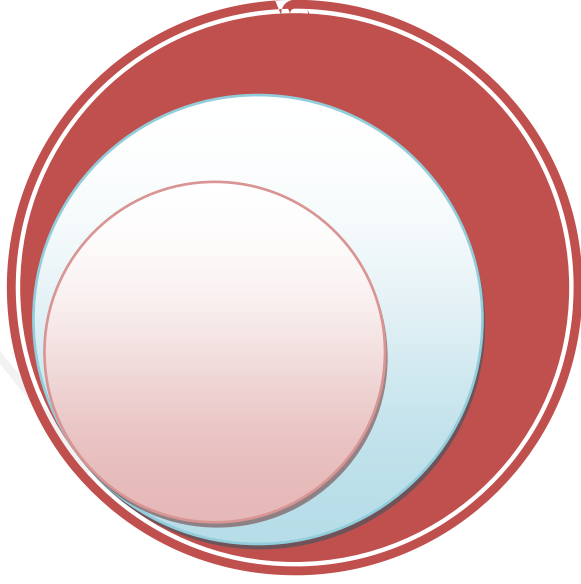
### **A. 2016 YILI TEMMUZ-ARALIK DÖNEMİNDE YÜRÜTÜLMESİ PLANLANAN YATIRIM PROJELERİ**

2016 yılının Temmuz- Aralık dönemine ilişkin yatırım projesi kapsamında devam eden projelerin ödeneklerinin faaliyetlerle birlikte yılsonu itibariyle harcanması öngörülmektedir.

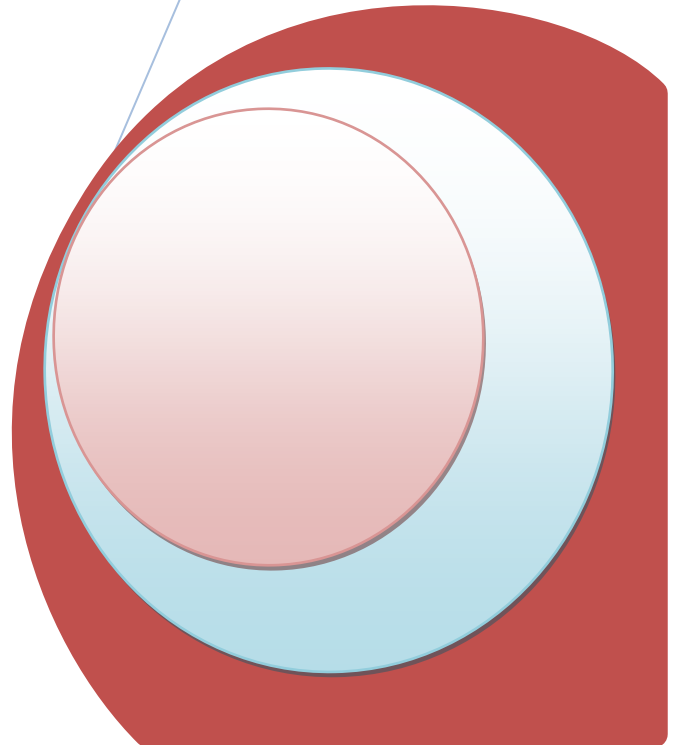
### **B. 2016 YILI TEMMUZ-ARALIK DÖNEMİNDE YÜRÜTÜLMESİ PLANLANAN BİLİMSEL ARAŞTIRMA PROJELERİ**

2016 yılı içinde başlanılan bilimsel araştırma projeleri artarak devam etmektedir. Projelerin birçoğu bir yıllık dönemler içerisinde gerçekleştirilmekte olup ertesi yıla devrettiği de olmaktadır. Yılsonu itibariyle bu projelerin büyük bir çoğunluğunun tamamlanacağı tahmin edilmektedir.





## *Evrensel Düzümen, Yereli Gözetmen*



STRATEJİ GELİŞTİRME DAİRE BAŞKANLIĞI

© Temmuz 2016

[www.aksaray.edu.tr](http://www.aksaray.edu.tr)